

いいんざい

1.1

No. 654
平成 22 年
(2010)

■毎月2回 1日・15日発行
■発行 印西市 ■編集 秘書広報課広報広聴班
■〒270-1396 千葉県印西市大森2364-2
☎0476④5111(代) FAX0476④7242
■ホームページアドレス <http://www.city.inzai.chiba.jp/>
■電子メールアドレス home@ml.city.inzai.chiba.jp

- 主** ◆北千葉道路（掘割部）
な の工事が1月から開始…2
内 ◆所得税確定申告書の
容 無料相談会・自書作成説明会…3
◆保育園の入園の申し込み…7



◀▼各校の代表に選ばれたランナーたち。互いに全力でぶつかりあい、白熱した走りで見守る観客を沸かせてくれました



第4回印西小学校駅伝競走大会

一つのたすきに一致団結 各校のランナーが力走

「きらり輝く印西の子供育成事業」の一環として4回目を迎えた「印西小学校駅伝競走大会」。今年も青空の下、去る11月26日に松山下公園内で開催されました。

今年、インフルエンザの流行のため、やむを得ず棄権する学校もあり、女子18チーム、男子20チームと例年より少ない参加チーム数となりました。

しかし、この日のために練習を積んできた小さなランナーは、早朝から気合十分。会場には、各学校の横断幕が張られ、真新しいのぼりを持って応援する保護者のみなさんにも負けないくらいの盛り上がりを見せました。

下小Aが男女を通じ、悲願の初優勝を果たしました。

◆大会結果

【チーム対抗・女子の部】

一位：小倉台小A▼二位：西の原小A▼三位：木刈小A

【チーム対抗・男子の部】

一位：木下小A▼二位：木刈小A▼三位：原小A

【区間賞女子の部】(各一位)

1区：鈴木彩乃(西の原小A)▼2区：及川真衣子(木刈小A)▼3区：帆足千佳(小倉台小A)▼4区：種神真名香(小倉台小A)▼5区：勝又彩花(小倉台小A)

【区間賞男子の部】(各一位)

1区：川村雅俊(木下小A)▼2区：小谷野陽平(木刈小A)▼3区：本多秀伍(木刈小A)▼4区：伊井康祐(木下小A)▼5区：羽生拓矢(木下小A)

敬称略

平成22年印西市消防出初式を開催



消防出初式の様子(写真は去年のもの)

- 日時…1月9日(土)・午前9時30分～。
- 会場…西の原地先広場。
- ※見学は自由です。雨天の場合、文化ホールで午前10時から式典のみ実施。
- ☎防災課防災班 (☎内線 452)。

新春のごあいさつ



歴史的な飛躍に向けて

印西市長 山崎山洋

明けましておめでとうございます。

みなさまにおかれましては、輝かしい新春をお迎えのこととお慶び申し上げます。さて、印西市は今年、歴史的な飛躍の年になると考えております。

まず、桜の咲くころには、印西市・印旛村・本埜村の1市2村の合併により、新市が誕生する予定です。この合併は当該地域住民の福祉の向上を最優先に、行政の効率化を図り魅力あふれる豊かな地域



更なる飛躍の年に！

印西市議会議長 出山國雄
明けましておめでとうございます。

市民のみなさまにおかれましては、輝かしく希望に満ちた平成22年の新春をお迎えのことと心からお慶び申し上げます。また、日ごろから議会運営につきまして、深いご理解と暖かいご支援、ご協力を

資源を最大限に活用できる「北総の中核都市」を目指しております。また、待望の総合体育館が3月下旬に竣工を迎え、秋には「ゆめ半島千葉国体」の山岳競技会場となり、市民のみなさまの健康づくりや地域の活性化などに大きな役割を果たすものと確信をしております。そして、暑い夏のころには、都心と成田国際空港を30分台で結び、印西市を世界へと繋げる成田新高速鉄道(愛称・成田スカイアクセス)が開業し、当地域のポテンシャルは格段に高まり、地域の活性化などにも、一層弾みがつくものと大いに期待をしております。

「北総の中核都市」を目指しております。また、待望の総合体育館が3月下旬に竣工を迎え、秋には「ゆめ半島千葉国体」の山岳競技会場となり、市民のみなさまの健康づくりや地域の活性化などに大きな役割を果たすものと確信をしております。そして、暑い夏のころには、都心と成田国際空港を30分台で結び、印西市を世界へと繋げる成田新高速鉄道(愛称・成田スカイアクセス)が開業し、当地域のポテンシャルは格段に高まり、地域の活性化などにも、一層弾みがつくものと大いに期待をしております。

このように輝かしい節目の年を迎えるにあたり、わたしは就任当初から市政運営の理念としている「市民主体の安心・安全・活力のあるまち

づくりに」に全力を傾注していく決意を新たにしております。中でも、北部駅圏の活性化につきましては、地域のみなさまのご意見を伺いながら、木下駅北口広場の整備や小林駅舎の橋上化、県立印旛高校の跡地活用などを引き続き進めてまいります。

賜り厚くお礼申し上げます。さて、昨年度においては非自民を中心とする民主党政権が誕生し、新たな国政運営がスタートしました。

結びに、この一年がみなさまにとりまして素晴らしい年になりますよう、ご祈念申し上げます。新年の挨拶いたします。

一方、経済面では、デフレへの突入や円高・株安に見られるとおり、政治経済両面において変動の一年でありました。

また、夏以降につきましては「成田新高速鉄道」の開業や「ちば国体」の開催に伴い、山岳競技が当市で開催されるなど、更なる印西市の飛躍に向けて大きなプロジェクトが次々と始動する年となります。

平成22年度の印西市は、幾つもの大きなプロジェクトが始動する節目の年となります。本年春には、みなさまが待望した体育館が松山下公園内にオープンするとともに「県立印旛明誠高校」が印西牧の

は、今後とも市民のみなさまの意見に傾聴し、市政の発展・市民福祉の向上を念頭に置き慎重に判断をしいかなければならないと考えております。

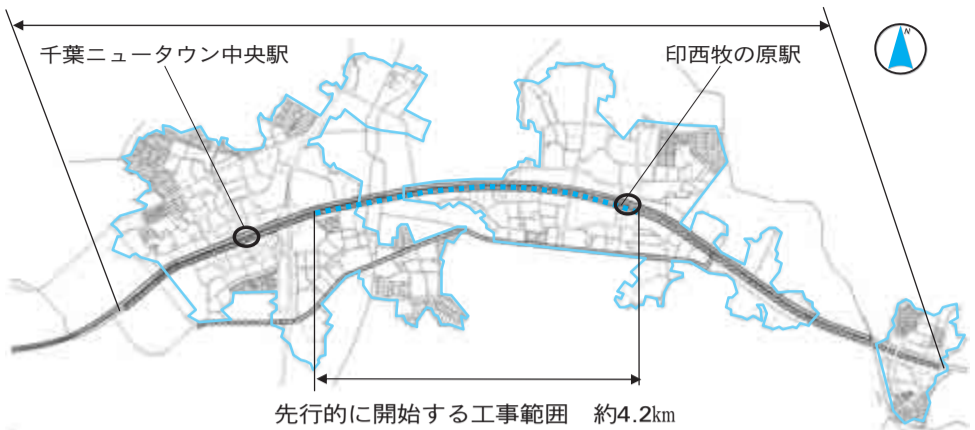
これまで同様のご支援、ご協力をお願いいたします。

これまで同様のご支援、ご協力をお願いいたします。

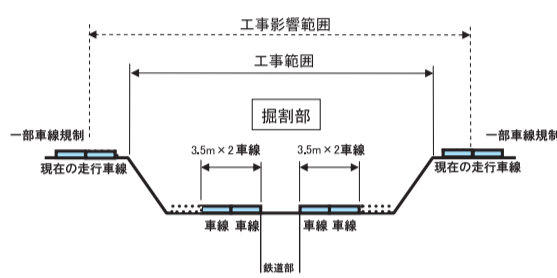
一月から北千葉道路(掘割部)の工事を開始

千葉ニュータウンの一部区間で掘割部を工事

●千葉ニュータウン内の北千葉道路(国道464号)掘割部整備範囲(約10km)●



●掘割部の横断面図●



将来、千葉ニュータウンから成田まで繋がる北千葉道路につきましては、国および千葉県において工事が進められています。

この度、千葉ニュータウン内の一部区間の掘割部においても道路工事を開始します。

工事期間中は、現在の走行車線から工事用車両が出入りしたり、一部車線を規制しながら工事を行いますので、利用者や近隣のみなさんにはご迷惑をおかけしますが、ご理解とご協力をお願いします。

とおり行います。
●日時：1月10日(日)・午後2時～
●会場：中央駅前センター。
●独立行政法人都市再生機構千葉地域支社千葉ニュータウン事業本部事業部工事課(☎0489339)。

平成22年4月1日から市役所などの閉庁時間に変更になります

市では、人事院および千葉県人事委員会勧告に基づき、職員の勤務時間を1日8時間(午前8時30分～午後5時30分)から1日7時間45分(午後8時30分～午後5時15分)に短縮することとなりました。

これに伴い、市役所などの閉庁時間が一部変更になります。ご協力をお願いいたします。

●閉庁時間変更となる施設…市役所・中央駅前出張所・牧の原出張所・船穂出張所・小林出張所・中央保健センター・南部保健センター・地域包括支援センター。

●閉庁時間…午後5時15分。
※保育園の保育時間や公民館、図書館の開館時間など上記施設以外の利用時間には変更はありません。

☎総務課人事職員班(☎内線432～434)。

庁舎改修工事のお知らせ

庁舎1階西側フロアの改修工事に引き続き、1月6日(水)から2階西側の改修工事が始まります。

この工事に伴い、社会福祉課、介護福祉課、保育課および子育て支援課の事務室が1階に変わります(内線電話番号の変更もありません)ので、ご利用の際はご注意ください。

詳しい配置については、庁舎ロビーなどに図面を掲示し、お知らせいたします。工事期間中はご迷惑をおかけしますが、ご理解いただきますようお願いいたします。

☎管財課管財契約班(☎421・422)。

危険業務従事者勲章受賞

◆瑞宝双光章 平川紘正氏(66歳・大森)



平川氏は昭和40年から印西

町(現印西市)消防団員として、昭和46年に退団されるまで地域防災の発展に尽力。その後、昭和47年から印西地区消防組合消防士に着任。以後、退職するまでの31年間、消防本部警防課長、印西消防署長などを歴任し、災害の未然防止など、消防行政の発展に貢献されました。

◆瑞宝単光章 宮本実氏(61歳・木刈)



宮本氏は、昭和42年に陸上

自衛隊に自衛官として採用され、入隊。昭和44年から高射教導隊に配属され、職務遂行にまい進されました。平成14年に退官するまでの35年間、高射学校の入校生に対する教育支援などに携わり、防衛の発展に貢献されました。

秋の勲章受賞

◆瑞宝双光章 市村貞雄氏(76歳・小倉台)



市村氏は、昭和30年に法務

事務官に任官され、以後退職されるまでの間、水戸および千葉地方法務局や東京法務局などで表示登記専門官や出張所長などの要職を歴任。平成3年に東京法務局民事行政部次長に就任、平成4年に退職。長年にわたって、法務行政にご尽力されました。

◆瑞宝双光章 伊藤寛氏(83歳・竹袋)



伊藤氏は、昭和22年に木下

町(現印西市)に入庁。以後退職するまでの40年間、産業課長や建設課長、総務課長などの要職を歴任。千葉ニュータウン事業などに携わり、ご尽力されました。昭和62年には印西市(現印西市)助役に選任され、2期8年に渡り、地方自治の発展に貢献されました。

民生委員・児童委員に2人を委嘱



▲西本美佐子氏 ▲榎田絹江氏

平成21年12月1日付けで、民生委員・児童委員に次の2人が委嘱されました。

●ニュータウン中央北地区…西本美佐子氏(木刈二丁目の一部担当)。

●ニュータウン中央南地区…榎田絹江氏(高花一丁目の一部担当)。

民生委員・児童委員は地域社会の福祉増進を図るため、市内の各地区に配置されており、地域で最も身近な相談・支援者です。お気軽にご相談ください。☎社会福祉課厚生班(☎内線255・256)。

わが家の耐震相談会を開催

「わが家の耐震性」を考えよう

市では、建築基準法で耐震基準が改定された昭和56年以前に建築された木造住宅などの耐震性を推進するため、千葉県主催の耐震相談会を開催します。

②個別耐震相談…木造住宅を対象とした耐震について、相談員が住まいの状況に応じて相談を行います(1件30分程度)。

①対象…①どなたでも参加できます②新耐震基準(昭和56年)以前の木造住宅(市内に限る)をお持ちの人またはお住まいの人で、現に市内に居住している人。

去る平成21年11月17日、東京電力(株)成田支社から防犯灯3灯が寄贈されました。この寄贈は、同社が長年続けられているものです。

東京電力(株)成田支社から市に防犯灯を寄贈



▲東京電力(株)成田支社副支社長の松本氏(写真右)から目録を受け取る山崎市長

寄贈された防犯灯は、東京電力の電柱に設置し、安全・安心なまちづくりのために役立ちます。☎市民活動推進課市民安全室(☎内線356)。

●日時：2月13日(土)・午後1時～5時。

●会場…文化ホール2階多目的室。
●内容…次のとおり。
①ミニ講習会…耐震診断や耐震改修工事の基本的な内容について。
●参加料…無料。
●申し込み…個別耐震相談は事前予約制です。1月4日(月)～2月1日(月)までに電話で

相談会・説明会の利用で早めの申告を

平成21年分所得税確定申告書の無料相談会・自書申告説明会

公的年金受給者などの還付申告のため、税理士による申告指導相談会(入退場自由)および自書申告説明会を実施します(左表のとおり)。

自書申告説明会では、確定申告書の記載方法の説明を行いますので、中途の入場はできません。必ず開始時間までに会場ください。説明会では自書記載により申告書を作成しますが、個別での相談は行いませんが、申告書が完成した場合は、その場で提出できます(損失および譲渡の相談は不可)。

●公的年金等所得者に対する申告指導相談会●

期日	会場	午前9時30分~正午	午後1時~4時
2月5日(金)	市役所3階大会議室	①年金所得	①年金所得

●自書申告説明会●

期日	会場	午前9時30分~正午	午後1時~4時
1月25日(月)	市役所3階大会議室	①年金所得	②住宅借入金等特別控除

期日	会場	午前10時30分~12時30分	午後1時30分~4時
2月2日(火)	イオンモール千葉ニュータウン3階イオンホール	①年金所得	②住宅借入金等特別控除
2月3日(水)		①年金所得	③医療費控除
2月4日(木)		①年金所得	③医療費控除

※会場により時間が異なりますので、ご注意ください。
 ※現在、庁舎改修工事に伴い、市役所の駐車スペースが不足しています。公共交通機関でおいでください。

●日時および会場：左表のとおり。
 ●対象：給与所得者または収入が公的年金の人。
 ●内容：次のとおり。
 ①年金所得：収入が年金のみまたは給与および年金の両方のある人で、「住宅借入金等特別控除」のない人の還付申告について(医療費控除の説明もあり)。
 ②住宅借入金等特別控除：収入が給与のみで「住宅借入金等特別控除」を受ける人の還付申告について。
 ③医療費控除：収入が給与のみで「医療費控除」を受ける人の還付申告について。

みで「医療費控除」を受ける人の還付申告について。
 ●持参するもの：筆記用具・電卓・印鑑・源泉徴収票・申告者名義の銀行などの口座番号の分かるもの・「医療費控除」または「住宅借入金等特別控除」(医療費は集計しておいてください)など還付を受けるために必要な書類。
 ※詳しくは左記まで。
 成田税務署 ☎51511、市民税課市民税班 ☎内線212214。

成田税務署・確定申告書作成会場のお知らせ

平成21年分の所得税・贈与税・個人消費税の申告書作成・相談と提出の会場はイオンモール成田で行います。期間中は、税務署内には作成・相談会場を設けていません。

なお、作成が完了した申告書(計算および記入のすべてが終了しているもの)は税務署庁舎内でも受け付けています。

●期日…1月28日(木)~3月15日(月)(土・日曜日および祝日を除く。なお、2月21日(日)および2月28日(日)に限り、確定申告の相談・受け付けを実施)。
 ●時間…午前9時~午後5時(午前9時~10時までは、立体駐車場3階・屋根なしの連絡通路から入る2階「C」入り口が専用口になります)。
 ●会場…イオンモール成田2階・イオンホール(成田市)。
 ※バス利用の場合…千葉交通バス(京成成田駅前6番のりば)【バス停】「ジャスコ・イオン成田店前」下車。
 成田税務署 ☎51511。

申告書は1月下旬に配置
 平成21年分の所得税の確定申告書は1月25日(月)から、市役所市民税課に配置します。市内の各出張所にも配置しますが、数に限りがありますので、ご了承ください。
 成田税務署からのお知らせ
 確定申告はe-Tax・国税庁ホームページが便利
 国税電子申告(e-Tax)でカンタン申告
 e-Taxは、自宅やオフィスなどからインターネットを利用して、申告や届出などができる便利なシステムです。平成21年分の所得税の確定申告をe-Taxで申告すると、所得税額から最高で5,000円の控除を受けることができます(平成19年分または20年分の確定申告で本控除を適用された人は、控除できません)。
 また、源泉徴収票などの添付書類の提出または提示を省略できること、還付されるまでの期間が短縮されるなどの利点があります。
 詳しくは、国税庁ホームページをご覧ください。左記

までお問い合わせください。
 国税庁ホームページで申告書が作成できます
 国税庁ホームページの確定申告書作成コーナーから、確定申告書を作成できます。
 確定申告書は自分で作成して早めに提出を
 所得税の還付申告は、1月4日(月)から税務署で受け付けています。期間中の確定申告書作成会場(イオンモール成田)は、大変混雑するため、医療費控除や住宅借入金等特別控除などの還付申告は、お早めにお手続きください。
 成田税務署 ☎51511、国税庁ホームページ(http://www.nta.go.jp)。

ご理解、ご協力をお願いします

通行止め

手賀沼終末処理場南側の手賀川沿いを走る道路(下図参照)が、我孫子流山自転車道整備工事に伴い、全面通行止めとなります。
 ●期間…1月4日(月)~5月31日(月)。
 ※詳しくは下記へ。
 千葉県東葛飾地域整備センター柏整備事務所維持管理課 ☎04-7167-1374。

平成21年 印西市の主な出来事

●印西市・印旛村・本埜村合併協議会(法定)を設置
 印西市・印旛村・本埜村合併協議会での4回の協議を経て、1月9日に各市村の議会で印西市・印旛村・本埜村合併協議会(法定)の設置が承認。同日合併協議会が設置され、7月15日までに合併に関する協定項目について10回にわたり協議を重ねました。平成21年第3回定例会において、印旛、本埜両村を進めていく合併について、同市への2村編入を知事に申請する議案など、合併関連案を可決しました(1月)。

●「印西市」次期総合計画に関する市民提言書「市民報告会」を開催
 「印西市」次期総合計画に関する市民提言書「市民報告会」が開催され、総合計画策定にかかる市民会議から山崎山洋市長に、提言書が提出されました。(3月)。

●伊藤圭子氏が副市長に就任
 3月定例会の同意を受け、伊藤圭子氏が副市長に再任しました(2期目)(4月)。

●印西牧の原駅南北駅前広場が完成
 「北総線印西牧の原駅南北駅前広場」および「南北歩行者専用道路」が完成し、利用できるようになりました(4月)。

●市庁舎1階増築棟部分の工事が終了
 現在、庁舎1階増築棟部分の工事が終了し、新事務室での業務を行っています。庁舎改修工事は、平成23年3月まで行う予定です(5月)。

●「印西公園」が利用開始
 印西地区環境整備事業組合(仮称)平岡自然公園整備事業の1つとして整備を行っている「印西公園」が、利用開始になりました(6月)。

●新市基本計画(素案)に対する意見公募を実施
 合併後の新市の将来像の実現に向けて、必要な施策や主要事業などを示した新市基本計画が策定されました(6月)。

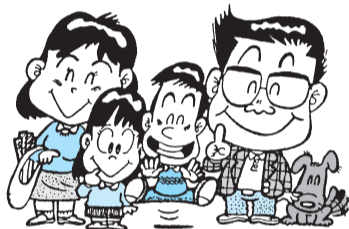
●ふれあいバスの運行ダイヤなどを改正
 市民の足として市内4ルートを循環運行しているふれあいバスは、年々利用者が増加しています。乗降回数の増加や市内の交通状況に対応するため、全ルートの運行ダイヤと南ルートの運行ダイヤの一部などを変更しました(7月)。

●子ども医療費助成制度を開始
 子育て支援の充実を目的として、小学校1年生から6年生までを対象とした「子ども医療費助成制度」を開始しました。所得制限はありませんが、通院・入院1回につき自己負担が300円になります(8月)。

●まちづくり共存共栄(WINNER)関係プロジェクト
 印西市の素晴らしい自然、安心・安全な農産物、歴史・文化、食文化などを広く知ってもらおうと、「地域観光紹介バスツアー」や「地産地消いんざい産フェア」を実施しました(8月~11月)。

お知らせ

パート I



などお気軽にご相談ください。
◎日時：1月28日(木)・午前10時～午後3時15分。
◎会場：市役所会議棟。
◎定員：8人。

◎申し込み：1月13日(水)までに電話で左記まで申し込みください(先着順、定員になり次第締め切り)。
なお、事前に基礎年金番号などが分からないと相談を受けられない場合もあります。

◎国民年金は国が責任をもつて運営する公的年金制度で、社会全体で助け合うことを目指しています。

◎国民年金の加入は誕生日の前日からとなります。例えば4月1日生まれの方は3月31日から加入になりますので、保険料は3月分からかかります。

◎国民年金は国が責任をもつて運営する公的年金制度で、社会全体で助け合うことを目指しています。

◎国民年金は国が責任をもつて運営する公的年金制度で、社会全体で助け合うことを目指しています。

◎国民年金は国が責任をもつて運営する公的年金制度で、社会全体で助け合うことを目指しています。

◎国民年金は国が責任をもつて運営する公的年金制度で、社会全体で助け合うことを目指しています。

◎国民年金は国が責任をもつて運営する公的年金制度で、社会全体で助け合うことを目指しています。

◎国民年金は国が責任をもつて運営する公的年金制度で、社会全体で助け合うことを目指しています。

◎国民年金は国が責任をもつて運営する公的年金制度で、社会全体で助け合うことを目指しています。

◎国民年金は国が責任をもつて運営する公的年金制度で、社会全体で助け合うことを目指しています。

◎国民年金は国が責任をもつて運営する公的年金制度で、社会全体で助け合うことを目指しています。

◎国民年金は国が責任をもつて運営する公的年金制度で、社会全体で助け合うことを目指しています。

◎国民年金は国が責任をもつて運営する公的年金制度で、社会全体で助け合うことを目指しています。

◎国民年金は国が責任をもつて運営する公的年金制度で、社会全体で助け合うことを目指しています。

◎国民年金は国が責任をもつて運営する公的年金制度で、社会全体で助け合うことを目指しています。

◎国民年金は国が責任をもつて運営する公的年金制度で、社会全体で助け合うことを目指しています。

◎国民年金は国が責任をもつて運営する公的年金制度で、社会全体で助け合うことを目指しています。

◎国民年金は国が責任をもつて運営する公的年金制度で、社会全体で助け合うことを目指しています。

◎国民年金は国が責任をもつて運営する公的年金制度で、社会全体で助け合うことを目指しています。

◎国民年金は国が責任をもつて運営する公的年金制度で、社会全体で助け合うことを目指しています。

国保・年金

「平成21年分公的年金等の源泉徴収票」の送付

平成21年中に厚生年金、国民年金などの老齢または退職を支給事由とする年金を受け取られたみなさんに、平成21年中に支払われた年金の金額や、源泉徴収された所得税額や特別徴収された保険料などをお知らせする「平成21年分公的年金等の源泉徴収票」が、日本年金機構から今月中旬に発送される予定です。

お手元に届いた源泉徴収票は、所得税の確定申告の際の添付書類として必要ですので、大切に保管してください。
☎ 05 国ねんきんダイヤル ☎ 05

70-05-1165、I P 電話03-6700-1165)。
※電話番号については変更の可能性ががあります。

確定申告で医療費控除の申告をする人の高額療養費の申請

国民健康保険では、1カ月の医療費が高額になった場合、世帯主の申請により、自己負担限度額を超えた分を高額療養費として支給しています。

申請には、その月の医療機関などの領収書が必要ですので、確定申告の医療費控除のために領収書を提出する人で、高額療養費の申請を予定している人は、あらかじめ「領収書の写し」をご用意ください。
☎ 国保年金課資格給付班 ☎

内線285(287)。

所得申告用「国民健康保険税・後期高齢者医療保険料及び介護保険料の納付額」を送付

平成21年中に印西市に納めた国民健康保険税・後期高齢者医療保険料および介護保険料のお知らせを今月中旬に郵送いたします。

国民健康保険税と後期高齢者医療保険料は、世帯の前年1年間の総所得金額などが一定額(基準所得額)以下の場合、その所得に応じて個人均等割・世帯平等割の7割、5割、2割軽減が受けられます。昨年の収入が少なかった人や無い人、収入が税金の対象とならない遺族年金や障害年金だけの人も市・県民税など

相談

北総県民センターで 移動暴力相談所

☎ 千葉県暴力団追放県民会議は、暴力団追放意識の啓蒙活動と暴力団排除運動を強力に推進している団体です。同団体では、県民からの暴力団相談を受けやすくし、暴力団からの被害防止・保護救済を図るため、移動相談所を開設しています。
◎日時：1月20日(水)・午前10時～午後4時。
◎会場：北総県民センター(佐倉市)。
☎ 助千葉県暴力団追放県民会議事務局 ☎ 043-25418930、フリーダイヤル

街かど心の巡回相談

最近、「何もやる気が起らない」「眠れない」など、心身の不調でお悩みの人は、精神保健福祉士などがご相談に応じます。お気軽にご利用ください。
◎日時：1月20日(水)・午前10時～正午。
◎会場：中央駅前センター。 ※予約は不要です。
☎ 社会福祉課障害福祉班 ☎

◎街かど心の相談日程表◎

日時	会場	連絡先
1月15日(金) 午後2時～4時	印西市役所 相談室	印西市社会福祉課 ☎ 5111
1月27日(水) 午後2時～4時	ふれあいプラザ さかえ	栄町健康保険課 ☎ 1111

文化ホール情報

1/31(日) 現代狂言IV

狂言とコントのコラボレーション。
出演者は野村万蔵、南原清隆、佐藤弘道、さとう珠緒、セインカミユほか。
◎日時：1月31日(日)・午後3時30分開演(開場は3時)。
◎入場料：一般3,000円、子ども(3歳から小学生まで)1,000円。
※全席指定・1人6枚まで。一般席1席につき2歳までのお子様1人までは膝上無料。なお、座席が必要な場合はチケットをご購入ください。
※障害者は一般料金が500円割引。チケット購入の際、障害者手帳などによる確認をいたします。
※チケットは各プレイガイドで発売中。



2/10(水) 16ミリ映画会 「60歳のニブライター」

熟年夫婦のあり方や、これからの人生をどう生きるのかを模索する愛と希望の感動作。
出演：中村雅俊、原田美枝子ほか。監督：深川栄洋。
◎日時：2月10日(水)・午後1時30分上映(開場は1時)。
◎入場料：無料(全席自由)。
◎入場方法：1月6日(水)・午前9時から文化ホール、各公民館、総合福祉センター、保健福祉センター、そうふけふれあいの里で整理券を配布します。

野生傷鳥獣の保護

野生鳥獣は、ペットとは違い、飼養者がおらず、常に自然環境の中で生育しています。このような観点から、ケガをしたり、病気などの鳥獣を発見した場合は、原則として発見者が千葉県指定の動物病院への搬入をお願いします(発見者の治療費など負担はありません)。
☎ 千葉県北総県民センター ☎ 043-483-1447、印西警察署 ☎ 0110、市産業振興課農政班 ☎ 内線728。

プレイガイド

文化ホール
中央公民館
中央駅前公民館
小林公民館
そうふけ公民館
☎ 文化ホール ☎ 8811。
※各プレイガイドで売り切れの際は、文化ホールへお問い合わせください。
※電話予約の受け付けは、文化ホールのみです。

講座・催し

中央公民館
☎④2911

市民アカデミー公開講座
国際化時代の生き方を学ぶ

東京国際大学言語コミュニケーショングラフ学部教授、岩崎暁男氏による講義です。
日時：1月9日(土)・午前10時〜正午。
会場：小林コミュニティプラザ。

定員：30人。
申し込み：電話または左記窓口まで(先着順)。
中央公民館。

パソコン講習・COM
〜ちょっと中級編〜

ワードの応用した使い方とエクセルの初歩を中心に学ぶ講義です。
日時：1月23日(土)〜24日(日)・午前9時30分〜午後4時30分(全2日間)。午後0時30分〜1時30分は昼休み。
会場：小林コミュニティプラザ。

定員：20人。

選挙

農業委員会委員選挙人名簿の登録申請

農業委員会等に関する法律に基づき、毎年1月1日現在で農業委員会委員選挙人名簿の調製を行います。この名簿に載っていないと投票行為などができませんので、資格者

費用：500円(テキスト代実費分)。
申し込み：1月14日(木)必着)までに、郵便往復はがきの往信面に①住所②氏名(フリガナ)③年齢④性別⑤電話番号を記入し、左記まで。
※往復はがきの返信面には何も書かないでください。
※定員を越えた場合は今年度同講座未受講の人を優先として抽選を行います。

中央公民館(〒270-1327 印西市大森3934-1)。

社会福祉協議会

☎④0294

音訳ボランティア
養成講座(初級編)

広報いんざい12月1日号で紹介された『声の広報』を作成するボランティアを養成します。
市の広報をテープに録音するなど、視覚に障がいのある人に分かりやすく情報を伝える、音声訳を学んでみませんか。録音機器操作に興味のある人もどうぞ。
日時：2月2日(火)、16日(火)、3月2日(火)、16日(火)、24日(水)。

定員：30人。

午後1時30分〜3時30分(全5回)。
会場：総合福祉センター(竹袋)。

参加費：100円(保険代ほか)。
申し込み：電話で左記へ(先着順)。

傾聴ボランティア
養成講座

社会福祉協議会では、高齢者や障がい者などの孤独感や不安感を軽減するために、心と耳を傾けて聴くために必要な知識と技術を学ぶ「傾聴ボランティア養成講座」(全3回)を開催します。
日時：2月5日(金)、12日(金)、18日(木)・いずれも午後1時30分〜4時30分。
会場：ふれあい文化館(原)。

定員：30人。

異文化講座

市内小・中学校で語学指導助手を勤めるALITの出身地の生活や、文化に関する話を聞きましょう(通訳あり)。簡単な英会話の練習もあります。
日時：1月22日(金)・午後2時〜3時30分。
会場：サザンプラザ(原山)。

定員：30人。

そのほか

第6回味噌作り講習会

日時：2月2日(火)・午前9時30分。
会場：白幡農産物加工所(永治プラザに集合、後に加工所に移動します)。

定員：15人。

男女共同参画講座

パパを楽しくも〜仕事も育児も楽しむ方法〜
笑顔で子育てを楽しむために、仕事との両立など、パパ力を向上させる技を学んでみませんか。
日時：2月7日(日)・午後1時30分〜3時20分。
会場：ふれあい文化館(原)。

定員：30人。

導助手を勤めるALITによる初級程度の英会話講座です。日本について説明する簡単な英会話を練習しましょう。
日時：①1月25日(月)②2月22日(月)③3月8日(月)・いずれも午後2時〜3時30分。
※3回実施のうち1回のみの参加も可。

会場：サザンプラザ(原山)。

定員：40人(印西市分)。

参加費：無料。

手賀沼と冬鳥観察会

利根川舟運・地域づくり協議会主催の手賀沼周辺の野鳥観察会。「我孫子野鳥の会」のガイドが、遊歩道や船上から冬の手賀沼を案内します。野鳥の多い冬の季節、カワセミ、パンダカモ、オオタカとの出会いが期待できます。
日時：1月30日(土)・午前8時45分〜正午。
集合場所：我孫子市役所駐車場。

定員：40人(印西市分)。

参加費：無料。

申し込み：電話で左記まで(先着順。保育あり、詳しくは問い合わせを)。

観察会。「我孫子野鳥の会」のガイドが、遊歩道や船上から冬の手賀沼を案内します。野鳥の多い冬の季節、カワセミ、パンダカモ、オオタカとの出会いが期待できます。
日時：1月30日(土)・午前8時45分〜正午。
集合場所：我孫子市役所駐車場。

定員：40人(印西市分)。

参加費：無料。

申し込み：電話で左記まで(先着順)。

再就職支援セミナー

市では、千葉県との共催により、中・高齢者の再就職支援のためのセミナーを開催します。再就職をお考えの中・高齢者はぜひ、ご参加ください。
日時：1月22日(金)・午後1時〜4時。
会場：産学連携センター。

定員：20人。

参加費：無料。

申し込み：1月4日(月)から電話で産学連携課まで(先着順)。

野鳥は法律で捕獲・飼養が禁止されています。狩猟や特別な許可を受けた場合以外は捕獲・飼養することができません。野鳥の保護にご協力ください。野鳥の保護にご協力ください。野鳥の保護にご協力ください。
野鳥は法律で捕獲・飼養が禁止されています。狩猟や特別な許可を受けた場合以外は捕獲・飼養することができません。野鳥の保護にご協力ください。野鳥の保護にご協力ください。野鳥の保護にご協力ください。

野鳥は法律で捕獲・飼養が禁止されています。狩猟や特別な許可を受けた場合以外は捕獲・飼養することができません。野鳥の保護にご協力ください。野鳥の保護にご協力ください。野鳥の保護にご協力ください。

野鳥は法律で捕獲・飼養が禁止されています。狩猟や特別な許可を受けた場合以外は捕獲・飼養することができません。野鳥の保護にご協力ください。野鳥の保護にご協力ください。野鳥の保護にご協力ください。

野鳥は法律で捕獲・飼養が禁止されています。狩猟や特別な許可を受けた場合以外は捕獲・飼養することができません。野鳥の保護にご協力ください。野鳥の保護にご協力ください。野鳥の保護にご協力ください。

働きたい高齢者のための講習会日程

Table with 3 columns: 講習番号, 講習名, 開催日時

働きたい高齢者のための講習会
日程など：左表のとおり。
対象：60歳〜65歳で、現在

申し込み：1月4日(月)から電話で産学連携課まで(先着順)。

里山散策会

松戸にある「21世紀の森と広場」の園内をめぐり、冬鳥の姿やじつと息をひそめる野の花を探します。
日時：1月30日(土)・午前9時30分〜午後3時30分(雨天中止)。

定員：30人。

参加費：100円(保険料・資料代)。

申し込み：1月4日(月)から電話で産学連携課まで(先着順)。

申し込み：1月4日(月)から電話で産学連携課まで(先着順)。

申し込み：1月4日(月)から電話で産学連携課まで(先着順)。

申し込み：1月4日(月)から電話で産学連携課まで(先着順)。

申し込み：1月4日(月)から電話で産学連携課まで(先着順)。

申し込み：1月4日(月)から電話で産学連携課まで(先着順)。

申し込み：1月4日(月)から電話で産学連携課まで(先着順)。

申し込み：1月4日(月)から電話で産学連携課まで(先着順)。

申し込み：1月4日(月)から電話で産学連携課まで(先着順)。

申し込み：1月4日(月)から電話で産学連携課まで(先着順)。

申し込み：1月4日(月)から電話で産学連携課まで(先着順)。

申し込み：1月4日(月)から電話で産学連携課まで(先着順)。

申し込み：1月4日(月)から電話で産学連携課まで(先着順)。

申し込み：1月4日(月)から電話で産学連携課まで(先着順)。

申し込み：1月4日(月)から電話で産学連携課まで(先着順)。

申し込み：1月4日(月)から電話で産学連携課まで(先着順)。

申し込み：1月4日(月)から電話で産学連携課まで(先着順)。

INFORMATION

市役所 ☎ 5111

お知らせ

パート II



福祉

印西市デイケアクラブ 「ふらふらのおみ」

●日程：左表のとおり。
●対象：心の病気で悩んでいる人とその家族などです。
●対象者：介護保険の要介護認定を受けていて、おむつにかかると医療費控除を受けるのが2年目以降になる人。
※詳しくは左記まで。
●介護福祉課介護保険班(☎内線2777~279)。

おむつに係る費用を医療費として取り扱うための確認書を発行

次の対象者について、要介護認定をした書類から「寝たきり度」および「尿失禁の発生可能性」を確認した書類を発行します。

●対象者：介護保険の要介護認定を受けていて、おむつにかかると医療費控除を受けるのが2年目以降になる人。
※詳しくは左記まで。
●介護福祉課介護保険班(☎内線2777~279)。

印西地区SOSネットワーク協力団体への加入事業者を募集

印西警察署管内5市町村(印西市・白井市・印旛村・本埜村・栄町の一部)では、認知症高齢者の徘徊に速やかに対応するため、FAXを使用したネットワークを構築しており、協力団体になってい

Table with 4 columns: Date, Venue, Content, Items. It lists three events: 1月8日(作品づくり), 1月21日(ソフトパレーボール), and 1月25日(簡単クッキング).

印西市の「自殺予防対策」キャッチコピーが決定!

印西市は、平成21年度~平成23年度にかけて『千葉県地域自殺予防緊急強化基金事業補助金』を受けて、広く市民のみなさんへ「心の健康」に関する普及・啓発を行っています。

その一環として、キャッチコピーの募集をホームページ上で行い、『未来の君が見たいから』に決定しました。キャッチコピーは今後ポスターや、チラシなどに掲載されます。また、印西市出身の棒高跳び競技で活躍中の澤野大地選手がイメージキャラクターを務めてくださっています。

健康

ヘルスアップ教室(健康生活コーディネーター事業)「春コース募集」

申し込みをした人は「説明会・メディカルチェック(運動可否判定)」と「初回体力テスト」を必ず受けていただきます。メディカルチェックで運動不可と判定された場合は、教室に参加できません。

●日時：【説明会・メディカルチェック】3月10日(水)か16日(火)午後1時15分~4時。
●初回体力テスト：4月1日(木)か2日(金)午前午後。
【施設トレーニング】(4月6日以降) 火曜日~土曜日・午前9時~午後4時25分(一日を4コマに分け、1人当たり1時間30分程度)。

●会場：そうふけふれあいの里。
●縦覧場所および縦覧時間：...

都市

印西都市計画の案の概要などの縦覧と公聴会

千葉ニュータウン事業(印西牧の原駅北側の21住区)の見直しに伴い、関連する都市計画の変更を行います。

●日時：2月21日(日)・午後2時~。
●会場：ふれあい文化館(原)。

●縦覧期間中の意見書の対応と縦覧期間中の意見書の対応となります。
【案の概要の縦覧】
●期間：1月15日(金)~1月29日(金) (土・日曜日を除く)。

●対象：市内在住で、35歳以上の。
●介護保険受給者は参加不可。

●実施日：1月10日(日)。
●時間および会場：【献血】午前10時~午後4時30分・イオンモール千葉ニュータウン店1階コスモス広場【イベント】午後1時30分~午後3時30分・イオンモール千葉ニュータウン店3階イオンホール。

●傍聴の申し込み：不要。
●満員の場合には入場をお断りすることがあります。

税金

償却資産の申告は2月1日までに

償却資産(土地・家屋以外の事業用資産で、機械、備品など)は土地や家屋と同様に固定資産税の課税対象となり、償却資産をお持ちの個人・法人は、資産の多少にかかわらず毎年申告が必要です。

●申告対象と思われる人には申告書を送付いたしました。
●申告期限の2月1日(月)までに忘れずに申告してください。

ミニ・ガイド

パート I

新春市民囲碁大会

●日時：1月10日(日)・午前9時30分。
●会場：総合福祉センター(竹袋)。

●参加費：1,500円(女性1,000円、未成年700円)。

●申し込み：1月5日(火)まで。
●電話で左記へ。

●日時：1月10日(日)・午前10時~午後3時(荒天中止)。

●参加費：一人100円。

●日時：1月11日(祝)・午前10時30分~午後2時(雨天実施)。

●会場：原小の校庭と体育館。

●対象：5歳~小学6生(保護者同伴)。

●参加費：無料。

●申し込み：電話またはメールで左記へ。

●日時：1月17日(日)・午前10時~午後3時(雨天実施)。

●会場：泉立北総花の丘公園。

●対象：3歳~小学生(保護者同伴)。

●参加費：100円(保険料)。

●持ち物：椀、皿、はし、水筒。

●申し込み：電話で左記へ(午後6時以降)。

●日時：1月17日(日)・午前10時~午後3時(雨天実施)。

●会場：泉立北総花の丘公園。

●対象：3歳~小学生(保護者同伴)。

●参加費：100円(保険料)。

●申し込み：電話で左記へ(午後6時以降)。

●日時：1月10日(日)・午前9時30分。

●会場：総合福祉センター(竹袋)。

●参加費：1,500円(女性1,000円、未成年700円)。

●申し込み：1月5日(火)まで。
●電話で左記へ。

●日時：1月10日(日)・午前10時~午後3時(荒天中止)。

●参加費：一人100円。

●日時：1月11日(祝)・午前10時30分~午後2時(雨天実施)。

●会場：原小の校庭と体育館。

●対象：5歳~小学6生(保護者同伴)。

●参加費：無料。

●申し込み：電話またはメールで左記へ。

●日時：1月17日(日)・午前10時~午後3時(雨天実施)。

●会場：泉立北総花の丘公園。

●対象：3歳~小学生(保護者同伴)。

●参加費：100円(保険料)。

●持ち物：椀、皿、はし、水筒。

●申し込み：電話で左記へ(午後6時以降)。

●日時：1月17日(日)・午前10時~午後3時(雨天実施)。

●会場：泉立北総花の丘公園。

●対象：3歳~小学生(保護者同伴)。

●参加費：100円(保険料)。

●申し込み：電話で左記へ(午後6時以降)。

●日時：1月17日(日)・午前10時~午後3時(雨天実施)。

募集

保育園の入園の申し込み

1月18日(月)～2月15日(月)
平成22年4月から新たに入園を希望する人の申込みを受け付けます。

※書類審査や準備の都合上、期間以降は受付できません。
※印西市外の保育園入園希望者の受け付けは12月25日までとさせていただきます。

●必要書類：次の①～③。
①保育園入園申込書、入園児童の健康状況調査②父・母・祖父母などの就労証明書や診断書など、保育のできないことを証明できる各種証明書③平成21年分の所得に対する税額を証明するもの(源泉徴収票、または所得税確定申告書の写しを、そらい次第提出してください)。

●入園資格：児童の保護者が表2「入園資格一覧」のいずれかの場合です。これ以外でも、理由によって入園できる場合がありますのでご相談ください。また、現在求職中の

表1 保育園入園希望受け付け日程

Table with 2 columns: 会場, 日時. Rows include 保育課保育班 and 各公立保育園.

※土・日曜日、祝日除く。

表2 入園資格一覧

Table with 2 columns: 番号, 資格. Rows list various conditions for enrollment.

市内保育園一覧

Table with 4 columns: 園名, 住所, 電話番号, 受け入れ月齢. Lists various kindergartens in the city.

※(民間)認定こども園しおん保育園については直接契約となりますので、申込書および入園手続きについては、しおん保育園にご確認ください。

公益信託印西市まちづくりファンド「第4回(平成22年度)助成事業の応募説明会」を開催
日時：1月8日(金)午後2時～
会場：文化ホール。

人についても、4月より左記と同様の家庭状況となる予定の場合、入園できません。ただし、同居の祖父母などが保育できる認められる場合には入園できないことがあります。

15日(土・日曜日および休日の場合は前日)までに申込書を提出してください。ただし、年度途中で産休明け後に入園の希望がある場合には、事前にご相談ください。

農業版ハローワークに登録しませんか
市では、農業経営の安定を図り、農作業の労働力確保を支援するため「農業版ハローワーク」事業を行っています。

【働いてみたい人の登録】
●対象：市内在住で、農業研修を受講した人。
●登録期間：随時。

2月1日から受け付け開始
印西霊園第3次募集
申請資格：印西市、白井市、本埜村、印旛村に引き続き1年以上居住し、住民基本台帳または外国人登録原票に記載または登録されている人。



ゆめ半島千葉国体 募集情報

【ボランティア】
山岳競技会の運営を支え、全国から訪れる選手や監督、来場者を温かくもてなすために、大会運営に参加していただけるボランティアを募集しています。

希望する人は、印西市実行委員会のホームページまたは、市役所・公民館窓口にある募集チラシをご確認ください。

【お弁当業者】
国体に参加する選手、監督、役員に提供するお弁当の業者を募集します。
応募希望者はホームページで応募方法などをご確認いただくが、直接、印西市実行委員会までご連絡ください。

◆新春初詣ウォーク
千葉県ウォーキング協会主催、印西の七福神巡りウォーク日本1800第一大会。
日時：1月16日(日)・午前9時～(雨天決行)。

◆「大正琴すみれ会」会員募集
一緒に大正琴をやってみませんか。興味のある人は、お気軽にお電話ください。

●申請書類：①印西霊園墓所使用許可申請書(※申請書は印西地区環境整備事業組合、同ホームページ、印西霊園管理事務所、印西市、白井市、印旛村、本埜村の環境課窓口で取得できます)②申請者の住民票(住民票は世帯全員の)③申請は、1世帯につき1墓所となります。同一世帯で複数の人が申請することはできません。

●申請書類：①印西霊園墓所使用許可申請書(※申請書は印西地区環境整備事業組合、同ホームページ、印西霊園管理事務所、印西市、白井市、印旛村、本埜村の環境課窓口で取得できます)②申請者の住民票(住民票は世帯全員の)③申請は、1世帯につき1墓所となります。

●対象：市内の農地所有者。
●登録期間：随時。
●登録申請書は産業振興課、JA西印旛本店経済部で配布。

◆第12回印西市書道展 第三部会小・中学校書き初め展
日時：1月27日(水)～1月31日(日)午前9時～午後4時(最終日は午後3時30分まで)。

◆「大正琴すみれ会」会員募集
一緒に大正琴をやってみませんか。興味のある人は、お気軽にお電話ください。

●申請資格：印西市、白井市、本埜村、印旛村に引き続き1年以上居住し、住民基本台帳または外国人登録原票に記載または登録されている人。
※すでに印西霊園の使用許可を受けている人は、申請できません。

●申請書類：①印西霊園墓所使用許可申請書(※申請書は印西地区環境整備事業組合、同ホームページ、印西霊園管理事務所、印西市、白井市、印旛村、本埜村の環境課窓口で取得できます)②申請者の住民票(住民票は世帯全員の)③申請は、1世帯につき1墓所となります。

●対象：市内の農地所有者。
●登録期間：随時。
●登録申請書は産業振興課、JA西印旛本店経済部で配布。

◆第12回印西市書道展 第三部会小・中学校書き初め展
日時：1月27日(水)～1月31日(日)午前9時～午後4時(最終日は午後3時30分まで)。

◆「大正琴すみれ会」会員募集
一緒に大正琴をやってみませんか。興味のある人は、お気軽にお電話ください。

子育て情報コーナー

【子育て支援センター】 主な対象：就学前の子どもとその保護者

施設名	日時(祝・休日除く)	事業名	対象・持ち物 など
中央駅前子育て支援センター (☎④5111)	①13日(水)、15日(金) ②20日(水) ③27日(水)、29日(金) 10:45~12:00	なかよしタイム	①みんなで正月？あそび②おもいっきり！段ボールあそび③カレンダー作り。※①②③ともに自由参加。詳細はおたより「たけのこ」を参照。
	23日(土) 11:00~12:00	誕生会	1月生まれのお友だちをお祝い。1月生まれの子は事前に予約を。
	21日(木) 11:30~13:00	ベビーマッサージ	対象:8カ月くらいまでの子と保護者、妊産婦。5日(火)から電話または窓口で受け付け。
小林子育て支援センター (☎⑧8700)	毎週水曜日 10:00~11:00	バブバブクラブ	テーマ「安全チェックポイント〜月齢別〜」。対象:3カ月〜1歳6カ月児とその保護者。電話または窓口で受け付け。当日受け付けも可。
	18日(月)、25日(月) 10:10~10:40	リズム交流	シアターや季節の歌をぜひ一緒に。対象:就学前児とその保護者。電話または窓口で受け付け。当日受け付けも可。
	12日(火)、21日(水)、28日(水) 10:00~11:00	おもちゃクラブ	お正月のおもちゃで遊ぼう!!。対象:当センターを利用している全保護者。電話または窓口で受け付け。当日受け付けも空きがあれば可。
こぎつねコンタの広場(ふれあい文化館内)☎④3800	毎週水曜日 9:00~14:00	※カード作り	親子で遊べる場所やコーナー遊びを提供。自由参加。 ※遊びコーナーは10:00~12:00。
	毎週木曜日 9:00~14:00	※サーキットゲーム	
	毎週金曜日 9:00~14:00	※手遊びやお話シアター	
わくわくぼかぼか広場(総合福祉センター内)☎④0144	毎週水曜日 9:00~14:00	ふれあいあそび	親子で遊べる場所やコーナー遊びを提供。自由参加。 ※遊びコーナーは10:00~12:00。
	毎週木曜日 9:00~14:00	中庭であそぼう	
	毎週金曜日 9:00~14:00	おはなしシアター	

【児童館】 主な対象：18未満の子どもとその保護者

施設名	日時(祝・休日除く)	事業名	対象・持ち物 など
中央駅前児童館 (☎④5111)	23日(土) 14:00~16:00	あそびのポケット	フェルトでポンポンマスコット作り。対象:4歳児〜18歳未満の子とその保護者。定員20人(当日受け付け、先着順)。
	毎週土曜日 13:30~16:45	レクホールで遊ぼう	バドミントンやボールで自由に遊ぶ。自由参加。4歳児〜18歳未満の子とその保護者。
	休館日を除く毎日 9:00~17:00	Let'sピンポン	卓球台を開放。自由参加。4歳児〜18歳未満の子とその保護者。
そうふけ児童館 (☎④3800)	7日(水)、21日(水) 15:00~16:45	わんぱくランド	バドミントンをしよう!自由参加。対象:小学生〜高校生。
	27日(水) 10:00~11:00	ほっぺにチュッ!ここにマーケット	対象:1歳半〜3歳の子と保護者。定員25組。5日(火)10:00から窓口・電話で受け付け。
子どもふれあいセンター (☎④0144)	毎週金曜日 10:00~11:00 ※29日(金)は休み	わんぱくタイム	テーマ:正月遊び、制作。対象:就学前の子と保護者。自由参加。
	毎週土曜日 14:00~16:00	ファミリースポーツ広場	軽スポーツでふれあいを。対象:小学生〜18歳未満の子と保護者、高齢者。自由参加。
	27日(水) 10:30~11:30	歌って踊ろう!わんぱくタイムスペシャル	『カラフルママ』によるスペシャルコンサートをを行います。当日自由参加。

【公園で遊ぼう(支援センターから)】 11:00~11:45 ※雨天時中止

日時(祝・休日除く)	会場	内容	担当センター
8日(金)	武西学園台街区公園	親子ふれあい遊び	中央駅前子育て支援センター(☎④5111)
22日(金)	イオンモール3階イオンホール	お正月遊び	小林子育て支援センター(☎⑧8700)
19日(火) 26日(火)	そうふけふれあい文化館 総合福祉センター(木下)	たこあげ	西の原保育園こあら(☎④0291)
5日(火)	西の原公園		

施設名	日時(祝・休日除く)	事業名	対象・持ち物 など
つどいの広場 (☎④7880)	27日(水) 11:00~11:30	チェリーランド	親子で手作りおもちゃを作ります。定員10組。1月5日(火)から電話または窓口で受け付け。
	11:00~11:30 (太極拳は13:30~14:30)	講座(自由参加)	お話・リズム・アトリエ・フラダンス・ララン・ベビーマッサージ・太極拳・お兄さんと一緒に。
	詳しくは広場に掲示	講座(要申し込み)	窓口で受け付け。エアロビ・お誕生会。ベビー&ママYOGA。
西の原保育園こあら (☎④0291)	毎週月、水、金曜日 10:30~11:30	こあらってタイム	ふれあい遊びやお正月遊び、節分制作など。対象:(月)2歳〜就学前児、(水)1歳児、(金)0歳児。
	①18日(月)、②20日(水)、③22日(金) 11:00~11:50	絵本の読み聞かせ講座	図書館司書から絵本の読み聞かせ方を学ぼう。対象:①2歳〜就学前児②1歳児③0歳児。
	19日(火) 10:30~11:30	母親講座 こんしん音楽あそび	色と音楽によるセッション。対象:0歳児〜就学前児と保護者。講師:阿羅こんしん氏。
原山保育園(みんなのおへや)☎④6600	毎週火、水、木曜日 9:30~14:30	てんとうむしで遊ぼう	親子でたくさん遊びましょう。園庭開放は11:00過ぎから正午・13:00~14:30です。
	14日(水) 10:45~11:15	お誕生会	1月生まれのお友だちをお祝い。1月生まれの子は前日までに予約を。
	27日(水) 9:30~14:30	看護師による身体測定	時間内いつでも測定できます。
しおんワールド(しおんひろば)☎④1329	毎週月〜金曜日 9:00~12:00 13:00~15:00	JoyJoyクラブ	いつでも親子が気軽に集まって交流でき、コーナーごとに自由に遊べます。
	11:00~12:00	園庭開放	指定された遊具や砂場などで遊べます。
	毎週月、火、木、金曜日 10:20~10:50 13:30~14:00	チャレンジクラブ	制作・ゲーム遊びなどみんなでチャレンジ! (月)・(木):親子制作、(火)・(金):ゲーム、リズム遊び。

おはなし会

図書館では定期的におはなし会を行っています。紙芝居や大きな絵本など、楽しいおはなしをご用意してお待ちしています。



1月の日程は下記のとおりです。

会場	日時(祝・休日除く)
大森図書館(おはなし室)	10日(日)・24日(日)・11:00~
小林図書館(遊戯室)	23日(土)・15:00~
そうふけ図書館(おはなしのへや)	9日(土)、23日(土)・11:00~ 16日(土)・15:00~
小倉台図書館(おはなし室)	7日(水)、21日(水)・15:30~

【子育て相談】

日時	会場
毎週火〜日曜日 13:00~16:00	中央駅前子育て支援センター ☎④5111
毎週月〜土曜日 13:00~16:00	小林子育て支援センター ☎⑧8700
毎週月〜金曜日 13:00~15:00	西の原保育園こあら ☎④0291
毎週火〜土曜日 9:00~16:00	草深ふれあい市民センター内・そうふけつどいの広場 ☎④7800
毎週月〜金曜日 10:00~15:00	しおん保育園(しおんひろば) ☎④1329

お知らせ

◆産後のママ達へ…アロマ骨盤セラピー講座

- 日時…1月21日(木)・13:30~14:30。
- 対象…0歳児の子を持つ保護者。
- 定員…10人。
- 申し込み…5日(火)9:00から電話または下記窓口まで。
- ☎中央駅前子育て支援センター(☎④5111)。

◆母親講座「気軽にカフェを楽しもう〜ティー&プリン〜」

- 日時…1月22日(金)・10:30~12:00。
- 対象…未就学児とその保護者。
- 講師…田辺治子氏。
- 定員…10人(保育あり、先着5人)。
- 参加費…500円(材料費)。
- 申し込み…6日(水)・9:00から下記窓口まで(先着順)。
- ☎そうふけつどいの広場(☎④7800)・9:00~16:00、

日・月曜日休館日)。

◆ママ講座「幸せオーラを味方につける☆女性磨きの講座」

- 日時…①1月14日(木)「女性度アップのピースアクセ・リング作り」②1月28日(木)「簡単!ラブラブバレンタインお菓子作り」③2月4日(木)「幸せオーラを味方につける風水学」※①~③10:30~12:00④2月18日(木)・13:30~15:00「ママライフを楽しむ秘訣を語りましょう」。
- 対象…未就学児を持つ保護者。
- ※①~③のみ託児あり。
- 定員…10人。
- 参加費…①800円②500円(③・④は無料)。
- 申し込み…5日(火)・9:00から電話または下記窓口まで。
- ※定員を超えた場合は、初参加者を優先します。
- ☎中央駅前子育て支援センター(☎④5111)。

◆みんなでヒップホップ♪ダンスユニット「CEJ 48」

- ちば国体のテーマソング、ドリカムの唄う「CARN AVAL」に合わせて、HIPHOPダンスを踊ろう。
- 日時…2月6日(土)・13日(土)・20日(土)・27日(土)・3月6日(日)10:00~12:00。
- ※最後の回は中央駅前センターのまつりで発表となります。
- 対象…小学生。
- 定員…20人。
- 申し込み…5日(火)・9:00から電話または下記窓口まで。
- ☎中央駅前児童館(☎④5111)。



今月の各種相談

※祝・休日は実施していません。

Table with 4 columns: 相談名, 日 時, 会 場, 問い合わせ. Rows include 市民生活相談, 法律相談, 人権相談, 交通事故相談, 行政相談, 職業相談, 消費生活相談, 住宅相談, 家庭児童相談, 心配ごと相談, 教育相談, 子ども相談室, 女性の悩み相談.

市長談話室 (オアシス)

市長と直接対話のできる市長談話室。市役所1階、市民課隣に下表の日程(変更の場合あり)で開設しています。予約は不要です。

Calendar table for Mayor's Office with columns for dates and times (午前10時~正午, 午後2時~4時).

市税などの

「夜間・休日収納窓口」

23日(土)は8:30~12:30、29日(金)は20:00まで、収納窓口を開設しています。また、納付相談も随時行います。短期保険証の更新を希望する人は、事前(休日の場合は前日まで)にご連絡ください。



今月の市民課の開庁日は、9日(土)・8:00~17:30 23日(土)・8:00~17:30です。

●交通事故発生状況●

Table showing traffic accident statistics for Chiba Prefecture and Inzai City from Jan 1 to Nov 30, 2010.

●火災等発生件数(印西市内)●

Table showing fire and emergency statistics for Inzai City for Nov 2010, comparing to last year.

保健センター通信

中央保健センター (☎45595)

●予防接種・乳幼児健診・相談・教室を受ける場合●

ガイドブックの中にある予約票を記入し持参。保護者の同伴が必要です。

■一般対象(血圧測定ほか、生活習慣病予防・栄養相談など)

●健康づくり相談 ※予約制

Table for health consultation with columns: 日付, 会場, 時間.

※上記日程以外でも来所または電話で、健康づくり相談を行っています。担当者不在の場合もありますので、来所の際はあらかじめ中央保健センターまでご連絡ください。

■妊婦対象(栄養や日常生活の相談など)

●プレママクラス(対象は妊婦とその家族)※申込制

Table for Pre-Mama Class with columns: 日付, 会場, 内容, 受付時間.

●プレママ歯ッピー講座(対象は市内の妊婦とその家族)※申込制

Table for Pre-Mama Smile Lecture with columns: 日付, 会場, 内容, 受付時間.

■乳幼児健診・相談・教室

Table for infant health checkups with columns: 日付, 内容, 対象, 会場, 時間.

※離乳食教室は、離乳の進み具合に応じて日程を調整してください。

※対象地区

【中央保健センター】…木下・小林・大森・永治

【南部保健センター】…木刈・小倉台・内野・原山・高花・船穂・草深・西の原・原・戸神台

■予防接種

Table for vaccination with columns: 日付, 内容, 対象, 会場, 受付時間.

※日本脳炎予防接種の旧ワクチンを接種する場合は、同意書に署名が必要。

かかりつけ医を持ちましょう

転入者のみなさんへ

●妊婦・乳児健康診査受診票の未手続きの妊婦と0歳児の保護者は、中央保健センターまでお越しください。●予防接種実施状況が未届けの場合、健康診査・予防接種が届かないのでご注意ください(19歳未満の人)。

夜、子どもが急に具合が悪くなったら 印旛市郡小児初期急病診療所(休日・夜間のみ) 佐倉市健康管理センター内(佐倉市江原台2-27)

Table for emergency clinic hours with columns: 診療時間, 問い合わせ先.

千葉県の小児救急電話相談

受診したほうが良いのか、様子を見ても大丈夫なのか。看護師や小児科医が電話でアドバイスします。

Table for emergency phone consultation with columns: 相談時間, 電話番号.



◆佳作
◆黄金のじゅーたん(草深)
◆江口雅男(木刈)

(評) 黄金色に輝く银杏。見事なシャッターチャンス。与謝野晶子の短歌を彷彿とさせる撮れそうで撮れない一枚。

印西市観光協会主催 第18回 ふるさと発見フォトコンテスト

いんざいの原風景



て弱った足先が、靴型に合わされてしまうようです。靴が足に与える影響は大きく、合わない靴を履いていると足に障害が発生します。ハイヒールを履く場合、靴が先細でヒールが高いことなどがトラブルの元になります。5cm以上のヒールは足が前に滑りやすくなり、また足先にかかる体重の割合も増え、負担が大きくなるのです。

【上手な靴の選び方】
大切なのは、足がなるべく前に滑らないこと、立った時にも指先にゆとりがあり指が動くことです。ヒールが高すぎたり細くて不安定でないか、かかとから土踏まずの形状や内側の材質がどうかなども選ぶポイントになります。選ぶときは、夕方(むくみなどで朝より大きくなる)に、両足(左右差がある)とも履いて歩いてみましょう。

【足指を鍛える】
足の筋肉をつけるのも、予防するのには大切です。足と靴のことをよく知って、外反母趾を予防しましょう。

【体操で外反母趾予防】
ホームマン体操という有名な運動療法があります。幅広いのゴムバンド(紐でも可)を用意します。両方の足

【外反母趾の原因】
外反母趾の大きな原因は、女性・遺伝・体質・環境と言われています。しかし、子どもや男性にも外反母趾は見られます。足指の機能が低下し

【足指の付け根が合っていない】
根の部分はゆるすぎても、外反母趾が発生したり進行します。足指の付け根が合っていないと、床に足を投げ出して座りま

【足の筋肉を鍛える】
足の筋肉をつけるのも、予防するのには大切です。足と靴のことをよく知って、外反母趾を予防しましょう。

【足指を鍛える】
足の筋肉をつけるのも、予防するのには大切です。足と靴のことをよく知って、外反母趾を予防しましょう。

いきい きい きい きい 生活情報

靴選びと運動で 外反母趾予防

「足の親指の付け根が痛いけど、外反母趾かなあ。」そう感じたことは、ありますか。外反母趾とは、足の親指が外側(小指側)に曲がる状態です。ひどくなると痛くて歩けなくなり、変形で普通の靴が履けなくなってしまう。【あなたの足をチェック】 足には縦と横にアーチ状のドームが形作られています。このアーチが足の機能を支えています。合わない靴などで、縦アーチが落ちてくると扁平足に、横のアーチが崩れると開帳足になります。幅の広がった開帳足で先細の靴などを履いていると、タコやウオノメ、外反母趾などの原因にな

【外反母趾の原因】
外反母趾の大きな原因は、女性・遺伝・体質・環境と言われています。しかし、子どもや男性にも外反母趾は見られます。足指の機能が低下し

【上手な靴の選び方】
大切なのは、足がなるべく前に滑らないこと、立った時にも指先にゆとりがあり指が動くことです。ヒールが高すぎたり細くて不安定でないか、かかとから土踏まずの形状や内側の材質がどうかなども選ぶポイントになります。選ぶときは、夕方(むくみなどで朝より大きくなる)に、両足(左右差がある)とも履いて歩いてみましょう。

【足指を鍛える】
足の筋肉をつけるのも、予防するのには大切です。足と靴のことをよく知って、外反母趾を予防しましょう。

【足指を鍛える】
足の筋肉をつけるのも、予防するのには大切です。足と靴のことをよく知って、外反母趾を予防しましょう。



元気な食事 166

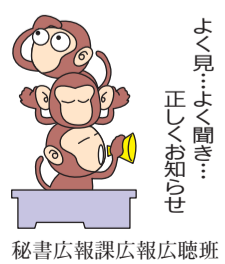


大根の韓国風ボリュームスープ

いろいろ食べて生活習慣病予防！
※材料(4人分)～冬野菜をふんだんに使ったスープです。

豚肉200g、おろしニンニク小さじ1、大根250g、大豆モヤシ200g、春菊3株。【A】コチュジャン大さじ1/2、しょうゆ大さじ2、コショウ少々、ごま油・小麦粉各小さじ1、固形スープ2個、塩小さじ1/3、ラー油小さじ1。
※作り方
① 豚肉はおろしニンニク、コチュジャン大さじ2、コショウ少々、ごま油と小麦粉小さじ1をもみこんで10分おく。
② 大根はひと口のそぎ切りにする。モヤシは根を取り除き、春菊は葉先をつむ。
③ 鍋に油大さじ1を熱し、大根を炒める。表面が透明になったら、モヤシを加えて軽く炒め、水5カップ、砕いた固形スープ2個を加えて約5分煮る。①を加えてほぐし、火を弱めてふたをし、大根が柔らかくなるまで約10分煮る。
④ ③に塩小さじ1/3を加えて味を調え、ラー油小さじ1を加える。春菊を加えて一煮立ちさせる。
★1人分の栄養価★
エネルギー 150kcal、たんぱく質14.1g、脂質6.4g、カルシウム68mg、塩分2.9g。
提供…地区健康推進員のみなさん。

こちら編集室



よく見…よく聞き…
正しくお知らせ
秘書広報課広報聴班

2010年は変革の年

今年、印西市が大きく変わる年です。現在建設中の総合体育館は、3月に完成予定。秋には、この体育館で千葉国体の山岳競技が開催されます。4月には、千葉ニュータウン地区で印旛明誠高校が、進学を重視した普通科単位制高校として開校します。夏ごろには成田新高速鉄道が開通を予定。千葉ニュータウンから成田まで鉄道が繋がります。未来へ羽ばたく印西市に向けて、新たな知識を吸収して役立てながら、みなさんに情報をより早くより分かりやすくお伝えしていきたいと考えています。