

被害防止のための手引き



令和5年3月改訂版

印西市市民部
市民活動推進課

目次



被害防止のための基本的手法	1
主な犯罪の種類と被害防止対策	
1 侵入窃盗	
(1) 空き巣	2
(2) 忍込み	3
2 非侵入窃盗	
(1) 自動車盗	4
(2) オートバイ盗・自転車盗	5
(3) 車上ねらい	5
(4) ひったくり	6
3 電話 de 詐欺 (振り込め詐欺)	
(1) オレオレ詐欺の手口	8
(2) 預貯金詐欺の手口 キャッシュカード詐欺盗の手口	9
(3) 架空料金請求詐欺の手口	10
(4) 還付金等詐欺の手口	11
(5) 融資保証金詐欺の手口	11
(6) 金融商品詐欺の手口	11
(7) ギャンブル詐欺の手口	11
(8) 交際あっせん詐欺の手口	12
(9) その他の特殊詐欺の手口	12
4 市の安全対策として	13
参考	
○ 家庭における防犯対策として	14
○ あなたの家の防犯自己診断をしてみてください。(一戸建て住宅)	15
○ あなたの家の防犯自己診断をしてみてください。(マンション等)	16

被害防止のための基本的手法

空き巣事件等の被害に遭わないために！

安全・安心まちづくり

監視性の確保

～周囲からの見通しを確保する～

例えば、植栽を剪定し見通しをよくする、フェンスを格子フェンス等にすることです。



領域性の強化

～居住者の帰属意識の向上、コミュニティ形成の促進を図る～

例えば、日頃からのご近所同士の交流・声かけ・あいさつ運動、自主防犯パトロール、美化活動等です。



接近の制御

～犯罪を行おうとする者の動きを限定し、接近を妨げる～

例えば、門扉の設置、敷地内の足場になりそうな物を置かない等です。



被害対象の強化・回避

～部材や設備等を破壊されにくいものとする～

例えば、ワンドア・ツーロック、窓に補助錠や振動センサーを設置する、防犯性の高い錠に交換する等です。



主な犯罪の種類と被害防止対策

1 侵入窃盗

(1) 空き巣

住居に侵入する窃盗犯罪のうち、一番被害が多いのが空き巣です。空き巣の犯人は、街の環境や人の様子、侵入しやすい家など、周囲の状況を入念に調べ、用意周到に準備を整えて犯行に及びます。



《対策》

- ・ ちょっとした間でも、必ず施錠する習慣を身につけましょう。
- ・ 玄関ドアは、ワンドア・ツーロックにしましょう。
- ・ 防犯性能の高い錠にしましょう。
- ・ 窓には、補助錠を取り付けるか、振動センサーを設置しましょう。
- ・ 面格子や防犯ガラスなど防犯性能の高い建物部品を取り付けましょう。
- ・ 植栽を低くし、見通しのよいフェンスにしましょう。
- ・ センサーライトを設置するなど、死角をなくしましょう。
- ・ 足場となるような物は置かないようにしましょう。



アドバイス

空き巣は一般的に「住民からジロっとみられない」「声をかけられない」等、警戒心が薄いまち、いわゆる「住民の眼がない連帯感が薄いまち」で犯行におよぶといわれています。気軽な挨拶や一声かけることでも防止対策になります。



ドロボウが嫌うのは「目、光、音」

逮捕につながる連想をさせる「目、光、音」を、ドロボウは嫌います。実際の人間の視線は言うまでもありませんが、監視カメラも絶大な威力を発揮します。

光は、暗闇のドロボウを照らすサーチライトの光。音は、警報機の音や激しく吠えたてる番犬の声です。

ホームセキュリティーで、これらドロボウが嫌がるものを最大限に生かして住宅を侵入から守ってください。



(2) 忍込み

深夜帯を中心に家人等が寝ている間に、無締り箇所や窓ガラスを破って住宅に侵入して金品などを盗む犯罪です。

窓の格子を外すほか、浴室、脱衣場、トイレの窓や勝手口ドアのスライド部分から侵入された事例も数多くあります。

忍込みの犯人は、昼間に入念な下見をしてから犯行に及び、見つかった場合に、強盗に発展するケースもある危険な犯罪です。



《対策》

空き巣の場合と同様です。

もしも対面してしまったら・・・

このような時は、必ず音を出さないようにして家や部屋から出て、周囲の人に助けを求めてください。声を上げてしまうと、ドロボウもパニックを起こし逆上したり、居直り化する危険も大きいと言えます。



アドバイス

ドロボウは光を嫌いますので、明かりは連続して点灯していた方が効果的です。

地域住民の方々の連帯を深め、各家庭の玄関灯や門灯を点灯する『一戸（一門）一灯運動』を行い、不審者を寄せ付けない犯罪の起こりにくい環境づくりに努めることも大切です。



気になる玄関灯1基(20w)の電気料金は？

毎日10時間点灯した場合30日で
240円くらい

～電気料金はさほどかかりません～

2 非侵入窃盗

(1) 自動車盗

千葉県内での自動車は依然として高い水準にあります。大切な愛車を守るため、しっかりと自動車の防犯対策をしましょう。

《対策》

- ・車を降りるときは、短時間でも確実に施錠しましょう。
- ・イモビライザー（電子式移動ロック装置）を装着しましょう。
- ・リレーアタックの手口による盗難を防ぐため、スマートキーは電波を遮断するポーチや金属缶に収納し玄関に置かないようにしましょう。
- ・スペアキーを車内外に保管しないようにしましょう。
- ・ナンバープレート盗難防止器具を装着しましょう。
- ・照明や防犯設備が整った駐車場を選びましょう。
- ・次のような盗難防止機器等を活用しましょう。

- ☆ センサー式警報機
- ☆ GPS追跡装置
- ☆ バー式ハンドルロック
- ☆ タイヤガード

これらの、機器等はCAN（キャン）インベーターと呼ばれる新しい手口にも有効です。



アドバイス

駐車場の照明を明るくすることで、犯罪の抑止効果は高くなります。



<盗難防止機器の活用>

<防犯灯・防犯カメラの設置>



(2) オートバイ盗・自転車盗

オートバイや自転車は、路上に放置したり、無施錠で停めたままにしておくと簡単に盗まれてしまいます。

防犯対策として、補助鍵や補助ロックを使用しましょう。

《対策》

- ・ ツーロック（チェーン錠・U字錠等）しましょう。
- ・ オートバイはハンドルロックもかけましょう。



防犯登録をしましょう！



自転車やオートバイは防犯登録することで、万一盗難被害に遭った場合、早期に発見されることが多いです。

(3) 車上ねらい

車両のガラスを割るほか、鍵穴を壊して車内にある現金や貴重品のほか、車内の装備品などを盗みます。

貴重品がはいっていないカバンやバッグでも車内に置いておくと車上ねらいの被害に遭う可能性が高くなります。



《対策》

- ・ 短時間でもキーを抜いて確実に施錠しましょう。
 - ・ 車内に現金や貴重品を置かないようにしましょう。
 - ・ 盗難防止機器を活用しましょう。
- ☆ センサー式警報機など



アドバイス

路上に駐車することなく、努めて明るい場所に駐車しましょう。



(4) ひったくり

人通りの少ない街路で、バイク、自転車、自動車などの車両を使用して、女性や高齢者を狙って近づき、

- ・手に持っているバッグ等
- ・肩にかけているバッグ等
- ・自転車の前カゴに入れてあるバッグ等を
追い抜きざまにひったくります。



《対策》

- ・現金や貴重品は身につけましょう。
- ・バッグ等は、たすきがけにするか、
車道と反対側に持つようにしましょう。
- ・自転車の前カゴには、『ひったくり防止カバー』
をつけましょう。
- ・たまに振り返って後方を警戒しましょう。
- ・防犯ブザーを活用しましょう。



アドバイス

夜間、帰宅する場合などは、遠回りでも明るく人通りの多い道を利用しましょう。

ながらスマホやイヤホンを使用するの歩行は、注意力が低下し、不審者の接近にも気づきにくくなります。

『ひったくり防止カバー』がない場合、自転車前カゴ内の上に雑誌等を乗せる、またバッグの取っ手を下にするだけでも被害防止効果があります。

【メモ】

3 電話 de 詐欺（振り込め詐欺）

【参考】千葉県内の電話 de 詐欺の発生件数 ※令和4年中（千葉県警察HPを参照）

	件数	前年比(件数)	被害額	前年比(被害額)
・オレオレ詐欺	572件	+248件	18億6378万1450円	8億315万2900円
・預貯金詐欺	299件	▲12件	3億6943万3430円	▲1374万8990円
・キャッシュカード詐欺盗	226件	+31件	3億9713万1530円	1億3308万2530円
・架空料金請求詐欺	40件	▲17件	3億5493万1650円	▲1億8622万7270円
・還付金詐欺	315件	+109件	4億1420万1431円	1億4658万5477円
・融資保証金詐欺	4件	▲3件	351万円	▲1354万7990円
・金融商品詐欺	0件	▲1件	0万円	▲3200万円
・ギャンブル詐欺	0件	▲1件	0万円	▲61万円
・交際あっせん詐欺	1件	±0件	86万2000円	▲3948万9620円
・その他の特殊詐欺	0件	±0件	0円	±0円
合計	1,457件	+354件	34億385万1491円	7億9719万7037円

※令和2年1月から特殊詐欺の手口が10類型に変更された。

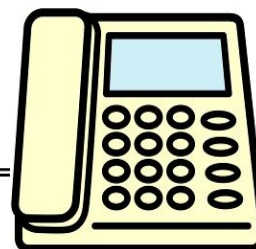
最近の特徴

- ※ 被害者は高齢者、特に女性が大半を占めています。
- ※ 市役所職員を騙り「還付金の手続きのため」等の口実でATMへ誘導される。
- ※ 警察官や銀行員になりすまし「キャッシュカード」をだまし取る。
- ※ コンビニなどで多額の「電子マネー」などを買わされる。

被害にあわないために！ 「在宅時でも留守番電話にしておく。」

在宅時でも留守番電話にしておけば、振り込め詐欺の犯人と話をしなくてすむため、被害にあわず安心です。

「電話番号が変わった」・「カードを預かる」・
「必ずもうかる」このような電話は詐欺です。
ためらわずに警察（#9110）に相談してください。



※「電話 de（で）詐欺」は、千葉県の振り込め詐欺をはじめとする特殊詐欺の広報用名称です

(1) オレオレ詐欺の手口

息子や孫になりすました犯人から、交通事故や仕事・交際上のトラブル等に関する示談金等を名目に、金銭をだまし取る（脅し取る）手口です。

犯人は最初の電話で、「風邪で喉の調子が悪い」などと言って声が違うことを不自然に思われないようにし、「携帯が壊れた」などと言って携帯電話の番号が変わったと思込ませます。

警察や弁護士をかたる犯人が、『示談にしないと逮捕されます』とか、『保釈金が必要です』などと、被害者の不安感をあおって、大金をだまし取ろうとしてきます。



《被害防止3箇条》

- 1 本当に家族からの電話か確認してください。
- 2 本人に確認するまでは、お金は振り込まないでください。
- 3 振り込む前に家族や警察に相談してください。



いかなる理由があっても、その日のうちに現金振込みを要求する電話は、「詐欺」と疑ってかかり、直ちに事実を確認するか、親族や警察に相談しましょう。

電話 de 詐欺相談専用ダイヤル
0120-494-506

(2) 預貯金詐欺の手口・キャッシュカード詐欺盗の手口

警察官や銀行協会職員等を名乗り、「あなたの口座が悪用されていて、キャッシュカードを交換する必要がある」などと電話をかけてきます。そして、言葉巧みに暗証番号を聞き出してカードをだまし取ったり、封筒に暗証番号を書いたメモとカードを入れさせてすり替えて盗んだりする手口です。

《参考例として》

【警察官を名乗って電話をかける。】

〇〇警察の者です。

今、詐欺事件の捜査をしておりますが、その中で、お宅の口座から現金が引き下ろされていることが分かりました。

キャッシュカードを交換する必要があります。

今から担当者が伺いますので、その者にキャッシュカードを渡してください。

【銀行職員等を名乗る者が自宅に来る。】

〇〇銀行の者です。私の ID は「●●●●」です。

すぐにカードを預かり、新しいものと交換させていただきます。

～ キャッシュカードを騙し取る場合 ～

あと、暗証番号はどのように決めましたか？（暗証番号を聞き出す。）

それでは、交換が終わりましたらご連絡します。

～ キャッシュカードを盗む場合 ～

暗証番号を書いた紙とカードを、この封筒に入れてください。

カードの交換が完了するまで、今のカードは使えないよう封印する必要があります。封印の手続きに印鑑が必要ですので用意してください。

被害者が印鑑を取りに行った際に、よく似た封筒とすり替える。

こちらに印鑑を押してください。

それでは、交換が終わりましたらご連絡します。

（その後、犯人は騙し取ったカードから現金を引き出す。）

※ 「カードを預かります」という電話は詐欺です

※ 警察官や金融機関の職員が暗証番号を聞くことは絶対ありません

このような電話があったら、

最寄りの警察署又は 110 番に通報してください！！

(3) 架空請求詐欺の手口

事業者や裁判所などを名乗った犯人から、有料サイト等の使用料について、「未払の料金があり、今すぐ払わないと裁判になる」などと、ハガキやメールで知らせるなどして、被害者の不安を巧みにあおり、現金を振り込ませたり、電子マネーを購入させてだまし取ったりする手口です。

コンビニに設置された端末での支払いや、コンビニで電子マネーを購入という案内があったら、相手にしないでください。

身に覚えの無い請求に対しては

- ・ 利用した覚えが無ければ支払わないでください。
- ・ 相手（請求者）に連絡しないでください。
- ・ 封書、ハガキ等の証拠は保管してください。
- ・ 既に支払った場合や脅迫めいた取立てを受けた場合は、最寄りの警察に相談してください。



少額訴訟制度について

いわれのない架空請求は、基本的には「無視」が原則ですが、悪質業者の中には、裁判制度を逆手にとって、「少額訴訟」に持ち込む場合があります。

簡易裁判所から訴訟の通知（封書で上部に『特別送達』と記載がある時は、「無視」しないで裁判所に確認して、教示を受けてください。

裁判所等の官公庁の代表番号に「090」や「080」からはじまる電話は絶対ありませんので、注意してください。



(4) 還付金等詐欺の手口

市役所・銀行・税務署などをかたり、「還付金があるので手続きしてほしい。」等と言って、コンビニやスーパーなどの無人ATMへ誘導し、操作させて、被害者の口座から犯人の口座へ送金させる手口です。

(5) 融資保証金詐欺の手口

実際に融資（お金を貸すこと）をしないのにもかかわらず、無担保・保証人なし・高額融資などと書かれた文書やビラをまき、融資を申し込んできた者に対し、支払い能力があるか確認のための保証金だと言ってお金をだまし取る（脅し取る）手口です。

融資保証金詐欺に対しては

- ・「低金利ですぐ融資」という甘い言葉につられないでください。
- ・不審なダイレクトメール、ハガキや電話などでの融資の勧誘があった場合には、その場で判断せずに家族や最寄りの警察に相談して下さい。



ご家庭の電話機の前に、最寄りの警察署等で配布しているチラシ等を貼っておくだけでも、被害防止の効果が期待できます。

(6) 金融商品詐欺の手口

価値が全くない未公開株や高価な物品等について嘘の情報を教えて、購入すればもうかると信じ込ませ、その購入代金として金銭等をだまし取る（脅し取る）手口です。

(7) ギャンブル詐欺の手口

「パチンコ打ち子募集」等と雑誌に掲載したり、メールを送りつけ、会員登録等を申し込んできた人に、登録料や情報料として金銭等をだまし取る（脅し取る）手口です。

(8) 交際あっせん詐欺の手口

「異性紹介」等と雑誌に掲載したり、メールを送りつけ、異性の紹介を申し込んできた人に、会員登録料や保証金として金銭等をだまし取る（脅し取る）手口です。

(9) その他の特殊詐欺の手口

上記の類型に該当しない特殊詐欺のことを言います。

4 市の安全対策として

- 防犯拠点施設として市民安全センターの設置
- 市民安全情報（15日毎）・地域別犯罪発生情報（1ヶ月毎）の発信（HPにも掲載）
- 緊急メール（登録されたアドレスに不定期に送信）
（t-inzai@sg-m.jpへ空メールを送り登録して下さい。）
- 防犯組合による防犯活動
- 防犯パトロール隊によるパトロール活動
- 自主防犯活動団体によるパトロール活動
- 安全安心合同パトロール（警察と市の合同パトロール及び民間警備会社に委託したパトロール）
等の安全対策を進めております。

「防犯？難しいなあ」と考えるあなたも街の防犯に貢献することができます。

例えば、普段あなたがされている犬の散歩やウォーキングの時間を子供たちの登下校の時間に合わせたり、コースを変えることで犯罪に対する抑止効果が出てくるのです。

このパンフレットを手にしたことを機会にご家庭や町内会等のグループでも「安全」について話し合ってみませんか。

最後に、市では、「自らの安全は自らで守る」「地域の安全は地域で守る」ことを基本理念とした印西市安全で安心なまちづくり推進条例を平成19年4月1日に施行いたしました。

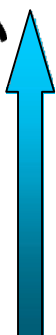
今後も市民生活の安全を確保するため、様々な事業や行動を展開してまいりますので、ご理解とご協力をお願いいたします。

家庭における防犯対策として

《参考1》

防犯機能の高いガラス

低い



フロートガラス

- ・住宅のほとんどがフロートガラスです。
- ・簡単に割れます。

網入りガラス

- ・防火用です。

防犯性能

複層ガラス（ペアガラス）

- ・断熱効果は高く結露も低減されます

強化ガラス

- ・割れると粒状に粉砕されます。

合わせガラス

- ・2枚のガラスに特殊中間膜が入っています。

高い



合わせ複層ガラス



※上記につきましてはあくまで参考となります。製品によっては異なる性能を示す場合もあります。

その他の防犯対策

防犯フィルム

ガラスを割れにくくする効果があり、補助錠と併用することにより効果が高くなります。



補助錠

ガラスを割られても開錠されにくい、鍵付の補助錠で防犯効果は高くなります。

振動センサー

ガラスを割ろうとする振動を感知してブザー音が鳴ります。

《参考2》

あなたの家の防犯自己診断をしてみてください。
(一戸建て住宅)

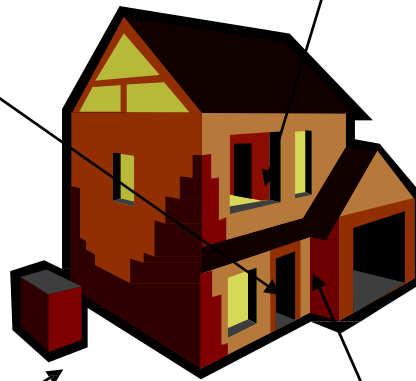
【玄関】

- ・ピッキングやサムターン回しなどに強い防犯性能の高い錠を取り付けていますか？
- ・補助錠（本締錠）を取り付けてワンドア・ツーロックにしていますか？



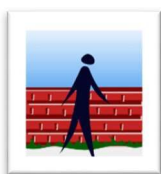
【窓】

- ・植栽や塀などで死角になっている窓はありませんか？
- ・補助錠や振動センサーを取り付けていますか？
- ・防犯性能の高いガラスにしていますか？
- ・窓の開けっ放しや鍵のかけ忘れはありませんか？（2階の部屋でも注意が必要です）



【周囲】

- ・足場になりそうな物は置いていませんか？
- ・塀の内側は死角になっていませんか？
- ・家の周りに犯罪を行おうとする者が潜めるような場所はありませんか？
- ・塀や植栽を低くし、防犯用の砂利を敷く対策をしていますか？



【門灯】

- ・夜間、門灯はつけていますか？

【その他】

- ・センサーはついていますか？
- ・バルコニーの手すり等は周囲などから見通しのよい構造ですか？



自主防犯に心がけて空き巣などの被害を防止しましょう。

《参考3》

あなたの家の防犯自己診断をしてみてください。 (マンション等)

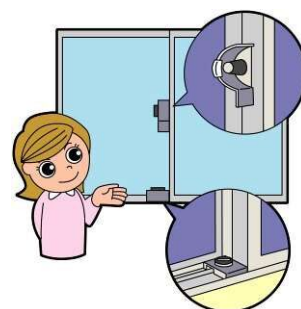
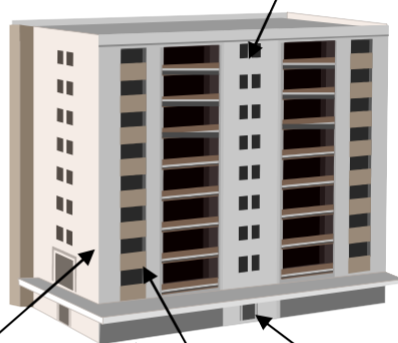
【玄関】

- ・ピッキングやサムターン回しなどに強い防犯性能の高い錠を取り付けていますか？
- ・補助錠（本締錠）を取り付けてワンドア・ツーロックにしていますか？



【窓】

- ・補助錠や振動センサーを取り付けていますか？
- ・防犯性能の高いガラスにしていますか？
- ・窓の開けっ放しや鍵のかけ忘れはありませんか？（高層階でも注意は必要です）



【インターホン】

- ・インターホンはモニター付ドアホンにしていますか？

【エントランス】

- ・エントランスには、オートロックシステムを取り付けていますか？

【周囲】

- ・マンションの周囲は整理され、足場になりそうな物は置いていませんか？
- ・塀の内側は死角になっていませんか？
- ・塀や植栽を低くし、見通しをよくしていますか？
- ・階段は内側から施錠されていますか？

【共用部分】

- ・マンションの出入口やエレベーター内等の共用部分に防犯カメラを取り付けていますか？



自主防犯に心がけて空き巣などの被害を防止しましょう。

