



広報 いんざい

5.1

平成30年(2018)5月1日号
No.854

- 地球温暖化防止のために…………… 2
- 民生委員・児童委員…………… 3
- スポーツライミング日本ユース選手権・7
- 生涯学習まちづくり出前講座…………… 8

景観を守り、受け継ぐ

印西市景観計画

豊かな自然環境、建物や街道、千葉ニュータウンに代表される都市などの風景。また、その土地が持つ歴史、文化や日常生活から感じる雰囲気。それらを含めた「景観」を守り、次世代に継承するため、良好な景観形成の目標や方針、ルールなどを定めた景観計画を策定しました。

閩都市計画課計画係(☎33-4653)



景観形成の基本方針

みんなで育み、美しくすみ続けたいまちへ



自然

水辺や緑が織りなす潤いややすらぎを守り、活かす景観づくり



歴史・文化

歴史・文化の風情を大切にし、次世代へ継承する景観づくり



市街地

まちに賑わいと秩序、落ち着きと愛着が保てる景観づくり



都市軸

道路・鉄道の都市軸における快適で品格、賑わい、秩序のある景観づくり

景観計画区域を設定

計画では、景観計画区域として市内全域を対象としています。そのうち、市のシンボルとなる景観形成を先導して目指す地区を「**国道464号沿道地区**」、その他の区域を「**一般地区**」として設定しています。

届出の対象となる行為について

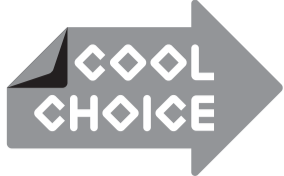
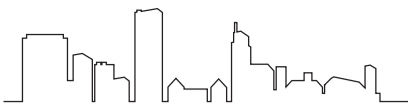
景観計画は、条例と一体的な運用を行うこととしています。今後、条例の施行に合わせ、以下の行為が届け出の対象となる予定です。

届け出対象行為	届け出対象規模	
	一般地区	国道464号沿道地区
建物の建築など	高さ13mを超えるものまたは延べ面積500㎡以上のもの	戸建住宅を除くすべてのもの
工作物の建設など	広告塔、広告板	高さ13mを超えるものまたは築造面積500㎡以上のもの
	擁壁、塀、柵その他これらに類するもの	高さ10mを超えるものまたは築造面積250㎡以上のもの
	太陽光発電施設	高さ2mを超え、かつ長さ30mを超えるもの
		区域面積500㎡以上のもの

※このほかにも、開発行為、屋外における土石などの堆積、木竹の伐採も届け出対象行為となります

計画の策定にあたっては、市民や学識経験者などの意見を取り入れるため市民懇談会や策定委員会で検討を進めるとともに、説明会やアンケートなどを実施し、広く意見を聞きながら計画づくりを進めてきました。

良好な景観のまちづくりを進めるために、建物の建築などを行うときは、周辺の景観との関係を考えましょう。詳しくは、市ホームページをご覧ください。



未来のために、いま選ぼう。

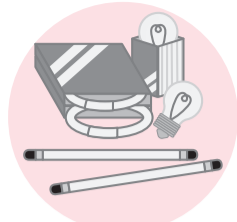
市の取り組み

- 住宅用省エネ設備などの設置に対して補助金を交付しています
 - 市の施設(市役所、牧の原小学校など)に太陽光発電システムを設置し、使用電力の一部を賄っています
- ※詳しい取り組み内容は市ホームページをご覧ください

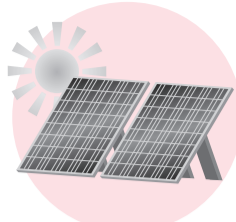


国が発行する証明書

私たちができるCOOL CHOICEの例



省エネで長寿命のLED照明に切り替える



住宅に省エネ設備を設置する



エコドライブを心掛ける



公共交通機関を利用する



レジ袋はもらわずにマイバッグを使う



クールビズ・ウォームビズを実践する

クールチョイスとは、2030年度に温室効果ガスの排出量を2013年度比で26%削減するという目標を達成するため、省エネや低炭素型の製品への買換、サビスの利用や行動など、地球温暖化対策のために賢い選択をしようという国民運動のことです。

一人ひとりが暮らしを見つめ直し、地球に優しいクールチョイスを始めませんか。

環境保全課係(☎33-4491)

地球温暖化対策のための「COOL CHOICE」(賢い選択)に賛同し、地球温暖化対策を推進しています

ふるさと寄附金(納税)

返礼品の協力事業者を募集!

ふるさと寄附金を通じて全国に自慢の品をPRしませんか

ふるさと寄附金(納税)制度による寄附の促進と市や地元特産品のPR、販売促進など、地域経済の活性化を図るため、返礼品の提供にご協力いただける事業者を募集します。

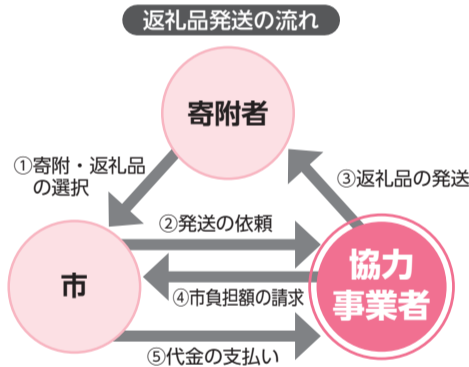
採用された場合は、市ホームページなどに掲載します。

◎応募の要件

- ①市内に事業所(本店・支店などは問いません)を有する法人、団体または個人事業者
- ②市税の滞納がないこと
- ③代表者などが暴力団による不当な行為の防止等に関する法律に掲げる暴力団の構成員などでないこと

◎募集期間…随時

※応募方法など詳細については、右記窓口または市ホームページを参照



5月1日現在の返礼品は19種類

☎シティプロモーション課プロモーション係(☎33-4426)

緑の募金へのご協力ありがとうございました

平成29年度の募金総額1,316,741円

緑化推進運動の一環として実施している「緑の募金」。市の募金目標額(1,047,000円)を大きく上回るご協力をいただきました。

皆さんからいただいた募金は、(公社)千葉県緑化推進委員会を通じて、身近な環境緑化や緑の保全、森林整備、子どもたちに緑の大切さを伝える活動など、緑づくりの大きな原動力の財源として有効に活用していきます。

これからも「緑の募金運動」にご理解とご協力をお願いします。

☎印西市緑の募金事務局・農政課農政係(☎33-4487)

グリーンカーテンで快適! 省エネ!



地球温暖化や省エネルギー対策のためグリーンカーテン用のゴーヤ、アサガオなどのタネを無料で配布しています。

「グリーンカーテン」は、日差しを遮るだけでなく、植物の葉から水分が蒸散され、植物の間を通り抜ける風が冷やされることで家の中を快適にすることができます。また、エアコンの使用時間などを減らすことができるため、節電・省エネ効果もあります。

今年の夏は、グリーンカーテン作りに挑戦してみませんか。

○配布場所…市役所、各支所・出張所・公民館(無くなり次第終了) 環境保全課係(☎33-4491)



緑が涼感を呼びます

4400) 情報管理課文書統計係(☎33-4400)

5月中旬から6月にかけて調査員が「調査員証」を携行して伺いますので、ご回答をよろしくお願います。

調査結果は、国や地方公共団体の行政施策の重要な基礎資料として利用されるとともに、小・中・高等学校の教材など、広く利用されているところです。

工業統計調査は、製造業を営む事業所を対象として、その活動実態を明らかにすることを目的としています。

1日現在で「工業統計調査」を、市区町村を通じて実施します。

工業統計調査は、製造業を営む事業所を対象として、その活動実態を明らかにすることを目的としています。

調査結果は、国や地方公共団体の行政施策の重要な基礎資料として利用されるとともに、小・中・高等学校の教材など、広く利用されているところです。

工業統計調査への回答を!

●J-ALERT(アラート)の全国一斉情報伝達訓練 5月16日(水)・11時~

地震や弾道ミサイル攻撃などの発生時に備え、国から送られてくる緊急情報を市内の防災行政無線でお知らせします。

5月12日は民生委員・児童委員の日

知っていますか

民生委員・児童委員のこと

誰もが安心して暮らせる地域づくりのために、さまざまな活動をしている「民生委員・児童委員」についてぜひ知っていただき、活動へのご理解とご協力をお願いします。

民生委員・児童委員とは

少子化や核家族化によって地域のつながりが薄れる中、高齢者や障がいのある人、子育てや介護をしている人などが、周囲に相談できず孤立してしまうケースが増えています。そこで、地域の身近な相談相手として、必要な支援を行うのが「民生委員・児童委員」です。

民生委員は、民生委員法に基づき厚生労働大臣から委嘱を受け、児童福祉法により児童委員(子育て等に関する相談相手)も兼ねています。また、民生委員・児童委員のうち主任児童委員に指名された委員は、地域の子どもに関する支援を専門に活動しています。

お住まいの地域の委員が分からない場合は下記へお問合せください。

☎社会福祉課厚生係(☎33-4513)

民生委員・児童委員に2人を委嘱

平成30年4月1日付けで、民生委員・児童委員に次の2人が委嘱されました。

◎民生委員・児童委員

印旛地区…鳩谷 敏子(鎌苅地区担当)

ニュータウン中央南地区…矢野 忠行(原山三丁目の一部担当)

※敬称略



鳩谷敏子




矢野忠行

市内には地域ごとに担当の民生委員・児童委員がおり、現在133人の委員(うち主任児童委員13人)が活動しています。


次のようなことなどで困ったときには気軽に相談してください。

なお、委員には守秘義務があり、相談内容などの秘密は守られます。




子育て
いじめなど

子どもに関すること




生活支援
障がい者手帳など

障がい者に関すること



介護保険
ひとり暮らしなど

高齢者に関すること



生活保護
貸付制度など

生活全般に関すること

お知らせ

平成30年度介護保険制度について

介護保険は40歳以上の人介護保険料を負担し、介護が必要な人を社会全体で支えていくしくみです

介護保険事業費の財源は、法令で、負担する区分が定められており、国(25.0%)、県(12.5%)、市(12.5%)の公費で50%を負担し、残りの50%を被保険者からの保険料収入で負担します。

保険料収入のうち40歳から64歳までの人が27.0%を、65歳以上の人23.0%を負担します。

市が条例で定める介護保険料は、65歳以上の人(第1号被保険者)の保険料です。
☎介護保険課保険係(☎33-4623)

第7期高齢者福祉計画及び介護保険事業計画を策定

いつまでも住み慣れた地域で自分らしく暮らせるよう、地域の自主性や主体性に基づき地域で支えあい「医療サービス、介護サービス、予防サービス、見守り等の生活支援サービス、高齢者にふさわしい住まい」を適切に組み合わせ、切れ目のない支援が実現できるよう2018年度～2020年度までの「第7期印西市高齢者福祉計画及び介護保険事業計画」を策定しました。

8月から介護保険サービス利用者負担割合が変更

介護保険の利用者は、費用の一部を負担してサービスを利用します。

介護保険サービスの利用者負担割合は1割または2割でしたが、2割の人で一定以上の所得のある人は3割に変更となります。

負担割合証は7月下旬に発送予定

負担割合証は要介護・要支援認定を受けている人全員に交付されます。

負担割合証は、介護保険サービスを利用したときの「負担割合」が記載された証明書です。割合証が届いたら、介護保険被保険者証と一緒に大切に保管しましょう。

65歳以上の人介護保険料が変わります

保険料は、介護保険を運営するための大切な財源です。65歳以上の人介護保険料は、市町村ごとに要支援者や要介護者、サービスの利用状況などの推計をもとに3年ごとに見直しを行います。

平成30年度からの介護保険料額は、下表のとおりです。

段階	所得区分	保険料率	年間保険料金額 ()内は月額
世帯全員が 住民税非課税	第1段階 生活保護受給者 老齢福祉年金受給者 本人の前年の課税年金収入額と合計所得金額の合計が年額80万円以下の人	基準額×0.45	26,460円 (2,205円)
	第2段階 本人の前年の課税年金収入額と合計所得金額の合計が年額80万円を超え120万円以下の人	基準額×0.65	38,220円 (3,185円)
	第3段階 本人の前年の課税年金収入額と合計所得金額の合計が年額120万円を超える人	基準額×0.75	44,100円 (3,675円)
本人が 住民税非課税	第4段階 本人の前年の課税年金収入額と合計所得金額の合計が年額80万円以下の人	基準額×0.9	52,920円 (4,410円)
	第5段階 本人の前年の課税年金収入額と合計所得金額の合計が年額80万円を超える人	基準額	58,800円 (4,900円)
本人が 住民税課税	第6段階 本人の前年の合計所得金額が年額120万円未満の人	基準額×1.2	70,560円 (5,880円)
	第7段階 本人の前年の合計所得金額が年額120万円以上200万円未満の人	基準額×1.3	76,440円 (6,370円)
	第8段階 本人の前年の合計所得金額が年額200万円以上300万円未満の人	基準額×1.5	88,200円 (7,350円)
	第9段階 本人の前年の合計所得金額が年額300万円以上400万円未満の人	基準額×1.7	99,960円 (8,330円)
	第10段階 本人の前年の合計所得金額が年額400万円以上600万円未満の人	基準額×1.8	105,840円 (8,820円)
	第11段階 本人の前年の合計所得金額が年額600万円以上800万円未満の人	基準額×1.9	111,720円 (9,310円)
	第12段階 本人の前年の合計所得金額が年額800万円以上1,000万円未満の人	基準額×1.95	114,660円 (9,555円)
	第13段階 本人の前年の合計所得金額が年額1,000万円以上の人	基準額×2.0	117,600円 (9,800円)

基準額の算定

市の基準額(年額)
58,800円

市の介護保険の給付にかかる総費用のうち
65歳以上の人(第1号被保険者)の負担分
市の第1号被保険者数

保険料の徴収について

- 普通徴収(納付書または口座振替)の人…7月中旬に納入通知書を送付します
- 特別徴収(年金から天引き)の人…7月下旬に保険料額決定通知書を送付します

能の状況、口腔衛生指導、むし歯、歯周疾患の予防など
 昭和17年4月2日～昭和18年4月1日生まれの千葉県後期高齢者医療被保険者
 無料
 受診時に被保険者証と受診票を持参
 千葉県後期高齢者医療広域連合給付管理課(☎043-216-5013)、市国保年金課高齢者医療年金係(☎33-4470)

倒産・解雇・雇止めなどにより離職した人の国民健康保険税の軽減

倒産・解雇などにより離職した人や雇止めなどにより離職をした人は、申請書を提出することで、保険税の軽減が受けられます。
 離職日の翌日の属する月からその月の属する年度の翌年度末までの期間で、雇用保険の特定受給資格者・雇用保険の特定理由離職者として失業給付を受ける人
 失業した本人の前年中の給与所得について30/100の金額とみなし、保険税を計算します
 国保年金課保険税係(☎33-4462)

働く

事業者向け求人手続等説明会

5月24日(木)・14時30分～

成田国際文化会館(成田市)
 平成31年3月新規学校卒業予定者求人申し込みと採用選考などの説明会
 事前に電話で下記へ
 成田公共職業安定所事業所援助部門学卒係(☎27-8609)

まちづくり

住宅・建築物耐震改修などの費用に補助金を交付

募集期間…11月30日(金)まで
 補助金額や補助率は市ホームページを参照(申請が予算額を超えた時点で終了)
 市内の築後10年以上経過した建物の耐震診断(現地調査を行わない簡易診断も対象)、耐震改修設計、耐震改修工事
 ※事業の実施は建物の規模、構造、用途に適合した専門の建築士に依頼が必要
 補助の対象となる建物の所有者(マンションなどの共有部分は、区分所有者の団体の管理者または管理組合法人の理事)
 申請者に市税の滞納があった場合は対象となりません
 事業着手前に下記へ(事後手続き対象外)
 建築指導課住宅係(☎33-4657)

幼稚園、保育園、小・中学校など大気中放射線量の測定結果

平成30年2月から3月までに、携帯用簡易測定器で大気中の放射線量を測定した結果は次のとおりです。基準値である毎時0.23マイクロシーベルトを上回る施設はありませんでした。私立の幼稚園や保育園、市の公園などの測定結果は、市ホームページで確認できます。
 環境保全課保全係(☎33-4491)

学校名・園名	測定日	校庭・園庭の中心			砂場		
		5cm	50cm	100cm	5cm	50cm	100cm
木下小学校	2/13	0.050	0.050	0.055	0.080	0.083	0.081
小林小学校	2/9	0.038	0.054	0.048	0.070	0.075	0.062
大森小学校	2/13	0.056	0.049	0.060	0.079	0.080	0.077
船穂小学校	2/14	0.065	0.062	0.060	0.049	0.056	0.056
木刈小学校	2/13	0.037	0.043	0.041	0.055	0.057	0.058
内野小学校	2/28	0.058	0.063	0.061	0.066	0.072	0.068
原山小学校	2/28	0.071	0.070	0.075	0.057	0.060	0.063
小林北小学校	2/9	0.069	0.067	0.062	0.068	0.077	0.074
小倉台小学校	2/13	0.058	0.063	0.062	0.074	0.076	0.083
高花小学校	2/28	0.062	0.068	0.061	0.073	0.059	0.073
西の原小学校	2/28	0.033	0.033	0.038	0.057	0.049	0.061
原小学校	2/16	0.068	0.066	0.069	0.078	0.075	0.071
六合小学校	2/14	0.051	0.056	0.066	0.085	0.082	0.077
宗像小学校	2/16	0.047	0.052	0.052	0.058	0.069	0.065
平賀小学校	2/14	0.058	0.058	0.055	0.048	0.048	0.053
いには野小学校	3/2	0.053	0.047	0.051	0.068	0.070	0.059
本笠第一小学校	2/9	0.057	0.061	0.054	0.077	0.078	0.078
本笠第二小学校	2/9	0.074	0.080	0.079	0.088	0.092	0.084
滝野小学校	2/9	0.058	0.065	0.059	0.066	0.075	0.081
牧の原小学校	3/1	0.063	0.073	0.067	0.034	0.038	0.043
印西中学校	2/13	0.070	0.065	0.064	0.054	0.062	0.042
船穂中学校	2/14	0.057	0.059	0.065	0.053	0.063	0.059
木刈中学校	2/13	0.065	0.062	0.069	0.095	0.095	0.085
小林中学校	2/9	0.058	0.061	0.060	0.052	0.063	0.063
原山中学校	2/28	0.039	0.044	0.038	0.055	0.063	0.057
西の原中学校	2/28	0.036	0.043	0.045	0.103	0.106	0.092
印旛中学校	2/14	0.100	0.080	0.076	0.071	0.075	0.079
本笠中学校	2/9	0.048	0.058	0.051	0.072	0.069	0.068
滝野中学校	2/9	0.055	0.054	0.054	0.060	0.059	0.068
瀬戸幼稚園	2/5	0.049	0.059	0.073	0.050	0.052	0.065
もとの幼稚園	2/2	0.063	0.072	0.057	0.078	0.061	0.065
内野保育園	2/20	0.067	0.066	0.056	0.077	0.072	0.073
木刈保育園	2/6	0.056	0.051	0.057	0.069	0.060	0.058
高花保育園	2/27	0.070	0.072	0.080	0.075	0.070	0.066
西の原保育園	2/6	0.042	0.041	0.049	0.064	0.050	0.062
もとの保育園	2/14	0.061	0.055	0.054	0.058	0.062	0.058

単位: μSV/h(マイクロシーベルト/時間) 測定機器: ラディ(PA-1000) (株)堀場製作所製

環境

環境保全などの活動の費用に助成金を交付

募集期間…【第1次】5月31日(木)まで、【第2次】7月31日(火)まで
 助成金額上限…①小学校・中学校100,000円②高等学校150,000円③そのほかの団体200,000円
 ※③の限度額は助成対象経費の2/3以内
 ※応募団体多数の場合は、当基金の予算の範囲内で交付します
 平成30年度中に、印旛沼とその流域での環境保全などの活動を行う学校および団体など
 申請書類を下記へ郵送または持参(必着)
 (公財)印旛沼環境基金(〒285-8533佐倉市宮小路町12番地・☎043-485-0397)

農業

農業振興地域整備計画の変更願の提出期限は5月31日です

農業振興地域内で農用地区域に指定されている土地に住宅など農地以外の活用を計画する場合には、農用地区域からの除外手続きが必要です。
 また、農業用倉庫など、農業用施設を建築する場合にも、農用地区域の用途区分変更の手続きが必要です。
 事前に市農政課と相談し計画変更願いを提出してください
 農政課振興係(☎33-4488)

飼料用米などの作付に助成金を交付します

多収品種または主食用品種で飼料用米などを作付した場合、国や県の交付

納期限は5月31日(木)

軽自動車税
 納税通知書を5月10日(木)に郵送予定です。
 ※コンビニエンスストアでも納付できます
 国税課収納管理係(☎33-4447)
 市民税課税制係(☎33-4443)

納め忘れのないようお願いします。
 口座振替をご利用の方は、残高不足にご注意を

金などに加え、助成金を交付します。
 農政課農政係(☎33-4487)、印旛農業事務所(☎043-483-1129)

対象作物	補助交付単価
飼料用米(多収品種)	7,500円/10a
飼料用米(主食用品種)	20,000円/10a
ホールクroppサイレージ用稲	1,500円/10a
加工用米	1,500円/10a

農業版ハローワークに登録しませんか

農家で働いてみたい人(求職者)と働き手が必要としている農家(求人者)を登録し、登録情報を相互に閲覧できる事業です。
【働いてみたい人の登録】
 市内在住で、市が行う農業研修を受講した人
 農業研修
 5月26日(土)～12月(全6回を予定)
 作物栽培の基礎講習、農作業機械の実習など
 定10人
 ¥3,200円(保険料)
 5月11日(金)までに住所、氏名、年齢、性別、電話番号を電話で下記へ
【農家の登録】
 市内の耕作者
 登録申請書、個人情報提供同意書を下記へ持参
 農政課振興係(☎33-4488)

印西産農産物の放射性物質検査結果

検査日 平成30年3月1日～3月31日

検査品目	検査項目	放射性ヨウ素131	放射性セシウム134	放射性セシウム137	放射性セシウム134・137の合計
根菜類	サツマイモ	検出せず			
葉菜類	ホウレンソウ	検出せず			
	キャベツ				
茎菜類	ブロッコリー	検出せず			
	フキ				

【測定条件】…測定容器: マリネリ容器(420ml)、測定時間: 1800秒
 【基準値】…放射性セシウム134と137の合計: 100ベクレル/kg(一般食品)
 ※「検出せず」とは各検査項目について、存在しないかまたは検出限界値未満であることを示します。検出限界値はサンプルなどによって異なります。
 詳しくは市ホームページをご覧ください。農政課振興係(☎33-4488)

火災など発生件数(印西市内)				交通事故発生状況			
平成30年3月31日現在				平成30年1月1日～3月31日			
	3月	今年の累計	昨年との比較		人身事故発生数	傷者数	死者数
火災	4件	9件	-8件	千葉県	3,991件	4,807人	53人
救急	356件	1101件	+88件	印西警察署管内	107件	121人	2人
救助	7件	18件	+6件	印西市内	64件	74人	1人

全国死者数845人
 千葉県-全国ワースト2位-

お知らせ

Information

スポーツ



春季市民ソフトボール大会

時5月27日(日)・8時30分～
 ※予備日6月10日(日)
 場東京電機大学平岡グラウンド
 市内在住、在勤の人で構成するクラブチーム・協会加盟チームまたは傷害保険に加入している市内在住、在勤の個人
 1チーム5,000円、3,000円(協会加盟チーム)、200円(個人)
 事前に電話で下記へ
 市ソフトボール協会・佐々木稔(☎42-1030)、原山明(☎47-1846)

夏季市民卓球大会

時6月17日(日)・9時30分～
 場松山下公園総合体育館
 【種目】個人戦
 市内に在住、在勤、在学の中学生以上
 1,000円、500円(連盟登録者)、200円(中学生)、500円(高校生)※当日集金
 6月1日(金)(必着)までに住所、氏名、フリガナ、電話番号、在学は学校名を記入しFAXまたはメールで下記へ
 市卓球連盟事務局・斉藤詔一(☎/📧97-1376・✉takkyu_inzai@yahoo.co.jp)

募集



スポーツ推進審議会委員

市のスポーツの推進に関することなどを調査・審議する機関です。
 ◎任用期間…7月1日～2年間
 ◎報酬…月額7,500円
 市内に在住の20歳以上で、スポーツに関心があり、さまざまな視点から意見を述べ、年3回程度の会議に出席できる人
 ※ほかの附属機関の委員になっている人は応募不可
 定2人以内
 【選考方法】書類審査。結果は応募者全員に通知します
 5月16日(水)(消印有効)までに、応募用紙、小論文(テーマ「印西市のスポーツ振興」800字以内)を下記へ郵送または持参
 市スポーツ振興課振興係(松山下公園総合体育館内〒270-1367印西市浦部275・☎42-8417)

花壇づくりに参加してみませんか

プランタ、苗、肥料、培養土を支給します。
 定5団体程度
 次のすべてに該当する団体
 ●市内に在住、在勤、在学の人で花壇づくりに意欲のある3人以上の団体
 ●市内の土地で、かつ多数の人が鑑賞できる場所に、年間を通して花の植栽

管理ができること(活動場所は、土地の所有者(管理者)の承諾があること)
 ●活動写真を定期的に市へ提出できること(市ホームページなどへ掲載することに同意できること)
 ●年度末に活動報告書を提出できること
 【選考方法】書類審査。選考結果は応募者全員に通知します
 花壇づくり活動計画書、花壇づくり活動団体名簿を下記へメール、郵送または持参
 シティプロモーション課プロモーション係(☎33-4426・✉cityproka@city.inzai.chiba.jp)

市民参加推進委員会委員

市民参加によるまちづくりの推進について、調査・審議する機関です。
 ◎任用期間…委嘱の日から2年間
 ◎報酬…月額7,500円
 市内に在住、在勤の満18歳以上で、年2回程度の会議(原則、平日の昼間)に出席できる人
 ※ほかの附属機関の委員になっている人は応募不可
 定若干名
 【選考方法】書類審査。必要に応じ面接などを実施。結果は応募者全員に通知します
 5月31日(木)(消印有効)までに、応募申込書、小論文(テーマ「市民参加について思うこと」800字程度)を下記へ郵送または持参
 ※応募申込書は、市民活動推進課、各支所・出張所・公民館・図書館・コミュニティセンター、市民活動支援センターで配布(市ホームページからダウンロードも可)
 市市民活動推進課活動支援係(☎33-4431)

そうふけ児童館非常勤職員

◎勤務時間…火曜～日曜日の週2～4日程度(シフト制)・8時30分～17時15分(1日5～7時間程度)
 ◎任用期間…6月1日～平成31年3月31日
 ◎賃金…時給1,100円
 場そうふけ児童館
 事業の実施・補助、親子・児童への遊びの指導や相談など
 保育士または幼稚園教諭、小学校教諭、中学校教諭の資格を有する人
 【選考方法】書類審査。必要に応じ面接などを実施。結果は応募者全員に通知します
 5月15日(火)までに履歴書(自筆で写真貼付)と資格証の写しを子育て支援課またはそうふけ児童館へ持参
 子育て支援課支援係(☎33-4640)、そうふけ児童館(☎45-3800)

子育て支援課非常勤職員

◎任用期間…5月28日～8月31日(60日間)
 ◎勤務時間…9時～16時
 ◎賃金…時給920円

児童手当現況届の收受、パソコンへの読み取り、入力など
 簡単なパソコン操作ができ、心身共に健康な人
 定1人
 【選考方法】書類審査、面接。結果は応募者全員に通知します
 5月14日(月)(必着)までに履歴書(写真貼付)を下記へ郵送または持参
 子育て支援課給付係(☎33-4645)

学童保育指導員(登録制)

◎勤務時間…通常下校時～19時。土曜日と長期休暇期間は、8時～19時(1日6時間程度)
 ◎賃金…時給920円
 場市内学童クラブ
 保育に対する理解が深く、心身共に健康で、熱意のある人
 登録用紙、履歴書(写真貼付)を下記へ郵送または持参
 ※登録用紙は保育課で配布(市ホームページからダウンロードも可)
 保育課管理係(☎33-4649)

保育園非常勤職員(登録制)

◎勤務時間…①平日・7時～19時、土曜日・7時～17時の間で、1日7.5時間程度。または1日6時間程度、週20時間未満②平日・7時～9時30分、16時～19時の延長保育時間
 ※園により勤務時間が多少異なります
 ◎賃金…①時給1,100円(保育士)、1,280円(看護師)②950円
 場市立保育園
 保育に関すること
 ①保育士または看護師の資格を有し、健康で保育の仕事に熱意のある人
 ②健康で保育の仕事に熱意のある人(保育士の資格の有無は問いません)
 履歴書(写真貼付)を下記へ持参
 保育課保育係(☎33-4651)

甲種防火管理新規講習受講者

時6月27日(水)、28日(木)・9時～17時
 場本埜公民館
 印西市、白井市に在住、在勤の防火管理者として選任(予定)される人
 定70人
 ¥3,650円(テキスト代)
 5月29日(火)～31日(木)(消印有効)までに申請書、受講票にそれぞれ写真を貼付し下記へ持参
 ※申請書などは消防本部予防課、管内消防署で配布(消防組合ホームページからダウンロードも可)
 印西地区消防組合消防本部予防課(印西市牧の原2-3・☎46-9971)

消防団員

消防団は、市町村の消防機関で、地域の安全・安心のためなくてはならない存在です。団員は普段、別の仕事を持ちながら、地方公務員の非常勤特別職として活動し、女性消防団は応急手当やAED指導など、地域の防災意識の向上に貢献しています。
 また、市の消防団には、ラッパ部があり、操法大会、出初式などの式典で活動しています。
 消防団活動に興味のある人、地域に貢献したいと考えている人は、下記へ

お問い合わせください
 消防課防災班(☎33-4404)

相談



司法書士無料相談会

時5月9日(水)・18時～20時
 場中央駅前地域交流館2号館
 相続・贈与などの不動産登記、多重債務問題、成年後見、少額訴訟、会社設立・役員変更などの商業登記、司法書士業務に関することなど
 当日会場で19時30分まで受け付け
 千葉司法書士会佐倉支部・植月(☎45-0983)

耐震無料相談会

時①6月24日(日)②8月5日(日)③11月11日(日)・9時～13時(1件30分～1時間)
 場①中央公民館②小林公民館③ふれあいセンターいんば
 建築物の耐震診断・耐震設計・耐震改修に関する相談
 ※特殊構造・大規模の建築物は相談員の手配ができる場合に限る
 ※相談には図面などが必要
 市内に住宅や建築物を所有している人、管理者またはその委任を受けた人
 定①②③各8件
 開催日の2週間前までに電話で下記へ
 建築指導課住宅係(☎33-4657)

消費者ホットライン188

【消費者ホットラインとは】
 ●契約、悪質商法、製品・食品やサービスによる事故などの相談ができる全国共通の番号です
 ●188番にかけると、最寄りの消費生活相談窓口につながります
 ●年末年始を除き、毎日利用できます
 ※通話料金ががかかります
 経済政策課経済政策係(☎33-4483)

社会保険労務士による年金相談所

時5月31日(木)・10時～15時15分(1人30分)
 場市役所附属棟2階25会議室
 国民年金、厚生年金に関すること、年金請求手続きや加入記録の確認など
 定8人
 5月16日(水)までに下記へ(先着順)
 ※申込時に、基礎年金番号が必要
 国保年金課高齢者医療年金係(☎33-4470)

国保・年金



後期高齢者歯科健診が始まります

対象者には受診票を5月中旬に郵送します。健診希望者は、健診協力機関に予約をして、受診してください。
 ◎受診期間…6月1日(金)～10月31日(水)
 ◎対象医療機関…千葉県歯科医師会会員の協力医療機関(受診票に同封、市ホームページを参照)
 口腔検査・歯と歯肉の状況、口腔機



国内の若手選手の強化を目的として、松山下公園体育館で3日間にわたり開催された日本ユース選手権リード競技大会。全国からクライミングリード種目の次世代を担う若手選手が参加し、完登を目指してしのぎを削りました。市内からは安川潤選手(木刈中2年※選手権開催時)が男子ユースB部門で決勝に進出。5位の成績を収めました。

“いらない”を“必要”に ブックリサイクル

5/12 土 9時~17時 ~ 5/13 日 9時~15時

図書館では、利用者サービスの一環として、図書館やご家庭で役割を終えた図書などを皆さんに無料で配布しています。あなたの生活を豊かにしてくれる本との出会いを探しに行きませんか。

場 岡本埜図書館(☎97-3210)



あなたにぴったりの本が見つかるかも

ニュースポーツを体験しよう! 平成30年度スポーツ推進委員活動

子どもから高齢者まで、レクリエーションとして楽しめるニュースポーツ。さまざまな種類があり、気軽に始められます。

市スポーツ推進委員連絡協議会では、ニュースポーツを広める活動を行っており、下記のほかにさまざまなイベントを企画しています。活動予定は広報いんざいや市ホームページなどでご確認ください。

ニュースポーツ教室

時 ①5月18日(金)、25日(金)、6月1日(金) ②6月8日(金)、15日(金)、22日(金)・19時~21時

場 ①木刈小学校体育館 ②内野小学校体育館

☑ミニバドミントン、ワンバウンドふらばーるバレーボール、フロアカーリング

☑小学1年生以上(小学生は保護者同伴)

☑体育館シューズ、飲み物などを持参。人数によっては開催できない種目あり

☑当日会場で

☑スポーツ振興課振興係(☎42-8417)



楽しみながら気持ちいい汗をかきませんか

おでかけインフォメーション!!



薫風をはらんで泳ぐ
鯉のぼりを見よう

5/5 祝 第13回小林鯉のぼり大会 [祭典] 10時~

84匹の大きな鯉のぼりが空を泳ぎ、子どもたちが作った3,000匹の小さな「子ども鯉のぼり」が、色とりどりのさまざまな表情で来場者を迎えます。

祭典

場 コスモプラザ広場 ※小林駅北口からすぐ
☑餅つきや豚汁の模擬店、縁日やゲーム

鯉のぼり84匹の掲揚

時 5月5日(祝)までの土・日・祝日

場 小林浅間

子ども鯉のぼりの展示

時 ①5月1日(火)まで②5月5日(祝)

場 ①日本医科大学千葉北総病院②小林コミュニティプラザ

☑NPO法人小林住みよいまちづくり会・高橋(☎080-5503-2577)



思い思いの色で作る子ども鯉のぼり



縁日なども楽しめます



歩道いっぱい飾られた子ども鯉のぼり



ひたすらに、登る 3/24～26

スポーツクライミング日本ユース選手権リード競技印西大会2018



1つでも上のホールド(手がかり)を目指し壁に挑む安川選手

桜舞い笑顔咲く“いんざいの春” 3/31・4/1

小林牧場の桜まつり

例年よりも早く満開を迎えた今年の桜。小林牧場では今年も見事な桜のアーチを作り、市内では有名な花見名所として多くの人や出店でにぎわいました。3月31日と4月1日には、牧場内の広場で市観光協会主催の「小林牧場の桜まつり」が行われ、レジャーシートを広げた家族連れなどたくさんの方がお雑煮や焼き鳥を頬張り、桜の花びらが舞い散るなか、おまつりを楽しんでいました。



来場者を迎える満開の桜

5/27 日 **みんなでつくろう 美しいふるさと いんざい**

ゴミゼロ運動にご協力を

市内全域で一斉に「ゴミゼロ運動」を行います。
市では昭和57年よりゴミゼロ運動を実施しており、毎年市民の皆さんにご協力いただき、市全体で環境の美化に取り組んでいます。昨年は、約24トンものゴミが集められました。散乱ごみのないきれいなまちをつくるため、皆さんのご協力をお願いします。

園クリーン推進課不法投棄対策係 ☎33-4508



みんなの力できれいなまちに



新緑を訪ねて
—千葉県立印旛沼公園の展望台—

頬を撫でる風が気持ちの良い季節です。初夏の息吹を全身で感じられるスポットで身も心もリフレッシュしませんか。印西市師戸に位置する千葉県立印旛沼公園は、豊かな水と緑に囲まれた癒しの地。もとは鎌倉時代の当地の豪族・師戸四郎の居城があったとされるこの公園は、園内最東端に千葉県最大の湖沼、印旛沼が一望できる展望台を備え、天気の良い日には、日差しに輝く群青の水面、沼を縁どる緑の木々が描く美しいコントラストを楽しめます。

園内には他にも、季節の草花を鑑賞できる花木園、広大な芝生広場、幼児や児童向けちびっこ広場などがあり、休日のレジャーにうってつけ。お弁当や運動具を手に、ぜひ足を運んでみてはいかがでしょうか。



広報レポーター
木下 詩織 (大塚)



見晴らしの良い展望台



園(指定管理者): 株式会社 塚原緑地研究所 ☎043-279-8005

講座・催し

金額のないものは無料

Lecture and Event

第1回シニア向けスマートフォン講座

時5月26日(土)・13時30分～15時
場中央公民館
☑スマートフォンの基本操作や実生活に役立つ活用など初心者向けの講座です
定20人
申5月2日(水)10時から電話または下記窓口へ(先着順)
場中央公民館(☎42-2911)

はじめてのパソコン初級講座

時5月23日(水)～6月20日(水)の毎週水曜日・9時30分～12時30分(全5回)
場中央駅前地域交流館
☑パソコンに触ったことのない人に慣れ親しんでもらうための講座です
☑市内在住、在勤の20歳以上ですすべての回に参加できる人
定15人
¥500円(資料代)
申5月8日(火)9時から電話または下記窓口へ(先着順)
場中央駅前地域交流館(☎46-5111)

色で元気に！カラーセラピー

時6月27日(水)・9時30分～11時30分
場小林公民館
☑色を使って心の、もやもやを解消しましょう。パステルを使って楽しく学びます
☑市内在住の20歳以上
定15人
¥100円(材料代)
申5月9日(水)9時から電話または下記窓口へ(先着順)
場小林公民館(☎97-0003)

食品衛生講習会

時①5月8日(火)②9日(水)・14時～
場①印旛公民館②文化ホール
¥【組合員】講習会1,000円、検便800円、水質検査7,500円、【組合員以外】講習会3,000円、検便1,650円、水質検査9,720円
☑食品衛生自主管理簿、筆記用具を持参
場印旛保健所管内食品衛生協会印西・本埜支部・地曳(☎090-3312-8997)、印旛支部・西宮(☎98-0400)

仲間とちょい活はじめませんか？～市民活動スタートアップ講座～

時①5月27日(日)②6月17日(日)・13時30分～16時
場市民活動支援センター(中央駅前地域交流館2号館)
☑地域活動が必要な背景を学び、仲間と一緒に活動をはじめるための講座です
☑市民活動に興味がある人
定20人程度
申事前に電話またはメールで下記へ(先着順)
場市民活動支援センター(☎48-4500・✉i.shiencenter@minos.ocn.ne.jp)

いきいき倶楽部

【カルチャー編】
時①6月14日(木)②7月11日(水)③9月21日(金)④11月16日(金)(全4回)
【グルメ編】
時①6月14日(木)②8月23日(木)③10月25日(木)④12月13日(木)⑤平成31年2月14日(木)(全5回)
【共通】
☑いつまでも、健康で生き生きと過ごすため、レクリエーションや料理を通じ教養を深めます
☑市内在住の60歳以上で、すべての回に参加できる人
定カルチャー編、グルメ編ともに24人

☑教材費、保険料など
申5月1日(火)10時から電話または下記窓口へ(先着順)
場高花老人福祉センター(☎47-2112)

バラッパ饅頭講習会

時6月4日(月)・10時～
場永治プラザ
◎講師…山崎一枝氏ほか
☑郷土料理の蒸し饅頭を作ります
☑どなたでも
定10人
¥500円(材料代)
☑エプロン、三角巾を持参
申5月1日(火)9時から電話で下記へ(先着順)
場永治プラザ(☎42-1101)

手づくりゆうゆうタイム

時毎週第1、3水曜日・10時～16時
※第1回目は5月16日(水)
※8月15日(水)を除く
場高花老人福祉センター
☑【午前】①自由創作時間【午後】②講師による創作講座
☑市内在住で60歳以上の人
定10人程度
¥①無料②500円程度(材料代)
申当日窓口で(先着順)
場高花老人福祉センター(☎47-2112)

生涯学習をお手伝い

生涯学習まちづくり出前講座

時9時～21時(2時間以内) ※12月28日～1月5日を除く
場開催者が用意してください(市内のみ)
☑市内在住、在勤、在学の10人以上で構成された団体など
¥無料(材料費など実費あり) 申希望日時の3週間前までに申請書を下記へ
※講師の都合などにより、ご希望に添えない場合があります
場生涯学習課推進係(☎33-4713)

平成30年度 印西市生涯学習まちづくり出前講座一覧

分野	No.	講座名	担当課
A 行政	1	市の行政改革について	総務課
	2	市の財政状況について	財政課
	3	「市の総合計画を学ぼう」	企画政策課
B 暮らし・コミュニティ	4	あなたの土地や家にかかる税金	資産税課
	5	地域の会費・住民税の話	市民税課
	6	人の一生と諸届出(戸籍について)	市民課
	7	男女共同参画について学ぼう	市民活動推進課
	8	賢い消費者にならしましょう	経済政策課
	9	インターネットと情報セキュリティ～インターネットを楽しもう～	情報管理課
C 環境	10	なぜ、ごみの分別が重要なのか～ごみの分別・減量講座～	クリーン推進課
	11	印西市環境白書を読んでみよう！	環境保全課
D 都市づくり	12	印西市の都市計画について	都市計画課
	13	下水道のはなし	下水道課
E 健康・福祉・年金	14	キラキラ★ハッピーファミリーのためのデンタルクラブ	健康増進課
	15	イキイキ若さを保つお口の体操	健康増進課
	16	そうか、やっぱり野菜だね～野菜たっぷり健康食～	健康増進課
	17	しっかり食べて元気ハツラツ！	健康増進課
	18	おうちで食育！おやこで食育！ニコニコハッピー家族になる食生活のポイント(幼児期編)	健康増進課
	19	おうちで食育！おやこで食育！意欲的で集中力のある子になる食生活のポイント(学童期編)	健康増進課
	20	知って得する生活習慣改善術～あなた自身の健康のために～	健康増進課
	21	つくってみよう！保育園給食人気メニュー	保育課
	22	安心、老後の心構え～成年後見制度や高齢者の権利擁護を学ぼう～	高齢者福祉課
	23	認知症サポーター養成講座	高齢者福祉課
	24	知って安心！！認知症予防！～学べばこわくない認知症～	高齢者福祉課
	25	高齢者福祉と介護保険 これからの超高齢社会～自分ならどうする？～	介護保険課・高齢者福祉課
	26		高齢者福祉課

皆さんの主催する講座に、市職員などを講師として派遣します。学びたい内容を選んでお申し込みください。

NEW 平成30年度 新規メニュー

分野	No.	講座名	講座内容
F 教育・文化	50	ホール舞台裏見学会	文化ホールの概要や利用方法を学びます。(内容は要相談) 対象：一般成人10名程度、時間：30分程度

分野	No.	講座名	担当課
E 健康・福祉・年金	27	いんざい健康ちょきん運動(地域のできる筋力運動)	高齢者福祉課
	28	あなたのココロ元気ですか？～あなたとあなたの大切な人のためのココロの健康づくり～	障がい福祉課
	29	障害者差別解消法理解促進講座～障がいのある人への接し方を学ぼう～	障がい福祉課
	30	後期高齢者医療制度について	国保年金課
	31	国民健康保険制度について	国保年金課
	32	子育てワンポイント	保育園
	33	親子で遊ぼう！	保育園
	34	作って遊ぼう！	保育園
	35	特別支援教育について	指導課
	36	印西の文化財	生涯学習課
	37	印西の歴史をひもとく	生涯学習課
	38	生涯学習について	生涯学習課
	39	いつも心に太陽を！	生涯学習課
	40	家庭での子どもとのかかわり方	生涯学習課
F 教育・文化・スポーツ	41	家庭教育シアターフォーラム	生涯学習課
	42	ニューススポーツ指導(ワンバウンドふらばーるバレーボール)	スポーツ振興課
	43	ニューススポーツ指導(ヘルスパレーボール)	スポーツ振興課
	44	ニューススポーツ指導(ショートテニス)	スポーツ振興課
	45	資料館のあれこれ～先人たちの知恵の蔵をのぞいてみよう～	印旛歴史民俗資料館
	46	『印西市史』を読む	木下交流の杜歴史資料センター
	47	初めての図書館使い方講座	図書館
	48	読んであげよう！	図書館
	49	本の修理講習	図書館
	50	ホール舞台裏見学会	文化ホール
G 安全・防災	51	交通安全教室	市民活動推進課
	52	防犯講話	市民活動推進課
	53	「自主防災組織」を作いませんか	防災課
H 議会・選挙	54	地域で取組む減災・防災	防災課
	55	議会のしくみについて	議会事務局
I 広報・情報	56	選挙のしくみ	選挙管理委員会
	57	広報紙の作り方	秘書広報課

子育て・健康・福祉

市民の皆さんが安心して生活できるように
子育て、健康、福祉の情報をお知らせするページです

子育て



夏休み期間中の学童クラブ 入所申し込みを受け付けます

- ◎受付期間…5月15日(火)～6月14日(木)
- ◎保育料…日額1,000円(上限あり)
- ◎受付場所…右表1～7市役所(保育課)、各支所、中央駅前出張所
- 右表8～10各学童クラブ
- ◎開所時間…8時～19時
- ◎休所日…日曜日、祝日
- ◎申請書類…①入所許可申請書②健康状況等調査③保護者の就労証明書または日中家庭にいないことを確認できる書類

夫婦共働きなどのため、児童を監護する人が昼間家庭にいない小学校1年生から6年生までの児童(同居の祖父母などが保育できると認められる場合には入所できないことがあります)
定員若干名※各クラブの募集人数を超えた場合は、低学年を優先します
受付期間内(必着)までに申請書類を受け付け場所へ郵送または持参

学童クラブ一覧

	クラブ名	住所	電話番号
1	原山学童クラブ	原山3-4	☎46-3966
2	西の原第2学童クラブ	西の原2-7	☎46-5501
3	高花学童クラブ	高花2-4	☎46-1147
4	内野学童クラブ	内野1-1	☎46-5671
5	大森学童クラブ	大森3313-1	☎42-5814
6	平賀学童クラブ	平賀1161-2	☎98-3501
7	本埜第一学童クラブ	中根1281-2	☎97-1020
8	エンジェルハート学童クラブ(民営)	武西275-1	☎47-3344
9	星虹学童クラブ(民営)	戸神609-2	☎48-5589
10	レインボー学童クラブ(民営)	草深字三夜脇1105-1	☎85-7610

※申請書類は保育課、各支所・学童クラブ、中央駅前出張所で配布(市ホームページからダウンロードも可)
園保育課管理係(☎33-4649)

幼児教室「親子であそぼう」

6月～12月の指定する水曜日・10時～11時30分(全10回)
場印旛公民館

工作、リズム遊び、読み聞かせ、お外遊びなど

【ぞう組】平成26年4月2日～平成27年4月1日生れの幼児と保護者
【うさぎ組】平成27年4月2日～平成28年4月1日生れの幼児と保護者ですべての回に参加できる人

定員各10組
¥1,100円(材料代、保険代)
5月24日(木)17時(必着)までに、往復ハガキに住所、幼児名(ふりがな)、生年月日、性別、保護者名、対象となる組、電話番号、きょうだいの同伴を予定している人はその名前を記入し下記へ郵送または持参(応募多数の場合は抽選)
※ハガキ1枚で、1組のみ記入してください
場印旛公民館(〒270-1614印西市瀬戸1518・☎98-0427)

健康・福祉



ヘルスアップ教室

1人ひとりの健康状態や生活習慣に応じた、科学的根拠に基づく健康づくりプランを提供します。
【説明会・メディカルチェック】6月6日(水)または8日(金)・午後
【初回体力測定】6月15日(金)・午前または6月19日(火)・午後
【施設トレーニング】7月～12月の火曜～土曜日(1人90分程度)
場そうふけふれあいの里
内容筋力トレーニング(自体重やセラバンドを使用したもの)、有酸素運動(ステップウエル、エアロバイク)など
市内在住で35歳以上の人
定員15人
¥【週2回コース】2,570円
【週1回コース】2,050円
5月8日(火)から電話で下記へ(先着順)
※申し込み後、会場の見学と申請書の提出が必要です
場ヘルスアップ教室(そうふけふれあいの里内)・☎37-3510

第28回県民が集う「看護の日」

5月12日(土)・13時～16時
場ボンベルタ成田店4階中央エスカレーター脇(成田市)
内容血圧測定、体脂肪率測定、骨密度測定、健康相談、訪問看護ステーション紹介、バルーンアートなど
¥無料
場(公社)千葉県看護協会事業第一課(☎043-245-0025)

中途失聴者・難聴者との 手話学習とミニ懇談会

5月5日(祝)13時30分～16時
場佐倉市中央公民館
¥無料(初回のみ手話テキスト代1,200円)
聞こえに関係なくどなたでも参加できます。要約筆記など聞こえのサポートがあります
不要
場NPO千葉県中途失聴者・難聴者協会印旛事務所(☎043-461-6533)、本部事務所(☎047-432-8039)

手話奉仕員養成講座

6月14日(木)～平成31年1月31日(木)・14時～16時(前期27回)
場白井市保健福祉センター
2年間の講座です(後期は、平成31年度に実施)
場印西市・白井市・栄町在住、在勤で手話奉仕員養成講座(前期)を修了していない人
定員20人

¥3,240円(講座テキスト代)、1,080円(新・手話奉仕員養成講座フォローアップテキスト)、3,900円(日本聴力障害新聞 年間購読料)
※テキスト2冊は、前期・後期の2年間使用します
5月21日(月)までに下記へ
場千葉聴覚障害者センター(社会福祉法人千葉聴覚障害者協会内)・☎043-308-6373・☎043-308-6400

心臓ペースメーカーに関する講演会

5月27日(日)・13時～15時30分
場アミュゼ柏1階(柏市)
講師…渡邊寛氏(取手医師会病院副院長)
内容講演会と質疑応答

心臓ペースメーカー装着者、装着予定者
定員70人
¥1,000円(同伴者は無料)
事前下記へ(先着順)

場日本心臓ペースメーカー友の会千葉県支部我孫子地区会代表・長澤(☎/☎04-7183-0525)

「障子・網戸張替え」無料講習会

5月21日(月)、22日(火)・9時～12時
場そうふけふれあいの里
市内在住で60歳以上の人
定員10人
5月1日(火)9時から電話で下記へ(先着順)
場高齢者就労支援センター(☎47-4050)

特性を生かそう！ ～発達障がい未来を考える～

6月9日(土)・①13時30分～15時30分②15時30分～16時
場市民活動支援センター(中央駅前地域交流館2号館)
講師…砂長美ん氏(一般社団法人ありがとうショップ代表)
①【第一部】講演…ディスレクシア当事者の講師から、障害に気付くまでの苦しみや現在の活動に至るまで
②【第二部】講師とお茶会
どなたでも 定員30人
¥500円(資料代など)
事前氏名、年齢、電話番号、第二部参加の可否を記入し、メールで下記へ(先着順)
場こむnetちば・あんざい(☎comnet_chiba@yahoo.co.jp)

平成30年12月開所予定

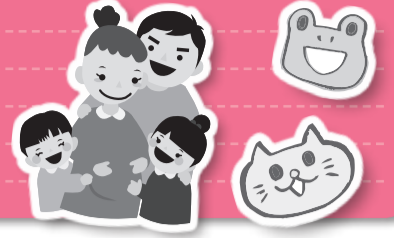
ふれあいサポートセンターいんざい 指定管理者の募集

ふれあいサポートセンターいんざいは、精神に障がいのある人などの自立訓練、障がいのある人の就労支援および特定相談支援の3つを柱とし、障がいのある人などの福祉向上を図ることを目的とした施設です。
本年12月の開所に向け、障がいのある人のニーズに対応したきめ細かい支援を行うため、下記により指定管理者を公募します
場木下804番地1
①自立訓練(生活訓練)通所型および訪問型②特定相談支援③障がいのある人の就労相談④本施設の維持管理など
募集要項に定める要件を満たす法人など
※募集要項、申請書類は5月1日(火)から障がい福祉課で配布(市ホームページからダウンロードも可)
6月8日(金)(消印有効)までに申請書類を下記へ郵送または持参
場障がい福祉課給付係(☎33-4639)

たのしくすごそう

子育て♡じかん

☀️子育て支援センター*就学前の子とその保護者向け
 ★保育園
 🌙児童館*18歳未満の子とその保護者向け



ベビーマッサージ
 毎月24日(木)・10:00~10:30首の座った3カ月~8カ月児親子 20組 8日(火)10:00~電話、窓口で(先着順)

☀️ 中央駅前地域交流館 (子育てルーム ☎46-5111)

バブバブクラブ
 毎月8日(火)、15日(火)、22日(火) ☎看護師相談 ☎未就学児親子 ☎当日受付

リズム交流
 毎月7日(月)、29日(火) ☎保育園2歳児と交流 ☎未就学児親子 ☎当日電話で

☀️ 小林子育て支援センター (☎80-8700)

簡単クラフト
 毎月2日(水)、23日(水)、30日(水)・10:00~11:20 ☎フォトスタンドづくり

おはなしシアター
 毎月11日(金)、18日(金)、25日(金)・11:30~11:45 ☎手遊びや読み聞かせ

☀️ こぎつねコンタの広場 (ふれあい文化館内 ☎45-3800)

おいでよ! わくわくぼかぼか広場
 毎月週水曜~金曜日・9:00~14:00 ☎親子のふれあいの時間を楽しませよう

☀️ わくわくぼかぼか広場 (総合福祉センター内 ☎42-0144)

じどうかんデビューデー♪
 毎月10日(木)・10:30~ ☎当館または児童館を初めて利用する人の専用デー ☎自由参加

プライベートタイム
 毎月火曜~金曜日・13:30~ ☎館内の一部を貸切で遊べます ☎1組(各日) ☎事前に下記へ

☀️ マメタのぼんぼこ広場 (いんば児童館 ☎80-3950)

ぽっかぽかタイム
 毎月火曜~金曜日・11:00~11:20 ☎親子のふれあいタイム ☎未就学児親子 ☎自由参加

公園で遊ぼう
 毎月17日(木)・11:00~11:45 ☎滝野公園 ☎未就学児親子 ☎自由参加

☀️ 滝野子育て支援センター (☎97-1822)

親子講座『森のいやし』
 毎月18日(金)・10:30~12:00 ☎未就学児親子 ☎20組 ☎無料 ☎草深の森 ☎窓口で受付中

NP講座『子育てを通して自分らしく』
 毎月5月~10月(全8回)・10:00~12:00 ☎未就学児親子 ☎13組 ☎窓口で受付中

☀️ つどいの広場 (そうふけふれあいの里内 ☎47-7880)

こどもの日集会
 毎月1日(火)・10:30~11:30 ☎未就学児親子 ☎自由参加

リトミック
 毎月①14日(月)②16日(水)・10:30~11:30 ☎①2歳~未就学児親子②0、1歳児親子 ☎自由参加

★ 西の原保育園こあら (☎45-0291)

てんとうむしで遊ぼう
 毎月月曜~金曜日・9:30~14:30 ☎制作、ふれあい遊び、英語、講座など

子育て相談&身体測定
 ☎当園看護師による身体測定、健康相談

★ 原山保育園 (☎47-6600)

ゴスペルリトミックjoy
 毎月週水曜日・9:50集合 ☎しおんハウス ☎年齢別隔週で行います

親子でABCタイム
 毎月週木曜日・10:30集合 ☎しおんハウス ☎年齢別隔週で行います

★ しおん保育園(しおんひろば ☎070-3174-3124)

母の日制作週間
 毎月7日(月)~11日(金)・9:00~11:00 ☎母の日のプレゼント作成

すくすく測定
 毎月16日(水)~18日(金)・9:00~11:00 ☎身長、体重計測、手形の記録

★ 山ゆり保育園 (びよびよくら ☎98-3773)

栄養相談
 毎月週火曜日・10:30~11:00

親子であそぼう
 毎月週水曜、木曜日・10:30~11:00

★ 銀の鈴保育園 (りんりんひろば ☎47-7566)

年齢別(ウォークラリー)
 毎月①8日(火)②14日(月)③25日(金) ☎①1~2才児②0才~歩き始め③2才児以上

申し込み制講座
 毎月①18日(金)②22日(火) ☎①わらべうたベビマ②ベビードダンス ☎1日(火)10時~電話で

★ 牧の原宝保育園 (さくら広場 ☎49-4011)

つくってあそぼう
 毎月11日(金)、16日(水)、21日(月)・10:00~11:30 ☎フェルトの名札制作

ママと折り紙
 毎月9日(水)、14日(月)、25日(金)・10:30~11:30 ☎ピノキオ&かぶと&こいのぼり

★ 草深こじか保育園 (ちゅうりっぷルーム ☎36-5161)

園の誕生日会に参加しよう!
 毎月29日(火)・10:00~11:00 ☎子どもの成長を祝います ☎100円 ☎事前に下記へ

★ 星虹保育園 (びかびかルーム ☎40-1189)

ぽかぽか日和
 毎月7日(月)・10:00~11:00 ☎ねんね~寝返り期の乳児 ☎母親同士の交流

誕生日会
 毎月30日(水) ☎5月生まれの子の誕生日会 ☎1日(火)10:30~電話、窓口で

★ 星虹第二保育園 (ぽかぽかルーム ☎45-1189)

あひるっこタイム
 毎月週金曜日・11:40~ ☎絵本、紙芝居など ☎自由参加

看護相談
 毎月11日(金)11:00~ ☎熱中症の症状と対策についてお話しします ☎自由参加

★ 小倉すくすく保育園 (あひるルーム ☎42-5901)

母の日制作
 毎月7日(月)、9日(水)、11日(金) ☎マグネットカーネーション

シール貼り、なぐり描きを楽しもう
 毎月16日(水) ☎大きい模造紙にシール貼りやなぐり描きをして遊ばす

★ エンジェルハート保育園 (たつのこクラブ ☎47-3344)

紙をちぎって遊ぼう!
 毎月①22日(火)②24日(木)③25日(金)・10:30~ ☎①0歳児②1歳児③2歳児 ☎自由参加

5月生まれのお誕生会
 毎月21日(月)・10:30~ ☎5月生まれの未就学児親子 ☎5組 ☎事前に下記へ

★ 印西ひかり子ども園 (にじっこルーム ☎40-3737)

レクホールであそぼう
 毎月19日(土)・13:00~14:50 ☎バドミントンなど ☎小学生~18歳 ☎上履きを持参

☀️ 中央駅前地域交流館 (☎46-5111)

ほっぺにチュッ!
 毎月18日(金)・10:00~11:00 ☎親子でストレッチ ☎未就学児親子 ☎20組 ☎1日(火)10:00~

わんぱくランド
 毎月週木曜日(3日を除く)・15:00~16:45 ☎小学生~高校生 ☎自由参加

☀️ そうふけ児童館 (ふれあい文化館内 ☎45-3800)

歌って踊って楽しもう!
 毎月18日(金)・10:00~11:00 ☎カラフルスタイルさんも遊びに来ます ☎自由参加

ライフプランと正しいお金の貯め方
 毎月6月1日(金) ☎10人 ☎一時保育有り ☎15日(火)10:00~電話で(先着順)

☀️ 子どもふれあいセンター (総合福祉センター内 ☎42-0144)

親子一緒にヨガ講座
 毎月16日(水)・10:30~ ☎1歳児以上親子 ☎10組 ☎1日(火)~(先着順)

親子リトミック講座
 毎月30日(水)・10:30~ ☎2歳以上親子 ☎20組 ☎11日(金)~(先着順)

☀️ いんば児童館 (☎80-3950)

事業の詳細は、各施設のおたよりやホームページでご確認ください。

おはなし会(5月)

大森図書館(おはなし室) 13日(日)・27日(日)14:00~ 小林図書館 26日(土)10:30~	そうふけ図書館 19日(土)15:00~ 12日(土)・26日(土)11:00~	小倉台図書館(おはなし室) 3日(木・祝)・10日(木)・17日(木)・ 24日(木)・31日(木)15:30~	印旛図書館(いんば児童館) 17日(木)11:40~ 本笠図書館 19日(土)10:30~
--	--	--	--

5月の各種相談

※祝・休日は実施していません。

相談名	とき	ところ	問い合わせ
市民生活相談 市民生活相談員(司法書士)による、相続、離婚などの日常の諸問題	11日(金)、22日(火) 先着8人 10:00~12:00、13:00~15:00 電話受付【11日は7日(月)8:45~】 【22日は15日(火)8:45~】	市役所会議棟	市民活動推進課 男女共同参画係 ☎33-4071 (受付専用番号)
法律相談 弁護士による法律相談	11日(金)、22日(火) 10:00~12:00、13:00~15:00 電話受付【11日は7日(月)8:45~先着10人】 【22日は15日(火)8:45~先着20人】		
行政相談 行政相談員による行政(国・県含む)に対する苦情など	11日(金) 10:00~12:00、13:00~15:00 電話受付【7日(月)8:45~】 ※予約に空きがあれば当日受け付け可		
人権相談 人権擁護委員による相談(いじめ、差別など)			
消費生活相談 消費生活相談員による商品品質、訪問販売の苦情などの相談	毎週月曜~金曜日 9:30~12:00、13:00~16:30 【電話相談可】	市役所附属棟	印西市消費生活センター ☎42-3306
若者サポートステーション出張相談 職業的自立を目指す若者(15~40歳未満)や引きこもりに悩む若者の保護者などを対象とした無料相談	24日(木) 10:00~12:00、13:00~17:00 【電話で要予約】	市役所会議棟	ちば北総地域 若者サポートステーション ☎24-7880
住宅相談 商工会建設業部会によるリフォームなどの相談	13日(日) 10:00~12:00、13:00~15:00 【事前予約優先】	印西市商工会館 会議室	印西市商工会 ☎42-2750
家庭児童相談・母子・父子自立支援相談 家庭相談員、母子・父子自立支援員による、18歳までの子どもや母子・父子家庭などの問題についての各種相談	毎週月曜~金曜日 9:00~16:00 【電話相談可】	市役所 子育て支援課	家庭児童相談 (子育て支援課内) ☎42-5180
心配ごと相談 日常生活や仕事上の諸問題、困っていることの無料相談	毎週水曜、金曜日 10:00~12:00、13:00~15:00	総合福祉センター	社会福祉協議会 (総合福祉センター内) ☎42-0294
生活困窮相談 さまざまな理由で経済的に困っている人への自立支援	月曜~金曜日 8:30~12:00、13:00~17:15 【電話相談可】		いんざいワーク・ライフ サポートセンター (総合福祉センター内) ☎37-5571
教育相談 教育相談員による小・中学校の教育に関する相談	毎週月曜~金曜日 9:30~12:00、13:00~15:30	教育センター	教育相談専用電話 ☎47-7830
子ども相談室 小・中学生からの悩み相談	毎週月曜~金曜日 9:00~12:00、13:00~17:00		
女性の悩み相談 女性が抱えている悩み全般	17日(木)、31日(木) 10:00~12:00、13:00~16:00 【予約制・1人50分・電話相談可】	市役所会議棟	子育て支援課支援係 ☎33-4640
障害者就労支援相談 障害のある人の就労に関する相談	毎週月曜、火曜、木曜、金曜日 10:00~12:00、13:00~16:00 【電話相談可】	市役所 障がい福祉課	障がい福祉課 ☎33-4136 FAX42-0381
成年後見相談会 弁護士・司法書士による高齢者・障がい者のための相談	22日(火) 13:30~15:30 【予約制・1人45分・定員2人】	総合福祉センター	社会福祉協議会 (総合福祉センター内) ☎42-0294
外国人のための無料相談	11日・金曜日・9:00~16:00 事前に電話で予約してください	市役所 企画政策課	企画政策課企画係 ☎33-4414

市長談話室

市長と直接対話のできる市長談話室。下記の日程(変更の場合あり)で開設しています。予約は不要です。
☎5月11日(金)・14時~16時
場 印旛支所
図 秘書広報課広報広聴係
(☎42-5117)



市税などの夜間・休日納付相談窓口

【相談日】 5月26日(土)・8時30分~12時30分 31日(木)・17時15分~20時
【場所】 市役所国保年金課
【必要なもの】 納税通知書、印鑑など
【取扱科目】 固定資産税・都市計画税 市民税・県民税、軽自動車税 図 納税課債権回収対策室 (☎33-4448) 国民健康保険税、 後期高齢者医療保険料 図 国保年金課 保険税係(☎33-4462) 高齢者医療年金係(☎33-4470) 介護保険料 図 介護保険課係 (☎33-4623)

保健センター通信

中央保健センター(☎42-5595)

中央 中央保健センター **高花** 高花保健センター
本笠 本笠保健センター **いんば** ふれあいセンターいんば
駅前 中央駅前地域交流館

▼乳幼児健診・相談・教室

●ガイドブックの中にある健診票を記入し持参してください。

4か月児相談

受付9:30~9:45

中央 11日(金) 図 H29年11~12月生まれ

いんば 16日(水) 図 H29年12月生まれ

もぐもぐ教室(離乳食教室)※

受付9:40~9:50

中央 8日(火) 図 H29年10~11月生まれ

いんば 29日(火) 図 H29年10~11月生まれ

かみかみ教室(離乳食教室)※

受付13:20~13:30

中央 8日(火) 図 H29年7月~8月生まれ

いんば 29日(火) 図 H29年7月~8月生まれ

※ 離乳食教室は、開催の2日前(休日の場合はその前日)までに中央保健センターへお申し込みください。

1歳6か月児健診

受付13:00~13:15 開始13:00~

高花 22日(火) 図 H28年10月生まれ

いんば 24日(木) 図 H28年10月生まれ

2歳児歯科健診

受付13:00~13:15 開始13:00~

いんば 18日(金) 図 H27年11月生まれ

高花 25日(金) 図 H27年11月生まれ

中央 30日(水) 図 H27年10~11月生まれ

3歳児健診

受付13:00~13:15 開始13:00~

いんば 9日(水) 図 H26年11月生まれ

高花 15日(火) 図 H26年11月生まれ

中央 23日(水) 図 H26年10~11月生まれ

▼健康づくり相談・禁煙相談(一般対象)

血圧測定、生活習慣病予防、栄養相談など ※予約制

中央 7日(月)

高花 11日(金) 各日9:30~12:00

本笠 17日(木)

※上記日程以外にも来所または電話で健康づくり相談を行っています。担当者不在の場合もあるので、来所する際は事前に中央保健センターにご連絡ください。

▼プレマクラス 申込先☎80-3800

図 市内在住の初妊婦(なるべく妊娠6カ月以降の人)。申込制。2回で1コース

いんば 31日(木) 13:00~16:00 歯科・栄養編

図 歯科医師による健診と講話、ブラッシング指導、栄養講話、おやつ試食

▼ふたごの会(Twin会) 問い合わせ☎80-3800

遊びながらお話や、情報交換ができます。

いんば 17日(木) 10:30~12:00

図 市内在住の双子以上の妊産婦とその子ども。自由参加



転入者の皆さんへ

- 妊婦乳児健康診査受診票が未手続きの妊婦と0歳児の保護者は、中央保健センターまでお越しください。
- 19歳未満の人は予防接種・乳幼児健診実施状況届を提出してください。(未届けの場合、健診票・予診票が届かないことがあります)

夜、子どもが急に具合が悪くなったら



印旛市郡小児初期急病診療所(休日・夜間のみ)

佐倉市健康管理センター内(佐倉市江原台2-27)

問い合わせ先 ☎043-485-3355

(受け付けは、診療終了時間の15分前まで)

診療時間	平日・土曜日	19:00~翌朝6:00
	日曜・祝日、年末年始	9:00~17:00、19:00~翌朝6:00

千葉県の小児救急電話相談

受診した方が良いのか、様子を見ても大丈夫なのか。看護師や小児科医が電話でアドバイスします。

プッシュ回線・携帯電話 ☎#8000(局番なし)

ダイヤル回線・携帯電話 ☎043-242-9939

相談時間	毎日	19:00~翌朝6:00
------	----	--------------

