

広報 いんざい

6.1

No. 664
平成22年
(2010)

■毎月2回 1日・15日発行
 ■発行 印西市 ■編集 秘書広報課広報広聴班
 ■〒270-1396 千葉県印西市大森2364-2
 ☎0476-5111(代) FAX0476-7242
 ■ホームページアドレス <http://www.city.inzai.chiba.jp/>
 ■電子メールアドレス home@ml.city.inzai.chiba.jp

- 主な内容**
- ◆平成21年度下期の財政状況…2
 - ◆水は限りある資源…3
 - ◆いんざい環境フェスタ開催…4
 - ◆図書館業務の変更と臨時休館…7



◀「市政ポスト」は、市内各支所・出張所・公民館・コミュニティセンターなど計21カ所に設置

みなさんの意見でまちづくり

市政ポストを

新たに5カ所に設置

市役所や支所、公民館、コミュニティセンターなどで見かける木製のポスト。このポストは、市長への手紙を投かんしていただく「市政ポスト」です。
 みなさんの声をより多く市政に活かすため、新たに公共機関5カ所に設置します。

「市政ポスト」とは

平成7年に市民の声を市政に反映させようと、町役場など7カ所に「私もひとこと」みんなの声でまちづくり」と

称し、町政ポストを設置しました。

平成8年の市政施行に伴い、名称を「町政ポスト」から「市政ポスト」へ変更。その後、平成10年に1カ所、平

成18年に3カ所、平成20年に5カ所に設置。

そして、新たに今年度も5カ所に設置しました。

【既に設置している場所】

- ①市役所本庁ロビー②船穂出張所③中央駅前出張所④牧の原出張所⑤小林出張所⑥中央公民館⑦中央駅前センター⑧ふれあい文化館⑨フレンドリープラザ⑩サザンプラザ⑪永治プラザ⑫小倉台図書館⑬総合福祉センター⑭保健福祉センター(高花)⑮そうふけふれあいの里⑯いんざい観光情報館(BIGHOP内)。

【今年度新しく設置した場所】

- ⑰印旛支所⑱印旛公民館⑲本笠支所⑳ふれあいプラザ本笠⑳滝野出張所(本笠ファミリア館)。

気軽に意見を

お寄せください

「市政ポスト」へ意見などを出したい場合は、ポストに備え付けの所定の用紙(上図「市長への手紙」参照)に、必要事項(回答を希望する人でも、住所・氏名などが未記入の場合は回答できません)用紙の下半部に市政への意見・要望などを記入し、投かんしてください。

※記入する意見・要望は、市政に関するものをご記入ください。

こうして寄せられた手紙は、

市長への手紙 私もひとこと ~みんなの声でまちづくり~

平成 年 月 日

この手紙は、市長がみなさんからご意見やご要望をお寄せいただき、これをよく検討し、市の仕事に取り入れて住みよき市をつくりたいという願いが込められているものです。

住所	〒	印西市	番地	希望する	希望しない
氏名	姓		名	性別	年齢

○「市長への手紙」につきましては、市長本人がすべて拝見しております。
 ○回答には、2~4週間程かかります(回答を希望される場合のみ)。
 ○「回答を希望される方」は、氏名・住所・電話番号を必ずご記入ください(未記入の場合は回答できません)。
 ○「回答を希望されない方」でも、現況や状況の連絡をさせていただく場合がありますので、氏名・住所・電話番号をご記入ください。
 ○お寄せいただいたご意見等は、ホームページ・広報等に掲載させていただく場合もあります。

▶「市政ポスト」の様式(一部拡大したもの)。「目」を感じている困ったことや悩みごとや「こうすればみんなのためになる」といった提案などをお寄せください

●平成21年度「市長への手紙」内容別件数(146件)●

★市政全般 (62件 42%)	★都市整備 (20件 14%)	★教育 (9件 6%)
・市民サービスなど 30件 ・まちづくりなど 20件 ・窓口などの対応 12件	・インフラ整備など 13件 ・公園、街路樹など 7件	・施設サービス 6件 ・教育方針など 3件
★交通・防犯 (42件 29%)	★福祉・医療 (10件 7%)	★環境 (3件 2%)
・バス、電車など 34件 ・防犯、防災など 5件 ・交通安全確保など 3件	・子どもなど 4件 ・高齢者など 1件 ・医療など 3件 ・その他ほか 2件	・ごみなど 1件 ・環境保全 2件

山崎山洋市長が目を通し、関係各課で手紙に書かれている内容を調査・検討します。
 その後、寄せられた意見などには、市の考え方や対策を差し出し人に手紙で回答・発送します。もし要望に沿えない場合も、その理由を回答しています。また、匿名の意見などでも、その内容を調査・検討しています。
 昨年度1年間では、みなさんから123件の市長への手紙が寄せられました(左表参照)。
 このように市では、市民のみなさんと協働でまちづくりを進めています。今後のより良いまちづくりのためにも、みなさんの率直な意見・要望をお気軽に聴かせください。
 〓秘書広報課広報広聴班(☎内線418・419)。

7月1日(木) 岩戸・平賀出張所を開所

市では、市民のみなさんの住民福祉、利便性の向上を図るため、下記の2つの出張所を7月1日(木)から開所します。

◆岩戸出張所…印西市岩戸1699番地(印旛歴史民俗資料館脇)・☎⑩5911)。

◆平賀出張所…印西市平賀928番地(平賀地区構造改善センター内)・☎⑩3811)。

◎開庁時間…いずれも月~金曜日・午前8時30分~午後5時15分。

◎主な取り扱い業務…転入・転出などの住民異動届出、戸籍の届出、市税などの収納ほか(右表参照)。

〓市民課住民記録班(☎内線234・237)。



▲平賀出張所と岩戸出張所(右)の外観

◎出張所の主な取り扱い業務◎

分野	取扱業務
住所 戸籍	住所に関する届出受け付け(転入・転出・転居など)
	戸籍に関する届出受け付け(出生・婚姻・離婚・養子縁組・死亡など)
	印鑑登録・廃止の申請の受け付け、証明書の交付 各種謄・抄本、証明書の交付(住民票、戸籍、身分証明書など) 埋葬・火葬および改葬の許可に関すること
税務	各種税証明書の交付(所得証明書・課税証明書・納税証明書など) 税・保険料などの納付
子育て	母子健康手帳の発行
環境	クリーンセンターへのごみの直接搬入の申請受付
その他	学齢児童、生徒の入学、転学および退学の手続き 合併関係諸証明の交付

CO₂削減 ライトダウンキャンペーン にご協力を



▶ライトダウンした本庁舎

地球温暖化防止のため、みなさんも電気の消灯にご協力ください。

◎日時…6月21日(月)(1回目)ブラックアウトキャンペーン2010、7月7日(木)(2回目)セブライツダウン・いずれも午後8時~10時。

〓環境保全課環境保全班(☎内線364)。

平成21年度 下期財政状況

一般会計最終予算額は

265億1,757万6千円

市では、将来都市像を「人と自然が笑顔でつながるまちーいんざい」と定め、まちづくりを進めているところですが、その上で必要な21年度下期のお金の収支をグラフなどで紹介します。これは、地方自治法の規定により、平成22年3月31日現在の財政状況を公表するものです(総決算ではありません)。

一般会計 予算執行状況

予算総額は 約265億円

平成21年度当初予算は、

223億円でしたが、その後9回の補正が行われ、最終予算額は265億1,757万6千円(前年度からの繰越金、

旧印旛村・本埜村からの引継予算を含む。前年度比10.8%の増となりました。

市民の税負担 約139,850円

一人当たり ※3月末現在の市税の収入済額124億4,642万円を同日の人口88,998人で割って算出

平成21年度一般会計予算の執行状況

Table with columns for '一般会計歳入' and '一般会計歳出', showing various revenue and expenditure items with their respective amounts and execution rates.



Table titled '市有財産など' (Municipal Assets, etc.) listing assets like land, buildings, vehicles, and funds with their respective values.

特別会計 予算執行状況

国民健康保険 (National Health Insurance) section with pie charts for revenue and expenditure rates.

下水道事業 (Sewerage Work) section with pie charts for revenue and expenditure rates.

後期高齢者医療 (Late Elderly Medical Care) section with pie charts for revenue and expenditure rates.

老人保健 (Elderly Health) section with pie charts for revenue and expenditure rates.

介護保険 (Nursing Insurance) section with pie charts for revenue and expenditure rates.

庁舎改修工事が行われます (Office Renovation Work Will Be Done) - Details about the renovation of the 4th floor of the main building.

動物は責任を持って正しく飼いましゅう (Animals are responsible and should be properly cared for) - Guidelines for pet care and safety.

動物は責任を 持って正しく飼いましゅう (Animals are responsible and should be properly cared for) - Further guidelines and information regarding pet ownership.

広報いんざい市長室



山崎山洋

3月23日の合併から2カ月余り経過しましたが、特に混乱もなく新「印西市」へ順調に推移しています。改めて、合併にご協力をいただいたみなさまに心からお礼を申し上げます。

さて、去る5月11日の平成22年第2回印西市議会臨時議会で、一般会計補正予算が成立いたしました。この補正予算は、合併前にそれぞれの市村で編成した予算を統合するもので、合併後の印西市の骨格となる予算になります。

今回の補正で行う事業は教育関係で、小中学校芸術文化体験事業200万5千円(旧印旛・本埜地区を含めた、さわやかハートフルコンサート、小学校芸術鑑賞教室などの経費)や小学校維持管理補修事業661万5千円(合併に伴う旧印旛村4校・旧本埜村3校分の施設維持管理の修繕費)など。

福祉関係で、高齢者在宅福祉事業511万3千円(高齢者福祉タクシー、外出支援サービスなどの在宅福祉サービス事業に係る経費)や市単独の就園奨励事業101万円など。

環境関係で、合併処理浄化槽設置事業1,719万円(環境関係で、小型合併処理浄化槽設置費補助金)や太陽光発電システム等設置費補助事業1,600万円(太陽光発電システムおよび太陽熱利用温水器設置費補助金)など。

都市機能関係で、道路維持修繕に要する経費1億4,828万5千円(合併に伴う道路維持修繕費)、道路新設改良費1億1,762万5千円(旧印旛の工事2路線および荒野前・鎌刈線設計調査など)や都市計画GIS整備事業175万4千円(合併に伴う旧印旛村、旧本埜村の地図および都市計画情報のデータを構築しシステムに反映させる事業)などになります。

今回の補正で、平成22年度の一般会計の総額は歳入・歳出とも309億9,582万7千円になります。

この予算は、市民のみなさんに合併して良かったと思っただけのため、合併後の一体化を促進する新しいまちづくりため執行するものです。

水は限りある資源



6月1日~7日は水道週間

今、わたしたちの生活は便利になり、蛇口をひねれば、いつでもきれいな水道水が出てきます。

しかし、この「水」は無限にあるわけではありません。水道水の元となる水は、川の水、ダムにためた水、地下水などです。川などから取り入れた水を安心して飲める水道水に変えるために、多くの手間や時間、費用がかかります。

また、近年の少雨傾向により、湯水の発生率が高くなっています。わたしたちの毎日の暮らし

市営水道の概要

市営水道は、市村合併により、大森・木下・小林地区、松崎工業団地のほか、新たに旧印旛村の岩戸、大畑、鎌刈平賀、平賀学園台、山田、瀬戸、吉高が給水区域に加わりました。

現在は、利根川を水源とした浄水を購入して、給水区域内の加入世帯約5,883戸に年間約186万m³の水を給

水しています。

水道水の利用

旅行などで、長い間家を留守にした時は、給水管の中に水道水が長時間滞留しているため、消毒用の塩素が少なくなります。念のため、最初のバケツ一杯分程度は飲み水以外にご使用ください。

水道水の安全性

市営水道は水圧も充分あり、水質基準に基づく検査を常時行っているため安心してご利用いただけます。

さらに、水に不純物が少ないので、家庭で使用する給湯器などに水あかが付きにくい

ため、熱効率が高く、器具の保護にも役立っています。

こんなときにはお届けを

水道の使用開始・中止・移動に関する場合は、全て届出が必要となります。

合併前の印西市で水道を利用している人は、水道料金を徴収事務受託者の「第一環境機

水しています。

なお、千葉ニュータウン区域につきましては、千葉県水道局、旧本埜村の一部については長門川水道企業団の給水区域となります。

④工事終了後、事業者が水道課に検査願いを提出。

⑤水道課職員が図面に基づき検査を実施。合格すると給水を開始。

※給水申込納付金、工事費などは、自己負担です。工事費については、事業者とよく相談してから申し込みをしてください。

加入手続きのご案内

家が市営水道の給水区域内にあることが条件となり、工事は指定給水装置工事事業者(以下「事業者」)に依頼します。

①事業者は、工事を申し込みます。

②事業者が、水道課に工事の申請書を提出し、承認を受けます。

③事業者が図面に基づき、施工。

(☎8201)に、また、旧印旛村で水道を利用している人は、水道課までご連絡ください。連絡がないと水道を使用しなくても、基本料金をいただくこととなります。

漏水・悪徳業者に用心

漏水の点検を心掛けましょう。

検針票をみて「使用水量が多いな」と思ったら、漏水のチェックをしてください。まず、宅内の蛇口を全て閉めて、水道を使っていない状態にしてください。この状態で水道メーターの銀色の部分が回転しているか漏水の可能性があら

ります。漏水の場合でも水道料金をいただくこととなりますので、早めに水道課へご相談ください。

印西市地区健康推進員を委嘱

去る4月21日に、平成22年度印西市地区健康推進員の委嘱式が行われました。地区健康推進員は「印西市の人たちがこれからも健康で若々しく楽しい生活を送るために」を活動目標に掲げ、自分の健康は自分でつくるという考えのもと、地域の健康づくりの輪を広げるため活躍しています。

主な活動は、地区活動として公民館などで運動や栄養、休養などについて講習会を開催したり、市が行う事業の協力などで、みなさんの身近な場面で健康づくりのリーダー役となっています。

※青字は新規および再委嘱推進員。

【印旛地区】

●木下小地区：吉田文子

●植本恵子 ●新田峰子 ●熊谷操

●今井洋子 ●後藤美津子 ●野中イヅ子 ●椎名澄子 ●海寶康

●江丹澤慶子 ●大森小地区：板倉美恵子

の職員を装って各家庭を訪問し、給水管の清掃を勧めたり、検針票だけで料金の支払いを求めるとの詐欺行為が発生しています。くれぐれも騙されないようにご注意ください。

市水道課では、お客様からの依頼がない限り、職員が直接、訪問することはありません。

また、職員は「身分証明書」を携帯していますので、不審に思われた場合は、提示を求めてください。

※詳しくは左記まで。 〇水道課(本埜支所内) 〇1111・内線603。

去る4月21日に、平成22年度印西市地区健康推進員の委嘱式が行われました。

地区健康推進員は「印西市の人たちがこれからも健康で若々しく楽しい生活を送るために」を活動目標に掲げ、自分の健康は自分でつくるという考えのもと、地域の健康づくりの輪を広げるため活躍しています。

主な活動は、地区活動として公民館などで運動や栄養、休養などについて講習会を開催したり、市が行う事業の協力などで、みなさんの身近な場面で健康づくりのリーダー役となっています。

※青字は新規および再委嘱推進員。

【印旛地区】

●木下小地区：吉田文子

●植本恵子 ●新田峰子 ●熊谷操

●今井洋子 ●後藤美津子 ●野中イヅ子 ●椎名澄子 ●海寶康

●江丹澤慶子 ●大森小地区：板倉美恵子

心の病気の治療法 その1
シリーズ・心の道標⑭
心臓病の治療法には、大きく分けて「薬物療法」と「精神療法」があります。「薬物療法」は薬を使用し、直接「脳」に働きかけ、さまざまな精神症状を改善する治療法です。
使用する薬には「抗精神病薬」「抗うつ薬」「抗不安薬」「気分安定薬」「睡眠鎮静薬」「抗てんかん薬」などがあります。
症状によっては「脳」の血流や代謝を促進する「脳代謝脳活薬」や「漢方薬」が使用されることもあります。
「薬物療法」で最も大切なことは「医師の指示を正しく守る」ことです。「症状が改善しないから」「数日服用し、症状が改善した」などの理由で、勝手に増量・減量、中断してはいけません。少なくとも、服用を開始してからは2~3カ月は継続しましょう。その上で医師に相談してください。
また、吐き気やふらつきなどの副作用と思われる症状が出たときも、速やかに医師に相談しましょう。

- 西岡昭子 ●大谷美恵子 ●鈴木美智子
●小林小地区：篠原俊子
●小林北小地区：長谷川文子
●木刈小地区：三石千恵
●大高晴美 ●松村きみ子 ●山田博子 ●吉田芳彦
●小倉台小地区：伊藤朗子
●櫻井恵子 ●中島さと子
●内野小地区：小松重希子
●田中登美子
●原山小地区：久芳啓子
●高花小地区：奥山喜久恵
●榎田絹江 ●乾美知男 ●千々石榮子 ●春日美智子 ●河原直子
●西の原小地区：大原ちづ子 ●大浪久美子
●原小地区：岡田初枝 ●伊藤京子 ●伊藤桂子
【印旛地区】
●六合小地区：寺本照子 ●飯田みよ ●米井治子 ●香取晴子 ●二宮眞由美 ●五十嵐秀子 ●富井美佐子 ●船津次子 ●黒岩桂子 ●天野由利子 ●小山典子
●平賀小地区：平山正子 ●平賀小地区：鶴澤玲子 ●齊藤和子 ●森田悦子 ●岡本千賀子 ●和田慶子
●宗像小地区：伊藤文子 ●篠田祥子 ●武藤喜代美 ●根本静子 ●加藤美枝子 ●柴倉光子 ●栗原清子 ●齋藤恵智子 ●櫻井由紀子 ●櫻井順子 ●宮内芳江 ●齋藤成子 ●鶴岡栄子
●いには野小地区：山木良枝 ●川俣陽子 ●松本妙子 ●土谷美喜子 ●栗田真砂子 ●中島優子 ●山本千重子
【本埜地区】
●第一小地区：岩井美佐子 ●遠藤道子 ●川上るり子 ●鈴木眞紀子 ●土井喜美子 ●小川君子 ●岩井博子 ●岩井則子
●第二小地区：高原幸子 ●森山テルエ ●小久保万里 ●古川光子 ●川村香 ●日暮政江 ●小林和子 ●青柳和江
●滝野小地区：鈴木文栄 ●島田有利子 ●藤城寿美江 ●堀江裕美
― 敬称略 ―
〇中央保健センター(☎425) 595。

INFORMATION

市役所 ☎ 5111

お知らせ

パート I



エコエコ大作戦 「いんざい環境フェスタ」を開催

いんざい環境フェスタは「エコエコ大作戦」をテーマに...



楽しみながら環境について学びましょう

- 日時: 6月12日(土)・午前11時〜午後4時
会場: イオンモール千葉ニュータウンコスモス広場
対象: 成人
定員: 24人
参加費: 700円

講座・催し

中央駅前センター ☎ 5111
※駐車場が狭いため車で来場はご遠慮ください

サークル共催事業 『和つなぎ』

印西BAND STOCK K アコースティックライブ 2010〜あの時、君は若かったⅢ〜

- 健康を意識した基本的なレシピを実践
日時: 7月〜12月の原則第2土曜日・午前10時〜正午(4回コース)
対象: 成人男性
定員: 10人
材料費は自己負担

ヘルスセミナー日程表

Table with 2 columns: 日時 (Date/Time) and 内容 (会場) (Content/Venue). Includes A Course and B Course schedules.

季節の料理講座

夏野菜などを使った低カロリーで健康な料理をつくりましょう

- 日時: 7月14日(水)・午前10時〜午後1時
対象: 成人
定員: 24人
参加費: 700円

本塾公民館 ☎ 972011

親子教室
五感を使った遊びや体験で、親子同士のコミュニケーションをはかりながら、助け合いの心を学びます

- 日時: 7月〜3月の原則第1土曜日・午前10時〜11時30分
申し込み: 6月13日(日)まで
中央保健センター ☎ 425595

きめこみパッチワーク 教室

夏野菜などを使った低カロリーで健康な料理をつくりましょう

- 日時: 7月〜11月の原則第1、第3水曜日・午前10時〜正午(7回コース)
定員: 20人
材料費は自己負担

印旛公民館 ☎ 980427

みんなのいけばな教室
季節の生花を使った「いけばな」を行います

- 日時: 6月26日(土)・午前10時〜11時30分
対象: 関心のある人(男性歓迎)
定員: 10人(最小催行人数5人)
参加費: 800円(花代)

ヘルスセミナー

印西をもっと健康なまちに
市では、市民のみなさんの健康づくりのリーダーとして「地区健康推進員」が活躍しています

- 日時: 7月31日(土)・午後2時開演(開場は1時30分)
入場料: 一般1,500円、子ども(3歳から中学生まで)500円(全席指定・1人6枚まで)
障害者割引は一般料

文化ホール情報

6/23(水) 16ミリ映画会 「しゃべれどもしゃべれども」
日時: 6月23日(水)・午後2時開演(開場は1時30分)

7/4(日) いんざい寄席
三遊亭小遊三、桂吉弥、柳家三三ほかをお迎えします

7/31(土) ストリングライフ アンサンブル公演
日時: 7月31日(土)・午後2時開演(開場は1時30分)

8/8(日) はいだしょうファミリーコンサート オークストラといっしょ!
日時: 8月8日(日)・午後2時開演(開場は1時30分)

プレイガイド
文化ホール 中央駅前公民館 小林公民館 とうふけ公民館 印旛公民館 本塾公民館

総合福祉センター
☎(42)0144

新連合会誕生記念大会

伊西市高齢者クラブ連合会では、新連合会誕生記念大会を開催します。

- 日時：6月18日(金)・午後1時30分。
●会場：文化ホール。
●参加費：無料。事前申し込み不要。

ゆめ半島千葉国体情報

第24回リード・ジャパンカップ千葉大会が開催

国体のリード・サル大会として、第24回リード・ジャパンカップ千葉大会が開催されます。

- 会場：松山下公園総合体育館。
●入場料：無料。事前申し込み不要。

国体デモンストレーションスポーツ行事「ティーボール」参加チーム募集

ティーボールは、ピッチャーのいない野球に似たスポーツ

トを祝います。
●日時：6月18日(金)・午後1時30分。
●会場：文化ホール。

高齢者の料理教室

夏野菜をたっぷり使ったメニューを紹介。旬の野菜を食べ

- 日時：6月23日(水)・午前10時～午後1時。
●対象：市内在住の60歳以上の人。

天然酵母パン作り講習会

●日時：6月25日(金)・午前10時～午後1時。

- 会場：永治プラザ。
●講師：近藤陽子氏。
●参加費：800円(材料費)。

そのほか

窓口まで(先着順)。
●日時：6月18日(金)・午後1時30分。

地区健康推進員活動

男の料理教室

今回は料理初心者を対象に、簡単でおいしいレシピを紹介

- 日時：7月3日(土)・午前10時～午後2時。
●会場：ふれあい文化館(原)。



料、要申し込み。応募多数の場合は抽選。

第10回全国障害者スポーツ大会「ゆめ半島千葉大会」

- 開会式期日：会場：10月23日(土)・幕張メッセ(千葉市)。

スポーツ

シヨートテニス大会

- 日時：6月13日(日)・午前9時～。

インターネットで予約できる体育施設が拡充

6月1日(火)から、松山下公園総合体育館と印旛・本埜地区体育施設のインターネット予約がスタートします。

●参加費：1000円(保険料・資料代)。

里山散策会

「卯の花の咲く中」

里山を歩き、南方からやってくるホトトギスの声に耳をすまし、咲いている野の花や昆虫の姿を探します。

- 日時：6月13日(日)・午前10時～12時。

●参加費：1000円(保険料・資料代)。

北総花の丘公園

◆マンズリーコンサート 『みなづきのハーモニカコンサート』

- 日時：6月20日(日)・午後1時30分～3時30分。

市民バドミントン大会

●日時：7月4日(日)・午前9時～。

春季市民バドミントン大会

●日時：6月20日(日)・午前8時30分～。

印西市ソフバレフェスタ

●日時：6月12日(土)まで

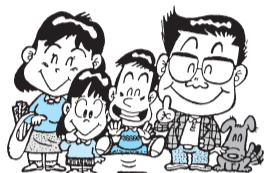
- 申し込み：6月12日(土)まで

INFORMATION

市役所 ☎ 5111

お知らせ

パート II



まちづくり」と題して、市民参加に対する考えを800字程度でまとめる(用紙は任意)。

募集

平成22年度の企画提案型協働事業

市では、市民と行政の協働によるまちづくりを推進するため、「企画提案型協働事業」を募集します。

アイデアがあり、新しい視点からの取り組みである事業。

⑥ 予算の積算、見積りが適正と認められる事業。

⑦ 予算や実施方法、人的資源などから実現、実施が可能と認められる事業。

※ 営利目的や、特定の団体のみが利益を受けるものなどは対象外となります。

● 対象：市民活動推進条例第10条の規定に基づき、市への「登録」を行っている個人や団体など。

※ 「登録」は随時受け付け。● 審査方法：市の附属機関である「市民活動推進委員会」が事業の内容や効果、実施方法、計画性、具体性などの観点から、提出書類およびプレゼンテーション(8月20日実施予定)をもとに評価を行い、また市の関連部署との協議・検討を重ねて採択候補事業の可否を決定します。

● 申し込み：7月30日(金)までに所定の提案書および登録が必要な場合は登録申請書(ともに左記窓口または市ホームページ)からダウンロードし、必要事項を記入し、左記まで直接持参してください。

※ 提案者は市民活動推進課に相談し、できる限り早い段階で、提案事業に関連する部署との事前相談を行なうことを推奨します。

⑤ 独創的・先駆的な工夫やア

アイデアがあり、新しい視点からの取り組みである事業。

企画提案型協働事業説明会を開催

● 日時：6月19日(土)・午前10時～11時。

● 会場：文化ホール2階多目的室。

● 定員：50人。

● 申し込み：6月18日(金)まで。● 対象：市民活動推進課市民活動支援班(☎内線345)。

市民参加推進委員会委員

市では、市民参加を適正に運用し、市民参加によるまちづくりの推進について、調査および審議を行う市民参加推進委員会の委員を公募します。

● 応募資格：市在住の満20歳以上の人で、年数回の会議(原則として平日の日中に開催)に参加ができ、市民参加によるまちづくりの推進について意見を述べられる人。

※ ほかの審議会委員に委嘱されている人は応募できません。

● 募集人数：4人以内。

介護保険等

運営協議会委員

介護保険事業などの適正な運営を図るため、印西市介護保険等運営協議会「の委員を募集します。

また、委員は、「地域密着型サービス運営協議会」および「地域包括支援センター運営協議会」の委員を兼ねることになりますので、ご了承ください。

● 対象：市内居住の40歳以上で、介護保険の被保険者の代表として、平日に行う会議に出席できる人で、以前、この委員の委嘱を受けていない人

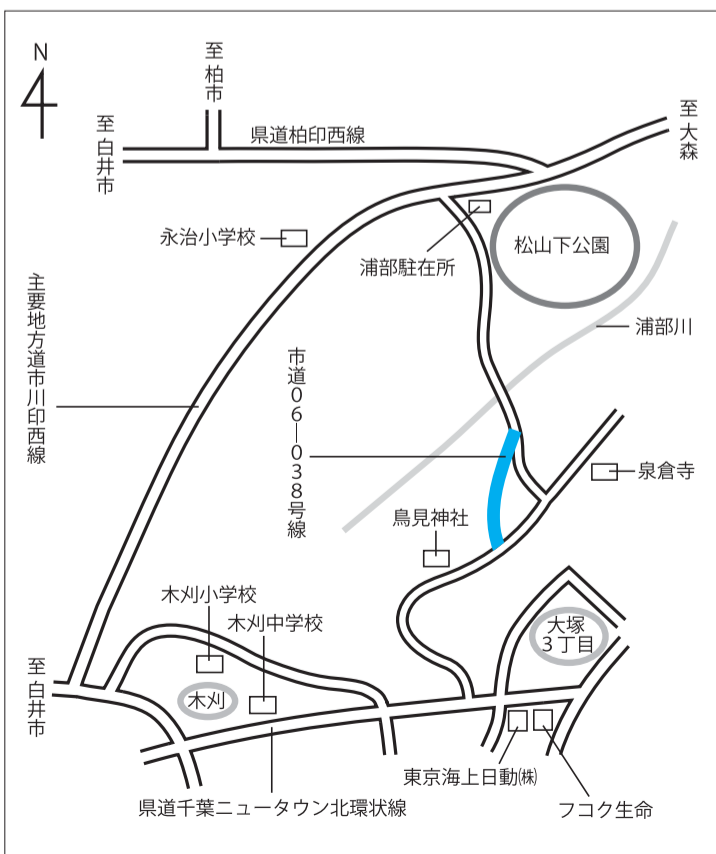
● 申し込み：6月25日(金)(当日消印有効)までに、作文(テーマ「これからの介護保

介護保険等

● 保育園非常勤職員資格条件と勤務時間 ●

Table with 3 columns: 資格条件, 勤務時間, 時給. It lists requirements for childcare workers and their respective wages and schedules.

小倉地区に市道が開通します



千葉ニュータウン中央地区と松山下公園とのアクセスの向上を目的とした、市道06-038号線が6月2日(木)に開通します。

学童保育指導員

学童クラブでは、学童保育指導員(非常勤職員)として勤務できる人を募集しています(登録制)。

● 勤務時間：(シフト制)通常下校時午後7時。土曜日および夏休みなどの期間は、午前8時～午後7時。

● 時給：830円(規定により通勤手当あり)。

● 対象：心身共に健康な65歳未満の人で、保育に対する理解が深く、熱意のある人。

● 申し込み：随時受け付け。履歴書(自筆で写真貼付)および登録用紙(左記で配布)に必要な事項を記入し、左記まで郵送または持参。

● 問い合わせ先：〒270-1396 印西市大森2364

〒270-1396 印西市大森2364

シルバー人材センター

市内のおおむね60歳以上の人を対象に、随時会員を募集しています。

健康で働く意欲のある人はぜひご応募ください。

また、シルバー人材センターでは、高齢者ができる仕事であれば、どんな小さな仕事でも依頼を受け付けています。

1時間単位でご要望に応えられるよう努力しますので、お気軽にご相談ください。

〒270-1396 印西市大森2364

〒270-1396 印西市大森2364

〒270-1396 印西市大森2364

平成22年度国家公務員採用三種(税務)試験

人事院では、左記のとおり平成22年度国家公務員採用三種(税務)試験を行います。

● 受験資格：平成元年4月2日から平成5年4月1日生まれの人の人。

● 申込書交付期限：6月29日(火)まで(土・日・曜日は除く)。

● 申込書受付期間：6月22日(火)～6月29日(火)(土・日・曜日は除く)。

● 試験日：第1次試験9月5日(日)、第2次試験10月14日(木)～10月21日(木)のうち指定する日。

※ 詳しくは左記へ。

〒270-1396 印西市大森2364

住民基本台帳の閲覧状況の公表 平成21年4月～平成22年3月分

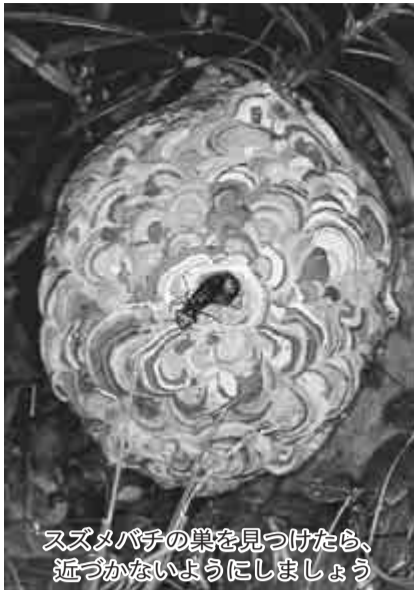
住民基本台帳法第11条第3項および第11条の2第12項、住民基本台帳の一部の閲覧及び住民票の写し等の交付に関する省令第3条の規定に基づき、下記のとおり公表します。
圏市民課窓口班 (☎内線238)。

閲覧年月日	閲覧申出者	委託者	利用目的	閲覧対象
6月9日	原山西町内会	—	名簿および緊急連絡網作成のため	原山1、2丁目の男女
7月28日	㈱エスピー研	千葉県総合企画部報道広報課	第38回県政に関する世論調査	宗甫・別所・原1丁目の20歳以上の男女32人
9月8日	民生児童委員	—	敬老の日の記念品配布および現況確認	原山3丁目5番地・原山3丁目9番地の70歳以上の男女
9月10日	㈱エスピー研	千葉県総合企画部報道広報課	千葉県民アンケート調査	大森・小倉台1丁目の20歳以上の男女32人
10月1日	㈱ちばぎん総合研究所	千葉県総合企画部男女共同参画課	平成21年度男女共同参画社会の実現に向けての意識調査	西の原1丁目・小倉台1丁目の20歳以上の男女20人
11月12日	㈱サーベイリサーチセンター	千葉県環境生活部県民生活課	消費生活に係る県民意識調査	小林浅間1丁目・西の原2丁目の20歳以上の男女40人
11月17日	防衛省	自衛隊千葉地方協力本部	自衛官の募集	印西市全域の昭和63年4月2日～平成1年4月1日および平成4年4月2日～平成5年4月1日に出生した男女
11月18日				
12月2日	㈱エスピー研	千葉県総合企画部報道広報課	平成21年度第39回県政に関する世論調査	内野2丁目、発作の20歳以上の男女32人
12月16日	㈱RJCリサーチ	内閣府経済社会総合研究所	家族関係、就労、退職金および教育・資産の世代間移転に関する調査	小林大門下3丁目の20歳以上の男女20人
1月6日	㈱ビデオリサーチ	日本たばこ産業(株)	2010年全国たばこ喫煙者率調査	原山3丁目の大正9年5月1日～平成2年4月30日生まれの男女20人
1月13日	㈱サーベイリサーチセンター	千葉県商工労働部雇用労働課	ワーク・ライフ・バランスに関する県民意識調査	大塚3丁目、原2丁目の18歳以上の男女各20人
1月13日	㈱新情報センター	NHK放送文化研究所	家族に関する世論調査	原4丁目の16歳以上の男女12人
2月9日	㈱中央調査社	㈱野村総合研究所	放送についての意識調査	木下東4丁目の16歳以上の男女14人

環境

スズメバチの巣の駆除に補助金

スズメバチは強烈な毒を持ち、他者への攻撃性も高い危険な蜂です。市ではスズメバチの巣の駆除をする人に対して駆除費の一部を補助します。



スズメバチの巣を見つけたら、近づかないようにしましょう

補助を受けるには事前に市の申し込みが必要です。スズメバチの巣を見つけた人は左記までご連絡ください。なお、スズメバチ以外のハチの巣の駆除については、補助金は出ません。

また、ハチの巣の駆除を自身でする人には防護服の貸し出しもしています。
●補助金額など：駆除費の2

分の1(上限50,000円)。環境保全課環境指導班(☎内線365・366)、印旛支所地域づくり課(☎1111)、本笠支所地域づくり課(☎1111)。

井戸水の衛生管理をしましょう

衛生的で安全な飲み水は、生活や健康のために欠くことのできないものです。飲み水として井戸水を利用している人は次のことに注意して管理をしてください。
●コップに水を採って、色、濁り、においに異常がないか点検しましょう。
●井戸や貯水タンクの周りの点検、清掃をしましょう。
●年1回水質検査を受けましょう。

税金

市民税・県民税の納税通知書を発送

平成22年度市民税・県民税の納税通知書を6月15日(火)に発送する予定です。
第1期の納期限は6月30日(水)ですので、納め忘れのないようお願いします。
なお、会社などに勤務していて市民税・県民税を給料天引きされている人については、勤務先へ発送しています。

一般細菌などの10項目の検査を毎月1回、有料で実施していますので、希望者はお問合せください。
環境保全課環境指導班(☎内線366)。

未登記家屋についてのお願い

固定資産税の対象家屋を把握するために、登記されていない家屋(未登記家屋)で、次の①②③に該当する場合は必ず左記までご連絡ください(登記されている家屋は法務局から市へ通知されます)。

- ①未登記家屋の所有者名義を変更(売買・相続など)した場合。
 - ②未登記家屋を滅失(取り壊し)した場合(登記家屋で滅失申請していない場合も含む)。
 - ③家屋を新増築したが未登記の場合。
- ※詳しくは左記まで。
圏資産税課家屋班(☎内線31・332)。

システム統合などに伴う図書館業務の変更と臨時休館

図書館情報システムの統合・機材の入れ替えならびに書架整理作業などを次のとおり行います。
●作業期間：6月7日(月)～7月7日(水)。
●作業に伴う休館日：毎週月曜日、7月6日(火)と7月7日(水)。また、各館ごとに臨時休館がありますのでご注意ください。
※作業期間中、夜間開館はしません。

図書館時は、館内で新聞や図書などの閲覧はできますが、貸し出しや資料検索などはできません。
なお、作業に伴い騒音、雑音ができることをご了承ください。
期間中はご迷惑をおかけしますが、より使いやすい図書館となるよう整備を進めますので、ご理解・ご協力をお願いします。
圏大森図書館(☎28686)。

市内路線バスでのバス共通カードの利用終了

現在市内を運行している路線バスのうち、バス共通カードは、ちばレインボーバスとふれあいバスで利用できます。しかし、両バス路線とも、Suica(スイカ)、PASMO(パスモ)などのICカードへ移行するため、バス共通カードは7月31日(土)をもって利用できなくなります。
ただし、未使用分については、カードを購入したバス会社の窓口で払い戻しが可能です。

す。なお、利用終了日までの払い戻しには手数料がかかります(詳しくは左記へ)。
※ふれあいバス車内または、ちばレインボーバスから購入したカードの払い戻しは、ちばレインボーバス(株)本社営業所(船尾車庫)で行えます。
●利用終了日：7月31日(土)。
●払戻し期限：平成27年7月31日。
ちばレインボーバス(株)(☎0022)。

ミニ・ガイド PART I

古電話帳回収(リサイクル)にご協力を

NTT東日本では地球環境保護・資源の有効活用のため、古い電話帳のリサイクルを積極的に推進しています。
新しい電話帳を各家庭に6月中にお届けしますので、その際、古い電話帳を配達員にお渡しください。
不在などで古い電話帳を回収できなかった場合、改めて回収に伺いますので、左記へご連絡ください。

●日時：6月26日(土)、27日(日)、午前10時～午後3時(小雨決行)。
●会場：印西市瀬戸1896-1地先(印旛沼捷水路釣り堀隣)。
●定員：20人(中学生以上で、2日間とも出席できる人)。
●参加費：2,000円(保険料、パーティー代など)。
●申し込み：6月18日(金)までに、電話またはメールで①住所②氏名③年齢④電話番号を左記へ連絡してください(先着順)。
※参加者へは別途要領を送付。
圏植木(☎090-6125-18992・Eメール:jsica-noe@gmail.com)。

ミモザの会第14回絵画展

油彩画、水彩画、スケッチ画などを展示しています。
●日時：6月3日(木)～15日(火)・午前9時～午後9時。
※10日(木)は休館日。
●会場：サザンプラザ(原山)。
圏畑田(☎465638・Eメール:hh29562@yh2.sone.ne.jp)。
●第23回印西民謡舞大正妻チャリティショー
●日時：6月13日(日)・午前10時～。
●会場：文化ホール。
※入場は無料。先着250人にお弁当あり。ショーの終わりには抽選会を行います。
圏石橋(☎22265)。
●ISJカヌー同好会主催カヌー教室
カヌーを体験して印旛沼の自然に触れてみませんか。普段見ることのできない景色が見られます。初心者を対象に次のとおり教室を開催します。

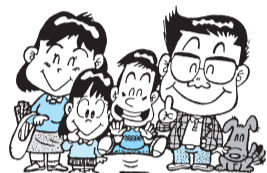
- 日時：6月26日(土)、午後1時～4時。
●会場：印旛公民館。
●会費：1,000円(軽食付き)。
圏小澤(☎2888)。
●里山応援隊の隊員募集
一緒に里山の手入れをしませんか。
●日時：6月26日(土)・午前9時～正午。
●集合同所：地域交流センター1(高花小学校西側)。
※詳しくは、左記へ。
圏玉木(☎080-6507-5511)。
●長谷川きよしコンサート
●日時：6月6日(日)・午後5時30分(開場は5時)。
●会場：白井市文化センター。
●入場料：4,000円(前売り、当日とも)。
圏長谷川きよしコンサート実行委員会・相馬(☎080-6514-7669)。

INFORMATION

市役所 ☎ 5111

お知らせ

パートIII



福祉

介護施設の居住費と食費の自己負担額を減額

施設入所時などの居住(滞在)費や食費は、全額自己負担となつていますが、所得に応じて自己負担額が軽減される制度があります(住民税非課税世帯に限る)。

ただし、この負担軽減を受けるには申請が必要です。

また、既に自己負担限度額の減額認定を受けている人は、有効期限が今年の6月30日(木)までとなっておりますので、更新の手続きを行ってください。

なお、現在、認定を受けている人には、6月下旬までに通知しますので、届かない場合はご連絡ください。

●サービスの種類・対象施設：介護福祉施設サービス(特別養護老人ホーム)、介護保健

臨時休館のお知らせ

ボランティアまつり開催のため、6月6日(日)は、総合福祉センターが休館になります。

☎総合福祉センター(☎0144)。

施設サービス(老人保健施設、介護療養施設サービス(療養型医療施設)における居住費と食費。またはこれら3施設での短期入所生活介護、短期入所療養介護(ショートステイ)における滞在費と食費。

【居住(滞在)費】：室料、光熱水費に相当する費用。

【食費】：食材・調理コストに相当する費用。

※通所サービス(デイサービス・デイケア)における食事負担は対象外。

☎介護福祉課介護保険班(☎内線278)。

一人暮らしなどの高齢者宅に緊急通報装置を設置

市内に居住する65歳以上の一人暮らしの人、もしくは65歳以上の高齢者のみの世帯に属する人で、緊急事態に備えた通報装置の設置を希望する人に、機器を貸与します。

●緊急通報装置とは：緊急用ボタン付き発信機などを自宅に設置し、受信センターが24時間体制で通報を受信し対応する装置です。

●利用料(1月当たり)：市町村民税課税世帯930円、同非課税世帯は自己負担無し ※詳しくは左記までお問い合わせください。

☎介護福祉課生きがい支援班(☎内線272)。



介護などで活用される市の福祉カー

貸し出します福祉カー

市内に居住する高齢者やその家族に、リフト付きワゴン車を無料(ガソリン代は実費負担)で貸し出します。

※運転手の手配は個人で行ってください。また、利用前には、必ず左記窓口で利用状況をお問い合わせください。

☎介護福祉課生きがい支援班

特定疾患医療受給者票更新手続き

印旛保健所では、次の日程で特定疾患医療受給者票の更新手続きを実施しています。

●日時：6月1日(火)、3日(木)

- 4日(金)、7日(月)、9日(水)、15日(火)、17日(木)、21日(月)、23日(水)、28日(月)、30日(水)、7月1日(木)、2日(金)、7日(水)、8日(木)、12日(月)、14日(水)、16日(金)、20日(火)、22日(木)、26日(月)、28日(水)、8月は毎週月曜日(金曜日・いずれも午前9時30分～11時30分、午後1時30分～4時)。

●会場：印旛保健所(佐倉市 鶴木仲田町8-1)。

☎印旛保健所健康生活支援課(☎043-483-113)

デイケアクラブ

「心のいずみ」

●対象：心の病気で悩んでいる人とその家族などです。

●印西市デイケアクラブ「心のいずみ」日程●

Table with 4 columns: 日時, 会場, 内容, 持ち物など. Includes dates like 6月18日(金) and 6月28日(月).

☎社会福祉課障害福祉班(☎内線268)。

フリースペースを開設

精神的な悩みや問題を抱え、日中の活動場所が無い人が対象です。ぜひ、お気軽にご参加ください。

●日時：①6月10日(木)②6月17日(木)・①②とも午前11時～午後2時。

赤十字資金

にご協力を

赤十字では、災害時の医療・物資救援などの人道的事業を推進するため、事業資金のご協力をお願いしています。

今年度も市から町内会・自治会のみなさんに社資募集の依頼をします。ご協力をお願いします。☎社会福祉課厚生班(☎内線255・256)。

●会場：①小林コミュニティプラザ②印旛公民館。

●参加費：実費2000円程度。

●申し込み：電話で左記まで。

●お問い合わせ：電話で左記まで(☎2501)。

●日時：6月26日(土)・正午～午後4時。

相談

街かど心の相談

最近、「何もやる気が起こらない」「眠れない」など、心身の不調で悩んでいる人を対象に、精神保健福祉士などが相談に応じます。

●日時：6月8日(火)・午前10時～正午。

●会場：ふれあいセンターいんば。

☎社会福祉課障害福祉班(☎内線268)。

医師による

「心の健康相談」

精神的な悩みなどお気軽にご相談ください。(☎2501)。

ミニ・ガイド

●直心剣友会少年少女剣士募集 ●日時：毎週水曜日・午後7時30分～9時、偶数土曜日・午前9時～11時、奇数土曜日・午後5時～7時。 ●会場：水曜日は高花小体育館、土曜日は内野小体育館。 ●会費：月1,000円。 ●見学については左記へ。 ●お問い合わせ：電話で左記へ(☎0351)。

●日時：6月16日(水)・午後2時～4時。

●会場：印西市役所1階相談室。

●日時：6月17日(木)・午後2時30分～4時30分。

●会場：小林コミュニティプラザ。

●参加費：無料。

●申し込み：電話で左記まで。

●お問い合わせ：電話で左記まで(☎2501)。

●日時：6月17日(木)・午後2時30分～4時30分。

●会場：小林コミュニティプラザ。

●参加費：無料。

●申し込み：電話で左記まで。

●お問い合わせ：電話で左記まで(☎2501)。

●日時：6月17日(木)・午後2時30分～4時30分。

●会場：小林コミュニティプラザ。

●参加費：無料。

●申し込み：電話で左記まで。

●参加費：絵の具代など実費 ●申し込み：6月10日(木)までに電話で左記へ。 ●ウエマツ(☎0322) ●開放講座「自然に楽しむ」 木材加工や薪作りなど、さまざまなものづくりです。 ●日時：9月25日～12月18日のうちの土曜日・全7回。 ●会場：白井高校。 ●定員：30人。 ●講師：出縄光二氏。 ●参加費：6,000円。 ●申し込み：電話で左記へ(先着順)。 ●白井高校(☎047-491-1511・ホームページhttp://www.chiba-c.ed.jp/shiroi-h)。 ●水中リハビリ教室参加者募集 プールでのリハビリに参加してみませんか。 ●日時：6、7月の金曜日・午後3時30分～4時30分(全8回)。 ●会場：印西地区のプール。 ●詳しくは左記へ。 ●エココ・ウエルネス水中リハビリ教室・田井村(☎04-7169-8205)。 ●布佐台幼稚園にここ教室 ●日時：7月17日(土)・午前11時～12時15分、午後2時～3時15分。 ●会場：千葉ニュータウンイオンモール・イオンホール。 ●対象：未就園児と保護者。 ●参加費：無料。 ●申し込み：FAXで左記へ。 ●布佐台幼稚園(☎04-7189-0231・FAX04-7189-0221・ホームページhttp://member.jcom.home.ne.jp/fusaka/)。

健康

印西市国民健康保険 特定健康診査

国民健康保険では、メタボリックシンドロームに着目した特定健康診査を実施します。

●対象・内容など：別表を参照。対象者には6月中旬、問診票と案内通知を郵送します。

●【特定保健指導】 特定健康診査結果により、メタボリックシンドロームにどのくらい近づいているか、そのリスクを段階的にグループ分けします。

既に兆候のある人や該当者と思われる人には、保健師や管理栄養士などから生活習慣改善のアドバイスや継続支援をします。

●平成22年度特定健康診査実施内容●

Table with 6 columns: 健(検)診, 対象者, 方法, 予定時期, 内容, 自己負担額, 申し込み期限. Rows include 特定健康診査, 後期高齢者医療保険者健康診査, 40歳以上健康診査.

●各種健診の対象年齢は、平成23年3月31日現在の満年齢です。●方法の内、集団は市内公共施設で実施。個別は市内指定医療機関で実施。

が、平成22年5月1日以降に印西市国民健康保険に加入した人で受診を希望する40歳から74歳までの人は、申し込みが必要です。

●申し込み：①住所②氏名③生年月日④電話番号を、郵送または電話、FAXなどで国民健康保険資格給付班までご連絡ください。

【特定保健指導】 特定健康診査結果により、メタボリックシンドロームにどのくらい近づいているか、そのリスクを段階的にグループ分けします。

既に兆候のある人や該当者と思われる人には、保健師や管理栄養士などから生活習慣改善のアドバイスや継続支援をします。

●【受診資格・申し込み】 国民健康保険資格給付班(☎内線2855287・FAX②8901)に、

【健診内容】健康増進課成人保健班(☎5595)に、

●【申し込み】 ①住所②氏名③生年月日④電話番号を、郵送または電話、FAXなどで国民健康保険資格給付班までご連絡ください。

●申し込み：①住所②氏名③生年月日④電話番号を、郵送または電話、FAXなどで健康増進課までお伝えください。

●【申し込み・健診内容】 健康増進課成人保健班(☎5595)に、

●【申し込み】 ①住所②氏名③生年月日④電話番号を、郵送または電話、FAXなどで国民健康保険資格給付班までご連絡ください。

●【申し込み】 ①住所②氏名③生年月日④電話番号を、郵送または電話、FAXなどで国民健康保険資格給付班までご連絡ください。

●【申し込み】 ①住所②氏名③生年月日④電話番号を、郵送または電話、FAXなどで国民健康保険資格給付班までご連絡ください。

●【申し込み】 ①住所②氏名③生年月日④電話番号を、郵送または電話、FAXなどで国民健康保険資格給付班までご連絡ください。

●【申し込み】 ①住所②氏名③生年月日④電話番号を、郵送または電話、FAXなどで国民健康保険資格給付班までご連絡ください。

40歳以上健康診査

市では、40歳以上で生活保護を受給されている人を対象とした健康診査を実施します。

●申し込み：①住所②氏名③生年月日④電話番号を、郵送または電話、FAXなどで健康増進課までお伝えください。

●【申し込み・健診内容】 健康増進課成人保健班(☎5595)に、

●【申し込み】 ①住所②氏名③生年月日④電話番号を、郵送または電話、FAXなどで国民健康保険資格給付班までご連絡ください。

●【申し込み】 ①住所②氏名③生年月日④電話番号を、郵送または電話、FAXなどで国民健康保険資格給付班までご連絡ください。

●【申し込み】 ①住所②氏名③生年月日④電話番号を、郵送または電話、FAXなどで国民健康保険資格給付班までご連絡ください。

●【申し込み】 ①住所②氏名③生年月日④電話番号を、郵送または電話、FAXなどで国民健康保険資格給付班までご連絡ください。

●【申し込み】 ①住所②氏名③生年月日④電話番号を、郵送または電話、FAXなどで国民健康保険資格給付班までご連絡ください。

コスモスの種を配布

6月1日(火)から、コスモスの種を配布します。配布は団体に限りです。●配布場所：都市整備課窓口。

●平成22年度不妊相談開催日●

Table with 2 columns: Date, Day. Rows: 6月15日(火), 7月20日(火), 8月17日(火), 9月14日(火), 10月19日(火), 11月16日(火), 12月14日(火), 平成23年1月18日(火), 2月15日(火), 3月15日(火).

●【申し込み】 ①住所②氏名③生年月日④電話番号を、郵送または電話、FAXなどで国民健康保険資格給付班までご連絡ください。

●【申し込み】 ①住所②氏名③生年月日④電話番号を、郵送または電話、FAXなどで国民健康保険資格給付班までご連絡ください。

●【申し込み】 ①住所②氏名③生年月日④電話番号を、郵送または電話、FAXなどで国民健康保険資格給付班までご連絡ください。

●【申し込み】 ①住所②氏名③生年月日④電話番号を、郵送または電話、FAXなどで国民健康保険資格給付班までご連絡ください。

●【申し込み】 ①住所②氏名③生年月日④電話番号を、郵送または電話、FAXなどで国民健康保険資格給付班までご連絡ください。

●【申し込み】 ①住所②氏名③生年月日④電話番号を、郵送または電話、FAXなどで国民健康保険資格給付班までご連絡ください。

●【申し込み】 ①住所②氏名③生年月日④電話番号を、郵送または電話、FAXなどで国民健康保険資格給付班までご連絡ください。

●【申し込み】 ①住所②氏名③生年月日④電話番号を、郵送または電話、FAXなどで国民健康保険資格給付班までご連絡ください。

●【申し込み】 ①住所②氏名③生年月日④電話番号を、郵送または電話、FAXなどで国民健康保険資格給付班までご連絡ください。

不妊相談

不妊で悩む夫婦などに、不妊に関する相談の対応や不妊治療の情報提供を行います。

国保・年金

人間ドック・脳ドック 検査助成

4月から人間ドック検査助成が始まりました。これは、従来の脳ドック検査助成と同様に検査費用の2分の1の額を助成するものです。

●検査助成限度額：人間ドック30,000円、脳ドック20,000円。

●平成22年度年金額表●

Table with 2 columns: 年金額(円), Amount. Rows: 老齢基礎年金, 障害基礎年金(1級), 障害基礎年金(2級), 遺族基礎年金(子1人), 遺族基礎年金・基本額, 遺族基礎年金・加算額, 10年年金, 5年年金, 障害年金(1級), 障害年金(2級), 母子年金(子1人), 母子年金・基本額, 母子年金・加算額, 老齢福祉年金, 特別障害給付金(1級), 特別障害給付金(2級).

●対象：国民健康保険に1年以上加入している40歳以上で、保険税を完納している世帯の人。ただし、特定健康診査を受診した場合は助成対象となりません。

防災情報を活用しよう

◆防災メール

市では災害時などの情報伝達手段として、携帯電話やパソコンへのメール配信サービス「印西市緊急情報発信システム」を実施しています。

【防災メール『利用者登録』手順】 利用する通信機器から下のアドレスに「空」メールを送信してください。

b@inz.171k.jp



QRコードも利用できます

※利用者登録手順および配信する内容の詳細については、市ホームページ (http://www.city.inzai.chiba.jp) に掲載。

平成21年3月31日以降に倒産・解雇などにより離職(特定受給資格者)された人や雇い止めなどにより離職(特定理由離職者)をされた人は、国民健康保険税等軽減申請書を提出することにより、軽減が受けられます。

年金相談所を開設

社会保険労務士による年金に関する相談所を開設します。年金請求手続きや加入記録の確認、厚生年金に関することなどお気軽にご相談ください。

●日時：6月24日(木)・午前10時～午後3時15分。

●会場：印旛支所1階住民相談室。

●定員：8人(予約制)。

●相談時間：一人30分。

●申し込み：6月10日(木)までに左記まで(定員になり次第締め切り)。

※事前に基礎年金番号などが分からないと相談を受けられない場合があります。

子育て情報コーナー

【子育て支援センター】 主な対象：就学前の子どもとその保護者

施設名	日時(祝・休日除く)	事業名	対象・持ち物 など
中央駅前 子育て 支援センター (☎⑤5111)	① 10日(木) ② 24日(木) 10:30~11:30	なかよし タイム	①こねこね?小麦粉ねんど②カレン ター作り。テーマ「あさがお」 ※①②ともに当日自由参加。詳細はお たより「たけのこ」を参照。
	12日(土) 11:00~12:00	誕生会	みんなで祝いしましょう。6月 生まれの人は当日受け付けてお 知らせください。
	17日(木) 11:30~13:00	ベビー マッサージ	対象:8カ月くらいまでの子と保護者、 妊産婦。1日(火)から電話・窓口で受け 付け。
小林子育て 支援センター (☎⑧8700)	毎週水曜日 10:00~11:00	パブパブ クラブ	対象:3カ月~1歳6カ月児とその保護者。 テーマ「ハイハイ・お座り・アンヨについ て」。電話・窓口で予約。当日受け付け可。
	1日(火)、22日(火)、 29日(火) 10:30~11:30	歌遊び	対象:利用している全保護者。「ふれあ い歌遊び」。リズムを取って、親子で楽 しみましょう。当日自由参加。
	11日(金) 10:00~11:00	ふれあい お茶の会	お茶をいただきながら、ホットタイムを過 ごしましょう。対象:利用している全保 護者。電話・窓口で予約。当日受け付け可。
こぎつね コンタの広場 (ふれあい文化 館内☎④3800)	毎週水~金曜日 9:00~14:00	簡単クラフト・ 手遊び・お話し アターなど	親子で遊べる場所やコーナー遊びを 提供。自由参加。 ※コーナー遊びは10:00~12:00。
	毎週火~金曜日 12:00~14:00	ランチルーム	ランチルームとして遊戯室を開放。
	24日(木) 10:00~11:00	ママ&キッズ エクササイズ	対象:1歳6カ月~2歳未満の子と その保護者。先着20組。3日(木)・ 10:00から電話または窓口で受け付 け。
わくわく ばかばか広場 (総合福祉 センター内 ☎④0144)	毎週水~金曜日 9:00~14:00	おいでよ! わくわく広場	親子で遊べる場所やコーナー遊びを提 供。自由参加。11:30から中庭も開放。
	17日(木) 13:30~13:45	誕生会	みんなで祝いしましょう。6月 生まれの人は当日受け付けてお 知らせください。
	25日(金) 10:00~11:00	マイ先生と 親子でダンス!	ダンスでいい汗かいて。心も身体も リフレッシュしましょう。
ママタのボン ボコ広場 (いんば児童館 ☎⑧3950)	毎週水曜日 10:00~15:00	制作:キラキ ラ七夕ふうり んりん	広場を使って親子でコーナー遊びな どができます。
	毎週木曜日 11:40~12:00	おはなし わーるど	おはなしわーるど「紙しばいやさんが やってくる!」音楽でゴーゴー!「お ふるやさんへ行こう」です。 ※広場は10:00~15:00まで開催。
	毎週金曜日 11:40~12:00	音楽で ゴーゴー!	
滝野子育て 支援センター ☎⑦1822	30日(木) 11:15~11:50	お誕生会	4、5、6月生まれのお友だちをお祝い。 誕生児には手作りのプレゼントを用意。
	毎週火、木、金曜日 11:40~12:00	ぼっかばか タイム	保育士による体操、リズム遊び、絵本やパ ネルシアターの読み聞かせ。当日自由参加。
	9日(木) 10:30~11:30	ママ友クラス	1歳未満児とその保護者。手作りお もちや絵本の紹介、保健師のお話。

【児童館】 主な対象：18歳未満の子どもとその保護者

施設名	日時(祝・休日除く)	事業名	対象・持ち物 など
中央駅前 児童館 (☎⑤5111)	① 9日(木)② 23日(木) 10:30~11:30 ※当日自由参加	すこやか キッズ	①こねこね!小麦粉ねんど②カレン ター作り「あさがお」。対象:2歳~未 就園児とその保護者。
	12日(土) 14:00~16:00	あそびの ポケット	紙粘土でフォトスタンド作り。当日受 け付け。先着20人。対象:4歳~18歳 未満の子とその保護者。
	毎週土曜日 13:30~16:45	レクホールで 遊ぼう	バドミントンなど。自由参加。対象:4 歳~18歳未満の子と保護者。
そうふけ 児童館 (☎④3800)	10日(木)、17日(木)、24日(木) 15:00~16:45	わんぱく ランド	バドミントンをしよう。自由参加。 対象:小学生~18歳未満の子。
	23日(木) 10:00~11:00	ほっぺに チュッ!	対象:1歳半~3歳未満の子とその保護 者。先着20組。9日(木)・10:00から窓口・ 電話で受け付け。
	12日(土) 10:00~12:00	キッズクラ フト(スクラ ップブック フッキング)	対象:小学生。先着16人。材料費1,000円。2 日(木)・10:00から窓口・電話で受け付け。
子ども ふれあい センター (☎④0144)	4日(金)、11日(金) 10:00~11:00	わんぱく タイム	テーマ:「梅雨もたのしく!絵の具あ そび」。対象:就学前の子とその保護 者。当日自由参加。
	毎週土曜日 14:00~16:00	ファミリ ースポー ツ広場	軽スポーツでふれあいを。対象:小 学生~18歳未満の子とその保護者、 高齢者。当日自由参加。
	18日(金) 10:00~12:00	手軽にでき る朝ごはん	地区健康推進員と一緒に作ろう。詳 細は「わくわくたより」を参照。
いんば 児童館 (☎⑧3950)	① 10日(木)② 24日 (木) 11:10~11:40	フルーツラ ンド 「七夕の制 作」	①おりひめとひこぼしを作ろう②リン グホルターを作ろう。対象:就学前の子 とその保護者。当日自由参加。
	26日(土) 14:00~15:30	きらきら キッズ	実験!君はスライムを作れるか。対 象:小学生~18歳未満。当日受け 付け。先着20人。

【公園で遊ぼう(支援センターから)】 11:00~11:45 ※雨天時中止

期日 (祝・休日除く)	会場	内容	担当センター
11日(金)	武西学園台街区公園	親子ふれ あい遊び	中央駅前子育て支援センター (☎⑤5111)
18日(金)	大塚前公園		
25日(金)	イオンモール3階イオンホール		
8日(火)	草深公園	リズム・ 季節の遊び	小林子育て支援センター (☎⑧8700)
15日(火)	木下南公園		
1日(火)	西の原公園	親子 ゲーム遊び	西の原保育園こあら (☎④0291)
16日(木)	滝野公園	親子で遊ぼう	滝野子育て支援センター (☎⑦1822)
7月2日(金) 10:00~11:00	松虫寺	散歩	山ゆり保育園びよびよクラブ (☎⑧3773)

施設名	日時(祝・休日除く)	事業名	対象・持ち物 など
つどいの広場 (☎⑦7880)	6月~3月の 第2水曜日(全10回) 11:00~11:30	絵の具で遊ぼう! ちびっこアトリエ	対象:おおむね2~3歳の親子。 先着12組。2日(木)・9:00から電 話・窓口で受け付け。
	29日(火) 11:00~	ミニチェリ ーランド	「親子ふれあい遊び」対象:0~ 1歳半くらいの親子。先着15組。 2日(木)・9:00から電話・窓口で 受け付け。
	11:00~11:30 太極拳は13:30~ 14:00	講座 ①自由参加 ②要申し込み	①お話し・リズム・測定・ララン・ベ ビー・マッサージ・太極拳②ベビー& マヨGA・お誕生会・エアロビ。
西の原保育園 こあら (☎④0291)	毎週月、水、金曜日 10:30~11:30	こあらっ こタイム	親子ふれあい遊びや本の読み聞か せ、運動遊び、制作など。対象:(月)2 歳~就学前児(水)1歳児(金)0歳児。
	15日(火) 10:30~11:30	おはなし ライブラリー	親子一緒にお話の世界を楽しませ ましょう。対象:0歳児~就学前の 子と保護者。当日自由参加。
	17日(木) 10:30~11:30	お誕生会	6月生まれの友だちをお祝いしよ う。対象:0歳~就学前児とその保 護者。当日自由参加。
原山保育園 (みんなのお や☎④6600)	毎週火、水、木曜日 9:30~14:30	てんとうむし で遊ぼう	制作、リトミック、英語など親子 で楽しめるさまざまな活動。詳し くは「てんとうむしたより」参照。
	子育て相談& 身体測定	常勤の看護師による子育てや健康 の相談。最終水曜日は身体測定。	
	毎週火、水、木曜日 11:00過ぎ~正午 13:00~14:30	園庭開放	大小2つの築山が魅力の「土の園 庭」を自由に使うことができます。
しおん保育園 (しおんひろば ☎④1329)	毎週月~金曜日 9:00~12:00 13:00~15:00	しおんひろば JoyJoy クラブ	室内の広場を開放しています。親 子で自由に遊べるスペースです。
	毎週月、火、木、金曜日 ① 10:20~10:50 ② 13:30~14:00	チャレンジ クラブ	(月)・(木):親子制作、(火)・(金):ゲ ーム、リズム遊び。当日自由参加。
	毎週月~金曜日 11:00~12:00	園庭開放	保護者の責任のもとで、指定され た遊具や砂場で遊べます。
山ゆり保育園 (びよびよくら ぶ☎⑧3773)	2日(木)~8日(火) 9:00~11:15	時の記念日 制作週間	お子さんと一緒に時の記念日にち なんだ制作物を作ってみませんか。 自由参加。
	18日(金) 11:10~11:30	なかよし プログラム	山ゆり保育園の年中組のお友達が 楽しい遊びを紹介してくれます。 自由参加。
	30日(木) 11:00~11:30	お誕生会	みんなで祝いしましょう。6 月生まれの人は当日受け付け てお知らせください。

おはなし会

図書館では定期的におはなし会を行っています。
紙芝居や大きな絵本など、楽しいおはなしをご用意
してお待ちしています。
6月の日程は下記のとおりです。



会場	日時(祝・休日除く)
そうふけ図書館(おはなしのへや)	5日(土)・15:00~
小倉台図書館(おはなし室)	3日(木)・15:30~

【子育て相談】

日時	会場
毎週火~日曜日 13:00~16:00	中央駅前子育て支援センター☎⑤5111
毎週月~土曜日 13:00~16:00	小林子育て支援センター☎⑧8700
毎週月~金曜日 13:00~15:00	西の原保育園こあら☎④0291
毎週火~土曜日 9:00~16:00	草深ふれあい市民センター内・そうふけつどいの広場 ☎④7880
毎週月~金曜日 10:00~15:00	しおん保育園(しおんひろば)☎④1329
毎週火~日曜日 13:00~16:00	滝野子育て支援センター ☎⑦1822
毎週月~金曜日 9:00~11:30	山ゆり保育園(びよびよクラブ)☎⑧3773

お知らせ

◆子ども発達センター

お子さんの発育について、気になることはありませんか。子ども発達センターでは、成長や
発達に心配のあるお子さんの相談・児童デイサービス(通園)を行っています。お気軽にご相
談ください。

●利用時間…月曜日~金曜日・8:30~5:15。

●会場…保健福祉センター(高花)

○子ども発達センター(☎④6551)。

◆子ども手当現況届の提出は今月中に

子ども手当を受給している人に、現況届に関する書類を郵送しました。

現況届は6月1日現在の状況について提出していただき、引き続き受ける要件を満たしてい
るかどうかを確認するためのものです。この届出がないと6月以降の手当の受給ができなくな
りますので、添付書類を添えて、お早めに提出してください。

●現況届の提出期限…6月30日(木)。

※4月以降に新規申請した人は、現況届の提出は不要です。

【子ども手当の支給日】

今年度の第1回目支給日は、6月10日(木)の予定です。5月7日以降に到着した申請につい
ては、7月以降に月1回随時払いで対応しますのでご了承ください。

○子育て支援課児童家庭班(〒270-1396 印西市大森2364-2・☎内線242・245)。

今月の各種相談

※祝・休日は実施していません。

Table with columns: 相談名, 日 時, 会 場, 問い合わせ. Includes categories like 市民生活相談, 法律相談, 人権相談, etc.

市長談話室 (オアシス)

市長と直接対話のできる市長談話室。下表の日程(変更の場合あり)で開設しています。

Calendar table for Mayor's Office hours with columns for dates and times.

6月23日は本埜支所、24日はふれあいセンターいんばで開設します。

市税などの「夜間・休日収納窓口」

26日(土)は8:30~12:30、30日(水)は20:00まで、収納窓口を開設しています。

また、納付相談も随時行います。短期保険証の更新を希望する人は、事前(休日の場合は前日まで)にご連絡ください。

◎開設場所…市役所国保年金課。※出入口は正面玄関をご利用ください。

◎取扱税(料)目…市民税・県民税、固定資産税・都市計画税、軽自動車税、国民健康保険税、介護保険料および後期高齢者医療保険料。

◎必要書類…納税通知書など、短期保険証の更新の場合は保険証、納付相談の場合は印鑑。

圏市民税課収納管理班(☎内線316)、国保年金課保険税班(☎内線281)、国保年金課高齢者医療年金班(☎内線288)、介護福祉課介護保険班(☎内線277)。



今月の市民課窓口業務の土曜・日曜開庁日程は、◎市役所本庁…12日(土)・26日(日)(8:30~17:15)。

◎交通事故発生状況◎

Table showing traffic accident statistics for April 1st to April 30th, 2010, including categories like 人身事故発生数, 傷者数, 死者数.

◎火災等発生件数(印西市内)◎

Table showing fire and emergency statistics for April 30th, 2010, comparing 4 months, this year's total, and last year's comparison.

保健センター通信 中央保健センター (☎425595)

■一般対象(血圧測定ほか、生活習慣病予防・栄養相談など)

Table for general health services with columns: 日付, 会場, 時間. Includes dates like 8日(火), 17日(木), etc.

※上記日程以外でも来所または電話で、健康づくり相談を行っています。担当者不在の場合もありますので、来所の際はあらかじめ中央保健センターまでご連絡ください。

■妊婦対象(栄養や日常生活の相談など)

Table for pregnancy services with columns: 日付, 会場, 内容, 時間. Includes dates like 4日(金), 14日(月), etc.

■予防接種

Table for vaccination services with columns: 日付, 内容, 対象, 会場, 受付時間. Includes dates like 15日(火), 24日(水).

●予防接種・乳幼児健診・相談・教室を受ける場合●

ガイドブックの中にある予診票を記入し持参。保護者の同伴が必要です。

Table for vaccination and health check services with columns: 日付, 内容, 対象, 会場, 時間. Includes dates like 3日(木), 25日(金), etc.

※離乳食教室は、開催の一週間前までに中央保健センターへお申し込みください。参加費100円。詳細はお知らせをご覧ください。

転入者のみなさんへ

◎妊婦・乳児健康診査受診票の未手続きの妊婦と0歳児の保護者は、中央保健センターまでお越しください。◎予防接種実施状況が未届けの場合、健康診査・予診票が届かないのでご注意ください(19歳未満の人)。

◎かかりつけ医を持ちましょう

Table for emergency services: 夜、子どもが急に具合が悪くなったら 印旛市郡小児初期急病診療所(休日・夜間のみ) 佐倉市健康管理センター内(佐倉市江原台2-27)

Table for emergency phone consultation: こども急病電話相談 受診したほうが良いのか、様子を見ても大丈夫なのか。看護師や小児科医が電話でアドバイスします。



◆佳作 (評) 蓮の花の質感を
◆浄土(結縁時) きれいに捉えている秀
◆小畑幹夫(西の原) 逸な作品。

印西市観光協会主催
第19回 ふるさと発見フォトコンテスト

いんざいの原風景

いきいき生活情報

あなたの口の中は健康ですか

みなさん、定期検診は受けていますか。自分の健康状態を把握でき、病気の早期発見にも役立つものです。もちろん、内科的なことだけではありません。口の中も同様です。そこで、今回は口の健康についてお話しします。

口の病気
口の中の病気は、大きく分けて2つあります。

- ①むし歯：細菌の出す酸によって歯が溶かされるものです。特に、子どものむし歯の場合は、次のような特徴があります。
- ②むし歯の進行速度が速く、簡単に歯の神経まで到達する。
- ③一度にたくさん歯にむし歯ができる。
- ④ひどいむし歯の場合、永久歯が石灰化不全を起こしたりすることがある。
- ⑤むし歯を引き起こす細菌はお母さんやお父さんなど身近な大人から移るため、子どもの周りにいる大人が常に口の中を清潔にしておく必要がある。

以上のことから、子どもは大人よりも慎重に歯に気を配る必要があります。

- ⑥歯周病：一方、歯周病は歯の生活習慣病ともいわれ、パクリアなどの細菌が毒素を出すことによって、歯の周りの組織(歯肉や歯の周りの骨)



歯の病気の原因
むし歯と歯周病の原因はプラーク(歯垢)といわれるもので、一見して食べかすのようにも見えますが、実は何億という細菌の塊です。このプラークの中にとどの細菌が多く住んでいるかによって、むし



歯の病気の予防
歯の病気の予防には、まず、むし歯や歯周病の原因となるプラークを付着させないようにすることや、自分に合ったブラッシングの方法を身につけることが大切です。

口の健康と体の健康
口は、単に空気や食べ物の通り道ではありません。おいしい食事、楽しい会話。豊かな顔の表情は歯と口の役割があつてこそ。人が生きていく上で、重要な役割を果たしています。

歯の病気を予防しましょう
歯になるか歯周病になるかが決まるのです。

歯科検診を受けましょう
歯医者さんに行くときぐに歯を削られちゃう…。いえいえ、そんなことはありません。最新の歯科医院は治療よりも予防指導に力を入れているところも多く、定期的な歯科検診も積極的に受け入れていきます。

こちら編集室
よく見…よく聞き…正しくお知らせ
秘書広報課広報聴班

元気な食事 (171)

五目野菜のカレー味いため

いろいろ食べて生活習慣予防！

❖材料(4人分)～カレー味で食欲増進させましょう～
ちくわ小4本、えのき茸1袋、ジャガイモ2個、ニンジン1本、セロリ1本、ピーマン3個、サラダ油大さじ1。

【合わせ調味料】酒大さじ1と1/2、しょうゆ大さじ1と1/2、塩こしょう適量、カレー粉大さじ1と1/2(辛さは好みにより調整してください)。

❖作り方

- ①ちくわは縦半分になり、千切り。
- ②ジャガイモは千切りにし、水にさらして水気を切っておく。ニンジン、セロリ、ピーマンも千切り。えのき茸は根を切り、ほぐしておく。
- ③中華鍋にサラダ油を熱し、ジャガイモ、ニンジンを投入して強火でさつといため、ピーマンを入れて塩をふり入れ、セロリも加える。
- ④えのき茸とちくわを加え、しんなりしたら合わせ調味料を回し入れ、手早くいため合わせる。

★1人分の栄養価★
エネルギー 189kcal、たんぱく質 10.1g、脂質 4.7g、カルシウム 50mg、塩分 2.5g。
提供…地区健康推進員のみなさん。



この号が出るころには見ても過ぎていてしまうが、代わりにアジサイの花が咲き始めると思います。ぜひ足を運んでみてくださる。

木下方葉公園のフジが見えるのを迎えていると聞き、5月の初めに、写真を撮りに行きました。

藤棚には、左写真のとおり、鮮やかな花が咲いてました。垂れ下がるように花開くフジの花は、独特の美しさがあり、かぐわしい香りに引き寄せられたハチの姿もちらほら。