

広報 いんざい

1月1日号

No. 702
平成 24 年(2012)

発行：印西市 編集：秘書広報課広報広聴班
〒270-1396 印西市大森 2364-2 電話 0476 42 5111 (代) F A X 0476 42 7242
ホームページ <http://www.city.inzai.chiba.jp/> Eメール home@ml.city.inzai.chiba.jp

主な内容

- ◆みなさんのご意見をお寄せください…2
- ◆平成 23 年分所得税確定申告書の無料相談会および自書説明会…3
- ◆本荘公民館ほか、各スポーツ施設で修繕工事…8
- ◆講演会「放射線と食べ物」を開催…9

「いんざい君」が市のマスコットキャラクターに

市マスコットキャラクター選考委員会を開催し、最優秀賞(採用作品)および優秀賞2作品、ユニーク賞を決定しました。



▲最優秀賞「いんざい君」
小林あゆみさん (印西市)

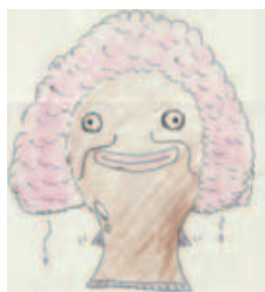
「いんざい君」。体は市の花コスモスと同じピンク色で、シッポにもコスモスの花が咲いています。

贈呈しました。

小林さんは「投票していただいたみなさんに感謝します。いんざい君には、広く愛されるキャラクターになって欲しいです」とコメント。



▲最優秀賞を受けた小林さん(中央左)と山崎市長(中央右)、そのほかの受賞者のみなさん(本人代理)



▲ユニーク賞「大なまづくん」
中山俊さん(成田市)



▲優秀賞「いんざい門」
石井朋子さん(成田市)



▲優秀賞「ぬまっち」
清水修さん(船橋市)

小倉台小学校のホームページが千葉県最優秀校に



小学校ホームページを審査するコンテスト

「第9回全日本小学校ホームページ大賞」で、小倉台小学校が千葉県内755校の頂点に立つ、県最優秀校に選出されました。

いきいきとした児童の学校生活を伝える魅力的なホームページは、全国から選出された52校による全国大会選考に進んでいます。

新春のごあいさつ



印西市長 山崎洋

謹んで新春のごあいさつを申し上げます。

昨年3月に発生した東日本大震災は、いまだ国民生活や産業・経済に深いつめ跡を残しています。被災されたみなさまには、あらためてお見舞いを申し上げますとともに、義援金や救済物資のご提供をいただきまして、心からお礼を申し上げます。



印西市議会議長 金丸和史

新年に当たりごあいさつを申し上げます。

市民のみなさまにおかれましては、希望に満ちた新春をお迎えのことと心からお喜び申し上げます。また、日ごろから議会運営につきましましては、深いご理解と温かいご支援、ご協力を賜り厚くお礼申し上げます。さて、昨年は、誠に残念でしたが大災害の連続の年でありま

さて、本年は平成32年度までの新たなまちづくりの指針となる印西市総合計画のスタートの年です。当市の持つ潜在能力を開花させ、さらなる発展に向けて力強く羽ばたいていくための礎を築く、極めて重要な年となります。基本構想では、新たな将来都市像を「ひと まち 自然 笑顔が輝く いんざい」と掲げました。当市の豊かな自然環境と都市環境の調和の中で、市民一人ひとりが夢と希望を持っていきいきと活動し、ひとが輝き、まちが輝き、自然が輝き、子どもから高齢者まで、すべての市民の笑顔が輝く魅力あるまち「いんざい」をみなさまとともに築きたいと考えています。しかしながら現時点では、放

した。3月11日の東日本大震災および津波は千年に一度といわれる程の大災害で被災された方はいうまでもなく、いまだその傷は癒えていません。それだけにとどまらず、各地で集中豪雨が頻発し、災害列島と化してしまつたかの様相でありました。印西市におきましても震災の影響は少なからずありました。自然災害を抑え込むことはできません。また、いつ、どこで起こるか予測もできませんが、一朝有事の際の危機管理能力を最大限発揮できる体制を、執行部と共に作り上げたいと考えています。

また、議会といたしましては、本年は議会改革の年と位置づけ、昨年、就任直後に設置いたしま

射線量低減対策、北総線運賃問題、クリーンセンターの次期中間処理施設、千葉ニュータウン事業の収束などの課題が山積しています。これらの課題に対しては、多くのみなさまの意見を伺いながら、適宜関係機関に働きかけを行うなど、当市の将来を見据えた所要の施策を講じ、乗り越えたいと考えています。

そのためには、職員一丸となり、新たな将来都市像の実現に向け、「市民主体の安心・安全・活力と魅力あるまちづくり」に全力で取り組みますので、みなさまの一層のご理解とご協力をお願いいたします。

結びに本年がみなさまにとって、すばらしい年となりますことを心から祈念申し上げます。

した「議会改革推進特別委員会」において議論を重ね、「市民の負託に心えられる議会」を目指し、議会改革を推進いたします。

なお、2月の定例会からネット配信による本会議中継を開始します。

今後も市民のみなさまの意見に傾聴し、市民福祉の向上と印西市のさらなる発展を念頭に置いて、判断していかねければならないと考えています。

合併して間もなく2年が経過します。本年は市民相互の交流をさらに進め、一体感のあるまちづくりに向け尽力してまいりますので、市議会へのこれまでと変わらぬご支援、ご協力をお願いいたします。

市民意見公募を実施します

みなさんのご意見をお寄せください

印西市高齢者福祉計画及び介護保険事業計画(平成24年度～平成26年度)(素案)

70-1396印西市大森2364-2・市内線277・FAX④0381-kaigoka@ml.city.inzai.chiba.jp

「印西市障害福祉計画(平成24年度～平成26年度)(素案)」

市では、高齢者が住み慣れた地域でいきいきと安心して暮らすことができるように健康づくりや介護予防事業を推進するとともに、介護を要する状態になつた場合、できる限り地域や家庭で自立した生活が継続できるように介護保険事業を推進するため、「印西市高齢者福祉計画及び介護保険事業計画(平成24年度～平成26年度)」の策定に着手しました。

市では、障害福祉サービスなどの円滑な提供を図るための「第3期障害福祉計画」の策定を進めています。

このたび素案がまとまりましたので、市民意見公募(パブリックコメント)を次のとおり実施します。

「印西市障害福祉計画(平成24年度～平成26年度)(素案)」の策定に着手しました。

素案の閲覧：1月5日(木)～20日(金)の間、市役所行政資料室および介護福祉課窓口、そうふけふれあいの里、松山下公園のほか、各老人福祉センター・保健センター・支所・出張所・公民館・図書館・コミュニティセンター、または市ホームページで公開します。

市では、木下駅周辺を対象に「暮らしやすい都市環境の形成を図る」を目標とした都市再生整備計画(木下駅周辺地区)を平成22年3月に作成しました。

「都市再生整備計画の変更(案)」

70-1396印西市大森2364-2・市内線258・FAX④0381-syafukuka@ml.city.inzai.chiba.jp

市では、木下駅周辺を対象に「暮らしやすい都市環境の形成を図る」を目標とした都市再生整備計画(木下駅周辺地区)を平成22年3月に作成しました。

この度、さらなる地域コミュニティの醸成および地域の活性化の促進を図るため、当該計画を変更します。

つきましては、変更計画書(案)を作成したのでみなさん

◆千葉県教育功労表彰◆

大久保欽司氏(89歳・大森)



大久保氏は、昭和38年に大森小学校学校医に就任以来、印西中学校、永治小学校、大森幼稚園の学校医として定期健康診断はもとより、臨時の健康診断・健康相談などを行ってきました。

今回の表彰は、長年の園児・児童・生徒の健康の保持増進への積極的な取り組みと、(社)印旛郡市医師会理事を務めるなど千葉県の学校保健の進展に寄与した功績を称えるものです。

千葉県 学校健康 教育功労表彰

今井守氏(90歳・木下)



昭和44年に印西中学校学校医に就任以来、船穂中学校、船穂小学校の学校医として、定期健康診断はもとより、臨時の健康診断・健康相談などを行ってきました。

今回の表彰は、長年の児童・生徒の健康の保持増進への積極的な取り組み、千葉県の学校健康教育の進展に寄与した功績を称えるものです。

石橋仁子氏(81歳・鎌刈)



昭和50年に六合小学校学校医に就任以来、宗像小学校、いには野小学校、印旛中学校、瀬戸幼稚園の学校医として、定期健康診断はもとより、臨時の健康診断・健康相談などを行ってきました。

今回の表彰は、長年の園児・児童・生徒の健康の保持増進に積極的な取り組み、千葉県の学校健康教育の進展に寄与した功績を称えるものです。

印西市の主な出来事

平成23年

◆予防接種を拡充 本年1月から「子宮頸がんワクチン」、4月から「小児用肺炎球菌ワクチン」「ヒブワクチン」「高齢者用肺炎球菌ワクチン」の3種を予防接種に加え実施しました(いずれも任意接種)。

◆本庁舎の改修工事が終了 平成20年度から始まった市役所本庁舎の耐震補強、改修および増築工事が完了。この工事により、1階に窓口業務を行う事務室の集約や、各階に多目的トイレの設置および省エネルギーに配慮した設備の設置などを行いました(3月)。

◆東日本大震災が発生 3月11日の午後2時46分に太平洋三陸沖で、マグニチュード9.0の地震が発生し、東日本が甚大な被害に遭いました。市内では震度6弱を記録し、建物や道路などに被害を受けました。また、福島第一原子力発電所が被害に遭い、放射線が漏れ出す事故が発生。その収束作業が長期化する中、市では9月に放射線対策室を設置しました。

◆児童医療費の助成が3年生まで 小学6年生までの子どもを対象とした医療費の助成を、8月から対象を中学3年生まで拡大しました(8月)。

◆駅前広場などに防犯カメラを設置 犯罪被害を未然に防止するため、駅前広場などに防犯カメラを設置し運用を開始(4月)。

◆中央駅前センターが改修工事 設備の老朽化などに伴い、9月から中央駅前センターの改修工事を開始しました。今回の改修工事は、市民のニーズを考慮し、利便性を向上するため、隣接するUR都市再生機構が所有する用地と建物の一部の譲渡を受け、中央駅前出張所、市民活動支援センター、市民安全センター、ファミリーサポートセンターを併設する(仮称)中央駅前地域交流センターとして整備を進めています(9月)。

◆合併後初の市議会議員一般選挙を実施 任期満了に伴う、合併後初の印西市議会議員一般選挙が行われ、24人の市議会議員が選出されました(4月)。

◆グリーンカーテンで省エネを呼びかけ 東日本大震災による夏の電力供給不足対策として、市民のみなさんにグリーンカーテンの設置を呼びかけ、ゴーヤの苗の無料配布を行いました(5月)。

◆グリーンカーテンで省エネを呼びかけ 東日本大震災による夏の電力供給不足対策として、市民のみなさんにグリーンカーテンの設置を呼びかけ、ゴーヤの苗の無料配布を行いました(5月)。

◆ふれあいバスの実証運行 新たに2ルートを加え日曜・祝日の運行を行う、ふれあいバスの実証運行を開始しました(9月)。

平成 23 年分

所得税確定申告書の無料申告相談会(パソコンによる申告書作成)および自書申告説明会

相談会、説明会を利用して早めの申告を

給与所得者、年金受給者を対象に税理士による無料申告相談会を、左の上表のとおり行います。

相談会では、補助者の付き添いのもと、パソコンで申告書を作成。パソコンで簡単に申告書作成と提出(送信)ができるので、ご利用をお勧めします。

●給与所得者(医療費控除・住宅借入金等特別控除・年末調整未済)、年金所得者(土地、建物および株式などの譲渡所得のある場合は除く)。

※2月16日(木)～3月15日(木)の確定申告期間中は、各申告会場が大変込み合いますので、この相談会のご利用をお勧めします。

また、自書申告説明会では、講義形式で確定申告書の記載方法の説明を行い、自書記載により申告書を作成しますので中途の入場はできません。必ず開始時間までにご来場ください。説明会の日程は左の下表のとおりです。

●無料申告相談会●

期 日	会 場	午前 10 時 ～ 正午	午後 1 時 ～ 4 時
2月7日(火) ～ 2月10日(金)	イオンモール 千葉ニュータウン 3階イオンホール	パソコン活用による無料相談	

※入退場自由。受け付けは午後3時30分まで。

●自書申告説明会●

期 日	会 場	午前 10 時 ～ 正午	午後 1 時 ～ 4 時
2月6日(月)	ふれあいセンター いんば3階会議室	①年金所得	②医療費控除

※講義形式で行いますので、開始時間までにお集まりください。途中入退場はできません。

また、座席数に限りがありますので、満席になり次第受け付けを終了する場合があります。

申告書は1月下旬に配置

平成23年分の所得税の確定申告書は1月下旬から、市役所市民税課に配置します(配置日は1月15日号でお知らせします)。

市内の各支所・出張所にも配置しますが、数に限りがありますので、ご了承ください。

市市民税課市民税班 (☎内線 317～319、329)。

自書申告説明会では個別での相談は行いませんが、申告書が完成した場合は、その場で提出することができます。

●内容および対象：次のとおり。

①年金所得：収入が年金のみ、または給与および年金の両方のある人で、「住宅借入金等特別控除」のない人の還付申告(医療費控除の説明もあります)。

②医療費控除：収入が給与のみで「医療費控除」を受ける人の還付申告。

●持参するもの(相談会、説明会共通)：筆記用具、電卓、印鑑、源泉徴収票、生命保険・地震保険の控除証明書、国民健康保険税、介護保険料などの支払金額の分かるもの、国民年金保険料控除証明書など、「医療費控除(医療費は集計しておいてください)」または「住宅借入金等特別控除」など還付を受けるために必要な書類、申告者名

義の銀行などの口座番号の分かるもの。

ご利用ください

成田税務署・確定申告書作成会場

平成23年分の所得税、贈与税、個人消費税の申告書作成・相談と提出の会場はイオンモール成田(成田市ウィングス土屋24)で行います。この期間中は、成田税務署内には、「作成・相談会場」を設けません。

●2月1日(水)～3月15日(木)：午前9時～午後5時(受け付けは午後4時まで)。

●土・日曜日および祝日を除く。2月19日(日)および2月26日(日)に限り、確定申告の相談と受け付けを行います。

●イオンモール成田2階イオンホール。

●車で来場の場合、午前9時から午前10時までは、立体駐車場3階連絡通路から入る2階「C」入口が専用口になります。●バスを利用する場合は、京成成田駅前6番のりば(バス)か

なお昨年の申告書の控も参考になります。

成田税務署 (☎25151・個人課税部門)。

●電話は自動音声で案内します。音声案内に従い、「2番」(税務署)を選択してください。

●千葉交通バスに乗り、「ジャスコ・イオン成田店前」で下車してください。

●正午から午後1時の間は、職員が交代で対応するため、お待ちいただくことがあります。

なお、会場には、納税窓口がありませんので、口座振替をご利用いただくか、最寄りの金融機関で納税してください。また、会場では納税証明書を発行しません。提出する確定申告書について納税証明書が必要な場合は、確定申告書提出する前に職員にお申し出ください。

●1月4日(水)～1月31日(火)の間は、税務署内に確定申告書作成会場はありませんので、お待ちいただく場合があります。

●成田税務署 (☎25151)。

国税電子申告(e-Tax)でカンタン申告

e-Taxは、自宅やオフィスなどからインターネットを利用して、申告や届出などができる便利なシステムです。平成23年分の所得税の確定申告をe-Taxで申告すると所得税額から最高で4,000円の控除を受けられることができます。(平成19年分から平成24年分の確定申告でいずれか1回。平成24年分

は最高3,000円) また、医療費の領収書や源泉徴収票などは、その記載内容(病院の名称・支払い金額など)を入力して送信することで、提出または提示を省略することができます。還付されるまでの期間が短縮されるなどの利点があります。

詳しくは、国税庁のホームページ

ページ(http://www.nta.go.jp)をご覧ください。成田税務署までお問い合わせください。

●国税庁のホームページから申告書が作成できます

●国税庁のホームページを開き、確定申告書などの作成コーナーから、自宅で確定申告書を作成することができるようになりました。

●ぜひご利用ください。

●確定申告書は自分で作成し、早めに提出を

●所得税の還付申告は1月4日(水)から税務署で受け付けています。所得税の確定申告は2月16日

e-Tax(所得税電子申告、納税)を利用されるみなさんへ

e-Tax(所得税電子申告、納税)を利用するには、住民基本台帳カード(住基カード)・電子証明書の取得が必要です。

●市では、平日来庁できない人のために、左記の土曜日に市民課ならびに印旛支所市民福祉課を開庁し、申請を受け付けます。

●2月4日(土)、3月3日(土)：いずれも午前8時30分～午後3時(手続きに時間がかかります)ので、両日とも申請は3時までにお願います。

●2月18日(土)・午前8時30分～午前11時(手続きに時間がかかります)ので、申請は11時までにお願いします。

●印旛支所(美瀬)市民福祉課。●申請の際、本人確認とパスワード設定を行います。必ず申請者本人が手続きしてください。●必要なもの：次のとおり。

防災行政無線の無料テレホンサービスを開始

11月1日から、防災行政無線から放送された内容を確認するためのテレホンサービス(フリーアクセス)が無料で聞くことができます。放送内容が分からなかったときや、もう一度聴きたいときは、

☎ 0800-800-0864

をご利用ください。操作方法の説明は、メッセージで確認できます。※これまでの防災行政無線テレホンサービス(☎2900)を利用した場合、通話料は利用者負担となります。

☎防災課防災班(☎内線 454)。

●3月15日(木)の1カ月間で受け付けますが、期間中の確定申告書作成会場は、大変混雑します。

●医療費控除や住宅借入金等特別控除などの還付申告は、お早めに済まされることをお勧めします。

●東日本大震災に係る雑損控除等の申告について

震災による雑損控除などの確定申告をする人は、市の会場では対応できない部分もあるので、早めに左記へご相談ください。

●成田税務署 (☎25151)。

電子証明書の有効期間にご注意を

e-Taxを利用するための電子証明書には有効期間があります。

●有効期間は、証明書の発行日から起算して3年となり、有効期間が満了すると失効し、電子申告などに使用できません。

●平成21年に電子証明書を取得した人は、本年にその有効期間が満了となります。効力が失われると、再度電子証明書の申請(更新手続き)が必要です。

●すでに電子証明書を取得し、今年e-Taxを利用する人はご自分の電子証明書の有効性を確認してください。

●有効性の確認は、「公的個人認証ポータルサイト」(http://www.jpki.go.jp)の「オンライン窓口」の中で確認できます。

お知らせ

パート I

凡例 時日時 場会場 内容 対象 定員 費参加費 申し込み 問い合わせ HP ホームページ メールアドレス 他そのほか 携帯帯電話

募集

非常勤職員

◆保育園(保育士・保健師・看護師)

市立保育園で勤務する非常勤職員を募集します(登録制)。
●勤務日時:平日・午前7時～午後7時、土曜日・午前7時～午後5時の間で、①一日7・5時間程度。②一日6時間程度、週20時間未満(シフト体制)。
③午前7時～9時30分、午後4時～7時の延長保育時間。
※園の状況により勤務時間が多少異なります。
●勤務場所:市立保育園。
●保育に関すること。

1月31日(火)は国民健康保険税・後期高齢者医療保険料・介護保険料の納期限

1月31日(火)は、国民健康保険税・後期高齢者医療保険料の第7期および介護保険料の第6期納期限です。納め忘れないようにお願いします。口座振替をご利用の方は、残高不足のないようご確認ください。
納付が困難な場合は、そのままにせず下記窓口で納付相談をしてください。

【保険税(料)が未納の場合】

保険税(料)を未納のままにすると、各保険サービスを利用する際に制限を受ける場合があります。

☎【国民健康保険税について】国保年金課保険税班(☎内線281～284)。

☎【後期高齢者医療保険料について】国保年金課高齢者医療年金班(☎内線289・299)。

☎【介護保険料について】介護福祉課介護保険班(☎内線277)。

国保

国保税・後期高齢者医療保険料の納付方法を口座振替へ

国民健康保険に加入している人全員が65歳以上74歳以下の世帯は、世帯主の年金から保険料が天引き(特別徴収)されます。

75歳以上の人が加入する後期高齢者医療では、原則として個人の年金から保険料が天引き(特別徴収)されます。
なお、年金受給額、所得金額、国保では世帯要件などにより、特別徴収の対象にならない場合があります。

●納付方法を年金の特別徴収から口座振替に変更を希望する場合は、申し出が必要です。
●申し出期間:1月31日(火)まで。期間を過ぎた場合は、4月分の中止手続きに間に合いませんので、4月分以降の年金から中止させていただきます。

※国民健康保険税・後期高齢者医療保険料の納付状況によっては、口座振替に変更できない場合があります。また、口座振替の残高不足による振替不能が続く場合は、特別徴収に戻ることがあります。

●申し出方法:①すでに口座振替を利用している人は、認め印と保険証のほかに事前に利用する金融機関で口座振替の申込手続きを行い、本人控えを持参(郵送での申し出も可能です)でお問い合わせください。
②すでに納付方法変更の申し出をしている人は、再度の申し出は必要ありません。

※介護保険料・市県民税の特別徴収は、変更の対象となりません。
☎国保年金課保険税班(☎内線281～284)、高齢者医療年金班(☎内線289・299)。

後期高齢者医療被保険者の人間ドック・脳ドック検査費用を助成

市では、4月から後期高齢者医療被保険者の人間ドック・脳ドック検査費用を助成しています。

●市内に住所を有する後期高齢者医療の被保険者(ただし、次のいずれかに該当する人は対象となりません)。
①後期高齢者医療保険料を滞納している人。
②市で実施する健康診査を受診した人(脳ドックのみの検査は対象となりません)。

市では、4月から後期高齢者医療被保険者の人間ドック・脳ドック検査費用を助成しています。

年金

20歳になったら『国民年金』へ

日本に住む20歳から60歳未満のすべての人は国民年金に加入し、保険料を納めることになっています。

国民年金は、老後の生活保障だけでなく、万が一、病気やけがで障害が残ったときや、一家の働き手が亡くなったときなど、あなたやあなたの家族を守ってくれます。

ただし、加入の届出や保険料の納め忘れがあると年金を受理できないこともあります。「あな」と後悔する前に、国民年金に加入しましょう。

【加入について】

20歳になる人には、日本年金機構から、加入のお知らせが届きます。市役所または印鑑・本

対象となります。

●助成額:検査費用の2分の1。
▼人間ドック(限度30,000円)。
▼脳ドック(限度額20,000円)。

●検査医療機関に予約後、検査を受ける1週間前までに申請してください。
なお、申請時には被保険者証・印鑑を持参し、国保年金課高齢者医療年金班・印鑑支所・本支所の市民福祉課の窓口で申請してください(申請書は左記窓口・印鑑支所・本支所、市ホームページで入手可)。
※郵送でのお申し込みは左記まで。

☎国保年金課高齢者医療年金班(〒270-1139 印西市大森2364-2 ☎内線288・289)。

市役所へ資格取得届を提出してください。

なお、お知らせが届かなかつた場合は、お問い合わせください(20歳前に就職して厚生年金などに加入している人は、第2号被保険者になっていますので、加入の手続きは不要です)。
※国民年金の加入は誕生日の前日からです(例えば4月1日生まれの方は3月31日から加入になり、保険料は3月分から発生)。

☎国保年金課高齢者医療年金班(☎内線288・289)。

年金相談所を開設

社会保険労務士による年金に関する相談所を開設します。

年金請求手続きや加入記録の確認、厚生年金に関することなど、気軽に相談ください。
※事前に基礎年金番号などが分

るので、「最近、元気がないみたいだね。一緒に、相談してみようか」などと、根気強く対応してみましょう。

かかりつけ医(内科などのホームドクター)がいる場合は、まずは、かかりつけ医に相談してみてもよいでしょう。

さまざまな対応をしていく中で、見て見ぬふりをする、「病気だから病院に早く行け!」とせき立て強制をする、うそをついてだまして病院に連れていくことは、本人の抵抗感を増強することになるので控えた方がよいでしょう。



シリーズ・心の道標③

「受診の際の一工夫…その2」

☎社会福祉課障害福祉班(☎内線268)

精神的な疾患が疑われ、受診を勧めたいのだけれど、周囲の心配をよそに本人が受診を希望しない場合は、以下のように工夫するのも一つの方法です。

まずは、家族が医療機関に相談し、専門家(医師や精神保健福祉士など)のアドバイスを受けてみましょう。

医療機関に相談しにくい場合は、精神保健福祉センターや保健所、市の窓口でも相談することができます。

実際の治療には本人の診察が必要にな

市では、社会福祉課障害福祉班で保健師・精神保健福祉士が相談に応じます。

からないと相談を受けられない場合もあります。

☎1月26日(木)・午前10時～午後3時15分。

☎場市役所(大森)。

☎定8人(予約制)。

☎1月13日(金)までに電話で左記まで(先着順)。

平成23年分公的年金等の源泉徴収票を送付

平成23年中に厚生年金、国民年金などの老齢、または退職を支給事由とする年金を受け取られたみなさんに、平成23年中に支払われた年金の金額や、源泉徴収された所得税額や特別徴収された保険料などをお知らせす

る「平成23年分公的年金等の源泉徴収票」が、日本年金機構から、今月中に送付されます。

お手元に届いた源泉徴収票は年金以外に収入があり、所得税の確定申告をするときや、源泉徴収の還付を受けられるときに必要ですので、大切に保管してください。

もし、源泉徴収票を紛失された場合は再交付ができますので、左記へお申し出ください。

※「障害年金」や「遺族年金」については、非課税ですので、源泉徴収票の送付はありません。
☎ねんきんダイヤル(☎0570-105-1165)、IP電話(☎03-6700-1165)。

福祉

保育園の入園の申し込み

平成24年4月から新たに入園を希望する人の申し込みを、受け付けます。
●受付期間・時間・会場：左表1参照。
※書類審査や準備の都合上、期

●入園資格：児童の保護者が左表2のいずれかの場合。これ以外でも、理由によって入園できる場合がありますのでご相談ください。
また、現在求職中の人のについても、4月より左表2と同様の家庭状況となる予定の場合、入園できます。

表1 保育園入園希望受け付け日程

Table with 2 columns: 会場 (保育園), 日時 (1月17日, 2月15日)

表2 入園資格一覧

Table with 2 columns: 番号 (1-6), 資格 (居宅外で仕事している場合, etc.)

市内保育園一覧

Table with 4 columns: 園名, 住所, 電話番号, 受け入れ月齢

※については直接契約となりますので、申込書および入園手続きについては、しおん保育園にご確認ください。

です。左表2の①～⑥の詳しい基準については、保育課保育班までお問い合わせください。

印西市デイケアクラブ 「心のいずみ」

●日程：下表のとおり。
●心の病気で悩んでいる人とその家族など。
●社会福祉課障害福祉班(☎内線268)。

認知症を学ぼう ～家族介護者教室～

市では、介護をしているご家族などを対象に、介護に対する知識や技術の普及を目的とした家族介護者教室を行っています。
今回は「認知症を学ぼう」がテーマです。

また、年度の中でも定員に余裕がある場合は、5月以降も入園できます。希望する人は、希望月の前月15日(土曜・日曜日および休日の場合は前日)までに、申込書を保育課保育班まで提出してください。

平成23年度 成年後見制度研修会
県民を対象に、講師や親戚後見人からの話を織り交ぜて、成年後見制度の概要や職務を解説し、制度の利用促進を図ります。

心のいずみ日程表

Table with 4 columns: 日時, 会場, 内容, 持ち物など

ページ(HP)http://chiba.shi.hoshoshikai.or.jp/。
●千葉県後見支援センター(千葉県社会福祉協議会内・〒260-8508千葉市中央区千葉港4-3-3043-20416012 smile@chiba-nsyakyu.com)。

税金

償却資産の申告はお早めに
償却資産(事業用資産)の申告期限は、1月31日(火)です。

●「手話学習&座談会」
●「手話学習&座談会」
●「手話学習&座談会」

印西市農業委員会 委員一般選挙

任期満了に伴う印西市農業委員会委員一般選挙の執行が、次のとおり予定されています。
●告示日…2月26日(日)。
●選挙期日…3月4日(日)。
●投票できる人…平成23年1月に「農業委員会委員選挙人名簿記載申請書」を提出し、同名簿に記載された人。
【候補予定者説明会】
●2月3日(金)・午前10時～
●市役所別館農業委員会会議室。
●選挙管理委員会事務局(☎内線441)。

文化ホール情報

2/12(日) いんざい寄席

毎年恒例となった「いんざい寄席」。
今回は、林家木久扇、立川志らく、桃月庵白酒、鏡味正二郎を迎えての開催となります。

2/19(日) 現代狂言VI

狂言とコントのコラボレーション。出演は南原清隆、野村万蔵、佐藤弘道、安めぐみほか。
平成24年2月19日(日)・午後3時開演(開場は午後2時30分)。



料金から500円引き。チケット購入の際、障害者手帳などによる確認あり。
※「いんざい爆笑ライブ」もしくは「いんざい寄席」のチケットの提示で00円引き。3歳未満の子の入場は不可。

プレイガイド

文化ホール 小林公民館 そうふけ公民館 印旛公民館 本笠公民館
文化ホール(☎8811)
※各プレイガイドで売り切れの際は、文化ホールへお問い合わせください。
※電話予約の受け付けは、文化ホールのみです。

凡例 開日時 会場 内容 対象 定員 定員 参加費 申し込み 問い合わせ HPホームページ メールアドレス その他 携帯番号

里山散策会「冬だからこそ」

松戸市にある「21世紀の森と広場」の園内をめぐり、大陸からやってきた冬鳥の姿を探します。

1月21日(土)・午前9時30分〜午後3時(雨天中止)。

集合場所は、JR武蔵野線新八柱駅前。解散場所は、21世紀の森と広場中央口。

子どもから大人まで。

定30人。

100円(保険料・資料代)。
飲み物、弁当、双眼鏡、防寒着を持参。

事前に左記へ。
印西市ウエストランドガイド・阿部(☎/FAX 471455)。

「放射能から子どもを守る」〜日常生活の中でできる対処法〜

印西市民生委員・児童委員協議会児童専門部会では、安全、安心な子育てをするための環境づくりを支援する目的で活動しています。

今回は放射能から身を守る対処法について学んでもらうことで、少しでも不安のない子育て

に役立てばと思い、講演会を企画いたしました。奮ってご参加ください。印西市民生委員・児童委員協議会児童専門部会主催、印西市後援。

1月26日(木)・午前10時〜正午(受け付けは9時30分)。

講師：武田志乃氏(独立行政法人放射線医学総合研究所)。

市内在住の子育て中の保護者および関係者。

無料。

当日受け付け。
主任児童委員・豊田(☎090-6932-5226)。

「ミニユニティカフェ印西」
〜考えよう、暮らしの安全・安心〜
知っていますか？食品の表示

千葉県の「消費者生活の安定と向上に向けた県民提案事業」として、生活協同組合パルシステム千葉・印西センターが受託したセミナーです。印西市後援。

1月24日(火)・午前10時30分〜12時30分。

場所：ふれあい文化館(原)。

講師：高田忠昭氏(農林水産省主任表示・規格指導官)。

定30人。

1月4日(水)〜20日(金)に電話、FAXまたはメールで、氏名・連絡先を明記し、左記へ。
※子ども同伴の場合は、氏名と年齢を明記。

生活協同組合パルシステム千葉・印西センター(☎0120-584-741・FAX 091-4-584-741・kunikats@pa.or.jp)。

電話受付は平日・祝日の午前9時〜午後3時に限る。

相談

街かど心の相談

不登校や中退などで学校に行けない悩みや、そのほか精神的な悩みなど、精神保健福祉士が相談に応じます。
内容については秘密厳守します。

1月18日(水)・午前10時〜正午
場所：ふれあい文化館(原)。

電話または直接左記まで。
社会福祉課障害福祉班(☎内線268)。

街かど心の相談番外編

「一歩ふみだす」若者塾

1月18日(水)・午後1時30分〜午後3時30分。

対人関係・ソーシャルスキルの改善・学習。グループワークを中心とした活動を行います。

15歳〜35歳のひきこもりがちな若者とその家族。

初回参加者は、事前面接を行います。
※詳しくは左記まで。
社会福祉課障害福祉班。

東日本大震災に係る被災者生活再建支援金(基礎支援金)の申請期間を延長

東日本大震災に係る被災者生活再建支援制度のうち、基礎支援金の申請期間が当初の「平成24年4月10日まで」から1年間延長され、「平成25年4月10日まで」となりました。

社会福祉課厚生班(☎内線255)。

暮らしの困りごと無料相談会
暮らしの中で心配ごとや困りごとはありませんか。さまざまな問題に対して、行政書士がいてねいにお答えします。
どんな事でも気軽に尋ねてください。

1月21日(土)・午後1時〜4時。
総合福祉センター(竹袋)。
相続手続きと遺言書の作成、成年後見制度、各種契約書と内容証明郵便の作成、交通事故の処理、外国人の在留申請、そのほか。
行政書士印西地区会・柏木(☎470857)。

都市

県営住宅空家入居資料を配付

県営住宅の募集および空家状況資料などを配布しています。
募集資料は二種類、空家入居(年4回/4・7・10・1月)・常時(毎月)です。資料は募集月の前月末ごろに配布します。

配布場所：市役所建築課および印旛支所・本笠支所・中央駅前出張所・牧の原出張所。
資料などについてのお問い合わせは、千葉県住宅供給公社県営住宅管理部募集課(☎043-222-9200)へ。

建築課住宅班(☎内線771-773)。

中小企業診断士による夜間相談窓口

千葉県信用保証協会による経営改善、設備投資計画、新規開業などの経営相談です。

【本店】原則毎週木曜【松戸支店】原則隔週木曜日・いずれも午後5時〜7時30分。
【本店】千葉市中央区中央4-17-8千葉県自治会館内【松戸支店】千葉市本町7-10ちばぎんビル。

引き続き節電にご協力ください

東日本大震災による今夏の節電については、ご理解とご協力をいただきありがとうございます。
東京電力から今冬の需要電力は安定供給を確保できる見通しであるとの報告がありました。引き続き無理のない範囲での節電への協力を願います。
なお、暖房時には換気にご注意ください。
経済政策課地域資源振興班(☎内線351)。

ミニ・ガイド

新春市民団暮大会

1月8日(日)・午前9時30分〜午後4時。

総合福祉センター(竹袋)。

1,500円(女性1,000円、未成年700円)。

1月3日(火)まで左記へ。
印西市団暮連合会事務局・吉田(☎461581)、小野寺(☎423916)。

第6回「舞つ・弾く・打つ」
箏の体験・演奏、さまざまな小道具を使った日本舞踊も学べます。印西市邦楽邦舞協会主催。
1月22日(日)・午後1時〜。

場所：ふれあい文化館(原)。

小林地区ふれあい新春お楽しみ会
小林地区を中心に近隣地域のみなさんと新春をお祝いするとともに、小さい子どもからお年寄りまで、昔懐かしいお正月の遊びや餅つき大会などを通じてふれあい、親睦と融和を図るお楽しみ会を開催します。大勢のご参加をお待ちしています。

1月8日(日)・午前10時〜午後3時(荒天中止)。

場所：小林北2丁目広場(小林駅北口)。

お正月遊び(たこ揚げ、こま回し、竹馬など)、演芸大会、餅つき大会、ビンゴゲームなど。
1人100円。

佐藤(☎2579)。

ダッツ会員を募集します
脳の活性化と集中力アップに仲間に入りませんか。
毎週水曜日・午後6時〜9時。
場船穂コミュニティセンター。

大澤(☎090-4543-8544)。
1月7日(土)、21日(土)、29日(日)・午後1時30分〜3時30分。
※雨天実施。
北総花の丘公園・花と緑の文化館(原山)。

前半1時間は、室内で正しい歩き方と「スクエアステップ」の後半1時間は、4kmウォーキング。内容は毎回異なります。
講師：富所正史氏(健康ウォーキング指導士)。
40歳以上。
30人(当日受け付け)。
3回分一括2,500円(体験1回1,000円)。
富所(☎090-9646-1225)。

千葉ニュータウン・フィラハーモニー・オーケストラ第13回定期演奏会
1月22日(日)・午後2時〜(開場は1時30分)。
場白井市文化会館。

ブルームス(交響曲第1番)、チャイコフスキー(ヴァイオリン協奏曲)ほか。
指揮：高橋俊之氏。ヴァイオリン：東海千浪氏。
800円(当日券のみ)。小中学生は無料。全席自由席。

チケットプレゼント：1月10日(火)必着。までに、往復はがきに住所・氏名・電話番号・ご覧の情報誌名・「定演チケットプレゼント希望」を明記し、あて先(〒270-1424白井市堀込2-2中銀白井マンション管理事務所気付)まで郵送(当選者は返信はがきの発送をもって通知)。
事務局(☎080-5385-9260)。
※午前10時〜午後6時に限る。

献血にご協力ください

みなさんから献血いただいた血液は、赤血球、血小板、血しょうなどの輸血用血液製剤として使われます。また、そのほかにも血しょうはその中の特定のタンパク質を抽出・精製した「血漿分画製剤」の原料として、外科手術などによる出血のときや慢性貧血の改善が必要な患者さんにも使用されます。

なお、日本赤十字社の製造能力を超える需要については、国の指示・指導により一部国内製薬企業が製造販売を行っています。

1月11日(水)・①午前10時〜11時45分②午後1時〜4時。

場所：市役所(大森)。
※安全な血液供給実施のため献血条件などがあります。詳しくは下記へ。

市健康増進課総務班(中央保健センター内・☎5595)、千葉県赤十字血液センター渉外課(☎047-457-9927)。

凡例

開日時

開会場

開内容

開対象

開定員

開参加費

開申し込み

開お問い合わせ

開ホームページ

開メールアドレス

開その他

開携帯電話

お知らせ

パート III

凡例 随日時 随会場 随内容 随対象 随定員 随参加費 随申し込み 随問い合わせ HPホームページ 随メールアドレス 随その他 随携帯電話

本笠公民館ほか、各スポーツ施設で修繕工事

本笠公民館の災害復旧工事に伴う休館・移転

本笠公民館は、昨年の3月に発生した、東日本大震災により外壁のはく落や3階多目的ホール(体育館)での天井材、照明器具類の落下を中心に施設・設備に甚大な被害を受け、現在休館状態となっています。

現在、早期の供用開始を図るため、今年の2月から大規模改修工事に着手する予定です。

つきましては、工事完了予定である夏場まで、約半年間に渡り引き続き休館させていただきます。

利用者のみなさんには、大変ご不便をお掛けしますが、ご理解

ふれあいバス西ルートの「中央公民館」バス停の一時使用中止について

1月10日(火)から、印西市木下地先(下図参照)で公共下水道工事が行われ、同個所が一時車両通行止めになります。

これにより、車両通行止め期間中、ふれあいバス西ルートの「中央公民館」バス停を一時使用中止しますので、最寄りの「木下駅前」バス停(木下駅北口)をご利用ください。

大変ご迷惑をおかけしますが、みなさんのご理解とご協力をお願いします。

●工事期間…1月10日(火)～3月23日(金)(予定)。
●企画政策課交通政策室(☎内線476)。



震災直後の多目的ホール

コート・多目的広場)。
●バス振興課振興班(松山下公園総合体育館内・☎④8417)。

そのほかのスポーツ施設でも修繕工事を実施

◆印旛高校跡地グラウンド

建築物(部室など)の解体工事や芝生の養生のため、次の期間は、スポーツ施設がご利用できません。

【使用の中止期間】

●工事期間：3月31日(土)まで。
●養生期間：2月29日(木)まで。

●バス振興課振興班(松山下公園総合体育館内・☎④8417)。

◆牧の原公園テニスコート

現在、コートの一部が破損しており、次の日程で修繕工事を実施いたします。

ご迷惑をおかけしておりますが、足元には十分注意し、ご利用くださるようお願いいたします。

●工事期間：2月6日(月)～17日(金)の12日間。
いずれも、ご理解とご協力をお願いします。

●バス振興課振興班。

スポーツ

学校体育施設開放の団体登録受付を開始

市では、生涯スポーツの推進を図るため、市内の小・中学校の体育施設を開放しています。利用できるのは、あらかじめ市教育委員会に登録した団体に限ります。

平成24年度に利用を希望する

●開放施設日程●

開放施設名	開放日	開放時間
校庭 (小学校のみ)	土・日曜日、祝日、休校日	午前9時～午後5時
体育館	土・日曜日、祝日、休校日	午前9時～午後9時30分
	平日	午後6時～9時30分
柔剣道場	土・日曜日、祝日、休校日	午前9時～午後9時30分
	平日	午後6時～9時30分

※現在、節電への協力のため、午後9時までの利用をお願いしています

平成24年経済センサス・活動調査を実施します。

平成24年2月1日に実施する、経済センサス・活動調査は、我が国における産業構造を包括的に明らかにすることを目的とする政府の重要な調査で、統計法に基づいた報告義務のある基幹統計調査です。

調査票は、平成24年1月末日までにお届けしますので、2月1日以降に提出してください。

●総務省・経済産業省・千葉県・印西市

1月10日は「110番の日」

◆携帯電話からの110番はこんなことに気を付けて！

- ①現在地を確認してください(電柱の住所表示、交差点名、バス停名、大きな建物などを目印にする)。
- ②つながりにくい場合は、場所を変えて電話してください。
- ③車を運転中の場合は、必ず安全な場所に止めてから通報してください。
- ④印西警察署管内の県境付近(利根川沿い)では、隣接の茨城県警察本部につながる場合があります。この場合は、電話に出た警察官の指示に従ってください。

【各相談窓口】

- 総合相談(相談サポートコーナー) ☎043-227-9110 短縮ダイヤル(☎#9110)
- 運転免許について
 - ・千葉運転免許センター(☎043-274-0111)
 - ・流山運転免許センター(☎04-7144-0111)
- 電話をする際のお願い

電話番号を間違えた場合は、必ず間違えた旨を教えてください。無言のまま切ると、事件発生と誤認し、警察官が出勤。その後も現場の調査をする必要が生じるため、本当に事件が起きた場合、出勤が遅れが生じる場合があります。

●印西警察署(☎④0110)。

「ガイドマップいんざい」を配布しています

市では、市内の地図以外にも文化財、観光情報、名産品などを掲載した「ガイドマップいんざい」を無料で配布しています。配布場所は、市役所・各支所・出張所・公民館のほか、印西市観光情報館(イオン千葉ニュータウン内)です。市内を散策するときなど、手軽に持ち運びできる、折りたたみのA4サイズになっています。ぜひご利用ください。

●秘書広報課広報聴班(☎内線418)。



▲印西市の魅力を紹介



クリーン印西推進運動

秋のゴミゼロ運動への

ご協力ありがとうございました

11月20日に実施された平成23年度クリーン印西推進運動「秋のゴミゼロ運動」には、町内会・自治会、高齢者クラブ、子供会、事業所など、たくさんの方の市民のみなさんが参加されました(当日実施の126団体、約7,500人。別日実施の25団体、約1,600人)。

ご存じですか「クリーン印西推進運動」

市では、毎月第1月曜日の実施日に定め、各種団体に協力をいただき、散乱ごみの清掃を行っています。参加されたみなさんには、朝早くから道路脇などに散乱したごみを収集していただき、集められたごみの量は、約21トンにもなりました。ご協力ありがとうございました。

きれいな街にするために、ご協力よろしくお願いたします。

クリーン推進課不法投棄対策班(☎内線385)。



◀◀前日の悪天候が尾を引く中、たくさんの方の市民のみなさんがゴミゼロ運動に参加してくださいました



◀一つのごみが別のごみを呼び込むきっかけに。これを防ぐには、わたしたち一人ひとりがルールを守り、ごみを管理しなければなりません



環境

「印西市放射性物質除染実施計画(案)の市民意見公募を実施」

市では印西市放射性物質除染実施計画について、市民意見公募(パブリックコメント)により意見を募集します。

意見募集の期間：1月6日(金)～20日(金) ※資料の閲覧は1月6日(金)からです。

閲覧場所：市役所・各支所・出張所・各公民館またはホームページで閲覧ができます。

意見提出できる人：市内に在住・在勤・または在学の人。意見の提出方法：1月20日(金)当日消印有効)任意様式に「印西市放射性物質除染実施計画(案)に関する意見公募」と記入。

ほかに意見・住所・氏名・連絡先も明記し、左記まで持参または郵送、FAX、メールで提出。

※氏名などが明記されていないものは無効です。また、応募に要する諸費用は応募者本人の負担。

環境保全課放射線対策室(☎内線366) 366-368(〒270-1139 印西市大森2-3-64) 396 印西市大森2-3-64-2 FAX ④7242 kankyouka@ml.city.inzai.chiba.jp

平成23年度(財)印旛沼環境基金助成事業成果の報告会

当基金から助成を受け、印旛沼および流域の水質浄化、環境保全のための活動をした中・高校、大学および一般団体の活動成果報告会を行います。

2月3日(金)・午前9時30分～午後2時10分(受け付けは9時10分)

講演会「放射線と食べ物」を開催

昨年の3月11日に発生した東日本大震災に伴う福島第一原子力発電所の事故により、市内においても放射線が検出されています。

このような状況の中、放射線と食物に関する理解を深めていただくため、市では講師を招き、講演会を開催します。

2月5日(日)・午後1時30分～ 場文化ホール(大森) ◆講師…香川靖雄氏(女子栄養大学副学長) 関テーマ「放射線と食べ物」 定500人(先着順) 費無料 事前申し込みは不要です 環境保全課放射線対策室(☎内線366・367・368)。

ごみは宝・古紙のリサイクル施設見学会

みなさんが出している古紙がどのように選別され、紙に再生されているか、リサイクル施設を見学するバスツアーです。

見学先は、(株)佐久間印西リサイクルセンター(印西市松崎台)と北越紀州製紙(株)関東工場(市川市)です。

リサイクル現場を見学して、「雑がみ」分別のエキスパートになりましょう。

バスで移動中もクイズなどを行い、ごみ問題や環境について楽しく勉強できます。

2月17日(金)・午前10時～午後4時 集合場所は印西市役所。午前9時30分までに集合。受け付け後バスで移動。

午前中、印西市の古紙を選別・梱包している(株)佐久間印西リサイクルセンターを見学します。バスで移動し、昼食は北越紀州製紙(株)関東工場と、午後から古紙を紙に再生している現場を見学します。

市内48カ所の空間放射線量の測定結果

11月29日から12月14日、携帯用簡易測定器で、市職員が大气中の放射線量の測定した結果は、下表のとおりです。詳しくは市ホームページをご覧ください。

※今後も、携帯用簡易測定器により市職員が測定し参考値としてホームページ、各支所・出張所で掲示し公表します。

環境保全課放射線対策室(☎内線366～368)。

Table with 4 columns: No., 学校名, 測定日, and 校庭/砂場 (5cm, 50cm, 100cm). Rows 1-29.

Table with 4 columns: No., 園名, 測定日, and 園庭/砂場 (5cm, 50cm, 100cm). Rows 30-42.

Table with 4 columns: No., 公園名, 測定日, and 公園の中心/砂場 (5cm, 50cm, 100cm). Rows 43-48.

単位：μSv/h=マイクロシーベルト/時間 ※今回の測定に使用した測定機器は、5月31日～6月3日に検査機関が使用したもの(Nal(Tl)シンチレーションサーベイメータ TCS-161(アロカ株式会社)とは異なります。今回：ラディ(PA-1000)(株)堀場製作所製

ミニ・ガイド パートII

ファミリーコンサート 布佐台幼稚園、手賀の丘幼稚園、東京いずみ幼稚園が出演。特別ゲストとして、リプランストの岡本知高氏も出演します。

1月16日(月)・午後1時30分(開場は1時) 場東京文化会館。 園布佐台幼稚園(☎04-7189-0221)。

◆オーイー冬鳥くん 広々とした手賀沼の水辺や、水田風景の中を散策して、バードウォッチングを楽しもう。

2月12日(日)・午前9時。 場千葉県立手賀の丘少年自然の家(柏市)。

親子・一般(小学生は保護者同伴)。

定20人。 費100円(保険代)。 1月12日(木)・午前9時から電話で左記へ(先着順)。

◆船舶免許更新失効講習会 (財)日本海洋レジャー安全振興会主催。 1月28日(土)・午前9時。 場潮来ホテル(茨城県潮来市)。

更新の場合は10,000円。失効の場合は15,000円。必要書類：船舶免許コピー(1枚)、写真(縦4.5cm×横3.5cmのもの2枚)、住民票(本籍地記載のもの1枚)。

1月14日(出)必着までに、必要書類を添えて左記へ。 場水郷ポートサービス(株)(茨城県潮来市潮来5043・☎0299-631231)。

子育て情報コーナー

【子育て支援センター】 主な対象：就学前の子どもとその保護者

Table with 4 columns: 施設名, 日時(祝・休日除く), 事業名, 対象・持ち物 など. Contains events like 'こここハッピー', 'ベビーマッサージ', 'ハブバブクラブ', etc.

Table with 4 columns: 施設名, 日時(祝・休日除く), 事業名, 対象・持ち物 など. Contains events like 'つといの広場', '西の原保育園', '原山保育園', etc.

【児童館】 主な対象：18 歳未満の子どもとその保護者

Table with 4 columns: 施設名, 日時(祝・休日除く), 事業名, 対象・持ち物 など. Contains events like 'すこやかキッズ', '1 月生まれの日', 'チャレンジクラブ', etc.

おはなし会
図書館では定期的におはなし会を行っています。紙芝居や大きな絵本など、楽しいおはなしをご用意してお待ちしています。1 月の日程は下記のとおりです。
会場: 大森図書館(おはなし室), 小林図書館(遊戯室), etc.

【公園で遊ぼう(支援センターから)】 11:00 ~ 11:45 ※雨天時中止

Table with 4 columns: 日時(祝・休日除く), 会場, 内容, 担当センター. Lists outdoor events at various parks.

【子育て相談】

Table with 2 columns: 日時, 会場. Lists consultation services at various centers.

今月の各種相談

※祝・休日は実施していません。

Table with columns: 相談名, 日時, 会場, 問い合わせ. Rows include: 市民生活相談, 法律相談, 交通事故相談, 行政相談, 人権相談, 消費生活相談, 住宅相談, 家庭児童相談・母子自立支援相談, 心配ごと相談, 教育相談, 子ども相談室, 女性の悩み相談.

市長談話室 (オアシス)

市長と直接対話のできる市長談話室。下表の日程(変更の場合あり)で開設しています。予約は不要です。

Calendar table for Mayor's Office with columns for dates and times (午前10時~正午, 午後2時~4時).

市税などの

「夜間・休日収納窓口」

28日(土)は8:30~12:30、31日(火)は20時まで、収納窓口を開設しています。

- また、納付相談も随時行います。
●開設場所...市役所国保年金課。
●取扱税(料)目...市民税・県民税、固定資産税...



今月の市民課窓口業務の土曜・日曜開庁日程は、
●市役所本庁...14日(土)・28日(土)(8:30~17:15)。

●交通事故発生状況●

Table showing traffic accident statistics for Chiba Prefecture from Jan 1 to Nov 30, 2011.

●火災等発生件数(印西市内)●

Table showing fire and emergency statistics for Inzai City for Nov 2011.

保健センター通信

中央保健センター (☎42 5595)

■一般対象(血圧測定ほか、生活習慣病予防・栄養相談など)

Table for general health consultation with columns: 日付, 会場, 時間.

※上記日程以外でも来所または電話で、健康づくり相談を行っています。

■妊婦対象(栄養や日常生活の相談など)

Table for pregnancy consultation with columns: 日付, 会場, 内容, 時間.

■予防接種(ガイドブックの中にある予防票を記入し、持参して下さい。)

Table for vaccination with columns: 日付, 対象, 会場, 受付時間.

■プレママ歯ッピー講座

Table for Pre-mama tooth party lecture with columns: 日付, 対象, 会場, 受付時間.

■パパママクラス1月(対象:初めて出産を迎えるご夫婦。申込制)

Table for Papa Mama Class with columns: 日付, 対象, 会場, 受付時間.

●予防接種・乳幼児健診・相談・教室を受ける場合●

ガイドブックの中にある予防票を記入し持参。保護者の同伴が必要です。

■乳幼児健診・相談・教室

Table for infant health checkups with columns: 日付, 内容, 対象, 会場, 時間.

※離乳食教室は、開催の1週間前までに中央保健センターへお申し込みください。

転入者のみなさんへ

●妊婦・乳児健康診査受診票の未手続きの妊婦と0歳児の保護者は、中央保健センターまでお越しください。

かかりつけ医を持ちましょう

夜、子どもが急に具合が悪くなったら
印旛市郡小児初期急病診療所(休日・夜間のみ)
佐倉市健康管理センター内(佐倉市江原台2-27)

Table for emergency clinic with columns: 診療時間, 問い合わせ先.

千葉県の小児救急電話相談

受診したほうが良いのか、様子を見ても大丈夫なのか。看護師や小児科医が電話でアドバイスします。

Table for emergency phone consultation with columns: 相談時間, 電話番号.

いきいき生活情報

子どものかぜ予防と対処

冬の季節は、環境的にも人的にもウイルスが繁殖しやすい季節。また、子どもの場合、重症化しやすい季節です。

なぜなら、かぜやインフルエンザのウイルスは、気温や湿度が低い環境を好みます。この季節は、大人にとってもウイルスへの抵抗力や免疫力が弱まりますが、それが大人よりも低い子どもは、大人以上に注意が必要で、1歳前後の子どもの免疫力は、大人の約半分くらいと言われています。

そのため、かぜやインフルエンザから体を守り、重症化させない事が大切です。

◆**かからないための予防編**
①インフルエンザの予防接種を

受けよう

予防法の一つに、毎年の予防接種を受けるという方法があります。病気に対する免疫を作り発病しても症状を軽くすることが目的です。子どもの場合、2回の接種が必要です。

また、効果は接種後2週間ほどかかるので、初回の接種は11〜12月が良いとされています。
②感染予防の生活習慣を身につけましょう



感染の予防方法は、とても簡単で誰にでもできることです。小さなお子さんは親が意識して行えるようにしましょう。

③うがい・手洗いを習慣づける

うがい・手洗いは、予防の基本です。

のどは、異物を体内に侵入させない機能があるため、細菌・ウイルスが多く付着して

ます。うがいは、できる年齢になってから構いません。手洗いは、せっけんを使ってしっかりと泡立て、よく洗い流し、清潔なタオルでふきましょ

う。④栄養・バランスのよい食事をとる

免疫力をつけるためには、食事は欠かせません。エネルギーになる炭水化物をしっかりと、たんぱく質・ビタミン類などバランスのとれた食事を心掛けましょ

う。かぜのひき始めには、粘膜を強くする効果があるビタミンAや、ウイルスの侵入を防ぎ細胞

元気な食卓 190



さけとブロッコリーのおろしあえ

いろいろ食べて生活習慣予防!

※材料 (4人分)

大根 (中) 1/2本、ブロッコリー1/2株、さけ (甘塩) 1切れ【合わせ調味料】酢大さじ3、砂糖大さじ1、塩・しょうゆ小さじ1/4。

※作り方

①さけは焼いて、皮と骨を取り除き粗めにほぐす。

②ブロッコリーは小房に分けて塩ゆでする。

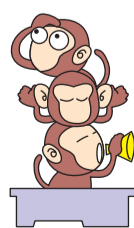
③大根は皮をむき、すりおろして水気を切り、合わせ調味料を加え、①と②をあえる。

★1人分の栄養価★

エネルギー 72kcal、たんぱく質 7.2g、脂質 1.2g、カルシウム 46mg、塩分 0.4g。

提供…地区健康推進員のみなさん。

こちら編集室



よく見…よく聞き…正しくお知らせ

秘書広報課広報広聴班

みなさんの力作、お待ちしております! 「印西市みんなの投稿フォトギャラリー」

市では、市の魅力を市内外に広くPRするため、みなさんから投稿いただいた写真を掲載する「みんなの投稿フォトギャラリー」を市ホームページ (<http://www.city.inzai.chiba.jp/>) で開設しています。

次の3つのテーマを題材とした作品を募集いたします。

※投稿についての詳細は、ギャラリーページ内の利用規約をご覧ください。

①自然・風景部門…印西市内の自然や風景の魅力を表した作品



②イベント・祭り部門…印西市内で行われたイベントや祭りの魅力を表した作品

③人物部門…日常生活などで、家族や友人などの人物をモチーフにした作品



※「第20回ふるさと発見フォトコンテスト いんざいの原風景」は、主催者の都合によりお休みしました。

経済政策課地域資源振興班 (☎内線352)。



子どもからのサインを見逃さないようにしましょう。いつもと様子が違ったら早めの受診が必要です。また、かかりつけ医がない人は、見つけておくことが大切です。

まだまだ、寒い時期が続きますが、かぜに負けない元気な体を作るために、今からでもできることを始めていきましょう。

先日、文化ホールで行われた「小学校芸術鑑賞事業」取材。写真を撮影しながら、狂言を見ることができました。

撮影で見聞きできなかった場面を確認するため、帰宅後、インターネットで動画を検索し、あらためて上演された演目の面白さが分かりました。



▲当日の演目の一つ「柿山伏」の一場面