

- ◆将来都市像「ひとまち 自然 笑顔が輝く いんざい」の実現に向けて… 2
- ◆平成 24 年度予算と主な事業外国… 4
- ◆人に係る登録手続きが変わります… 6
- ◆住み慣れた地域で暮らせるまちづくりを目指して… 7

発行：印西市 編集：秘書広報課広報広聴班  
〒270-1396 印西市大森 2364-2 電話 0476 42 5111 (代) F A X 0476 42 7242  
ホームページ http://www.city.inzai.chiba.jp/ Eメール home@ml.city.inzai.chiba.jp

## 第4次印西市行政改革大綱及び第4次印西市行政改革実施計画を策定

市では、これまで第1次行政改革大綱(平成8年策定)をはじめとして、積極的に行政改革に取り組んできました。

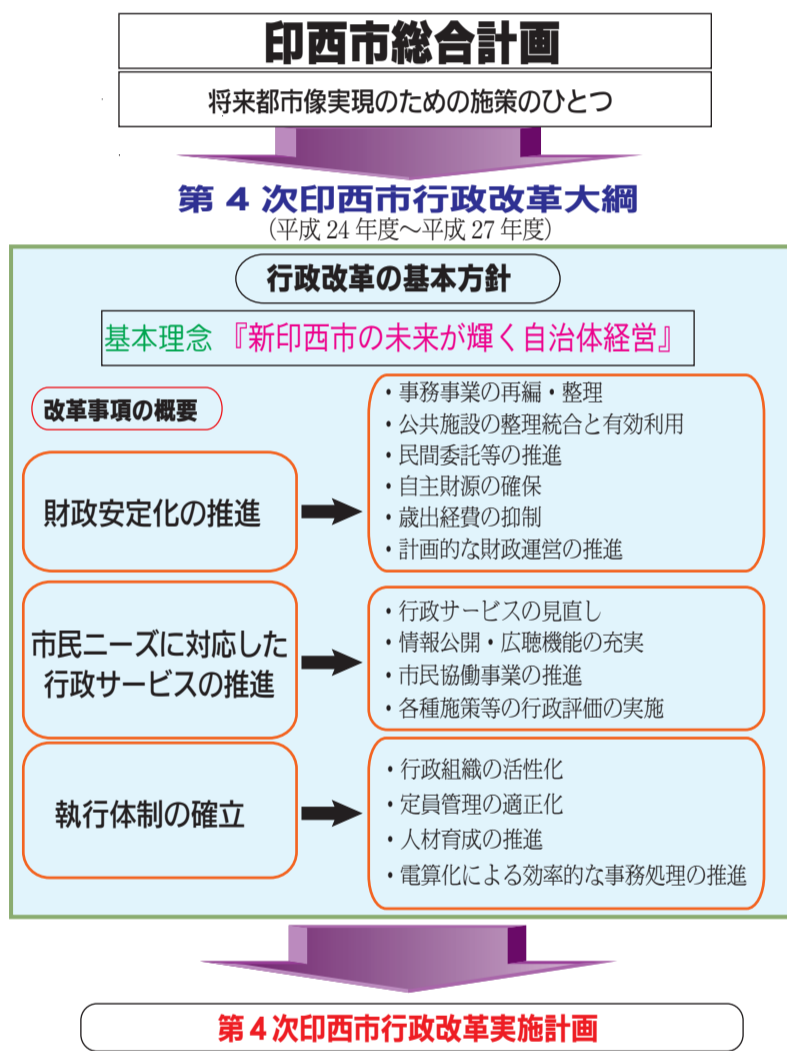
しかし、厳しさを増す市の財政状況や多様化する市民ニーズなど、市を取り巻く社会情勢や課題に迅速かつ的確に対応し、将来にわたり良質で充実したサービスの提供を図っていくためには、「必要性」、「効率性」、「効果性」、「将来性」といった改革の視点から市が行う行政サービスについて引き続き見直しを推進する必要があります。

そのため、平成24年度～27年度を実施期間とした、第4次印西市行政改革大綱および第4次印西市行政改革実施計画を策定しました。



▶答申が築山氏(行政改革推進委員長・右)から山崎市長へ

### 第4次印西市行政改革大綱及び第4次印西市行政改革実施計画 体系図



策定に当たっては、市民の代表や学識経験者などの委員で構成する市の附属機関である行政改革推進委員会(築山俊史会長)へ諮問を行い、合計4回の会議の中でご意見をいただき、

ともに、市民意見公募手続(パブリックコメント)により策定段階の素案を公表。広く意見を募集しました。

これらの手続きなどを経て、昨年12月に行政改革推進委員会より大綱および実施計画の策定に係る答申をいただきました。

【新たな大綱および実施計画の概要】  
市の将来都市像「ひとまち 自然 笑顔が輝く いんざい」(本紙2～3ページを参照)を実現

するための施策のひとつとして、「新印西市の未来が輝く自治体経営」を大綱の基本理念に掲げています。

◆財政安定化の推進：厳しい財政状況の中、将来的に自立し、健全で安定的な財政運営を進めるため、職員、公共施設、財源等をより効率的かつ効果的に活用し、事務事業の再編・整理を進めるとともに、公共施設の整理統合や施設の有効利用などを推進します。

◆市民ニーズに対応した行政サービスの推進：各地域、各世代の多様化した市民ニーズに対応し、質の高い行政サービスを展開するため、市民目線での行政サービスの見直しを進めるとともに、各種施策における市民満足度の向上に努めます。また、市民と行政とが情報を共有し、互いの信頼関係による協働体制の推進を図ります。

◆執行体制の確立：定員管理計画に基づき職員数の計画的な抑制を図りつつ、複雑かつ多様化する市民ニーズに対応するため、業務の合理化により組織を見直します。また、社会情勢の変化やさまざまな行政課題に的確に対応できる職員を育成し、適材適所の配置などにより組織全体のレベルアップを図ることで、機能する組織体制を構築します。

第4次印西市行政改革大綱および第4次印西市行政改革実施計画は、市ホームページ、市内

各図書館、市役所行政資料コーナーで閲覧できます。今後、行政改革の推進状況などを随時公表しますので、ご不明な点やご意見、ご質問などお寄せください。行政管理局行政管理局(☎内線 491・492)。

## 市民ふれあい懇談会 地区型懇談会を開催します

「市民ふれあい懇談会」は、市長が直接市民のみなさんと対話し、みなさんの豊富な経験と知恵を活かした建設的な意見・提案などを市政に反映させ、市民参加の拡大を図りながら、「住みよいまち」をつくることを目的です。

この度開催する「地区型懇談会」は、市内各地区へ市長が自ら出向き、「平成24年度事業・予算」をテーマに行う懇談会です。今回は下記の日程で開催します。

☎秘書広報課広報広聴班 (☎内線 418・419)。

### ●市民ふれあい懇談会の日程●

会場	日程	時間
ふれあいセンターいんば	4/7(土)	いずれも 午後3時～ 5時
本埜ファミリア館	4/8(日)	
中央公民館	4/14(土)	
中央駅前地域交流館	4/15(日)	
小林コミュニティプラザ	4/21(土)	
平賀構造改善センター	4/22(日)	

本条例は、暴力団の排除に関し、基本理念を定め、市民、事業者の平穏な生活および事業活動の健全な発展に寄与することを目的としています。

「暴力団を恐れない」「暴力団に資金を提供しない」「暴力団

を利用しない」ことを基本に市民、事業者、そのほか関係団体などが相互の連携・協力の下に推進するものです。

※詳しくは左記まで。  
☎市民安全課安全パトロール班 (☎内線 714)。

## 暴力団排除条例が 4月1日から施行されました

みんなで作ろう 交通安全県ちば

## 春の全国交通安全運動 4/6(金)～4/15(日) 交通事故死ゼロを目指す日 4/10(火)

新学期がはじまり、新入学児童が街を歩き始めます。子どもたちの交通安全を確保するのは、大人の責任です。一人ひとりが交通ルールの順守と正しい交通マナーを実践しましょう。

### 【運動の重点目標】

- ①子どもと高齢者の交通事故防止
- ②自転車の安全利用の推進
- ③すべての座席のシートベルトとチャイルドシートの正しい着用の徹底
- ④飲酒運転の根絶

☎市民安全課市民安全班 (☎内線 712)。

各図書館、市役所行政資料コーナーで閲覧できます。今後、行政改革の推進状況などを随時公表しますので、ご不明な点やご意見、ご質問などお寄せください。行政管理局行政管理局(☎内線 491・492)。

将来都市像

# 「ひとまち 自然 笑顔が輝くいんざい」の実現に向けて

## 新しい総合計画がスタートしました

### 1 はじめに

市民の笑顔が輝く

魅力ある「まち」をめざして

印西市長 山崎 山洋



澄み切った青空の下には、ゆうゆうと流れる利根川、さらさらと輝く印旛沼や手賀沼が広がりを見せ、緑の大地には爽やかな風が吹いています。

平成22年3月の印旛村・本埜村との合併により、人口約9万人、面積123.8平方キロメートルとなった私たちのまち「印西市」は、先人から継承されてきた伝統や文化、美しい自然環境、都心と成田空港への利便性や整備された都市基盤などを有しており、今後ますますの発展が期待されているところです。

一方、我が国の社会情勢は、人口減少社会の到来や少子高齢化の進行、グローバル化による産業構造の変化、分権社会の進展、さらには安全・安心への意識の高まり、価値観や生活様式の多様化などにより大きな変革期を迎えています。

このような中、印西市総合計画では、将来都市像を「ひとまち 自然 笑顔が輝くいんざい」と設定し、豊かな自然環境と都市環境の調和の中で、市民一人ひとりが夢と希望を持っていきいきと活動し、ひとが輝き、まちが輝き、自然が輝き、子どもから高齢者まで、すべての市民の笑顔が輝く魅力ある「まち」を築いていくことといたしました。厳しい財政状況の中ではございますが、将来都市像の実現に向け、透明性のある行政運営のもと、市民、事業者、行政などが連携・協働しながら市民ニーズに適切に応えるまちづくりをこれまで以上に推し進めていく所存でございますので、皆様の一層のご理解とご協力をお願い申し上げます。

結びに、本計画の策定にあたりご尽力をいただきました印西市総合計画審議会、印旛地区地域審議会、本埜地区地域審議会の委員の皆様をはじめ、総合計画策定に係る市民会議、市民アンケート、市民説明会、市民意見公募などでご協力をいただきました多くの皆様方に心から感謝を申し上げます。

### 2 計画の概要

#### ■策定の趣旨

印西市総合計画は、印西市のめざすべき将来都市像を掲げ、その実現に向けた政策を展開していくための指針として定めるものであり、市の最上位計画となるものです。

合併から2年が経過し、それぞれの地域が持つ豊かな自然や伝統文化、整備された都市基盤、広大な農地などを最大限に活かした魅力あるまちづくりを計画的に進めていくために策定したものです。

#### ■構成と期間

総合計画は、「基本構想」、「基本計画」、「実施計画」で構成しています。

##### ①基本構想

基本構想は、市の将来都市像を描き、それを実現するための「基本目標」と「政策」を示すもので、目標年度を平成32年度としています。

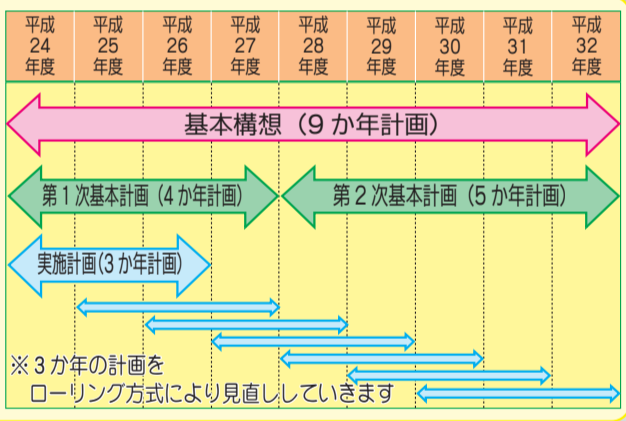
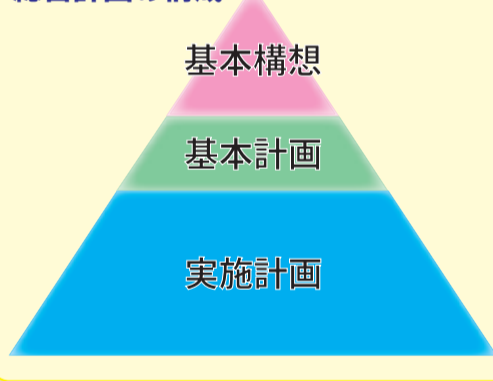
##### ②基本計画

基本計画は、基本構想に掲げた「基本目標」と「政策」に沿って、その具体的な「施策」を示すもので、前期計画となる第1次基本計画の計画期間を平成24年度から平成27年度までの4年間、後期計画となる第2次基本計画の計画期間を平成28年度から平成32年度までの5年間としています。

##### ③実施計画

実施計画は、基本計画に掲げた「施策」を達成するための手段として、主要な「事業」を示すもので、基本計画開始年度に3か年の計画を策定し、ローリング方式により見直しを行うものとしています。

#### 総合計画の構成



#### ■策定の視点

総合計画は、次の5つの事項を踏まえ、策定しました。

##### ①新市基本計画

合併時に策定された「新市基本計画」。

##### ②市の概要

位置・地勢、沿革、人口・世帯数の推移、財政の状況、産業の動向などの市の概要。

##### ③社会動向

人口減少・少子高齢化の進行、安全・安心への意識の高まり、産業構造の変化などの市を取り巻く社会状況。

##### ④市民ニーズ

市民会議や市民アンケートなど、多くの市民のみなさんのご意見。

##### ⑤まちづくりの視点

本市の特徴や独自の課題を踏まえた、5つのまちづくりの視点を設定。

視点1 立地優位性と地域資源の活用

視点2 安全で安心な暮らしの確保

視点3 未来へつなぐ活力の創造

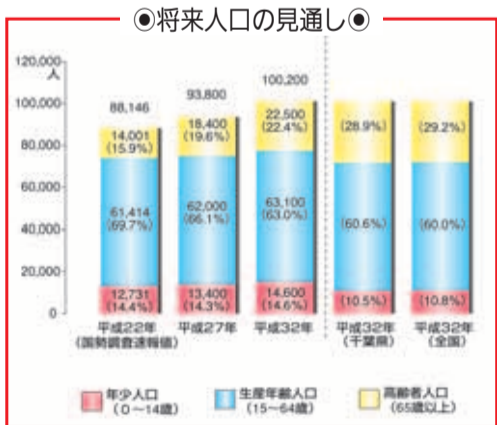
視点4 地域の一体感の醸成と市民との連携・協働

視点5 健全で自立した行財政運営

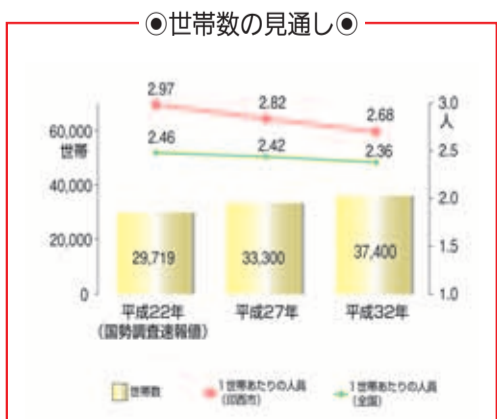
#### ■将来人口と世帯数

本市の人口は、千葉ニュータウン区域への新規入居などにより、今後緩やかに増加していくことが予想され、平成32年には10万人を超える見込みです。年齢構成比では、年少人口比(14歳以下)がほぼ横ばいで推移する一方で、高齢者人口比(65歳以上)は上昇していくものと推計しており、今後、高齢化が急速に進行していくことが予想されます。

#### ●将来人口の見通し●



#### ●世帯数の見通し●



▲市民説明会の様子



▲印西市総合計画審議会、印旛地区・本埜地区地域審議会の合同会議の様子

**基本目標 5**  
快適で暮らしやすい都市機能の  
充実した美しいまちをつくる



都市基盤

**基本目標 3**  
地域の持つ可能性を活かした  
魅力あるまちをつくる



産業振興

**基本目標 1**  
恵まれた自然の中でやすらぎを  
持って生活できるまちをつくる




生活環境

**基本目標 6**  
市民と行政がともに歩み  
健全で自立したまちをつくる



住民自治・協働・行財政

**基本目標 4**  
健やかな心と体を育み  
未来を拓くまちをつくる



教育・文化

**基本目標 2**  
やさしさを持っていきいきと  
暮らせるまちをつくる



健康福祉

掲げ、総合的・計画的なまちづくりを進めていきます。

将来都市像を実現するため、6つの基本目標と20本の政策、55本の施策を

4 まちづくりの基本目標

**将来都市像**

ひと まち 自然  
笑顔が輝く いんざい

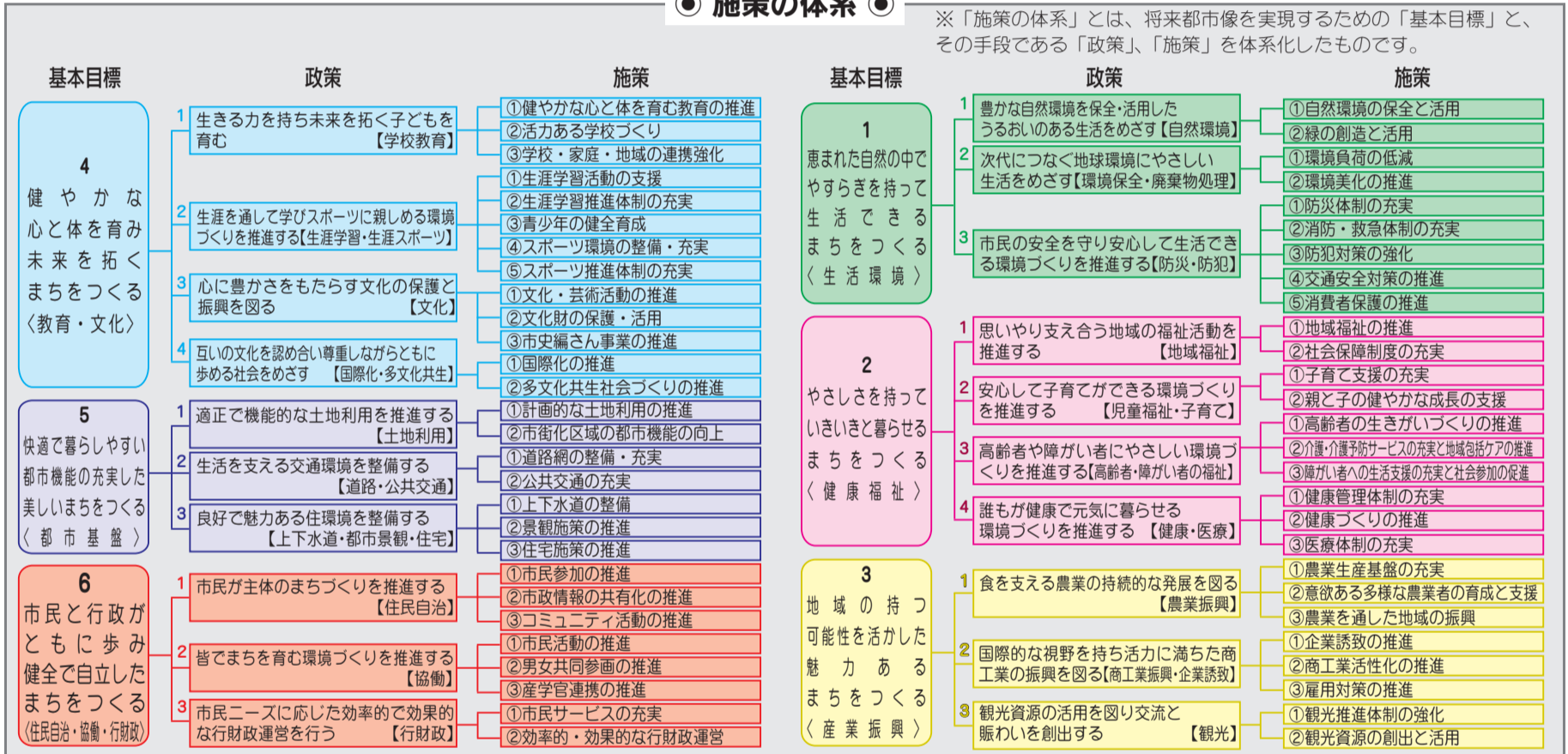


印西市の将来都市像を「ひとま  
ち 自然 笑顔が輝く いんざい」  
と設定し、豊かな自然環境と都市環  
境の調和の中で、市民一人ひとりが  
夢と希望を持っていきいきと活動し  
ひとが輝き、まちが輝き、自然が輝  
き、子どもから高齢者まで、すべて  
の市民の笑顔が輝く魅力ある「まち  
「いんざい」を築いていきます。

3 印西市の将来都市像

● 施策の体系 ●

※「施策の体系」とは、将来都市像を実現するための「基本目標」と、その手段である「政策」、「施策」を体系化したものです。



豊かな自然環境と都市環境の調和のもと、本市が均衡ある発展を続けていくため、土地利用基本構想を定め適切な土地利用を進めていきます。

なお、各地域の詳細な土地利用につきましては、本市の都市計画の基本的な方針となる都市マスタープランで定めていきます。

●土地利用基本構想図●



総合計画は、市役所行政資料コーナー、企画政策課、各支所・出張所・公民館・図書館、市ホームページで、4月5日(木)から閲覧できます。

企画政策課企画政策班(市内線472)。

6 土地利用基本構想

「輝く笑顔いんざいスマイルプラン」は、6つの基本目標に基づく施策や事業を、社会動向やまちづくりの視点さらには市民ニーズなどを踏まえ、分野を越えて連携させたものです。

計画全体の施策を推進していく中で、スマイルプランのスマイル1「美しいまち」スマイル2「安全・安心なまち」スマイル3「躍進するまち」への取り組みを市民、事業者行政の協働により積極的・重点的に進め、市民の笑顔がさらに輝く「まち」を築いていきます。

**スマイル1「美しいまち」**

- ◆四季の花の景観づくりの推進
- ◆再生可能エネルギーの普及促進
- ◆自然とふれあう環境づくりの推進
- ◆優良な農地の保全
- ◆ポイ捨て・不法投棄の防止
- ◆良好な都市景観の形成
- ◆河川や湖沼の水質保全

**スマイル2「安全・安心なまち」**

- ◆地域防災体制の強化
- ◆放射線問題への適切な対応
- ◆子育て支援の充実
- ◆障がい者支援の充実
- ◆高齢者福祉の充実
- ◆医療体制の充実
- ◆防犯対策の強化
- ◆交通安全対策の推進

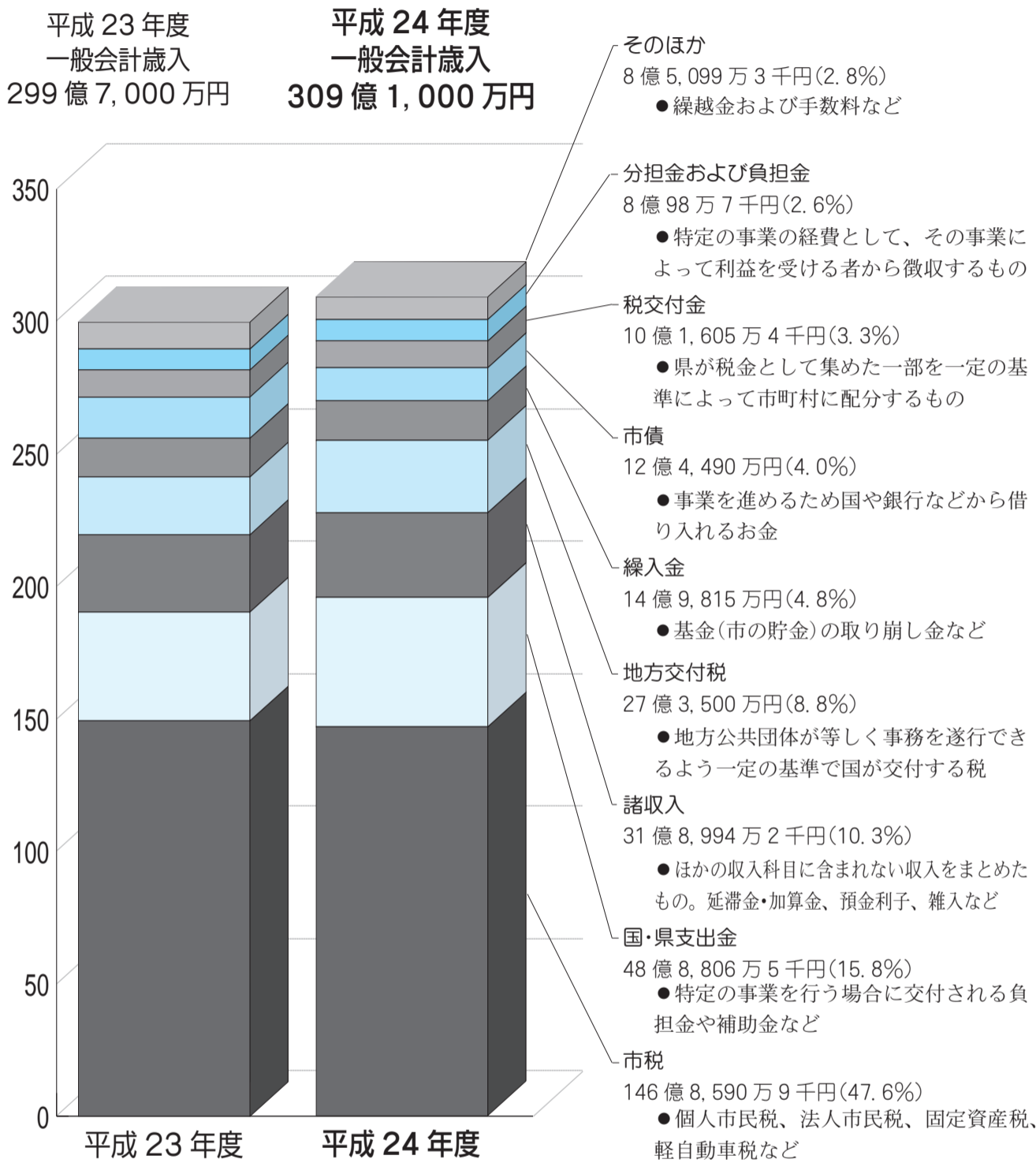
**スマイル3「躍進するまち」**

- ◆特色ある教育の推進
- ◆企業誘致の推進
- ◆市民活動の推進
- ◆公共交通の充実
- ◆スポーツの振興
- ◆産学官連携による特色あるまちづくりの推進
- ◆多文化共生社会づくりの推進
- ◆シティセールスの推進

5 輝く笑顔いんざいスマイルプラン

平成 24 年度当初予算

# 一般会計は 309 億 1,000 万円 予算総額は 447 億 871 万 3 千円



平成 24 年度の歳入は、景気の低迷による法人市民税の減収や評価替えに伴う固定資産税の減収などにより、市税収入は前年度に比べ減少の見込みですが、地方交付税や社会資本整備総合交付金（まちづくり交

付金）活用事業などの増額による国庫支出金の増などにより、前年度に比べ増加しています。また、（仮称）21 住区保育用地取得事業の終了などにより、市債が縮減され

平成 24 年度当初予算が、第一回市議会定例会で可決されました。一般会計は平成 23 年度当初予算と比べ 3.1% 増の 309 億 1,000 万円、これに特別会計と企業会計を加えた予算総額は 4.0% 増の 447 億 871 万 3 千円となりました。

一方、歳出は、人件費、公債費、扶助費など義務的経費は減少していますが、普通建設事業費で、21 住区道路・公園整備事業、木下駅北口交通広場整備事業、（仮称）多目的広場整備事業などの社会資本整備総合交付金（まちづくり交付金）を活用した補助事業が大幅に増えたことから、前年度より増額となりました。なお、平成 24 年度の主な事業については次ページのとおりです。

3) 図財政課財政班（☎内線 481548）

収入は、給料とパート収入、親からの仕送りなどで合わせて 480 万円です。それに対して支出は、食費、医療費、ローン返済のいわゆる義務的経費で 220 万円、生活費や

子どもへの仕送りで 197 万円、その他、家の増改築費など、合計で 500 万円です。足りない分は、ローン借入れで何とかやりくりしています。

収入	
給料 (市税)	238 万円
パート収入 (使用料・手数料)	4 万円
親からの仕送り (地方譲与税・国庫支出金など)	147 万円
預金取崩し・利息 (繰入金・財産収入など)	25 万円
雑収入 (分担金、負担金・諸収入など)	66 万円
ローン借入 (市債)	20 万円
<b>合計</b>	<b>500 万円</b>

支出	
食費 (人件費)	102 万円
医療費 (扶助費)	70 万円
ローン返済 (公債費)	48 万円
生活費 (物件費・維持補修費など)	88 万円
子どもへの仕送り (繰入金・補助費など)	109 万円
家の増改築費 (普通建設事業費)	81 万円
預金 (積立金・貸付金・投資、出資金)	2 万円
<b>合計</b>	<b>500 万円</b>

市の財政と家計ではその仕組みは違いますが、平成 24 年度一般会計予算を分かりやすく身近な金額とするために、

平成 24 年度一般会計当初予算の 309 億 1,000 万円を 500 万円の家計に例えてみました。

◆市の予算を家計におきかえると◆

# 6つの基本目標の実現に向け 平成24年度の主な事業

恵まれた自然の中でやすらぎを持って生活できるまちをつくる  
《生活環境》

- 21 住区公園整備事業 (11 億 4,985 万円)
- 環境基本計画の推進事業 (1,584 万円)
- 太陽光発電システム等設置費補助事業 (3,380 万円)
- 合併処理浄化槽設置事業 (8,418 万円)
- 不法投棄対策に要する経費 (2,485 万円)
- 防災情報システム整備事業 (9,522 万円)
- 災害応急対策資機材整備事業 (1,755 万円)
- 防犯対策に要する経費 (1 億 682 万円)

やさしさを持っていきいきと暮らせるまちをつくる  
《健康福祉》

- 社会福祉総務事務に要する経費 (408 万円)
- 子ども医療費(旧乳幼児医療費)助成事業(2 億 4,606 万円)
- 児童医療費(旧子ども医療費)助成事業(5,288 万円)
- 保育園施設改修事業 (6,000 万円)
- 放課後児童保育に要する経費 (4,552 万円) …小倉台第 2 学童クラブの新設など
- 保育園運営に要する経費(1 億 1,901 万円) …グループ型小規模保育事業など
- 介護予防事業に要する経費 (1,471 万円)
- がん検診事業 (9,102 万円)
- がん検診推進事業 (2,348 万円)
- 予防接種事業 (2 億 748 万円)

地域の持つ可能性を活かした魅力あるまちをつくる  
《産業振興》

- 土地基盤整備事業 (453 万円)
- 地産地消推進事業 (107 万円)
- 産業まつりに要する経費 (271 万円)
- 企業誘致推進事業 (1 億 7,673 万円)
- 中小企業資金融資事業 (2,804 万円)
- 商工振興対策事業 (1,281 万円)
- 観光振興対策事業 (1,930 万円)
- (仮称) 多目的広場整備事業 (8,228 万円)

健やかな心と体を育み未来を拓くまちをつくる  
《教育・文化》

- きらり輝く印西の子供育成事業 (186 万円)
- 小学校施設整備改修事業 (1 億 5,348 万円)
- 中学校施設整備改修事業 (1 億 2,292 万円)
- (仮称) 21 住区小学校等施設整備事業 (9,164 万円)
- 宗像小学校屋内運動場建替事業 (2 億 6,127 万円)
- 各種スポーツ・レクリエーション大会に要する経費 (1,410 万円)
- 国際理解教育推進事業 (4,274 万円)

快適で暮らしやすい都市機能の充実した美しいまちをつくる  
《都市基盤》

- 都市計画決定・変更に要する経費 (709 万円)
- 印旛中央地区土地区画整備事業 (461 万円)
- 地域活性化の推進に要する経費 (17 万円)
- 木下駅北口交通広場等整備事業 (1 億 4,740 万円)
- 小林駅南口駅前広場等整備事業 (8,161 万円)
- 小林駅舎等整備推進事業 (1 億 3,200 万円)
- 21 住区道路整備事業 (3 億 9,311 万円)
- 住宅市街地基盤整備事業 (2,173 万円)
- 道路新設改良事業 (4 億 7,125 万円) …市道 00-026 号線、市道松崎・吉田線整備事業など
- 公共交通網整備促進事業 (1 億 6,120 万円) …ふれあいバス運行事業など
- 公共下水道施設整備事業 (731 万円)
- 特定環境保全公共下水道施設整備事業 (4,754 万円)
- 雨水排水対策施設整備事業 (1 億 2,534 万円)

そのほか  
11 億 6,927 万 4 千円(3.7%)  
● 議会費、農林水産業費、商工費など

消防費  
20 億 1,768 万 3 千円(6.5%)  
● 災害時の備えや防災活動のための経費

公債費  
29 億 6,345 万 7 千円(9.6%)  
● 借り入れているお金を返済するための経費

衛生費  
40 億 7,196 万 6 千円(13.2%)  
● 各種健(検)診やごみ処理、環境対策などの経費

土木費  
42 億 936 万 7 千円(13.6%)  
● 道路・公園などを整備する経費

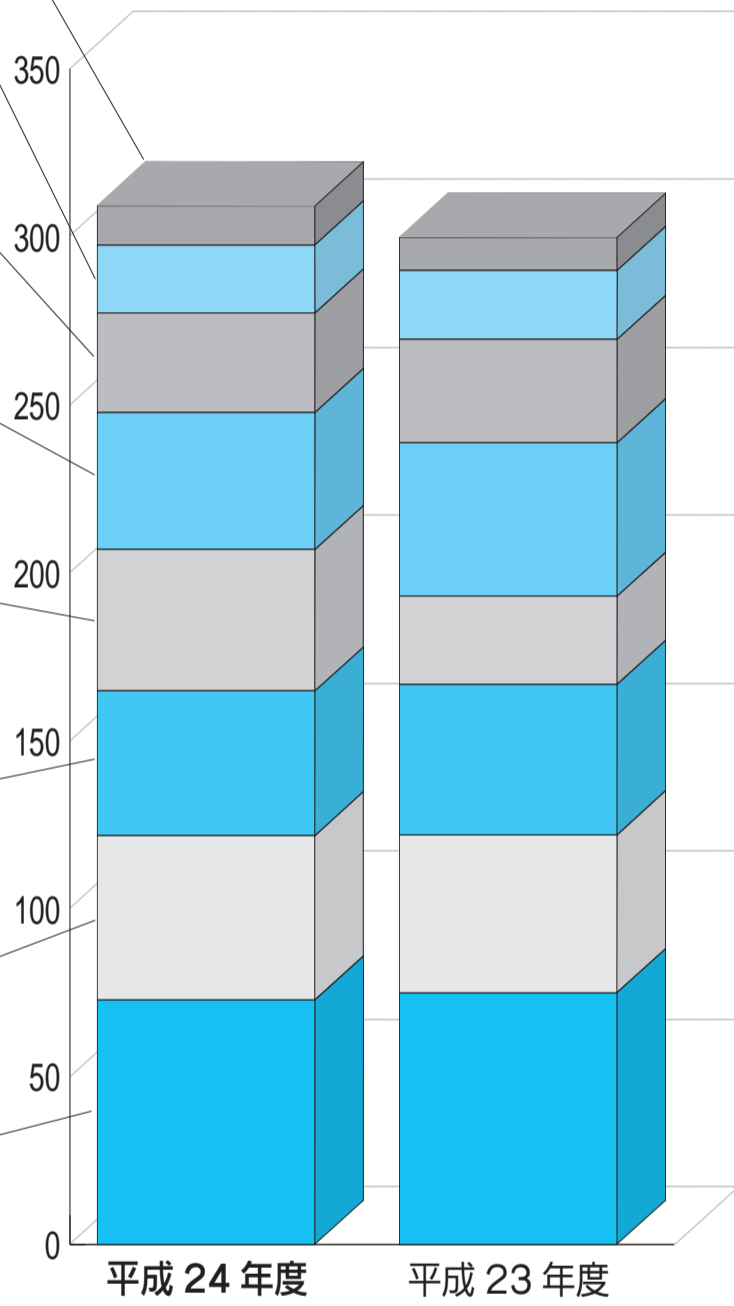
総務費  
43 億 1,005 万 3 千円(13.9%)  
● 市の全般的な運営や庁舎維持管理などの経費

教育費  
48 億 9,089 万円(15.9%)  
● 小・中学校の運営・整備や社会教育などの経費

民生費  
72 億 7,731 万円(23.6%)  
● 高齢者・障がい者・子どものための福祉や、生活保護などの経費

平成 24 年度  
一般会計歳出  
309 億 1,000 万円

平成 23 年度  
一般会計歳出  
299 億 7,000 万円



● 後期高齢者医療…5 億 3,728 万 6 千円  
後期高齢者医療制度の保険料の徴収や保険証の引き渡しなどの事務について行います。

● 介護保険…37 億 1,894 万 6 千円  
虚弱高齢者・要支援・要介護状態となった人へ、必要な保険給付を行います。  
また、高齢者やその家族へ総合的な支援を行います。

市民と行政がともに歩み健んで自立したまちをつくる  
《住民自治・協働・行財政》

- 広報活動に要する経費 (4,824 万円)
- 市民活動支援事業 (1,344 万円)
- 町内会等に要する経費 (3,599 万円)
- 町内会地区集会所等に要する経費 (4,082 万円)
- 情報基盤整備に要する経費 (1 億 1,733 万円)

● 特別会計…131 億 303 万 9 千円

● 国民健康保険…73 億 3,124 万 3 千円  
被保険者の疾病・負傷・出産・死亡の際に必要な保険給付を行います。

● 下水道事業…15 億 1,556 万 4 千円  
排水施設の整備を行い、清潔で快適なまちづくりを行います。

● 介護保険…37 億 1,894 万 6 千円  
虚弱高齢者・要支援・要介護状態となった人へ、必要な保険給付を行います。  
また、高齢者やその家族へ総合的な支援を行います。

● 後期高齢者医療…5 億 3,728 万 6 千円  
後期高齢者医療制度の保険料の徴収や保険証の引き渡しなどの事務について行います。

● 企業会計(水道事業会計)…6 億 9,567 万 4 千円  
供給した水道水の料金収入が主な財源です。独立採算制が採られています。

特定事業を行う場合に、一般会計と経理を区分する必要があるときに設ける会計。本市では、次の 4 つの会計が設けられています。

# 外国人に係る

## 登録手続きが変わります

平成 21 年 7 月 15 日、「出入国管理及び難民認定法及び日本国との平和条約に基づき日本の国籍を離脱した者等の出入国管理に関する特例法の一部を改正する等の法律」が公布されました。今回、新たな在留管理制度が平成 24 年 7 月 9 日から導入されることになり、外国人登録制度は廃止されます。

### 【外国人登録証明書が変わります】

これまでの「外国人登録証明書」に代わり、※中・長期在留者には新たに「在留カード」が交付されます。

※中・長期在留者：観光目的などの短期滞在者などを除く、3 カ月を超えて在留期間が決定された人。

現在お持ちの「外国人登録証明書」は、新たな制度が始まると同時に廃止されます。

表 1 ◎「外国人登録証明書」が「在留カード」とみなされる期間◎

永住者	16 歳以上	平成 27 年 7 月 8 日まで。
	16 歳未満	平成 27 年 7 月 8 日または 16 歳の誕生日のいずれか早い日まで。
特定活動 (5 年以上の在留期間を付与されている人)	16 歳以上	在留期間の満了日または平成 27 年 7 月 8 日のいずれか早い日まで。
	16 歳未満	在留期間の満了日、平成 27 年 7 月 8 日または 16 歳の誕生日のいずれか早い日まで。
上記以外の在留資格	16 歳以上	在留期間の満了日。
	16 歳未満	在留期間の満了日または 16 歳の誕生日のいずれか早い日まで。

◆みなされる期間が「外国人登録証明書」に記載されている次回確認申請期間よりも短い場合がありますのでご注意ください。

表 2 ◎外国人登録証明書 (特別永住者) の次回確認申請期間◎

平成 24 年 7 月 9 日から 3 年以上の人	旧外国人登録法に基づく確認期間の始期であるその人の誕生日まで (例えば、確認期間が「2019 年 4 月 1 日から 30 日以内」の人であれば、「2019 年 4 月 1 日」までが有効期限となります)。
平成 24 年 7 月 9 日から 3 年未満の人	平成 27 年 7 月 8 日まで ※確認期間が改正法の平成 24 年 7 月 9 日 (改正法の施行日) から 3 年以内に到来する人は、施行日から 3 年以内に申請してください。

ただし、「特別永住者証明書」には「有効期限」があり、「特別永住者証明書」とみなされる「外国人登録証明書」についても有効期限までに市民課の窓口で有効期間更新申請を行う必要があります。

がります (表 2 を参照)。  
◆「特別永住者証明書」の事前交付申請  
7 月 9 日からの新制度移行後に、新たに交付される「特別永住者証明書」の事前交付申請を、市民課で受け付けています。  
ただし、現在の「外国人登録証明書」は、新しい制度移行後

も当面の間 (表 2) は使用することができません。新制度後に新たな「特別永住者証明書」をすぐに希望されない人は、事前の交付申請は不要です。  
◆申請期間：7 月 6 日 (金) まで。  
※なお、事前交付申請をされた場合でも、新しい「特別永住者証明書」の交付は、7 月 9 日以降、おおむね 3 週間以降に市民課窓口で交付となります。  
◆手続きに必要なもの  
① 旅券 (パスポート)。お持ちでない人は、市民課窓口で理由

その結果、これまで別々の制度で把握していた複数国籍世帯 (外国人と日本人で構成する世帯・異なる外国籍で構成する世帯) について、世帯全員が記載された住民票の写しなどが発行できるようになります。  
◆住民票が作成される外国人  
観光目的などの短期滞在者などは除きます (表 3、4 を参照)。  
なお、入国管理局 (以下「入管」) や市民課への手続き忘れなどで、外国人登録証明書の在留期間・資格の更新がされていない人は、住民票が作成されないのを、お早めに所定の手続きをしてくださいます。

表 3 ◎住民票が作成される外国人◎

中・長期在留者 (在留カード交付対象者)	3 カ月以下の在留期間が決定された外国人や、短期滞在・外交・公用の在留資格が決定された者以外の外国人。
特別永住者 (特別永住者証明書交付対象者)	入管特例法により定められている特別永住者。
一時庇護許可者または仮滞在許可者	入管法の規定で一時庇護のための上陸の許可を受けた外国人 (一時庇護許可者) や、難民認定申請を行い、仮に我が国に滞在することを許可された外国人 (仮滞在許可者)。
出生による経過滞在外者または国籍喪失による経過滞在外者	外国人となった事由が出生や日本国籍喪失である人 (その事由が生じた日から 60 日までの間は在留資格を有することなく在留することができます)。

表 4 ◎住民票が作成されない外国人◎

「3 カ月以下」の在留資格が決定された人
「短期滞在」の在留資格が決定された人
「外交」または「公用」の在留資格が決定された人
そのほか、法務省令で定めるものに該当する人
在留資格を有しない人 (不法滞在・オーバーステイなど)

仮住民票の内容を確認していただき、内容が実情と異なる場合は、外国人登録法に基づいた変更申請などの所定の手続きを市民課窓口で行ってください。  
【仮住民票作成対象者】  
① 市町村の外国人登録原票に登録されている外国人。  
② 改正住民法の施行日 (平成 24 年 7 月 9 日) において、当該市町村の外国人住民に該当すると見込まれる外国人。  
※新制度や手続きに関する詳細については、次のホームページをご覧ください。  
▼法務省ホームページ「新しい在留管理制度がスタート！」

### ◎市役所や入国管理局への届出方法が変わります◎

◎住所変更に関する届出 (新しい制度では、住所を変更する時に、下記の届出が必要です)	
新規に入国した場合	新住所の市区町村へ世帯全員の「在留カード」などを持参し、転入の届出をしていただきます。なお、同一世帯内の世帯主が外国人住民である場合は、本人と世帯主との続柄を証明する公的な文書が必要です。
他市区町村から印西市に転入した場合	これまで住んでいた市区町村から発行された「転出証明書」と世帯全員の「在留カード」または「特別永住者証明書」を持参し、住み始めてから 14 日以内に転入届をすることになります。
印西市から他市区町村に転出する場合	あらかじめ転出届をして「転出証明書」の交付を受けてください。この「転出証明書」と世帯全員の「在留カード」または「特別永住者証明書」を添えて、転入届をすることになります。また、1 年もしくは期間未定で国外に転出する場合は、再入国許可を得ている場合であっても、原則として市区町村に転出届をしてください。
◎在留資格等の変更届 在留資格や在留期間の変更について、現在は入管と市役所の両方に届出が必要ですが、新しい制度が始まってからは地方入国管理官署への届出だけで済みます。 ※特別永住者の人については、今までどおり市民課窓口で届出を受け付けます。	
◎外国人登録法が廃止されます 7 月 9 日に新しい制度が始まると同時に、現在の外国人登録法は廃止され、外国人登録の情報を記載してある「外国人登録原票」は、各市区町村から国 (法務省) へ送ることになっています。そのため、今までの市役所で発行していた「登録原票記載事項証明書」は発行されなくなります。	

変更申請などの所定の手続きを市民課窓口で行ってください。  
【仮住民票作成対象者】  
① 市町村の外国人登録原票に登録されている外国人。  
② 改正住民法の施行日 (平成 24 年 7 月 9 日) において、当該市町村の外国人住民に該当すると見込まれる外国人。  
※新制度や手続きに関する詳細については、次のホームページをご覧ください。  
▼法務省ホームページ「新しい在留管理制度がスタート！」  
(http://www.immi-mo.go.jp/newimmact\_1/index.html)。  
▼法務省ホームページ「特別永住者の制度が変わります！」  
(http://www.immi-mo.go.jp/main\_sosiki/ichi\_gyousei/c-gyousei/zairyu.html)。  
●市民課戸籍班 (☎内線 2・2・233)。

## シリーズ・心の道標③ 「あなたの身近な相談窓口」

■社会福祉課障害福祉班 (☎内線 268)

印西市内、千葉県内では、心の健康相談、ひきこもりや思春期問題など精神保健福祉の相談に応じる窓口を開設しています。一人で悩まずに、相談してみたいいかがですか。

相談窓口名称	電話番号	受付時間
印西市社会福祉課 障害福祉班	42-5111	開庁時間
千葉県精神保健福祉センター	043-263-3893 043-268-7830 043-268-7474	月曜日～金曜日 午前 9 時～午後 6 時 30 分
印旛健康福祉センター	043-483-1133	午前 9 時～午後 5 時
千葉県ひきこもり地域支援センター	043-209-2223	月曜日～金曜日 午前 9 時 30 分～午後 4 時 30 分
成田地域生活支援センター (市委託)	35-7771	月・水・木・金・日曜日 午前 9 時～午後 4 時
いんば障害者相談センター (市委託)	99-2501	月曜日～日曜日

市では、社会福祉課障害福祉班で保健師・精神保健福祉士が相談に応じます。

高齢者福祉計画および介護保険事業計画を策定

住み慣れた地域で安心して暮らせるまちづくりを目指して

市では平成24年度～26年度までの高齢者福祉施策および介護保険事業を推進するため、「高齢者福祉計画及び介護保険事業計画」を策定しました(策定した計画書は、5月中に市ホームページなどで公開予定です)。

計画の理念 「いきいき あんしん 生涯現役のまち」

市では高齢者が地域で安心して暮らすことができるように、健康づくりや介護予防事業を推進するとともに、高齢者の自主的な社会活動や生きがい活動を促進します。

また、介護を要する状態になっても、できる限り住み慣れた地域や家庭で自立した生活が継続できるよう、地域包括ケアシステムの実現に向けた取り組みを指すとともに、介護保険給付サービス見込み量とその確保、制度の円滑な実施に向け、取り組みを定めています。

【基本目標1】いきいき長寿のまちづくり…高齢者をはじめ、す

べての市民がいつまでも心身ともに健やかに暮らせるまちづくりを進めます。

【基本目標2】安心して暮らせるまちづくり…介護が必要になっても、住み慣れた地域で安心して暮らせるよう、介護基盤が充実したまちづくりを進めます。

【基本目標3】共に支え合う生涯現役のまちづくり…高齢者がいきいきと自立した生活を確保できるよう、生きがい活動や交流活動に積極的に参加し、すべての市民が共に支え合う、豊かな福祉のまちづくりを進めます。

【重点課題1】生活習慣病予防・介護予防の推進…市の保健計画「健康いきいき21(改定版)」が指す、すべての市民が健康

で安心していつまでもいきいきと暮らせるまちを実現するため、生活習慣病予防や、寝たきりや認知症などにならないための介護の予防を推進します。

【重点課題2】介護支援体制の整備…介護が必要な人が住み慣れた地域で安心して暮らせるよう支援する体制を整える必要があることから、認知症高齢者をはじめとした施設入所待機者の解消を図るため、施設の整備を促進します。

【重点課題3】支え合うまちづくりの推進…市では、高齢者を含めた要介護者の日常の見守り活動をはじめ、災害時などに迅速的確な支援ができるようにするため、地域ぐるみの連携体制の構築に努めます。

また、地域の中で助け合いや見守りなど、高齢者に対するボランティア活動の活性化に努めるとともに、高齢者の社会参加を促進するため、介護支援ボランティア制度の拡充を図ります。

介護福祉課介護保険班(☎内線277)。

「コンビニ」や「ペイジー」で市税などの納付が可能に

平成24年度から、市税などの納付が市役所や金融機関の窓口のほかに、コンビニエンスストア(バーコードのある納付書)とペイジー(左記のペイジーマークのある納付書)で納付ができるようになりました。

Table with 3 columns: 市税などの種類, コンビニ, ペイジー. Rows include 市民税・県民税, 固定資産税・都市計画税, etc.

◆コンビニ…バーコードのある納付書。◆ペイジー…上記のペイジーマークのある納付書。

Table with 3 columns: エブリワン, MMK 設置店, くらしハウス, etc. under the heading '取り扱いのできるコンビニエンスストア一覧'.

市税や保険料の納付は、口座振替で。市では便利で確実な口座振替のご利用を推進しています。

Table with 2 columns: 市税・県民税, 固定資産税・都市計画税, etc. under the heading '口座振替のできる市税や保険料'.

Table with 3 columns: 千葉銀行, 西印旛農業協同組合, りそな銀行, etc. under the heading '口座振替をご利用できる金融機関'.

納付期限にご注意ください。本紙11ページで、それぞれの納付期限を紹介しています。ご参照ください。

今後、子育て家庭を支援するため、多様なニーズに対応する「保育ママ事業」などの保育サービスの充実に努めながら、「子育てしやすいまち印西」が実感できるまちづくりを進めたいと考えています。

介護保険料が今年度から新しくなります

高齢者福祉計画および介護保険事業計画の策定により、平成24年度～26年度までの第一号被保険者(65歳以上)の介護保険料が新しくなります。新たな保険料では、低所得者層への配慮など所得に応じた公平な負担となるよう、被保険者の段階および保険料額を下表のとおり区分けしております。

この中で、基準となる段階は第5段階、保険料額は、年間50,400円(月額4,200円)となります。介護福祉課介護保険班(☎内線277)。

平成24年度の介護保険料

Table with 4 columns: 段階, 対象(基準は第5段階), 保険料率, 年間金額( )内は月額. Rows 1-12.

広報いきいき市長室

山崎山洋

本号の4、5ページで掲載しましたが、平成24年度の当初予算が確定し、6つの基本目標にそって主要事業を実施してまいります。数多くある主要事業の中から、今回は平成24年度新たに実施する「グループ型小規模保育事業」についてお話しします。

市内における昨年度の保育所待機児童数は、千葉ニュータウン区域を中心とした新規分譲に伴う乳幼児数の急激な増加や、出産後の早期復職、出産を契機とした共働き世帯の増加などにより増加傾向が続き、平成23年2月現在では125人にのぼりました。

各公民館主催事業

Table with columns: 会場・問い合わせ先, 講座名, 内容・目的, 日程, 対象, 定員, 費用, 申し込み. Lists various activities across different community centers.

今年も各公民館では、さまざまな事業を主催します。個人で参加するもよし、友人を誘って一緒に参加するもよし、奮ってご参加ください。各講座の申し込み、詳細については、各会場まで直接お問い合わせください。

公民館で各種講座にチャレンジしてみよう！

お知らせ

パート I

凡例 曜日 会場 内容 対象 定員 費参加費 申し込み 問い合わせ HP ホームページ メールアドレス 他そのほか 携帯帯電話

重複申し込みのできない事業

小学生を対象とした事業は、できるだけ多くの方に参加の機会を提供するため、上表の4事業について、それぞれ他館の事業と重複しての申し込みができません。あらかじめご了承ください。

申し込み方法... 4月7日(土)・午前9時～午後5時、8日(日)・午前9時～正午に直接各館の窓口、または電話にて受け付け(定員を超えた場合は抽選。定員に満たない場合は先着順で、定員になり次第締め切りとします)。

中央駅前地域交流館リニューアルオープン記念行事

【展示発表】 風会(ひまわり書道会)、俳句(向日葵会)、創の会、水墨画(アネモネの会)・(創の会)、水画(うすずみ会)、七宝焼(あやサークル)、刻字(印西刻字愛好会)、書道(道画ほか(高齢者クラブ))

【実技発表】

Table with columns: 内容・団体名, 時間, 会場. Lists performance activities like Taiko, calligraphy, and dance.

【模擬店】

パン、クッキー、花、小物 交流ホール

リニューアル記念行事開催... 長年みなさんに親しまれ、利用していただいた中央駅前センターが「中央駅前地域交流館」にリニューアルされ、利用団体懇話会主催でリニューアルオープン記念行事を開催します。

手づくりゆづりタイム

毎月第2・第4水曜日に実施していた「手づくりゆづりタイム」が、4月から毎月第1・第3水曜日に変更になります。

高花老人福祉センター

高花老人福祉センター(保健福祉センター内) 2112

高花老人福祉センター

間を見つけてみませんか。4月22日(日)・午前10時～午後3時。

◆合唱の集い 日ごろの練習の成果を文化ホールのステージで発表してみませんか。11月3日(祝) 場文化ホール(大森)。

◆ダンスフェスティバル INZAI vol.7 第7回市民文化祭「合唱の集い」とダンスフェスティバル

そのほか 市内在住で60歳以上の人。定員15人。

◆タンクスフェスティバル INZAI vol.7 日ごろの練習の成果をステージで発表してみませんか。11月18日(日)。

市内在住・在学・在勤者か市内で活動するダンス団体、個人フェスティバル要項に賛同し、準備・運営に協力できる人。

市内合唱サークル。発表曲は12分程度。ピアノ奏者は各自で手配。準備・運営に協力できる人。

参加者打ち合わせ: 5月27日(日)・午前9時30分から文化ホールで開催。

5月7日(月) (必着) までに所定の申込用紙に必要事項を記入し、左記または各公民館まで。

申し込み可(申込用紙は生涯学習課、各公民館窓口)に留意。市ホームページからもダウンロード可。

市内在住・在学・在勤者か市内で活動するダンス団体、個人フェスティバル要項に賛同し、準備・運営に協力できる人。

市内合唱サークル。発表曲は12分程度。ピアノ奏者は各自で手配。準備・運営に協力できる人。

※いずれも詳しくは左記まで。 生涯学習課文化班(T270) 1396 印西市大森2364 | 2・☎内線544・FAX 0033333 syougaku@ml.city.inzai.chiba.jp



市指定無形民俗文化財

「八幡神社の獅子舞」

印西市の無形民俗文化財に指定されている八幡神社の獅子舞は、オヤジ(親獅子)、セナ(若獅子)、カカ(雌獅子)が舞う三頭獅子舞で、家内安全と五穀豊穡を祈願して奉納されます。ご家族で勇壮な舞をご覧になりませんか。

【日時】4月15日(日)・正午。【会場】辺田前コミュニティセンター(中根)。【参加費】44・546。

印西ふるさと案内人協会の「平岡鳥見神社の獅子舞見学」

千葉県指定無形民俗文化財・平岡鳥見神社の獅子舞見学と小林地区の文化財めぐりをしてみませんか。

【日時】5月3日(祝)・午前10時(受け付け9時30分)。雨天決行。【会場】小林コミュニティプラザ(集合場所)。

【定員】50人。【参加費】一人300円。

他歩きやすい服装と靴で、昼食・飲み物・帽子など持参。【申込】4月29日(祝)までに電話か、住所・氏名・電話番号を記入したものをFAXで左記へ。

さわやか散策会

「自然と歴史を求めて」

【日時】4月15日(日)・午前9時30分。【会場】船橋市の江戸期の面影を残す街並みのウォッチングをします。午後はお花見も(希望者)。約2.5km。

12時30分。【集合】京成電鉄大神宮下駅前。解散は船橋市勤労市民センター前(JR船橋駅そば)。

【日時】4月27日(金)・午前9時30分。午後3時30分。【集合】北総線印西牧の原駅。

【日時】4月7日(土)・午前9時～10時30分受け付け(地図配布後、順次スタート)。

【日時】4月25日(水)・午前9時～10時。【参加費】500円(保険料を含む)を当日徴収します。

第27回北総ウォーク

春風を受け、健康的に体を動かす「北総ウォーク」を楽しみませんか(北総線沿線地域活性化協議会後援)。

【日時】4月25日(水)・午前9時～10時。【参加費】500円(保険料を含む)を当日徴収します。

【日時】4月25日(水)・午前9時～10時。【参加費】500円(保険料を含む)を当日徴収します。

【日時】4月25日(水)・午前9時～10時。【参加費】500円(保険料を含む)を当日徴収します。

【日時】4月25日(水)・午前9時～10時。【参加費】500円(保険料を含む)を当日徴収します。

【日時】4月25日(水)・午前9時～10時。【参加費】500円(保険料を含む)を当日徴収します。

スポーツ

2012印西アスレチックス

市民を対象とした陸上競技大会です。記録へチャレンジしてください。

【日時】5月3日(祝)・午前9時30分(受け付け8時15分～8時30分)。雨天決行。

【日時】5月3日(祝)・午前9時30分(受け付け8時15分～8時30分)。雨天決行。

【日時】5月3日(祝)・午前9時30分(受け付け8時15分～8時30分)。雨天決行。

【日時】5月3日(祝)・午前9時30分(受け付け8時15分～8時30分)。雨天決行。

【日時】5月3日(祝)・午前9時30分(受け付け8時15分～8時30分)。雨天決行。

【日時】5月3日(祝)・午前9時30分(受け付け8時15分～8時30分)。雨天決行。

【日時】5月3日(祝)・午前9時30分(受け付け8時15分～8時30分)。雨天決行。

【日時】4月19日～6月28日までの毎週木曜日・午前10時～11時(5月3日を除く全10回)。

リフレッシュヨガ

未経験者および初心者対象。呼吸、ポーズ、瞑想などを行い、身体をリラックスさせ、心身のバランスを整えます。

【日時】4月20日～6月29日までの毎週金曜日・午前10時～11時(5月4日を除く全10回)。

【日時】4月20日～6月29日までの毎週金曜日・午前10時～11時(5月4日を除く全10回)。

第14回市民春季空手道大会

【日時】6月3日(日)・午前9時30分(受け付けは9時)。

【日時】6月3日(日)・午前9時30分(受け付けは9時)。

【日時】6月3日(日)・午前9時30分(受け付けは9時)。

【日時】6月3日(日)・午前9時30分(受け付けは9時)。

【日時】6月3日(日)・午前9時30分(受け付けは9時)。

【日時】4月20日(金)までに左記へメールで。参加費は現金書留(必着)で左記へ(当日受付不可)。

市民パークゴルフ大会

【日時】4月17日(火)・午前9時～(受け付けは8時)。

【日時】4月17日(火)・午前9時～(受け付けは8時)。

【日時】4月17日(火)・午前9時～(受け付けは8時)。

第7回小林鯉のぼり大会を開催

【日時】5月5日(祝)・午前10時～午後3時(式典)。

【日時】5月5日(祝)・午前10時～午後3時(式典)。

【日時】5月5日(祝)・午前10時～午後3時(式典)。

【日時】5月5日(祝)・午前10時～午後3時(式典)。

【日時】5月5日(祝)・午前10時～午後3時(式典)。

文化ホール情報

倍賞千恵子コンサート

【日時】6月9日(土)・午後3時開演。【会場】文化ホール。

【日時】6月9日(土)・午後3時開演。【会場】文化ホール。

【日時】6月9日(土)・午後3時開演。【会場】文化ホール。

一青窈

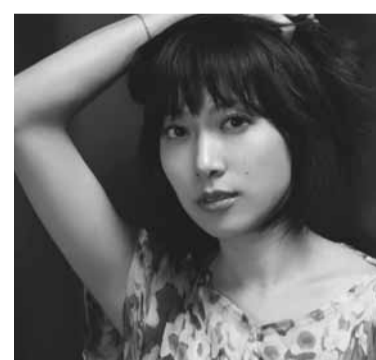
【日時】6月16日(土)・午後6時開演。【会場】文化ホール。

【日時】6月16日(土)・午後6時開演。【会場】文化ホール。

【日時】6月16日(土)・午後6時開演。【会場】文化ホール。

【日時】6月16日(土)・午後6時開演。【会場】文化ホール。

【日時】6月16日(土)・午後6時開演。【会場】文化ホール。



「ハナミズキ」の一青窈さんによる、昭和歌謡曲のカバーをメインにしたライブです。

# お知らせ

## パート II

凡例 随日時 場会場 内容 対象 定員 参加費 申し込み 問い合わせ HP ホームページ メールアドレス その他 携帯帯電話

### 募集

#### 任期付職員 (保育士・幼稚園教諭)

- 募集人数：5人程度。
- 勤務場所：市立保育園・幼稚園など。
- 勤務開始日：5月1日(火)（申請者の申し出で変更は可）。
- 勤務時間・給料：下表参照。
- 応募資格：保育士または幼稚園教諭の資格を有し、普通自動車運転免許を取得済みの人。
- 地方公務員法第16条（欠格条項）の各号のいずれかに該当する人は応募不可。

#### ●任期付職員(保育士・幼稚園教諭)●

職種	勤務時間	給料月額	業務内容
・保育士 ・幼稚園教諭	月～土曜日のうち週5日(1日6時間)	122,864円	保育園・幼稚園などでの保育業務
	月～土曜日のうち週4日(1日7時間45分)	126,960円	
備考		・経験年数により昇給加算があります。 ・そのほか、通勤手当(距離に応じて)・期末手当の支給あり。	

●社会福祉課保護班（☎内線251）。

●**◆印旛地域包括支援センター**  
 ●募集人数：1人。

●雇用期間：5月1日(火)。

●勤務時間・賃金：週1日程度(月～金曜日・午前9時～午後5時のうち6時間程度)。時給1,140円～1,230円(職種による)。

●別途交通費支給。

●主な業務：介護予防支援計画作成業務。

●応募資格：任用日現在、満65歳未満の心身共に健康で、介護支援専門員または保健師・看護師の資格を有し、普通自動車運転免許を取得済みの人。

●4月20日(金)までに履歴書(写真張り付け)、資格者証の写しを添えて、左記まで持参。

●印旛地域包括支援センター(印旛支所内) ☎1115。

#### ◆保育士

●市立保育園で勤務する非常勤の保育士を募集します(登録制)。

●業務内容：保育に関すること。

●勤務場所：市立保育園。

●勤務時間：平日は午前7時～午後7時、土曜日は午前7時～午後5時の間で、次のとおり。

①一日7・5時間程度。②一日6時間程度、週20時間未満(シフト体制)。③午前7時～9時30分、午後4時～7時の延長保育時間。

●園の状況により勤務時間が多少異なります。

●応募資格：保育士の資格を有し、健康で保育の仕事に情熱を持つ65歳未満の人。

●賃金：時給1,020円。

●通勤手当あり。

●履歴書(自署・写真張り付け)と、資格証明書の写しを左記まで提出。

●4月16日(月)・午後5時までに、市販の履歴書(写真張り付け)に必要事項を記入し、左記まで直接持参または郵送(必着)。

●**◆学童保育指導員**  
 ●学童クラブで学童保育指導員として勤務できる人を募集します(登録制)。

●勤務時間：シフト制。通常下校時～午後7時。土曜日および夏休みなどの期間は、午前8時～午後7時。

●応募資格：心身共に健康な65歳未満の人で、保育に対する理解が深く、熱意のある人。

●賃金：時給830円(通勤手当あり)。

●履歴書(自署・写真張り付け)および登録用紙(左記窓口で配布、またはホームページからダウンロード可)に必要事項を記入し、左記まで持参または郵送。

●保育課管理班(〒270-1396印西市大森2364-2) ☎内線224、225。

●**◆パート職員(農地データ整理)**  
 ●募集人数：2人(前期採用者は5月より勤務、後期採用者は10月より勤務)。

●雇用期間：前期採用者は5月7日～10月31日。後期採用者は10月1日～平成25年3月31日(ともに予定)。

●勤務時間：平日・午前9時～午後4時(正午～午後1時は休憩)。

●募集人数：農地データの確認・整理、パソコン入力作業など。

●応募資格：60歳くらいまでの健康な人。

●賃金：時給830円(通勤手当あり)。

●4月23日(月)・午前10時から、市役所で面接あり。

●4月16日(月)・午後5時までに、市販の履歴書(写真張り付け)に必要事項を記入し、左記まで直接持参または郵送(必着)。

●履歴書の本人希望記入欄または欄外に前期採用希望か後期採用希望のどちらか一つを記入してください。

●選考方法：書類および面接。

●農業委員会事務局庶務班(〒270-1396印西市大森2364-2) ☎内線733)。

#### 地域審議会委員

市では、合併に伴い設置している「地域審議会」の委員の任期満了により、新たに委員を募集します。

#### ◆地域審議会の概要

地域審議会は、市民からの意見を新市のまちづくりに反映するため、市長の諮問に応じる機関です。

この審議会は、印旛地区(合併前の印旛村)と本埜地区(合併前の本埜村)にそれぞれ委員10人以上で組織され、各地区に係る次の事項について審議し、市長に答申を行います。

▼新市基本計画(合併新市のまちづくりの基本的な指針を示した計画)の変更および執行状況に関する事項。

▼総合計画の策定および変更に関する事項。

●募集人数：印旛・本埜地区からそれぞれ3人以内。

●任期：委嘱の日から2年。

●応募資格：印旛・本埜地区に居住する満20歳以上の人(4月1日現在)で、年数回の会議(原則として平日の昼間に開催)に参加ができ、審議に際して意見を述べることができる人。

●ほかの審議会委員になっている人は応募不可。また、転居転

出などで居住地区が変わると委員の資格が失われます。

●報酬：7,500円/日。

●4月30日(休)(消印有効)までに左記窓口①に審議会等の委員応募申込書(定められた様式に必要事項をすべて記入)、②小論文(これからの地域づくりについて)と題して、原稿用紙に800字程度でまとめたもの)を持参または郵送(応募に要する諸費用は本人負担)。

#### おわびと訂正

「広報いんざい」3月1日号7ページの「外国人のための日本語講座学習者募集」の問い合わせ先にあった、三木様の電話番号を「電話090-6797-2043」と掲載しましたが、正しくは「電話080-4412-2366」です。

また、同号6ページ、ミニガイドパートII内、「オペラ出演者募集」の中で、公演日を9月20日と掲載しましたが、正しくは9月30日(日)です。

おわびして訂正いたします。

●**◆印西市国際化推進懇談会委員**  
 市では印西市国際化推進方針に基づき、市の国際化を推進するに当たり、市民の意見などを反映させるため、印西市国際化

推進懇談会の委員を募集します。

●募集人数：3人以内。

●任期：委嘱の日から2年間。

●応募資格：市内在住の満20歳以上(4月1日現在)の人で、年数回の会議(原則として平日の日中に開催)に参加ができ、本市の国際化を推進するための事項について意見を述べられる人。

●4月30日(休)(消印有効)までに、応募書類①②を左記まで持参もしくは郵送(応募に要する諸費用は本人負担)。

●なお、応募書類の返却はしません。

●**【提出書類】**①審議会等の委員応募申込書：必要事項をすべて記入(左記窓口、各支所・出張所・公民館・図書館に設置。また、市ホームページからダウンロード可)。②小論文(「外国人との共生社会づくりについて」と題して、共生社会づくりに対する考えを800字程度でまとめたもの。用紙は任意)。

●選考は「審議会等の委員応募申込書」および小論文を選考材料として、公募委員を決定。

●応募状況や提出書類の内容により、面接を実施する場合あり。選考結果は応募者全員に通知します。

●企画画政策課企画政策班。

視聴覚ライブラリー

運営委員会委員

教育委員会では、視聴覚ライブラリーの運営に関する諮問に応じ、調査・審議を行い、市民のみなさんの意見を事業に反映させるため、視聴覚ライブラリー運営委員会の委員を募集します。

- 募集人数：2人以内。
●応募資格：市内在住の20歳以上で、視聴覚ライブラリーの運営について関心があり、学識経験を有する人。また、原則平日昼間に開催する委員会に出席ができ、市からほかの委員の委嘱を受けていない人。
※会議は必要に応じて随時開催(年2回程度)。

●報酬：会議1回につき7,500円。

4月21日(出) (消印有効) までに応募用紙(生涯学習課、各公民館に用意。市ホームページからもダウンロード可)と小論文を左記まで郵送または持参。
※小論文は「視聴覚ライブラリーに対する考え方」をテーマに1,200文字以内。

視聴覚ライブラリー(〒2770-1327 印西市大森3934-1・中央公民館内) ☎④2911)。

公益信託印西市まちづくりファンド応募団体

公益信託印西市まちづくりファンドでは、市民活動団体のための助成を行っています。このたび、平成24年度の応募団体を募集します。

- 助成コースおよび金額：右下表参照。
4月2日(月)～27日(金)に千葉銀行資産運用サポート部・印西支

公益信託印西市まちづくりファンドコース一覧

Table with 3 columns: 区分, コース名, 助成金額など. Includes details for A, B, and C courses.

※詳しくは「応募の手引き」を参照。「応募の手引き」は千葉銀行資産運用サポート部・印西支店・千葉ニュータウン支店・印西支店・千葉ニュータウン支店・印西支店の原支店へ提出(書類の事前相談は資産運用サポート部のみ)。

先へ(先着順)。
ぐみの里市民農園管理者・吉岡(☎⑧3752)。
利根川を見守る 河川愛護モニター
●委嘱期間：7月1日～平成26年6月30日(予定)。
●応募資格：印西市内に在住する利根川または手賀川が近くの満20歳以上の市民。

ぐみの里市民農園利用者

- 区画面積：25㎡。
●募集区画面数：6区画。
●利用料金：1区画9,000円(年額)。
●利用期間：契約日～平成25年3月31日。
●区内面積：25㎡。
●募集区画面数：6区画。
●利用料金：1区画9,000円(年額)。

交通安全推進隊
身近な地域でボランティアとして交通安全活動を実践する「交通安全推進隊」を募集します。現在約4,100人の人が、通学路での街頭指導や高齢者の自宅を訪問しての啓発、イベントでの交通安全活動など、身近な地域の交通安全活動に熱心に取り組んでいます。
隊員登録した人には、安心して活動するためのボランティア保険の加入や帽子の支給などを行

交通安全推進隊
身近な地域でボランティアとして交通安全活動を実践する「交通安全推進隊」を募集します。現在約4,100人の人が、通学路での街頭指導や高齢者の自宅を訪問しての啓発、イベントでの交通安全活動など、身近な地域の交通安全活動に熱心に取り組んでいます。
隊員登録した人には、安心して活動するためのボランティア保険の加入や帽子の支給などを行

交通安全推進隊
身近な地域でボランティアとして交通安全活動を実践する「交通安全推進隊」を募集します。現在約4,100人の人が、通学路での街頭指導や高齢者の自宅を訪問しての啓発、イベントでの交通安全活動など、身近な地域の交通安全活動に熱心に取り組んでいます。
隊員登録した人には、安心して活動するためのボランティア保険の加入や帽子の支給などを行

交通安全推進隊
身近な地域でボランティアとして交通安全活動を実践する「交通安全推進隊」を募集します。現在約4,100人の人が、通学路での街頭指導や高齢者の自宅を訪問しての啓発、イベントでの交通安全活動など、身近な地域の交通安全活動に熱心に取り組んでいます。
隊員登録した人には、安心して活動するためのボランティア保険の加入や帽子の支給などを行

交通安全推進隊
身近な地域でボランティアとして交通安全活動を実践する「交通安全推進隊」を募集します。現在約4,100人の人が、通学路での街頭指導や高齢者の自宅を訪問しての啓発、イベントでの交通安全活動など、身近な地域の交通安全活動に熱心に取り組んでいます。
隊員登録した人には、安心して活動するためのボランティア保険の加入や帽子の支給などを行

交通安全推進隊
身近な地域でボランティアとして交通安全活動を実践する「交通安全推進隊」を募集します。現在約4,100人の人が、通学路での街頭指導や高齢者の自宅を訪問しての啓発、イベントでの交通安全活動など、身近な地域の交通安全活動に熱心に取り組んでいます。
隊員登録した人には、安心して活動するためのボランティア保険の加入や帽子の支給などを行

交通安全推進隊
身近な地域でボランティアとして交通安全活動を実践する「交通安全推進隊」を募集します。現在約4,100人の人が、通学路での街頭指導や高齢者の自宅を訪問しての啓発、イベントでの交通安全活動など、身近な地域の交通安全活動に熱心に取り組んでいます。
隊員登録した人には、安心して活動するためのボランティア保険の加入や帽子の支給などを行

交通安全推進隊
身近な地域でボランティアとして交通安全活動を実践する「交通安全推進隊」を募集します。現在約4,100人の人が、通学路での街頭指導や高齢者の自宅を訪問しての啓発、イベントでの交通安全活動など、身近な地域の交通安全活動に熱心に取り組んでいます。
隊員登録した人には、安心して活動するためのボランティア保険の加入や帽子の支給などを行

交通安全推進隊
身近な地域でボランティアとして交通安全活動を実践する「交通安全推進隊」を募集します。現在約4,100人の人が、通学路での街頭指導や高齢者の自宅を訪問しての啓発、イベントでの交通安全活動など、身近な地域の交通安全活動に熱心に取り組んでいます。
隊員登録した人には、安心して活動するためのボランティア保険の加入や帽子の支給などを行

交通安全推進隊
身近な地域でボランティアとして交通安全活動を実践する「交通安全推進隊」を募集します。現在約4,100人の人が、通学路での街頭指導や高齢者の自宅を訪問しての啓発、イベントでの交通安全活動など、身近な地域の交通安全活動に熱心に取り組んでいます。
隊員登録した人には、安心して活動するためのボランティア保険の加入や帽子の支給などを行

納め忘れのないようご注意ください

市税(料)などの納税通知書・納入通知書などの発送予定日、納付期限は下記のとおりです。口座振り替えの人は、納付期限日に引き落とししますので、残高確認をお願いします。
【土地の課税について】資産税課土地班。
【家屋・償却資産の課税について】資産税課家屋班。
【市県民税・軽自動車税の課税について】市民税課市民税班。
【市県民税・軽自動車税・固定資産税・都市計画税の納付について】市民税課収納管理班。
【国民健康保険税の課税・納付について】国保年金課保険税班。
【後期高齢者医療保険料について】国保年金課高齢者医療年金班。
【介護保険料の賦課・納付について】介護福祉課介護保険班。

平成24年度市税(料)納付期限一覧

Table showing payment deadlines for various taxes (Fixed Asset Tax, City/County Resident Tax, Light Vehicle Tax, National Health Insurance, etc.) by month from April to March.

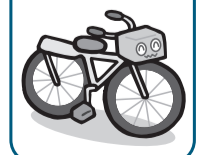
※特別徴収は上記と異なりますので、お問い合わせ下さい。

あなたの力を求めています 印西市消防団員を募集

消防団は、火災時の消火活動や残火処理はもちろん、火災予防などの広報活動、災害に備えた各種訓練を実施しています。
東日本大震災や豪雨などの災害で、被災地における消防団員の献身的な活動は記憶に新しく、地域の防災力の強化に繋がるものです。
印西市消防団では、さらなる消防団活動の充実強化を図るため、「自分たちの地域は自分たちで守ろう」と意欲溢れる人を募集しています。
また、女性部とラッパ部は



お待ちしております



# お知らせ

## パートⅢ

凡例 曜日 時間 会場 内容 対象 定員 参加費 申し込み 問い合わせ HP ホームページ メールアドレス その他 携帯番号

### 福 祉

#### 印西市デイケアクラブ 「いのちのよみ」

●日程：左表のとおり。  
 ◎心の病気で悩んでいる人とその家族など。  
 ◎社会福祉課障害福祉班（☎内線268）。

日時	会場	内容	持ち物など
4月6日(金)・午前10時～正午	総合福祉センター(竹袋)	フリースペース	飲み物など
4月13日(金)・午前10時～正午	総合福祉センター(竹袋)	制作活動	飲み物など
4月20日(金)・午前10時～午後1時	松山下公園 総合体育館(浦部)	運動	軽装、上履き(スリッパ不可)
4月27日(金)・午前10時～午後1時	高花 保健福祉センター	調理実習	エプロン・ふきん、材料費500円程度

#### ◎介護予防事業まるごと教室◎

教室名	会場	内容	実施期間など	問い合わせ
ゆうゆうタイム	保健福祉センター(高花)	簡単な運動、口腔栄養教室、調理実習等(午前) 手工芸など(午後)	5月～翌年3月 第1・3水曜日 午前10時～午後4時	印西地域包括支援センター(☎2922) 高花老人福祉センター(保健福祉センター内・☎2112)
生涯現役らくらく教室	ふれあいセンターいんば(美瀬)ほか	簡単な体操、口腔栄養教室、映画鑑賞、遠足など	6月～翌年2月 第2・4木曜日 午前10時～正午	印旛地域包括支援センター(☎1115)
もとの元気でスマイル	本荘保健センター(笠神)	簡単な運動、口腔栄養教室、手工芸、健康ウォーキングなど	6月～翌年3月 第1・3木曜日 午前9時30分～11時30分	本荘地域包括支援センター(☎5503)

#### 市の介護予防事業

市では、65歳以上の人を対象に3つの介護予防事業を実施します。

①介護予防事業まるごと教室  
 ◎右下表のとおり(いずれも送迎はありません)。  
 ※表中イ、ウの教室は原則、申し込みが必要ですが、当日参加も受け付けます。募集開始は4月2日(月)からです。

②高齢者筋力向上トレーニング

けることができます。  
 ※資金融資の相談については、印西市社会福祉協議会(☎2940)へ。  
 ◎利子補給率・期間：年3%・利子の据え置き期間終了後10年以内。  
 ◎申請書に千葉県社会福祉協議会が発行する貸し付け決定通知書の写しを添えて左記まで。  
 ◎利子補給の請求時には、所定の請求書に利子を支払った旨を証明する書面を添えて左記まで。介護福祉課生きがい支援班。

#### 介護保険料をお支払いのみなさんへ

##### 【普通徴収のみなさん】

介護保険料額は7月に決定するため、平成24年度の普通徴収対象者には、7月に納入通知書兼領収書を送付します(納期は本紙11ページ中の表を参照)。  
 【特別徴収のみなさん】  
 対象者には、8月に「保険料額決定通知兼特別徴収開始通知書」を送付します。納期は4月・6月・8月・10月・12月・翌年2月の年金支給日です。  
 ※新しい対象者には、4月から6月に特別徴収開始通知書を送付。そのほか、平成24年度の特別徴収者の保険料について、4月・6月・8月は平成23年度保険料額に基づいた金額を差し引き(仮徴収)、10月・12月・翌年2月は7月に決定する平成24年度の保険料額から仮徴収された金額を差し引くなど調整した金額を差し引きます(本徴収)。  
 ◎介護福祉課介護保険班(☎内線277)。

#### 高齢者・重度障害者と同居のための居室等増改築資金に利子補給

高齢者や重度障害者と同居する(予定を含む)人が、そのための専用居室の整備や付随する玄関、台所、浴室、トイレなどの増改築をするため、千葉県社会福祉協議会が融資する資金を借り入れた場合、市へ申請することで、その利子分の補給を受

#### 印西市介護支援ボランティア登録・傾聴研修会

市では「印西市介護支援ボラ

ンティア制度」を実施しています。  
 この制度は、介護保険施設などでボランティア活動に参加した高齢者に評価ポイントを付与し、その数に応じて交付金を交付する制度で、本人の介護予防や社会参加を通じた生きがいづくりを促進します。  
 ◎4月17日(火)・午前9時～午後4時30分。  
 ◎市役所23・25会議室。  
 ◎市内在住の65歳以上で、ボランティア活動に興味のある人、またはすでに介護支援ボランティア登録をしている人。  
 ◎①傾聴研修会(午前9時～午後4時。昼食は各自)。②平成24年度ボランティア登録および平成23年度評価ポイント転換交付金申請(平成23年度介護支援ボランティアカードおよび印鑑持参)の受け付け(午後4時～4時30分)。  
 ◎50人。  
 ◎傾聴研修会受講者にスタンプ(1回分)を押印。すでに平成24年度介護支援ボランティアカードを持っている人は持参。  
 ◎事前に電話で左記まで(先着順)。  
 ◎介護福祉課生きがい支援班(☎内線271・272)。

#### 「ねりんピック宮城2012」

##### ◆一般公募種目参加選手を募集

今年10月に、宮城県で開催される「ねりんピック宮城・仙台2012」へ千葉県代表として参加する選手などを募集。  
 ◎10月12日(金)・16日(火)・(4泊5日)。  
 ◎総合開会式が、10月13日(土)の午前開催予定のため、前日の12日(金)に出発します。  
 ◎募集種目(一般公募種目)：

ゴルフ。  
 ◎昭和28年4月1日以前に出生し、県内(原則として千葉市を除く)在住の60歳以上の人。  
 ◎3人。  
 ◎選考方法は書類選考。  
 ◎4月18日(水)～5月31日(木)に、市介護福祉課で配布する「申込書、健康調査票」に必要事項を記入し同課へ提出。  
 ◎参加経費の助成などは「申込書、健康調査票」と併せて配布する選手募集要領を参照。  
 ◎千葉県社会福祉協議会地域福祉推進部地域福祉推進班(☎043-2451-2208)。

#### 健康マージャン北総地区予選の開催

「ねりんピック宮城・仙台2012」の正式種目、健康マージャンの千葉県代表者を選出するために、北総地区代表選考会を開催します。  
 ◎5月6日(日)。  
 ◎詳しくは、左記へ。  
 ◎日本健康麻将協会成田支部・福島(☎26444・☎090-8807-13221)。

### 健康

#### 母子健康手帳が改正に

妊娠届出書を申請された人に交付している母子健康手帳が、4月1日配布分から、改正された新しい書式になります。  
 主な改正点は、予防接種記録欄の充実、成長曲線の改訂、便色カードの添付などです。  
 ◎便色カード(大便の色見本)は、胆道閉鎖症を早期発見できるように、生後4カ月ごろまでの赤ちゃんの便の色と見比べて観察するものです。

赤ちゃんの便の色がおかしい

#### 「よい歯のコンクール」参加者募集

「親子のよい歯のコンクール」「高齢者のよい歯のコンクール」参加者を募集します。普段から歯の健康に気をつけている親子と、80歳以上で心身ともに健康な人を対象にコンクールを行います。  
 ◎親子のよい歯のコンクール…平成23年4月1日～平成24年3月31日において、市の3歳児健診を受診し、むし歯のなかった幼児とその親(親は治療済みであれば可)。  
 ◎高齢者のよい歯のコンクール…80歳以上で自分の歯(かぶせた歯、さし歯も可)が20本以上ある人。  
 ◎4月20日(金)までに、電話で下記までお申し込みください。  
 ◎4月27日(金)・午後2時～。  
 ◎中央保健センター(大森)。  
 ◎歯科健診・審査・表彰。  
 ◎次のとおり。

### 献血

#### にご協力を

みなさんのあたたかい善意を心からお待ちしています。  
 ◎4月14日(土)・15日(日)・いずれも午前9時30分～正午、午後2時～4時。  
 ◎イオンモール千葉ニュータウン店(中央南)。  
 ◎安全な血液供給実施のため献血条件などがあります。詳しくは下記へ。  
 ◎市健康増進課総務班(中央保健センター内・☎5595)、千葉県赤十字血液センター渉外課(☎047-457-9927)。

#### 平成24年度千葉県調理師試験

時7月25日(水)。  
 ◎願書受付：5月22日(火)～24日(木)・午前10時～午後4時に、千葉県印旛健康福祉センター2階多目的室で。  
 ◎詳しくは左記へ。  
 ◎印旛健康福祉センター地域保健福祉課(☎043-483-1134)。

環境

狂犬病の集合注射を実施

狂犬病は、人を含むすべてのほ乳類が感染し、発症するとほぼ100%死亡する恐ろしい病気です。国内での発生はありませんが、海外からの侵入やまん延に備え、愛犬に狂犬病予防注射を受けさせましょう。

※狂犬病予防法では、生後91日以上の犬を飼っている人は、生涯1回の登録と、年1回の狂犬病予防注射が義務付けられています。

市で実施する集合狂犬病予防注射は左表のどの会場でも受けられることができます。

※気象警報が出るような荒天の日には、中止にすることがあります。予備日は日程が中止になった時に実施します。中止がなかった場合、予備日の実施はありません。予備日が荒天により中止になることもあります。

●狂犬病予防注射の日程●

Table with columns: 期日, 会場, 時間. Lists dates from 4/9 to 4/16 and various venues like 中央駅前地域交流館, 船穂コミュニティセンター, etc.

●上記日程が中止の場合の予備日●

Table with columns: 期日, 会場, 時間. Lists alternative dates like 4/23 and venues like 文化ホール, 中央駅前地域交流館, etc.

【登録済みの場合の料金】

1頭3,350円。通知はがき(犬の登録をしている人には事前に送付しています)に問診票・署名欄を記入して必ず持参してください。はがきがない場合は手続きに時間がかかります。

※登録済みの人には、3月30日(金)に通知はがきを発送しています。登録済みではがきが届かない人は、左記まで連絡ください。

【新規登録の場合の料金】1頭6,350円。

なお、転入などの住所変更に伴う新規登録は、事前に環境保全課または印旛支所・本笠支所の地域づくり課の窓口で転入などの手続きを済ませてください。

事前に手続きをしてない場合は、集合注射会場で注射を受けることができません。

【注意事項】次のような場合は、集合注射会場で注射を受けることができません。動物病院で受けてください。

- ③犬を押さえることが困難。
④健康状態が悪い・発情(雌)・妊娠・授乳中・生後91日未満。
⑤当日の獣医師の診断により接種が不適と判断されるなど。
※雨天の場合は犬の体をふくタオルを持参してください。
環境保全課環境指導班(☎内線361・363)。

住宅用太陽光発電システム・太陽熱利用温水器設置費に補助金

市では二酸化炭素を排出しないクリーンなエネルギーを作り出す太陽光を利用した発電システムまたは、太陽熱利用温水器を設置する人に対し、予算の範囲内で補助金を交付しています。

合併処理浄化槽とは、し尿(水洗トイレ汚水)と生活雑排水(台所・風呂・洗濯などの排水)を併せて適正に処理するもので、下水道並みの処理能力があります。

また、補助対象地域内で単独浄化槽や汲み取り便槽から、高度処理型合併処理浄化槽へ転換される場合にも、補助制度をご利用いただけます。

高度処理型合併処理浄化槽への補助金制度

市では、生活排水対策の一つとして補助対象地域内に高度処理型合併処理浄化槽を設置する人に対して、予算の範囲内で補助金を交付しています。

合併処理浄化槽とは、し尿(水洗トイレ汚水)と生活雑排水(台所・風呂・洗濯などの排水)を併せて適正に処理するもので、下水道並みの処理能力があります。

また、補助対象地域内で単独浄化槽や汲み取り便槽から、高度処理型合併処理浄化槽へ転換される場合にも、補助制度をご利用いただけます。

浄化槽の正しい使用と管理を徹底しましょう

浄化槽は、微生物の働きでトイレや台所などからの排水をきれいな水にして放流するための設備です。この機能を十分に発揮させるために、専門業者による適正な設置工事と保守点検・清掃が必要です。

また、浄化槽が適正に施工・管理され、正常に機能している

市内 48 力所の空間放射線量の測定結果

平成 24 年 2 月 28 日から 3 月 16 日、携帯用簡易測定器で、市職員が大气中の放射線量の測定した結果は、下表のとおりです。詳しくは市ホームページをご覧ください。

Table with columns: No., 学校名, 測定日, 校庭, 砂場. Lists 48 locations and their radiation measurement results.

都市

印西市被災者住宅再建資金利子補給金制度を継続

市では千葉県と共に、東日本大震災の被災者が、住宅再建のために一定額の資金を金融機関から借り入れた場合、その利子の一部を利子支払い開始日から5年間補給する補助金制度の運用を行ってきました。

相談

精神科医師による「心の健康相談」

精神的な悩みなどお気軽にご相談ください。相談内容については、秘密厳守します。

県営住宅空家人居資料の配付

募集資料は二種類、空家人居資料は、4月4日(水)以降に配布します。

引き続き平成 24 年度も、受け付けを継続することとしました。

引き続き平成 24 年度も、受け付けを継続することとしました。利子補給の対象となる建物や申込者については条件があり、また、申し込みや融資実行に期限があるのでご注意ください。

凡例 曜日 会場 内容 対象 定員 参加費 申し込み 問い合わせ ホームページ メールアドレス その他 携帯用電話

# お知らせ

## パート IV

### 国保

#### 国民健康保険加入者で高額な外来診療を受けるみなさんへ

これまでは、高額な外来診療を受けたとき、ひと月の窓口負担が自己負担限度額以上になった場合でも、一度その額を支払い、後で高額療養費としてお返ししていただきました。

しかし、4月1日からは、医療機関などの窓口で限度額適用認定証などを提示すれば、限度額を超える分を支払う必要はなくなります。また、保険薬局、指定訪問看護事業者についても同様の取り扱いを受けることができるようになります。

#### ●限度額適用認定証の適用区分●

◆自己負担限度額 70 歳未満 (月額)		
所得区分	支給回数	
上位所得者 <sup>※1</sup>	3 回目まで	150,000 円 【医療費が 500,000 円を超えた場合】 150,000 円 + (医療費の総額 - 500,000 円) × 1%
	4 回目以降	83,400 円
一般	3 回目まで	80,100 円 【医療費が 267,000 円を超えた場合】 80,100 円 + (医療費の総額 - 267,000 円) × 1%
	4 回目以降	44,400 円
住民税非課税世帯 <sup>※2</sup>		35,400 円
		24,600 円

※1 上位所得者とは、同一世帯のすべての国保被保険者の基礎控除後の所得の合計額が 600 万円を超える世帯に属する人。また、所得がないと、上位所得者とみなされます。  
 ※2 住民税非課税世帯とは、同一世帯の世帯主とすべての国保被保険者が住民税非課税の世帯に属する人。

◆自己負担限度額 70 歳以上 75 歳未満 (月額)		
所得区分	外来 (個人単位)	世帯単位の限度額 (入院+外来)
現役並み所得者 <sup>※3</sup>	44,400 円	80,100 円 【医療費が 267,000 円を超えた場合】 80,100 円 + (医療費の総額 - 267,000 円) × 1%
一般	12,000 円	44,400 円
低所得 II <sup>※4</sup>	8,000 円	24,600 円
低所得 I <sup>※5</sup>	8,000 円	15,000 円

※3 現役並み所得者とは、同一世帯に住民税課税所得が 145 万円以上の 70 歳以上 75 歳未満の国保被保険者がいる人。ただし、該当者の収入が単身で 383 万円未満、複数人で 520 万円未満の場合は、申請により「一般」の区分と同様となります。  
 ※4 低所得 II とは、同一世帯の世帯主および国保被保険者が住民税非課税の世帯に属する人 (低所得 I 以外の人)。  
 ※5 低所得 I とは、同一世帯の世帯主および国保被保険者が住民税非課税で、その世帯の各所得が必要経費・控除 (年金の所得は控除額を 80 万円として計算) を差し引いたときに 0 円となる人。

凡例 曜日 会場 内容 対象 定員 費参加費 申し込み 問い合わせ HP ホームページ その他 携帯帯電話

#### 【認定証等の手続き】

国民健康保険被保険者証と印鑑 (認め印でも可) を窓口へ持参し、手続きをしてください。郵送での手続きを希望する場合は、申請書を送付するのでご連絡ください。

#### 【手続き不要の場合】

①平成 24 年 3 月以前に交付した限度額適用認定証等を持っている人  
 平成 24 年 3 月以前に入院し、既に「限度額適用認定証等」を持っている人は、記載されている有効期限まで、平成 24 年 4 月以降の外来受診時でも利用することができません。

#### 国民健康保険人間ドック・脳ドック検査助成の申請

国民健康保険に 1 年以上加入している 40 歳以上で、次の要件を満たしている人は、事前申請することで検査費用の 2 分の 1 の額が助成されます。  
**【要件】**  
 ①国民健康保険税を完納している。

#### ②国民健康保険税に未納がある人

国民健康保険税に未納がある人は、「限度額適用認定証等」の交付はしていませんので、通常どおり「国民健康保険被保険者証」で受診してください。

#### ③70 歳以上 75 歳未満の非課税世帯等でない人

70 歳以上 75 歳未満の非課税世帯等でない人は、「国民健康保険被保険者証」により所得区分が確認できるため不要です。  
 国民健康保険年金課資格給付班 (☎内線 2855287)。

#### ●国民健康保険の手続き●

区分	こんなときは手続きを	手続きに必要な物
国保に加入するとき	印西市に転入した	転入届・印鑑
	職場の健康保険をやめた (退職した、扶養家族から外れた)	職場の健康保険をやめた証明書・印鑑
	子どもが生まれた	母子健康手帳・印鑑・世帯主の預金口座 (出産育児一時金が支給される場合)
	生活保護を受けなくなった	保護廃止決定通知書・印鑑
国保をやめるとき	外国籍の人が加入する	外国人登録証明書
	印西市から転出する	保険証・印鑑
	職場の健康保険に入った (就職や扶養家族になった)	国保と職場の両方の保険証・印鑑
	死亡した	保険証・死亡を証明する物・印鑑・葬祭を行った人の預金口座 (葬祭費支給のため)
その他	生活保護を受けるようになった	保護開始決定通知書・保険証・印鑑
	市内で住所が変わった、世帯主が変わった	保険証 (加入者全員)・印鑑
	子どもが就学のため、ほかの市町村に行く	在学証明書・保険証・印鑑
	保険証を紛失した、または破損して使えなくなった	印鑑・使えなくなった保険証
	退職者医療制度の対象になった	保険証・年金証書・印鑑

※保険証を交付する際、上記のほか本人を確認できる書類 (運転免許証・住民基本台帳カードなど) をお持ちください。

### ミニ・ガイド パート I

◆印西市企画提案型協働事業「寺小屋吉岡」市民歴史講座第二期生募集  
 明治 24 年築の歴史空間で木下河岸と舟運の歴史を学びませんか。  
 ①4月22日、②5月20日、③6月17日、④7月22日の日曜日・いずれも午前 10 時～11 時 45 分 (全 4 回)。  
 場吉岡まちかど博物館 (木下 1 484)。

◆木下街道と木下河岸、②蒸気船からみる木下の明治、③印西の蔵・町屋、④木下河岸と周辺の村々 (講座テーマは予定) 定 10 人。  
 費各回 500 円を予定。  
 申電話かメールで左記へ (先着順)。  
 木下まち育て塾 (☎090-3529-4990)・machijuku@gmail.com・http://kioroshimachijuku.web.fc2.com/。

◆印西少年少女合唱団「第 1 回定期演奏会」  
 金子みすゞ詩 6 曲ほか、練習の成果を発表 (入場無料)。  
 時 4 月 14 日 (土) 午後 2 時 (開場は 1 時 30 分)。  
 場文化ホール (大森)。  
 観戸 (☎090-9837-2814)・inzaigashoudan@yahoo.co.jp・http://inzaichorus.web.fc2.com/。

◆犬・猫譲渡会  
 時 4 月 8 日 (日) 午前 11 時～午後 2 時。  
 場 BIGHOP 駅前ビレッジ。  
 ※動物の持ち込み不可。動物の引き取りは一切していません。

◆コスモス新体操クラブ「新体操特別教室」を開催  
 新体操に興味のある人の参加をお待ちしています。  
 時 4 月 5 日 (木)・6 日 (金)、4 月 12 日 (木)・19 日 (木) の 2 日間ずつ。①午後 4 時～4 時 50 分、②午後 5 時～6 時、③午後 6 時～7 時 (一日参加可)。  
 場松山公園総合体育館 (浦部)。

◆幼児 5 歳以上、②小学 1～3 年生、③小学 4 年生以上。  
 定 ①～③各 20 人。  
 費 2,000 円。  
 申事前に左記へ。  
 岡谷口 (☎090-3528-4454)・hawaitani@hotmail.co.jp・http://cosmos.sports.officeive.com/。

◆相手の気持ちがよくわかるややくい「コミュニケーション講座」  
 心と言葉の関係を、参加者同士の会話を交えながらやさしく解説します。  
 時 4 月 7 日 (土) 午前 10 時～正午、午後 1 時～3 時。  
 ※午前と午後同じ内容です。  
 場中央駅前地域交流館 (中央南)。  
 ◆講師：松田竹雄氏 (プロコーチ)。  
 対学生以上の一般誰でも。定 10 人。  
 費無料。

◆松田アースコミュニケーション・松田 (☎3726)・☎080-5005-1228・matsuda0506@gmail.com)。

◆犬・猫譲渡会  
 時 4 月 8 日 (日) 午前 11 時～午後 2 時。  
 場 BIGHOP 駅前ビレッジ。  
 ※動物の持ち込み不可。動物の引き取りは一切していません。

◆犬・猫譲渡会  
 時 4 月 8 日 (日) 午前 11 時～午後 2 時。  
 場 BIGHOP 駅前ビレッジ。  
 ※動物の持ち込み不可。動物の引き取りは一切していません。

平成24年度国民健康保険税課税限度額の改正

地方税法施行令の一部を改正する政令の公布に伴い、市の条例が改正され、平成24年度国民健康保険税の課税限度額(課税の上限度額)が変更されました(詳しくは左表を参照)。

Table with 3 columns: 区分, 現行, 改正. Rows include 基礎課税額, 後期高齢者支援助金等課税額, 介護納付金課税額, 計(年税額).

なお、国民健康保険税額が改正前の限度額に達していない世帯は、今回の変更による影響はありません。

また、今回の改正により影響を受ける所得階層については、家族構成や年齢により異なります。

国保年金課税保険税班(☎内線2811284)。

後期高齢者医療被保険者の人間ドック・脳ドック検査費用を助成

市内に住所を有する後期高齢者医療の被保険者。

※次のいずれかに該当する人は対象となります。

①後期高齢者医療保険料を滞納している人。

②市で実施する健康診査を受診した人(脳ドックのみの検査は対象となります)。

●助成額: 次のとおり。  
●人間ドック: 検査費用の2分

の1(30,000円限度)。

●脳ドック: 検査費用の2分の1(20,000円限度)。

■検査医療機関に予約後、検査を受ける一週間前までに申請(申請書は左記窓口、印旛支所・本支所まで配布。市ホームページからもダウンロード可)。

※受検後の申請では、検査費用の助成は受けられません。

申請は、被保険者証・印鑑を持参し、左記窓口または印旛支所・本支所の市民福祉課の窓口でお願います(郵送可)。

年金

加入している年金制度が変わったら届出を

加入している年金制度が変わった場合は、忘れずに変更手続きをしましょう。

【国民年金第1号被保険者】加入するときは、市へ届出が必要です。

・会社を退職したとき(被扶養配偶者も同様)

・配偶者の扶養から外れたとき(収入増や離婚など)。

【国民年金第3号被保険者】となるときは、配偶者の勤務先へ届出してください。

・配偶者の扶養になったとき(結婚や退職など)。

・配偶者が会社を変わったときなど。

第3号被保険者が第1号被保険者に変更されたときは、必ず届出をお願いします。

※届出方法など、詳しくは左記まで。

■船橋年金事務所(☎0471-42418854)、国保年金

4月1日から自転車駐車場の管理者が替わります

4月1日から市内6つの自転車駐車場(木下駅北口・小林駅南口・千葉二コータウ...)

国民年金保険料の前納制度

国民年金第1号被保険者として、平成24年4月から平成25年3月までの国民年金保険料は、月額14,980円に変更されました。

保険料は、日本年金機構から送付される納付書で、銀行や郵便局、コンビニエンスストアなどで納めることができます。

納付方法として、年度内の保険料をまとめて納めることのできる前納制度があります。

前納は納め忘れがなく、手間や時間も省けます。しかも割引(年間3,190円)もあり、大変お得です。

口座振替やクレジットカードでも納めることもできます。口座振替のお申し込みは銀行などの金融機関、クレジットカードでの納付のお申し込みは国保年金課高齢者医療年金班または印旛支所・本支所まで。

凡例 曜日 会場 内容 対象 定員 参加費 申し込み 問い合わせ ホームページ その他

学生納付特例制度の手続き

学生納付特例制度は、学生の在学期間の国民年金保険料を後払いできる制度です。

承認期間に支払いがなくても、未納とはなりませんので、在学中に病気やけがで障害が残ったときでも、障害年金を受けることができます(承認期間は、平成24年4月〜平成25年3月)。

この制度の申請は、毎年度必ず再度申請を行ってください。

なお、日本年金機構より継続申請のながき届いた人については、ながきで申請してください。

申請が遅れると、障害年金や遺族年金に該当しない場合もあるので、ご注意ください。

【学生特例承認期間分の追納】10年以内であればさかのぼって追納が可能です。

なお、3年目以降は、当時の保険料に一定の加算額が上乗せされます。

また、追納しない場合には、将来に受け取る老齢基礎年金の受給資格期間には算入されませんが、その分減額されてしまいます。

追納できるようにするためには、年金事務所へご連絡ください。

○大学(院)・短大・高等専門学校・専修学校在学の人、各種学校の1年以上の課程に在籍している人(海外の学校の学生を除く)で本人の前年所得が18万円以下の人。

○新年度有効な学生証(コピー可)または在学証明書・年金手帳・認め印を持参し、市国保年金課または印旛支所・本支所まで。

○郵送の場合は、申請書を記入し、学生証のコピーまたは在学証明書を添付して市国保年金課へ郵送。

○詳しくは左記まで。  
○船橋年金事務所、市国保年金課高齢者医療年金班。

ミニ・ガイド パートII

健康太極拳会員を募集

伝統ある太極拳と一緒に体質改善に取り組みませんか。

毎週金曜日・午前10時〜正午 中央駅前地域交流館(中央南)。

○千葉NT健康太極拳教室・伊藤(☎2715)、秋山(☎3533)。

○キャンパスの会「油絵無料講習会」

絵の好きな人、油絵に興味のある人、描く楽しさを一緒に体験してみませんか。

気軽にご参加ください。

4月20日(金)、27日(金)・いずれも午前10時〜正午。

場ふれあい文化館(原)。

○画材のある人は持参。ない人は実費1,000円で用意。

4月10日(火)までに左記へ。

○キャンパスの会・吉水(☎3342)、布津(☎8456)。

○深澤功コントラバス・チャリティリサイタル

プロ演奏家・深澤功氏によるチャリティコンサートです。

4月21日(土)・午後2時〜(開場は1時)。

場白井市文化会館(中ホール)。

○シンシア(フオーレ)、メロディ(グルック)、エレジー(ホッテジニ)ほか全12曲。

2,000円(全席自由)。

※収益金は、東日本震災復興支援金として日本赤十字社ほかへ寄付。

事前左記へ。

○SINCS事務局・平田(☎080-4727-8718)・sincs\_sincs@yahoo.co.jp

会(☎5929)。

○チャリティ市民ゴルフ大会

5月29日(火)。

場総武カントリー・印旛コース。市内在住の人。

定160人。

定3,500円(プレー代、昼食代などは別途)。

4月1日(日)〜5月12日(土)にインズ(☎7698)、アリスゴルフガーデン(☎1200)、木下ゴルフセンター(☎6990)へ(先着順)。

○印旛地区担当・谷(☎090-8872-1356)、本支地区担当・柴田(☎090-3081-5994)、印旛地区担当・武藤(☎090-3594-0127)。

○テコンドークラブ員募集

韓国の武術で、華麗な足技が魅力のテコンドー。一緒に心身ともに鍛えませんか。キッズクラブも新設されます。

毎週火曜日・(キッズ)午後5時10分〜6時30分、(大人)午後6時30分〜7時50分。

場桜台センター(白井市)。

○木村(☎090-5572-2905)・Taoki.k@gmail.com)。

○遺言・相続の無料法律相談会

遺言の書き方、相続問題について相談をお受けします(面接相談・一人45分)。

4月16日(月)・午後1時〜4時 場三井ガーデンホール千葉(千葉市)。

定40人。

○電話で専用ダイヤル(☎043-227-8954)へ(先着順)。

○千葉県弁護士会(☎043-227-8413)。

子育て情報コーナー

【子育て支援センター】 主な対象：就学前の子どもとその保護者

施設名	日時(祝・休日除く)	事業名	対象・持ち物 など
中央駅前地域交流館(子育てルーム) (☎5111) 旧中央駅前子育て支援センター	19日(木) 10:30~11:15	にこにこハッピー	対象:0歳~1歳児の子とその保護者。親子でふれあいあそび。内容:リズム遊びやお話、簡単工作。当日自由参加。
	24日(火)・25日(水) 9:30~11:30	今日は何の日おはなしなあに?	カレンダー作りとお話を楽しみましょう。5月のカレンダーのテーマは、かわいいうさぎです。時間内にいつでもどうぞ。
	26日(木) 10:00~11:45	ママデビュー講座ベビーマッサージ	対象:8カ月くらいまでの子とその保護者。定員25組。3日(火)・10:00から電話・窓口で受け付け。
小林子育て支援センター (☎8700)	11日(水)・18日(水) 10:00~11:00	バブバブクラブ	対象:3カ月~1歳6カ月児とその保護者。テーマ「赤ちゃんのスキンケア」。当日窓口にて受け付け。
	25日(水) 10:15~10:45	リズム交流	対象:就学前児とその保護者。保育園2歳児と一緒にリズムを楽しみましょう!当日自由参加。
	2日(月)~6日(金) 9:00~	ガイダンスデー	対象:全利用者。支援センターってどんな所?なんでもお聞きください。当日自由参加。
こぎつねコンタの広場(ふれあい文化館内☎3800)	毎週水曜日~金曜日 9:00~14:00	簡単クラフト元気に遊ぼうお話シアターほか	親子で遊べる場所やコーナー遊びを提供。自由参加。各コーナー遊びは内容により時間が変わります。
	5月~2月(全8回)	キャンディクラブ	対象:平成22年4月2日~平成23年4月1日生まれの子とその保護者。定員40組(先着順)。11日(水)・10:00~電話で受け付け。
		ドーナツクラブ	対象:平成21年4月2日~平成22年4月1日生まれの子とその保護者。定員40組(先着順)。18日(水)・10:00~電話で受け付け。
わくわくぼかぼか広場(総合福祉センター内☎0144)	毎週水曜日~金曜日 9:00~14:00 誕生会19日(水) 13:00~13:20	おいでよ!わくわく広場	親子でふれあい遊びをしましょう。制作は、こいのぼり。今月の手遊びは「ちよちよちあわわ」、「ピクニック」です。
	11日(水) ※申込受付日	Baby'sタイム	対象:平成23年4月2日~8月31日生まれの子とその保護者。定員15組(定員になり次第締め切り)。11日(水)・9:00~電話または窓口で受け付け。先着順。
	18日(水) ※申込受付日	Kid'sタイム	対象:平成22年4月2日~平成23年4月1日生まれの子とその保護者。定員20組(定員になり次第締め切り)。11日(水)・9:00~電話または窓口で受け付け。先着順。
ママのぼんぼこ広場(しんば児童館☎3950)	毎週水曜日 10:00~15:00	お誕生表を作って飾ろう	親子で遊べる場所やコーナー遊びができる広場。広場は10:00~15:00まで開催。
	毎週木曜日 10:40~11:55	おはなしわーど	27日(金)は『音楽でゴー・ゴー!スペシャル』を開催。詳しくは、おたより「ぼんぼこ通信」を参照。
	毎週金曜日 11:40~11:55	音楽でゴー・ゴー!	
滝野子育て支援センター (☎1822)	毎週火曜日~金曜日 11:00~11:30	ぼっかぼかタイム	保育士と体操や手遊びをしたり、絵本やパネルシアターの読み聞かせ。当日自由参加。
	18日(水) 10:30~11:30	ママ友クラス	対象:1歳未満児とその保護者。ふれあい遊びや絵本の紹介、看護師からのワンポイントアドバイスも。
	17日(火)~20日(金) 9:00~12:00	大きくなーれ!	身長・体重測定ができます。赤ちゃん用の身長・体重計もあります。

【児童館】 主な対象：18歳未満の子どもとその保護者

施設名	日時(祝・休日除く)	事業名	対象・持ち物 など
中央駅前地域交流館(☎5111) 旧中央駅前児童館	13日(金) 10:30~11:15	すこやかキッズ	対象:2歳~未就園児の子とその保護者。親子でふれあい遊び。内容は、リズム遊びやお話、簡単工作です。当日自由参加。
	6月~11月 全6回	平成24年度「ちびっこわくわく隊」	対象:小学1~3年生。各学年8人ずつ計24名。先着順。原則土曜日10:00~12:00。7日(土)、8日(日)・9:00~電話または窓口で受け付け。
そうふけ児童館(☎3800)	5月~2月 全10回	カラービーズクラブ	対象:平成20年4月2日~平成21年4月1日生まれの子とその保護者。先着10組。20日(金)・10:00から電話または窓口で受け付け。
	25日(水) 10:00~11:00	ほっぺにチュッ!「こいのぼり」	対象:1歳6カ月~4歳までの子とその保護者(先着20組)。5日(水)・10:00から電話または窓口で受け付け。
	12日(水)、19日(水)、26日(水) 15:00~16:45	わんぱくランド	多目的室を開放。パドミントンをはじめ!対象:小学生~高校生。当日自由参加。
子どもふれあいセンター(☎0144)	13日(金)、20日(金)、27日(金) 10:00~11:00	わんぱくタイム	テーマ:出席カードづくり&新聞紙遊び。対象:就学前の子とその保護者。当日自由参加。
	12日(水) ※申込受付日	Childタイム	対象:平成21年4月2日~平成22年4月1日生まれの子とその保護者。先着20組。12日(水)・9:00から電話または窓口で受け付け。
	19日(水)	げんきkid's	対象:平成20年4月2日~平成21年4月1日生まれの子とその保護者。先着20組。19日(水)・9:00から電話または窓口で受け付け。※最少実施組数10組。
しんば児童館(☎3950)	19日(水) 11:00~11:40	フルーツランド	「リズム遊び」。当日自由参加。詳細は、ぼんぼこ通信で。
	25日(水)・26日(木) 15:30~16:30	キラキラキッズ	「オリジナルブックマーク作り」対象:小・中学生。両日ともに先着15人。当日受け付け。

【公園で遊ぼう(支援センターから)】 11:00~11:45 ※雨天時中止

日時(祝・休日除く)	会場	内容	担当センター
20日(金)	武西学園台街区公園	集まれ!駅前ひろば(親子ふれあい遊び)	中央駅前地域交流館(☎5111) 旧中央駅前子育て支援センター
27日(金)	イオンモール3階イオンホール	リズム遊び 端午の節句	小林子育て支援センター(☎8700)
17日(火) 24日(火)	草深公園 木下はなみずき公園	親子ふれあい遊び	西の原保育園こあら(☎0291)
10日(火)	西の原北街区公園	親子ふれあい遊び	滝野子育て支援センター(☎1822)
26日(木)	たきのひかりのおか公園	親子ふれあい遊び	

※各施設で子育てに関する相談も受け付けています。

施設名	日時(祝・休日除く)	事業名	対象・持ち物 など
つどいの広場(そうふけふれあいの里内☎7880)	27日(金) 10:30~12:00	親子講座「森林セラピー(親子であそぶ春の里山)」	講師:山内和夫氏(森林インストラクター)。対象:未就学児とその保護者。定員20組。場所:草深の森(現地集合・解散)。参加費無料。3日(火)・9:00から窓口で受け付け。
	①17日(火)・24日(火) 10:00~14:00 ②25日(水) 14:00~	①ミニチェリーランド「こいのぼりモビール」 ②プリンランド「布きハンガー」	①対象:1歳半までの親子各回先着15組。②対象:0歳児の親子先着5組。3日(火)・9:00から電話・窓口で受け付け。詳しくは、つどいの広場まで。
	5月~11月の予約行事 (10:00~12:00・毎週水曜日・全8回)	ノーパディーズパーフェクトプログラム(NP講座)	テーマ「子育てを通して自分らしく」。対象:1歳前後の親子12組(保育付き)。3日(火)・9:00から電話・窓口で受け付け。詳しくは、つどいの広場まで。
西の原保育園こあら(☎0291)	毎週月、水、金曜日 10:30~11:30	こあらっこタイム	親子ふれあい遊びやおはなし会、ダンス、こいのぼり制作など。対象:(月)2歳~就学前児、(水)1歳児、(金)0歳児。
	24日(火) 10:30~11:30	こどもの日!作って遊ぼう!	こどもの日のお楽しみ会をしましょう。対象:0歳児~就学前児とその保護者。当日自由参加。
原山保育園(みんなのおへや☎6633)	19日(水) 10:30~11:30	お誕生会	4月生まれのお友達をお祝いしよう。対象:0歳児~就学前児とその保護者。当日自由参加。
	毎週火、水、木曜日 9:30~14:30	てんとうむしで遊ぼう	制作、リトミック、英語など親子で楽しめるさまざまな活動。詳しくは「てんとうむしだより」参照。
	毎週火、水、木曜日 11:00~12:00	子育て相談&身体測定 園庭開放	常勤の看護師による子育てや健康の相談。最終水曜日は身体測定。大小2つの築山が魅力の「土の園庭」を自由に使うことができます。
しおん保育園(しおんひろば☎1329)	毎週月~金曜日 9:00~12:00 13:00~15:00	JoyJoyクラブ	室内の広場を開放しています。親子で自由に遊べるスペースです。
	毎週火、金曜日 10:10~10:50	チャレンジクラブ	しおんひろばの開催時間内に行われます。親子制作工作・ダンス・ゲームなど。自由参加。詳しくは「しおんひろばだより」参照。
	毎週月~金曜日 11:00~12:00	園庭開放	保護者の責任のもと、指定された遊具や砂場で遊べます。
山ゆり保育園(びよびよくらぶ☎3773)	16日(月)~20日(金) 9:00~11:15	こどもの日制作週間	お子さんと一緒にこいのぼり制作ができます。自由参加。
	20日(金) 11:00~11:30	誕生会	4月生まれのお友達をお祝いしよう。対象:0歳児~未就学児とその保護者。自由参加。
	27日(金) 10:15~11:30	こどもの日映画会	こどもの日のお祝いに映画会を行います。お話や歌もありです。定員30組。受付日は16日(月)・10:00~。
銀の鈴保育園(かんがる~広場☎7566) ※ホームページからも予約可。活動のある日は14:00まで部屋を開放。	10日(火)・17日(火)・24日(火) 10:00~12:00	栄養相談	※要予約。栄養士による講座と試食会。詳しい内容はホームページ内の子育て支援のページで毎月ご案内しています。
	12日(水)・19日(水)・26日(水) 9:45~10:30	発達相談 すこやか講座	看護師による講座と健康相談、身体測定。詳しい内容はホームページ内の子育て支援のページで毎月ご案内しています。
	11日(水)・18日(水)・25日(水) 9:45~10:30	子育て支援	制作・リズム・お話など。各種イベント参加案内がある月もあり。詳しい内容はホームページ内の子育て支援のページで毎月ご案内しています。※今月の「親子英語教室」はお休みです。
牧の原宝保育園(さくら広場☎4011)。	9日(月)・10日(火)・16日(月)・17日(火)・24日(火)・27日(金) 10:00~12:00	子育て支援	ステンシルでのオリジナルバッグ作り。季節に合わせた制作、遊びに使える工作、リズム遊び、昔ながらの童謡などを歌ったり毎回盛り沢山です。
	13日(金)・23日(月)	発達相談	看護師による講座と健康相談を行います。
	20日(金) 10:15~	ベビーマッサージ	親子のリラックス効果やスキンシップはもちろんのこと。肌の刺激により脳の発達を促します(初回無料)。先着10組。予約はさくら広場まで。バスタオル持参。

おはなし会

図書館では定期的におはなし会を行っています。紙芝居や大きな絵本など、楽しいおはなしをご用意してお待ちしています。  
4月の日程は下記のとおりです。

会場	日時(祝・休日除く)
大森図書館(おはなし室)	8日(日)、22日(日)・11:00~
小林図書館(遊戯室)	28日(土)・15:00~
そうふけ図書館(おはなしのへや)	①14日(土)、28日(土)・11:00~ ②7日(土)、21日(土)・15:00~
小倉台図書館(おはなし室)	5日(水)、12日(水)、19日(水)、26日(水)・15:30~
本埜図書館(おはなしコーナー)	21日(土)・10:30~

お知らせ

小児科医の久山先生を囲んで!

時 4月4日(水)・13:30~15:00。 田 4月3日(火)・9:00から下記窓口、電話で受け付け(先着順)。  
場…そうふけつどいの広場。 ※詳しくは下記まで。  
因「人生を導いた出会い」、そのほか先生への質問など。 田 そうふけつどいの広場(そうふけふれあいの里内・☎7880)。  
定 30組(保育はありません)。 ※事業の申込みについては、本人または家族に限ります。



今月の各種相談

※祝・休日は実施していません。

Table with columns: 相談名, 日時, 会場, 問い合わせ. Includes categories like 市民生活相談, 法律相談, 交通事故相談, etc.

市長談話室 (オアシス)

市長と直接対話のできる市長談話室。下表の日程(変更の場合あり)で開設しています。

Calendar table for Mayor's Office with columns for dates and times (午前10時~正午, 午後2時~4時).

市税などの

「夜間・休日収納窓口」

28日(土)は8:30~12:30、27日(金)は、20:00まで、収納窓口を開設しています。

- また、納付相談も随時行います。
●開設場所...市役所国保年金課。
●取扱税(料)目...市民税・県民税、固定資産税...

今月の市民課窓口業務の土曜・日曜開庁

- 日程は、
●市役所本庁...14日(土)・28日(土)(8:30~17:15)。
●印旛支所...毎週土曜日(8:30~12:00)。

※6月から市民生活相談・法律相談の電話予約受付開始
毎月第四火曜日に実施している市民生活相談・法律相談の受付方法が、6月から電話予約受付に切り替わります。

Table with 2 main sections: 交通事故発生状況 and 火災等発生件数(印西市内). Includes data for 平成24年1月1日~平成24年2月29日.

保健センター通信 中央保健センター (☎42 5595)

■一般対象(血圧測定ほか、生活習慣病予防・栄養相談など)

Table for general health services with columns: 日付, 会場, 時間. Includes dates like 11日(水), 16日(月), etc.

※上記日程以外でも来所または電話で、健康づくり相談を行っています。

■妊婦対象(栄養や日常生活の相談など)

●プレママクラス4月(3回) 対象は市内在住の初妊婦と家族 ※申し込み制・定員24人

Table for Pre-Mama Class with columns: 日付, 会場, 内容, 時間.

●プレママ歯ッピー講座 対象は市内在住の妊婦 ※申し込み制

Table for Pre-Mama Smile Lecture with columns: 日付, 会場, 内容, 時間.

●予防接種、乳幼児健診・相談・教室を受ける場合 ● ガイドブックの中にある予診票を記入し持参。保護者の同伴が必要です。

乳幼児健診・相談・教室

Table for infant health checkups with columns: 日付, 内容, 対象, 会場, 時間.

※離乳食教室は、開催の1週間前までに中央保健センターへお申し込みください。

ポリオ予防接種

Table for Polio Vaccination with columns: 日付, 対象, 会場, 受付時間.

転入者のみなさんへ

●妊婦・乳児健康診査受診票の未手続きの妊婦と0歳児の保護者は、中央保健センターまでお越しください。

かかりつけ医を持ちましょう

夜、子どもが急に具合が悪くなったら
印旛市郡小児初期急病診療所(休日・夜間のみ)
佐倉市健康管理センター内(佐倉市江原台2-27)

千葉県の小児救急電話相談
受診したほうが良いのか、様子を見ても大丈夫なのか。看護師や小児科医が電話でアドバイスします。



◆ふるさと大賞 (評) 印西のもう一つの表情である都市環境を捉えた作品。自然とはまた違う美しさを感じられる。

◆千葉ニュータウン中央の夕暮れ (戸神台)

◆梅川記生 (戸神台)

印西市観光協会主催

第 21 回 ふるさと発見フォトコンテスト

いんざいの原風景



図 1. ドクターヘリ出動件数

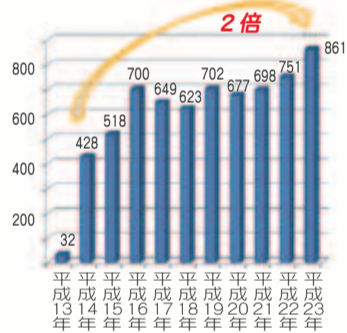
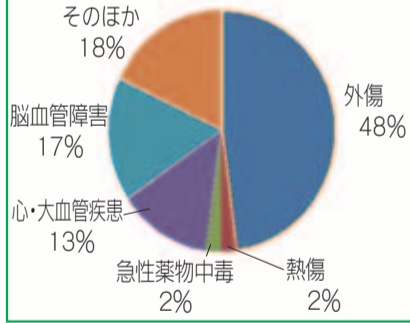


図 2. 疾病別ドクターヘリ出動内容



生命の危険が切迫している時や特殊救急疾患の患者(重症熱傷・多発外傷など)で特に搬送時間の短縮を図る必要がある場合などに、現場の救急隊や119番通報の内容により判断されます。

※個人から直接出動要請をすることはできません。

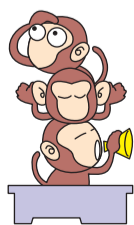
出動要請について

「ドクターヘリ」は、午前8時30分から日没30分前まで。「ラピッドカー」は、ドクターヘリ運航終了後から午後11時までです。

運行時間は

4月、年度の頭に当たる月です。

こちら編集室



秘書広報課広報広聴班

同時に、学校を卒業し、新しい学校へ進学する学生のみなさんや、社会人として新たな一歩を踏み出すみなさんの姿が目を見届ける季節でもあります。

こうした新入生や新社会人がみなさんの学校や職場でも加わると思いますが、ここ印西市役所でも、フレッシュマンが初出勤を控えています。

そういうえば、遙か昔のことになりますが、自身を振り返ってみると、前日は、緊張と不安で夜は寝れず、睡眠不足のまま初出勤した覚えがあります。

今年の新人のみなさんは、どんな気持ちで初出勤してくるのでしょうか。

今度機会があったら聞いてみたいと思います。

第三次救急医療機関である日本医科大学千葉北総病院を基地病院として、『千葉県ドクターヘリ事業』『ラピッドカー(ドクターカー)事業』が実施されています。

ドクターヘリ、ラピッドカー導入で迅速な治療が可能に

重度外傷などの救命の鍵は、受傷から1時間以内に根本的処置が開始できるかが重要といわれています。ドクターヘリ、ラピッドカーの出動により、重篤救急患者への治療開始時間や医療機関への搬送時間が飛躍的に短縮され、救命率の向上や病気の後遺症の発症軽減など地域の救急医療に多大な貢献をしています。

「ドクターヘリ」「ラピッドカー」の活躍で、救命率アップ!



ドクターヘリ事業・ラピッドカー事業とは

救急専用の医療機器などを装備したヘリコプターやドクターカーに、救急医療の専門医

や看護師が同乗して救急現場に向かい、現場から迅速に医師による救命医療を開始すると共に、高度救命医療機関に搬送するものです。

ドクターヘリ事業は、平成13年10月からスタートし、図1のとおり年々出動件数が増加しています。平成23年は、12月末現在で861件となっており、平成14年と比較しても約2倍に



元気な食卓



きんぴらごぼうの春巻き

いろいろ食べて生活習慣予防!

材料 (4人分)

ゴボウ 100g、ニンジン 50g、鶏ささみ 4本、春巻きの皮 8枚、しょうゆ大さじ 1.5、みりん大さじ 1、かたくり粉小さじ 2 (倍量の水でとく)、白すりごま大さじ 3、ごま油大さじ 1、小麦粉 (水溶き) 適量、揚げ油適量、キャベツ 1/4個、トマト 1個。

作り方

- ①ゴボウ・ニンジンは斜め薄切りにしてから細かい千切りにする。
- ②ごま油を熱し、ゴボウ・ニンジンをいため、水 100ml・しょうゆ・みりんを煮る。水分がなくなる直前に水溶きかたくり粉を加えとろみをつけ、すりごまを混ぜる。
- ③ささみは、縦半分に切り 3等分位のそぎ切りにする。
- ④春巻きの皮を 3角形に切り、ささみ 3片ときんぴらを入れて、包み閉じ口を水溶きした小麦粉で止める。
- ⑤ 180℃の油で皮が色づく程度に揚げる。
- ⑥ キャベツの千切り、トマトを添えて盛りつける。

★ 1人分栄養価 ★

エネルギー 256kcal、たんぱく質 13.3g、脂質 6.0g、カルシウム 39mg、塩分 1.5g。  
提供…地区健康推進員のみなさん。