

ふれあいバスアンケート調査結果

1. アンケート調査概要

(1) 調査目的

実証運行の利用者を対象に、利用した方の良かった点、悪かった点などの改善要望を調査し、今後の運行内容の見直しの基礎データとする。

(2) 調査概要と回収状況

① 調査期間

・平成23年12月中旬～12月末

② 配布回収方法

・バス車内に調査票を置き、利用者が自由に取り
 ・調査員が乗車し、利用者への直接配布を実施（布佐ルート4日間、
 印旛支所ルート3日間）

③ 布佐ルート有効数/回収数

・125人/153人
 ・ふさの風の施設での回収19枚を含む

④ 印旛支所ルート有効数/回収数

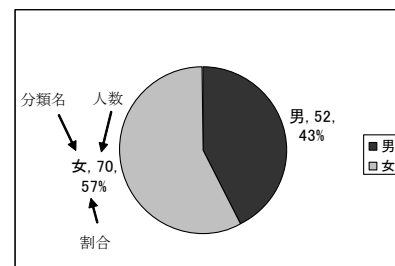
・116人/130人

(3) グラフの見方の補足説明

次ページ以降のアンケート集計におけるグラフの見方について以下に示す。

① 円グラフ

円グラフの横に示す数値は、カンマ区切りを境に、それぞれ「分類名」「人数」「割合」を示す。



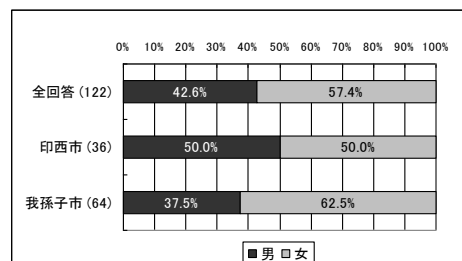
② 棒（帯）グラフ

全回答とはアンケートの全回答者を示し、カッコ（）は、人数を示す。

全回答者の内訳として、印西市、我孫子市の回答をそれぞれ示す。

その他自治体及び居住地が不明な回答者のグラフは表示していない。

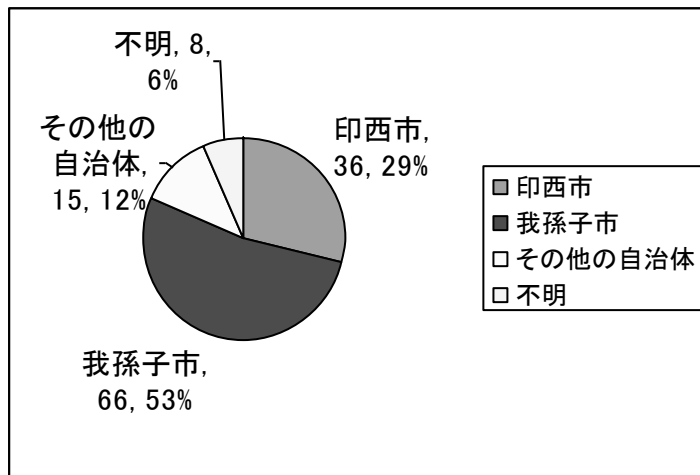
このため、印西市および我孫子市の人数の合計は全回答の合計と合わない。



2. 布佐ルートアンケート調査結果

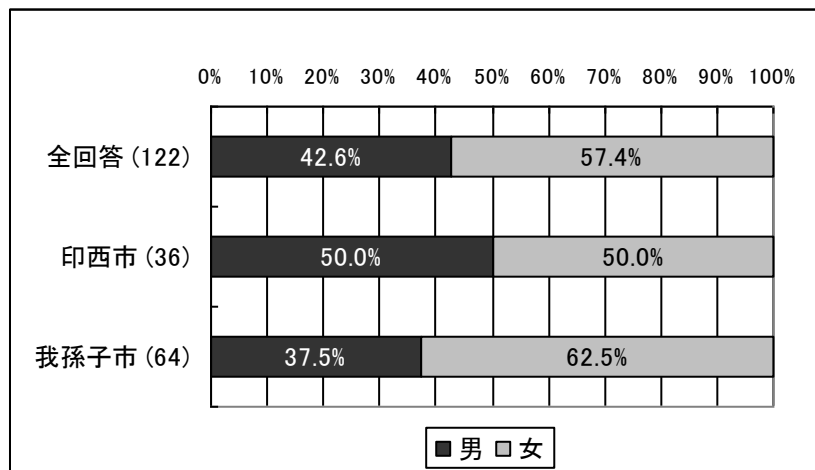
(1) 居住地

- ・ 我孫子市が53%と半数を占め、印西市は約30%である。
- ・ なお、その他の自治体は利根町が6名で、それ以外は鎌ヶ谷市、白井市、柏市、神奈川、東京がそれぞれ1名。



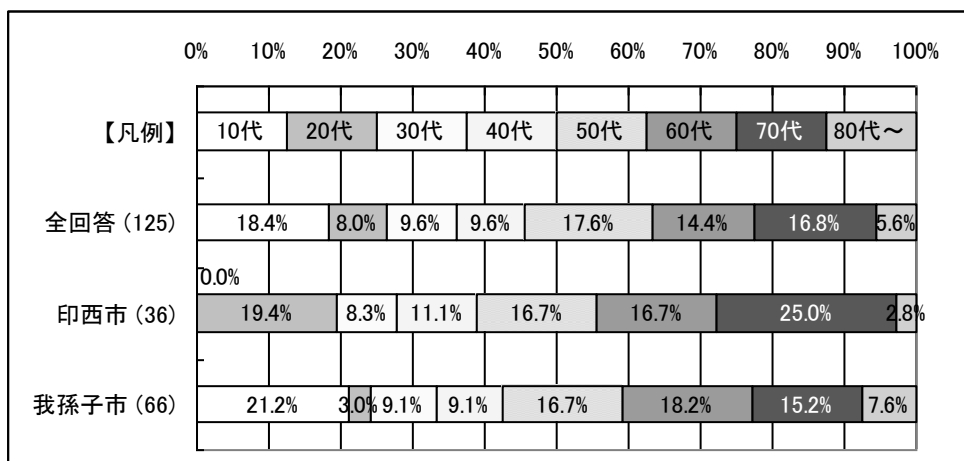
(2) 性別

- ・ 男性が42%、女性が57%を占め、ほぼ半数の割合である。
- ・ 我孫子市は女性の割合が若干、多く63%を占める。



(3) 年齢

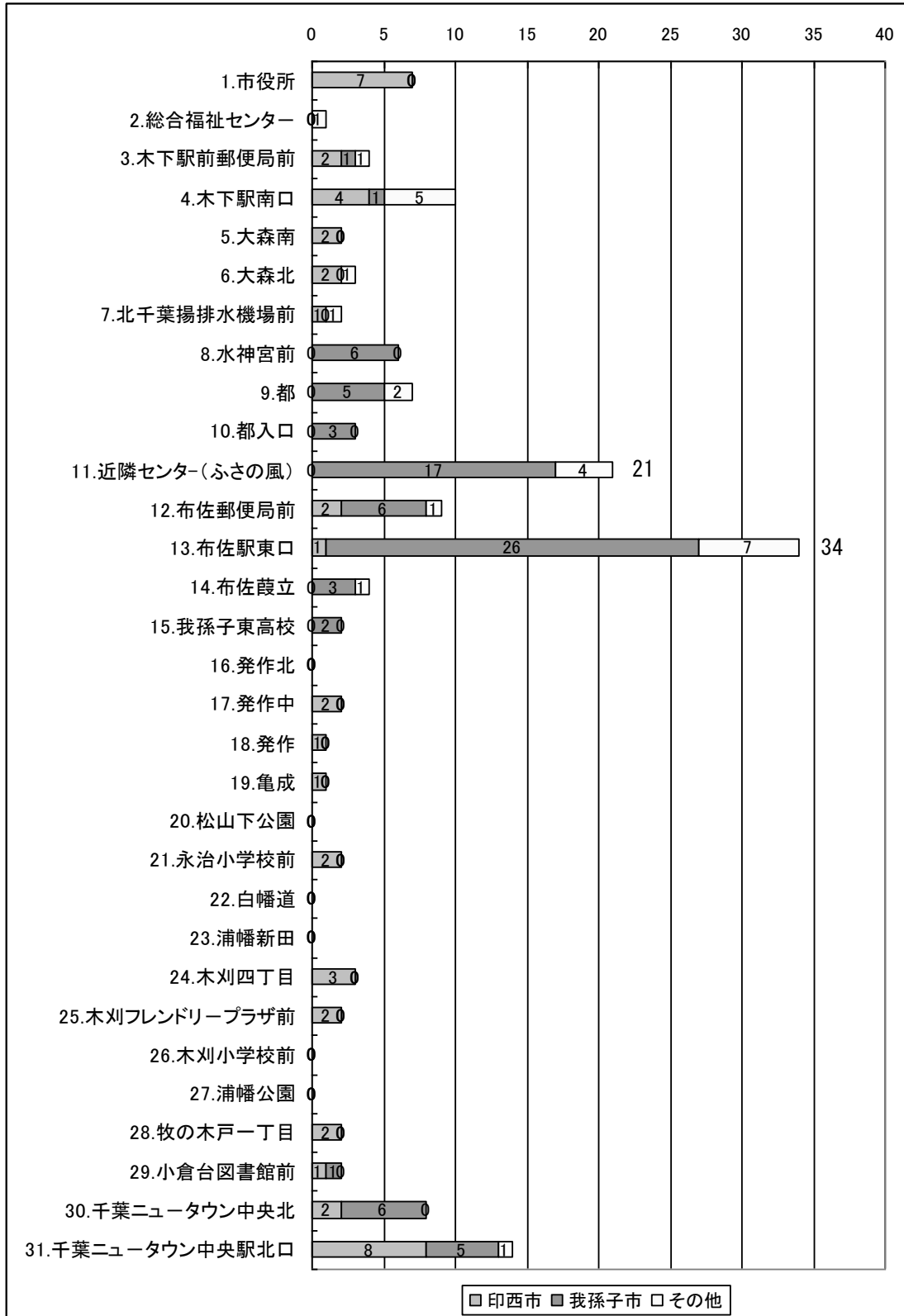
- ・ 全年齢層から、まんべんなく回答を得た。



(4) 主に利用するバス停

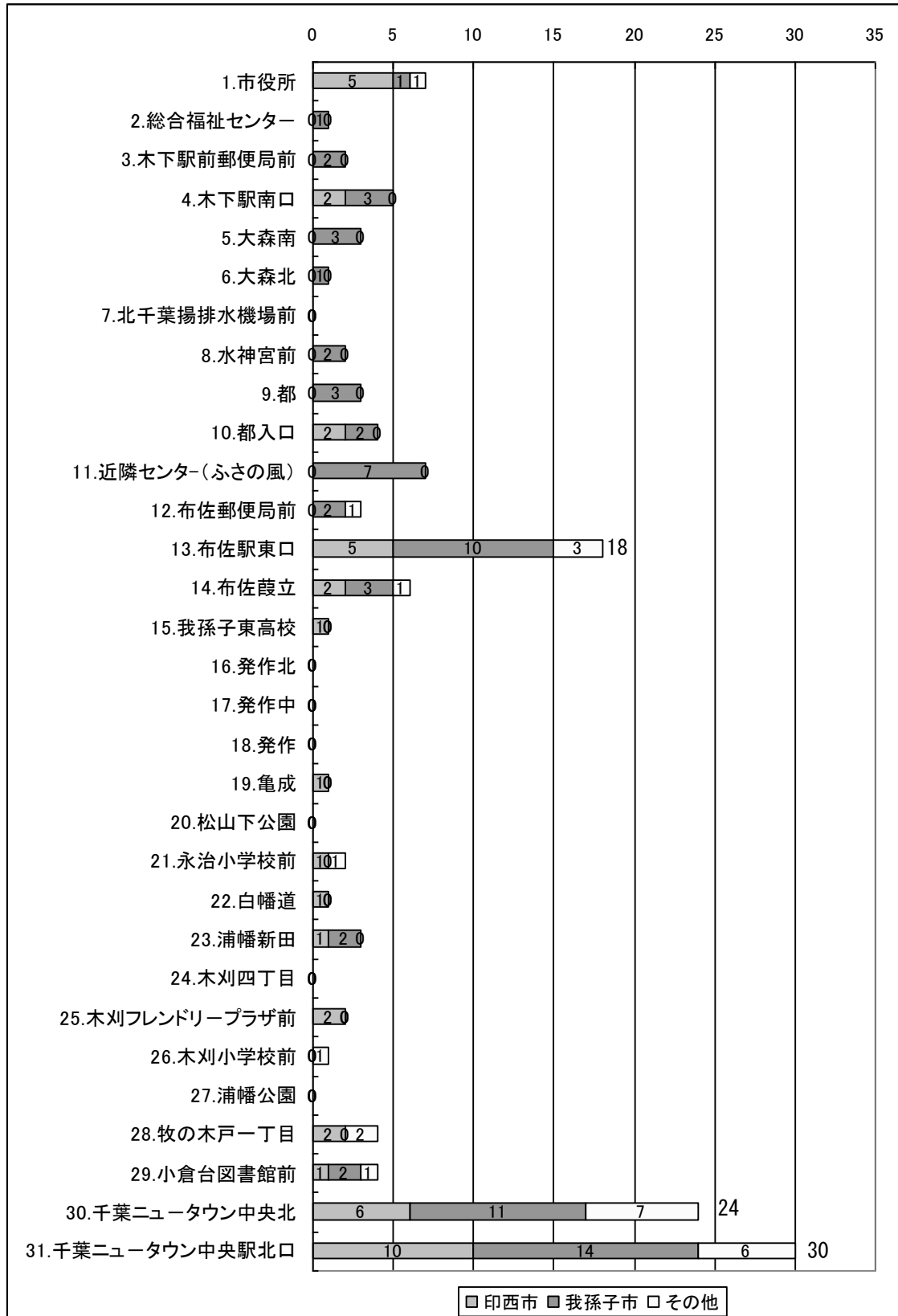
①乗車するバス停

- ・ 「布佐駅東口」「ふさの風」での乗車が多い。



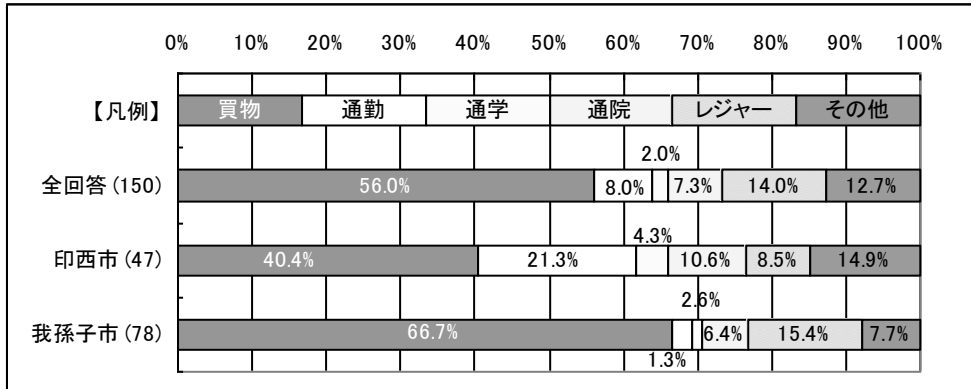
②降車するバス停

- ・ 「千葉ニュータウン中央北」「千葉ニュータウン中央駅北口」での降車が多い。



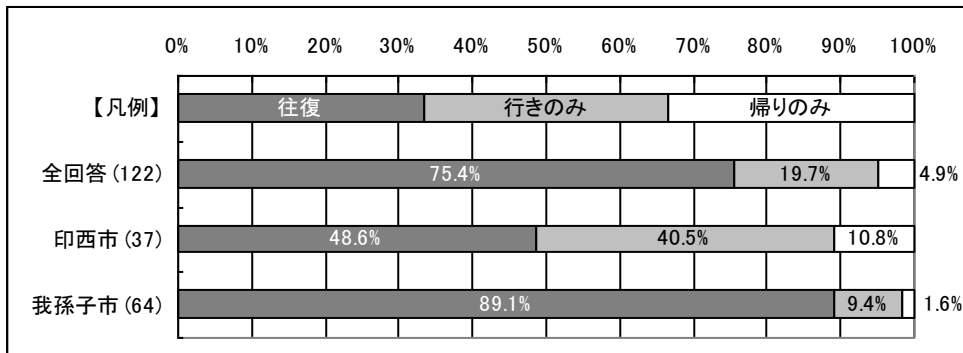
(5) 利用の目的

- ・ 買物目的が全体で 56% を占め最も多く、我孫子市は約 7 割が買物と回答している。
- ・ 印西市は、同様に買物目的が最も高いが、2 番目として通勤利用が約 2 割と我孫子市より高い。



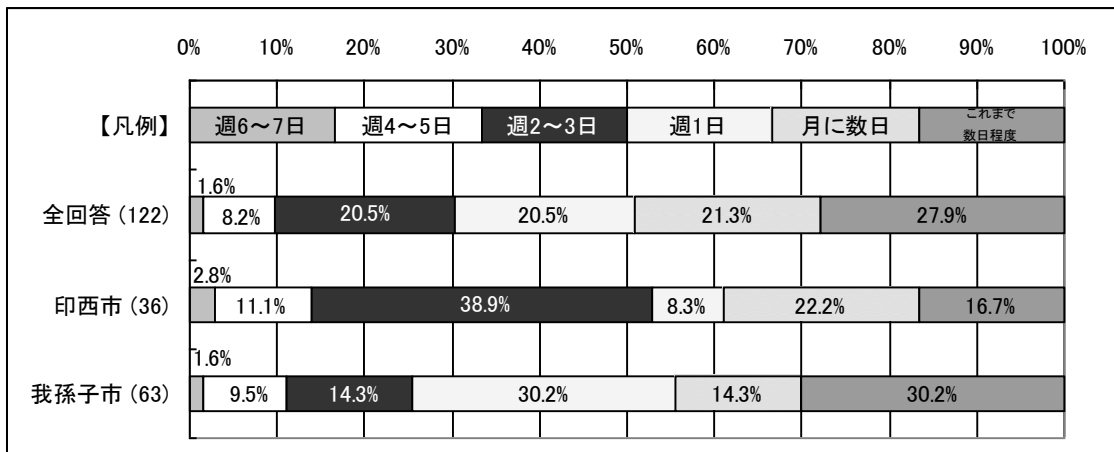
(6) 利用形態 (片道・往復)

- ・ 全体では、往復利用が 75% を占め最も高いが、印西市は「行きのみ」の利用が 40% を占め、我孫子市に比べると高い。



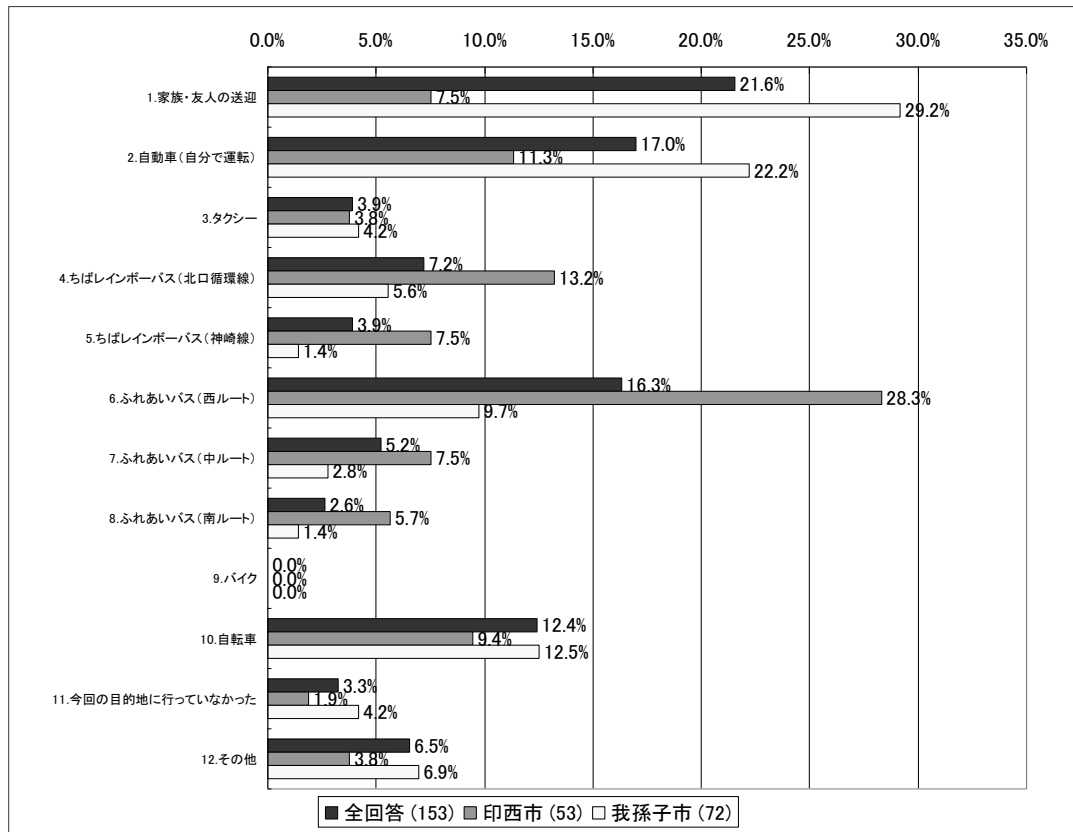
(7) 利用の頻度

- ・ 全体では、「週 6~7 日」「週 4~5 日」のほぼ毎日利用する人は少ない。
- ・ 買物目的の利用が多いことから「週 2~3 日」「週 1 日」という人が多い。



(8) 実証運行前の移動手段

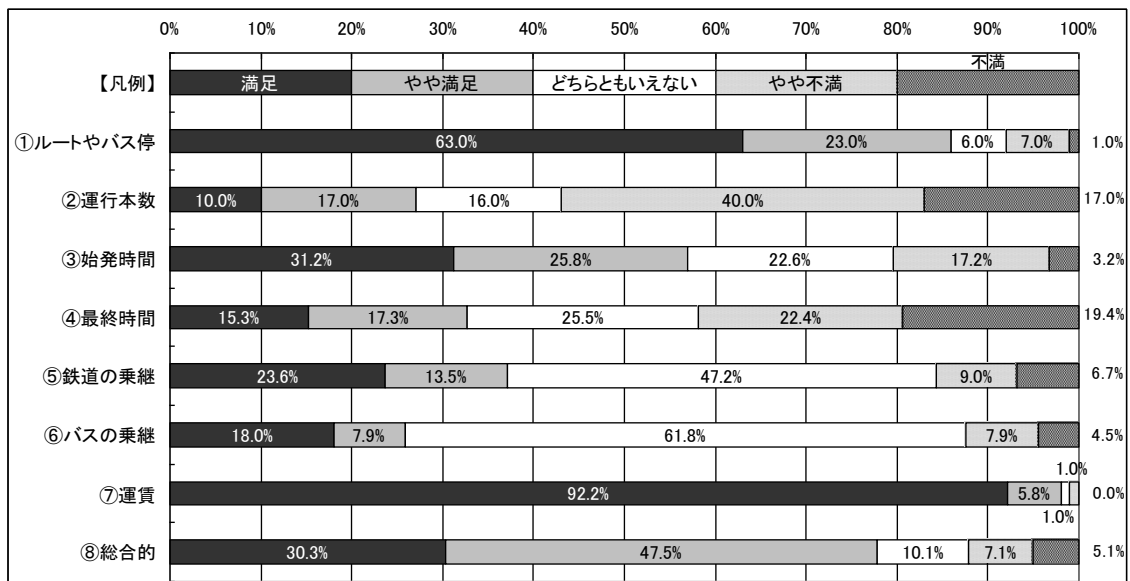
- ・ 全体では、「家族・友人の送迎」が22%、「自動車（自分で運転）」が17%と自家用車での移動が多い。
- ・ 印西市は西ルートの利用者が28%と最も高い。
- ・ 我孫子市は、全体の傾向と同様に自家用車での移動が多い。



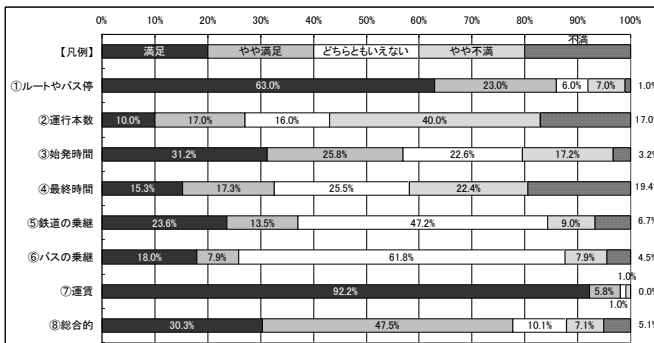
(9) 運行サービス内容の満足度

- ・ 全体では、「ルートやバス停」「運賃」が満足、やや満足を含めると、約 9 割が満足と回答し満足度が高い。
- ・ 全体でやや不満を含め不満が高いのは「運行本数」が約 6 割、次に「最終時間」が約 4 割。
- ・ 総合的には、やや満足を含めると約 8 割が満足と回答し、満足度は高い。
- ・ 印西市と我孫子市においては全回答の傾向に差は見られない。

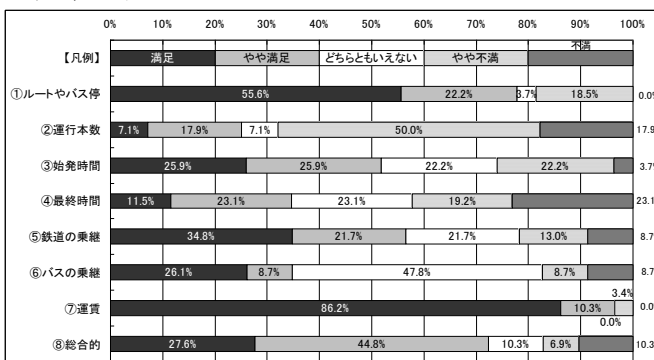
■全回答



■印西市

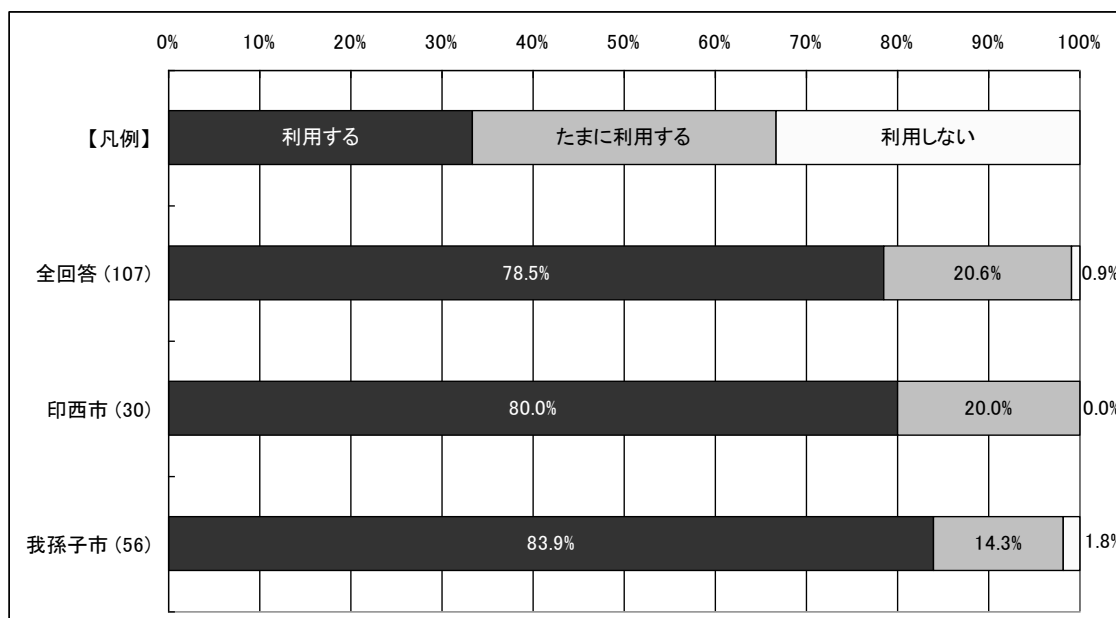


■我孫子市



(10) 今後の利用意向

- ・ 全体では、「今後も利用する」と回答した方が 79%を占める。
- ・ たまに利用するも含めると 99%を占め、今後の利用意向は高い。



(11) 自由意見

- ・ 98 人の方から自由意見をいただいた。
- ・ 増便の要望が最も多く 30 件あり、1 時間に 1 本程度は欲しい、10 時頃、16 時頃など特定の時間を指定する増便要望があがっている。
- ・ 次に多い意見は、お礼や継続的な運行の要望が 19 件あった。
- ・ 時間が正確で良いとの意見が 5 件あがっている一方で、時間調整のための待ち時間が長いとの意見が 4 件あがっている。

表 布佐ルートの子な自由意見 (1/2)

分類	主な意見内容	件数
増便の要望	・運行本数が少ないので時間を合わせるのに大変です。もう少し本数を増やしてほしいです	30
	・1 時間に 1 本程度だと、もっと使用しやすい	
	・10 時頃のバスがほしい。ニュータウンと印西市役所。	
	・ニュータウンを 16 時頃に出るバスがほしい	
ルート、バス停の改善	・ビックハウスへの乗り入れを要望します。西ルートや南ルートも乗り入れて利便性を向上させればと思います。	7
	・我孫子東高校は門の前まで乗り入れられればと思います。	
	・全体的に時刻にゆとりのあるダイヤですので所要時間を見直すかルートを変えるかより一層の安全確認等を運転には励行して頂き極力時間調整は少なくして頂きたいと思います。	
	・千葉ニュータウンでの買物をより便利にするため、最終の便を増便していただきたい。ニュータウン付近の木刈地区はかなり細かく住宅地の中を運行しているが、乗降客数はほとんどないのでは？	
	・新木方面まで運行してほしい。利用する方が多いとおもいます。	
	・布佐平和台にバス停があると便利！！356 号から東消防署方面→平和台→布佐駅があると、とても利用しやすい。(356 号沿いはルートがないので、これから増える高齢者の方々にはとてもありがたい)	
鉄道、バス乗り継ぎの改善	・成田線(下り 9 時～10 時台、上り 17 時～19 時台)との接続が良くなれば、更に利用します	6
	・千葉NT中央駅発は、13:00 ではなく 13:05 にするとアクセス特急からの利便性が良いと思います。	

表 布佐ルートの子な自由意見 (2/2)

分類	主な意見内容	件数
早朝、終バスの延長	・無理かもしれませんが最終時間をもう少し遅い時間にして頂けたら助かります。(18:00位の時間帯)最近布佐ルートが出来たので、助かっております。	3
	・あと2本ぐらい往復してほしい。・夜7時から8時位の帰りのバスがあったらうれしいです。でも便利になって喜んでいます	
料金	・買物に非常に便利。決まった時間で用事をすませば安心できる。駐車場を捜す必要なく安全。料金がリーズナブル。	6
	・布佐-木下までタクシーで2000円(往復料金)が200円で済みますのでこの分余分に買い物が出来てうれしいです。永く続けてください。	
時間調整が多い	・時間調整が多く運行速度が遅すぎる。エンジン振動が大き過ぎ	4
	・利用させてもらいとでも感謝しています。 ・その時により送行中の時間調整が少し多いように思いましたがしかたないことなのでしょう	
遅延等の定時性	・時間が正確なのでありがたい(たまに遅れるけど)	5
	・運行時間が正確で良い	
お礼・運行継続	・バスがあるだけで非常に助かります	19
	・買物が便利になって、大変ありがたい感謝致しております。(イオン等)	
運転手が親切	・バスが運行するようになり、とても助かっています。運転手さんも皆さん親切に対応して下さいます。欲を言うともう少し本数が増えると良いかと思いますが…。	10
	・乗客が少なすぎです(赤字では)運転手により運転が違(女性、1人若い男性はよかったです)	
広報・PR	・1日に4~5本では少なすぎる、朝(9:30ごろ)しか利用できない。バス停に時刻表がない。民間のバスと協調できないのか、民間は高くてのれない	3
	・もっと宣伝すべき(近所の人で知らない人がいた。布佐駅にポスター貼るとか)(折り込み広告入れる) ・どのバス停に何の施設があるか、分かりやすいマップがあればよい(イオン、図書館、郵便局、銀行(ATM)小さい病院(接骨院とか)我孫子の人は印西に何があるかわからない。 ・イオンに1人で気軽に行けるようになりありがたいです。	
その他	・ゆれをおさえてほしい	5
	・車両をバリアフリー対応の車にしてほしい。	

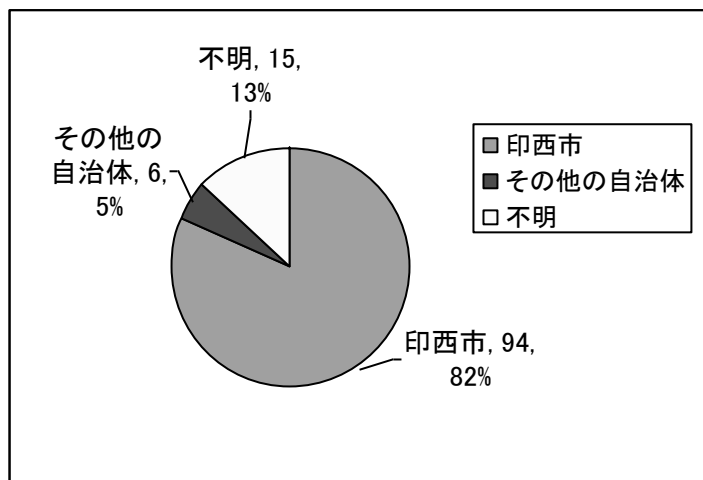
(12) その他(調査員におけるアンケート配布時の運転手ヒアリング)

- ・時刻表における発作、発作中、発作北のバス停間の所要時間は2分で設定しているが、実際には時間的に余裕があり、バス停で待機をしながら時間調整を行っている。(自由意見で時間調整の改善要望が4件あり)

3. 印旛支所ルートでの調査結果

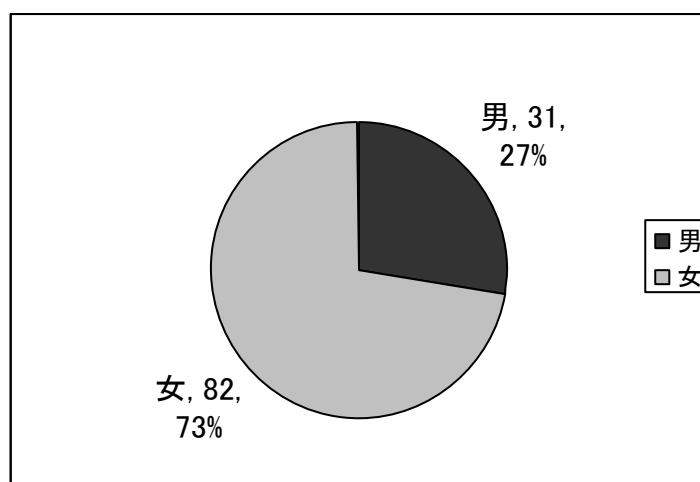
(1) 居住地

- ・ 印西市が 82% を占める。
- ・ その他の自治体では、佐倉市、船橋市、神奈川県がそれぞれ 1 名回答。



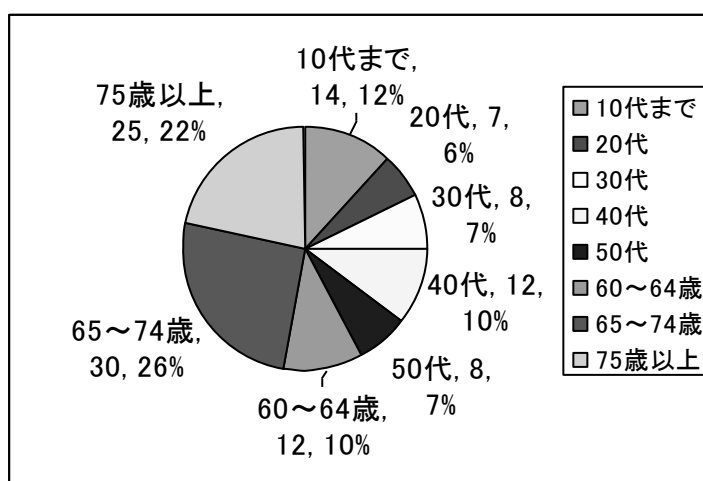
(2) 性別

- ・ 男性が 27%、女性が 73% を占める。



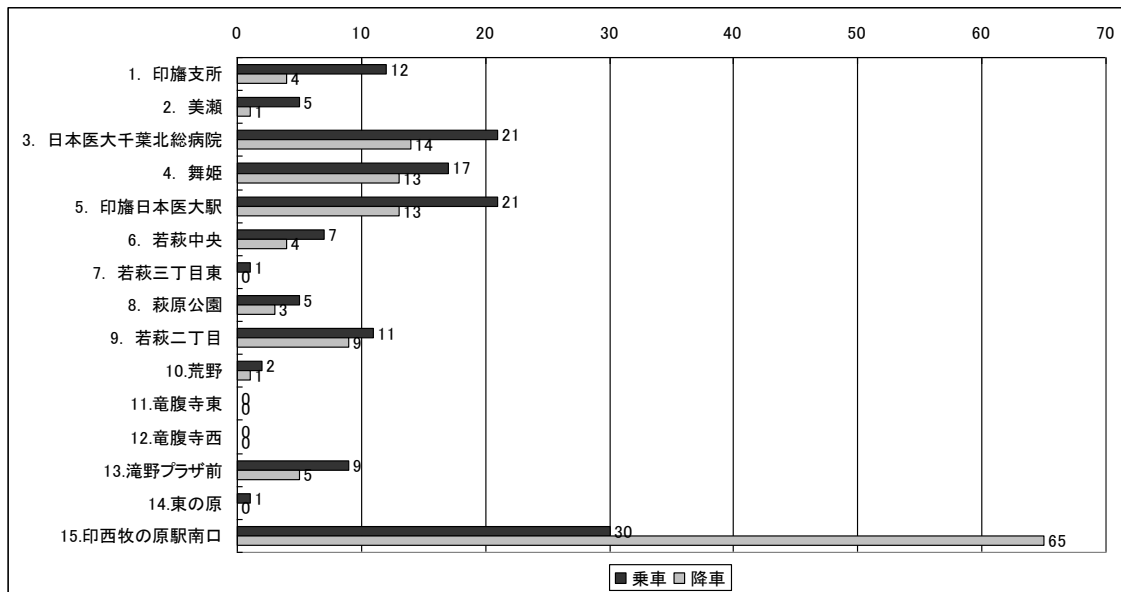
(3) 年齢

- ・ 全年齢層から回答を得た。
- ・ 65 歳以上が 48% を占めており、高齢者の回答が多い。
- ・ 特に、75 歳以上の高齢者が 22% (25 人) を占めている。



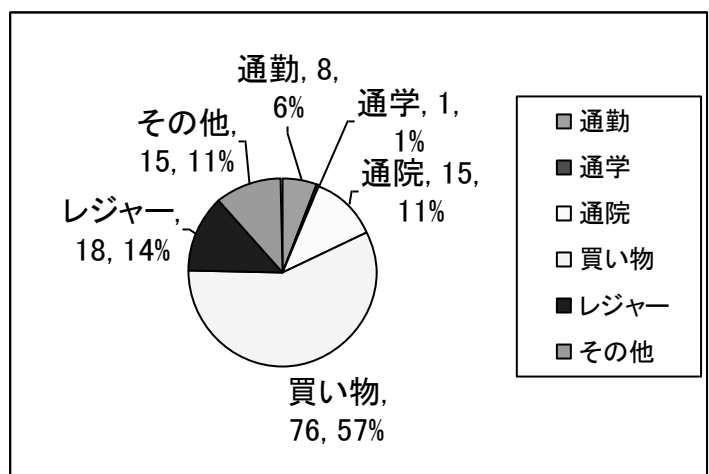
(4) 主に利用するバス停

- 乗車は、「日本医大千葉北総病院」「印旛日本医大駅」「舞姫」および「印西牧の原駅」が多い。
- 降車は、「印西牧の原駅」が65人と非常に多い。



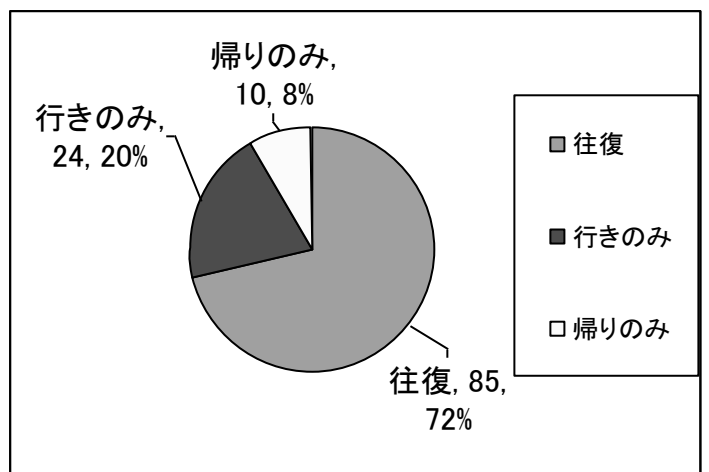
(5) 利用の目的

- 買物目的が57%を占め最も多い。



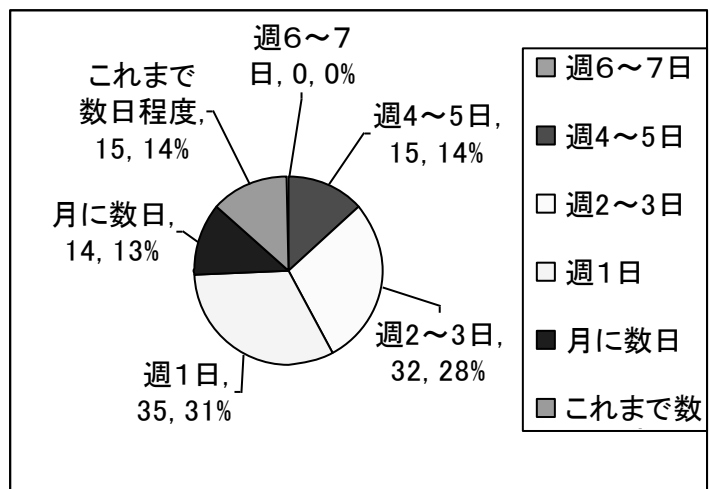
(6) 利用形態（片道・往復）

- 往復利用が72%を占める。



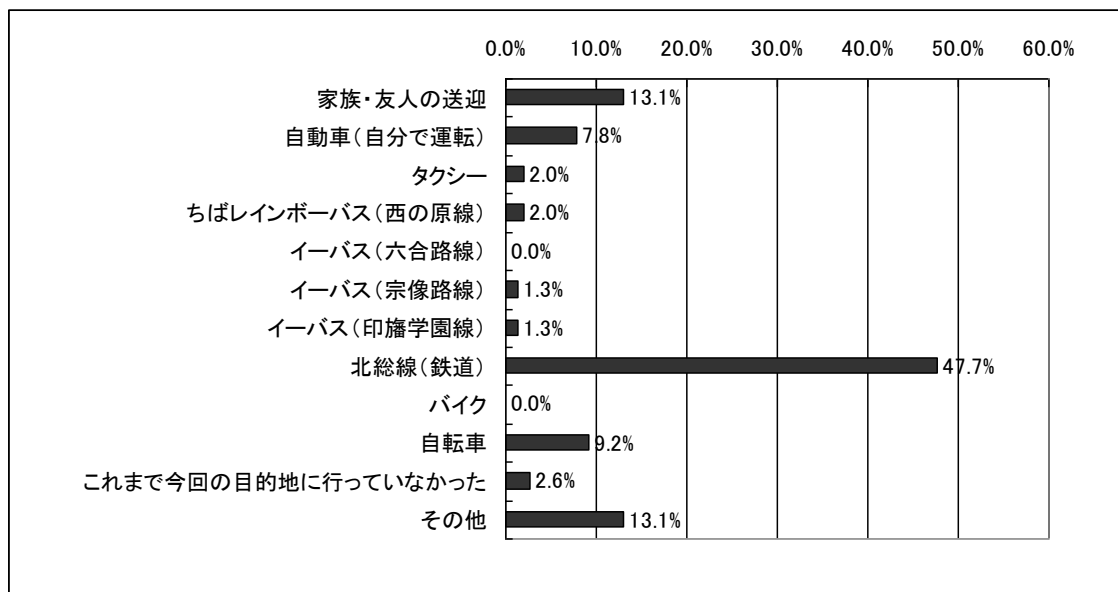
(7) 利用の頻度

- ・ 「週に1日」と「週に2~3日」がそれぞれで約30%と多く、全体の6割を占める。
- ・ 「週に4~5日」と利用頻度の高い方は14%を占める。



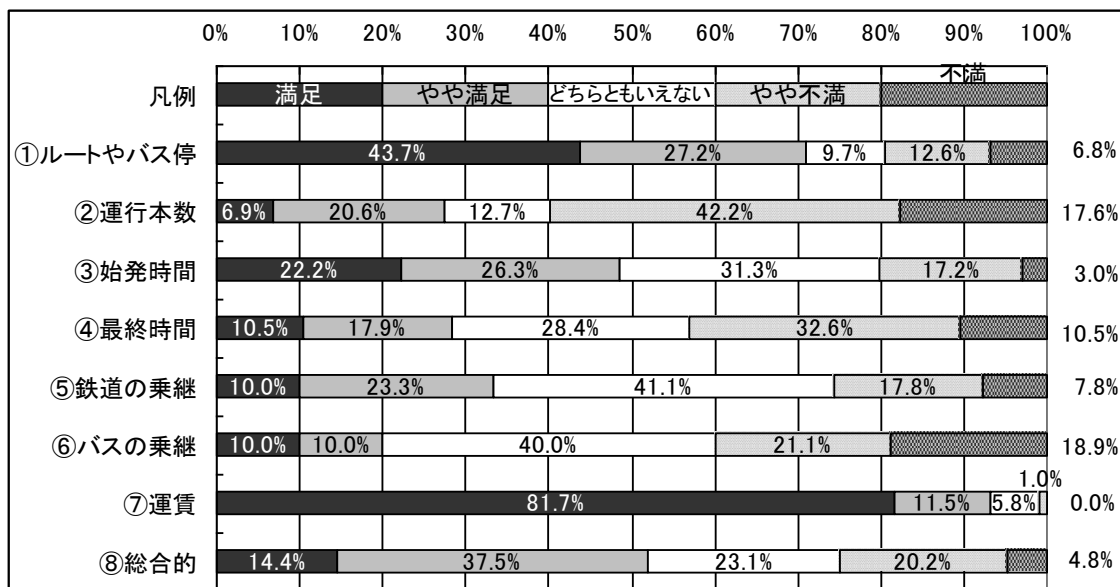
(8) 実証運行前の移動手段

- ・ 「北総線（鉄道）」を利用している人が48%と最も多い。



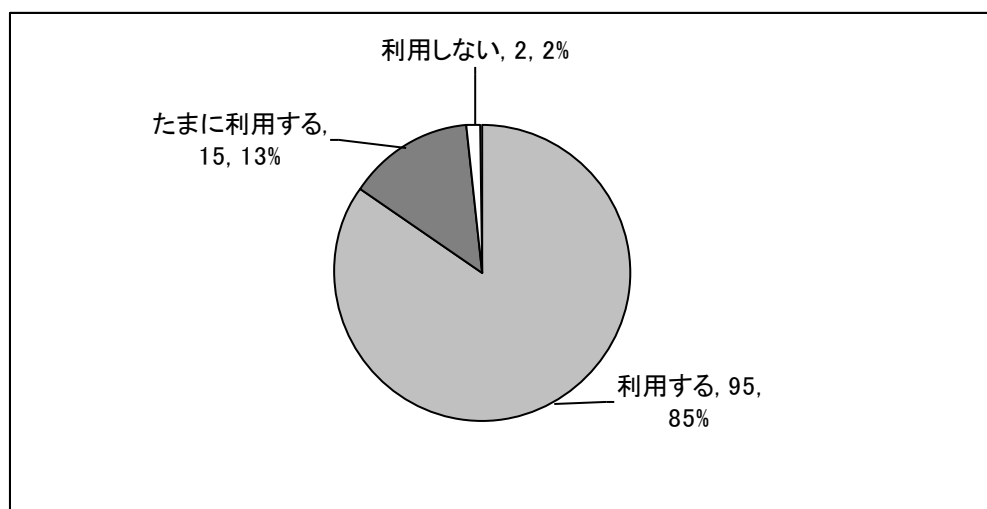
(9) 運行サービス内容の満足度

- ・ 「ルートやバス停」は約 7 割、「運賃」は約 9 割が満足と回答し満足度が高い。
- ・ 「運行本数」は約 6 割、「最終時間」は約 4 割が不満と回答。
- ・ 総合的には、約 5 割が満足と回答し、不満は 3 割弱の状況から不満は少ないが、満足度が高いまでとは言えない。



(10) 今後の利用意向

- ・ 今後も利用すると回答した方が 85%を占める。
- ・ たまに利用するも含めると 98%を占め、今後の利用意向は高い。



(11) 自由意見

- ・ 111 人の方から自由意見をいただいた。
- ・ 増便の要望が最も多く 36 件あり、1 時間に 1 本は欲しいや、9 時、10 時 11 時が少ないなど特定の時間を指定する増便要望があがっている。
- ・ 次にルートやバス停に関する要望が多く、千葉ニュータウン中央とジョイフル本田までの延伸についての意見が多い。
- ・ バスや鉄道への乗り継ぎに関する意見が 13 件、終バスの延長が 11 件ある。
- ・ 起点の印西牧の原駅および印旛支所では出発前に待機しているが、夏は暑く、冬は寒いので早めに乗車させて欲しいとの意見が 2 件あった。

表 印旛支所ルートの子な自由意見 (1/2)

分類	主な意見内容	件数
増便の要望	・運行便数、時間をもっと増えるようにしてほしいです	36
	・運行本数がもっとあると助かります。平日も病院予約時間に間に合わず 1 本前だと早すぎてしまう。東の原のバス停が出来て助かっています。	
	・1 時間に 1 本出してほしい。	
	・本数を増やして下さい。午前中の 9,10,11 時が少ない。牧の原発を増便して下さい。	
	・商店の 10 時開店で買物をして 2・3 軒回ると 12 時ごろになるが 14・15 時まで印旛支所ルートがなくとても不便。車の中はこんな話で持ちきり。せつかくバスを出してくれるのに中途半端にしないで、ご自分の事であればとお考え頂き、バスも通らなかつた貧民生活をやつと救い出してくれた様に思いますのでぜひぜひよろしくお願ひします。	
ルート、バス停の改善	・千葉ニュータウンまで延ばしてほしい	27
	・ニュータウン中央まで乗り継ぎなしで行けると良いと思います。ニュータウンの帰りが利用できないので。	
	・ジョイフル本田まで回してほしい、駅からは遠すぎ帰りの荷物が持てない	
	・ヤオコー・ジョイフル本田の場所にもバス停を作つてほしい。	
	・美瀬地区のバス停について旧美瀬 1 丁目(公園近く)で乗り降り出来れば荷物を持ってもらくたと思います。若萩の方は、細かく留まるのに少し不公平に思えます。	
・吉高台団地方面を経由していただければ大変ありがたい。利用希望者が多い。		

表 印旛支所ルートの子な自由意見 (2/2)

分類	主な意見内容	件数
鉄道、バス乗り継ぎ	・乗り継ぎをしたいのですが連絡が微妙に違いい利用回数が少ない、南ルートの連絡が良い 1日2コース位でも有ればうれしい	13
	・千葉ニュータウン行きのバスの乗り継ぎが悪い。昼の時間にもバスの運行をしてほしい。	
早朝、終バスの延長	・1時間に1本の運行と最終の時間を19時台以降に設定してほしい。	11
	・もう1本遅い時間も走ってほしい(18時とか19時)	
料金	・北総線牧の原駅(日本医大駅から)運賃が高すぎる為、このバスの運賃が比較すると安価であり、買い物たび利用する。	5
	・舞姫地区は店もなくなり電車代も高く本数もなく非常に不便になっている。この価格なら無理してでも沢山利用したいし助かります。印西牧の原だけでなく千葉ニュータウン駅にもルートがあればよいと思う。	
お礼や運行継続	・高齢者にとり、大変助かっています。このルートが永久に続けて欲しいです。	10
	・便利だと思つので続けてほしい。	
運転手が親切	・11時~12時台のバスがほしい。ありがたいと思つています。運転手さんも気持ちがいい、親切・丁寧	3
	・運転手さんが人によって少し話しかけにくい事があります。(Mさんはとても親切で、感じがよいです。何度利用してもやさしいし、安心します)	
遅延等の定時性	・本数を増やして頂きたい。時間に正確に運行してほしい。	2
	・時間が多少遅れるのはどのバスでもある事なので仕方ないと思つます。	
その他	・お盆や正月までふれあいバスをはしらすのは意味ない気がする	5
	・発車前に問題がなければバス停に停車して客を乗せて欲しい。(冬・夏ベンチでは寒いし暑いしで困るので)	
	・他にお店、スーパーがないのでどうしても行かないとならない。スーパーを早く作つてほしいのが願いのどころです。	

(12) その他(調査員におけるアンケート配布時の運転手ヒアリング)

- ・時刻表における印旛支所、美瀬のバス停間の所要時間は1分で設定しているが、信号機が3つあり、赤信号の場合は遅れ気味となる。

4. アンケート調査のまとめ

アンケート調査結果のまとめを以下に示す。

(1) 利用傾向

	布佐ルート	印旛支所ルート
1. 利用者層	・ 全年齢層からまんべんなく回答 ・ 我孫子市民の利用が 53%と印西市民の 29%より多い	・ 65 歳以上が 46%
	※高齢者が多いが、30 代～50 代の女性や子供連れも利用	※高齢者の利用が大半
2. 利用目的	・ 主に買物 (56%)	・ 主に買物 (57%)

※：アンケート配布における乗車調査時の目視による

(2) 利用者の満足度評価

	布佐ルート	印旛支所ルート	備考
1. 満足度の高い内容	・ 運賃 (98%) ・ ルートやバス停 (86%)	・ 運賃 (93%) ・ ルートやバス停 (71%)	・ 満足、やや満足を含む割合
2. 不満な内容	・ 運行本数 (57%) ・ 最終時間 (42%)	・ 運行本数 (60%) ・ 最終時間 (43%) ・ バスへの乗継 (40%)	・ 不満、やや不満を含む割合
3. 自由意見の主な要望	・ 増便 (30 件)	・ 増便 (36 件) ・ ルート改善 (27 件) (NT 中央、ジョイフル本田)	
4. 総合評価	・ 満足度 (78%)	・ 満足度 (52%)	・ 満足、やや満足を含む割合
5. 今後の利用意向	・ 利用する (79%)	・ 利用する (85%)	

(3) まとめ

① 布佐ルート

- ・ 総合評価の満足度は 78%と高く、今後の利用意向も 79%と高い。
- ・ 改善要望としては、増便および最終時間の延長があげられているが、これらの対応は、運行経費の増加を伴う。
- ・ 時間調整の待機が見られるため、鉄道やバスとの接続性も可能な範囲で考慮した時刻表の見直しが必要。

② 印旛支所ルート

- ・ 総合評価の満足度は 52%と半数であるが、今後の利用意向は 85%と高い。
- ・ 改善要望としては、増便および最終時間の延長があげられているが、これらの対応は、運行経費の増加を伴う。
- ・ また、ジョイフル本田等の延伸については、延伸に伴い運行本数が若干、少なくなることで、北総交通バスと路線が競合する。
- ・ バス停間の時間に余裕がない区間があるため、鉄道やバスとの接続性も可能な範囲で考慮した時刻表の見直しが必要。