

広報 いんざい

5月1日号

No. 758
平成26年(2014)

発行：印西市 編集：秘書広報課広報広聴班
〒270-1396 印西市大森2364-2 電話 0476-425111(代) FAX 0476-427242
ホームページ http://www.city.inzai.lg.jp/ Eメール home@city.inzai.lg.jp

主な内容

- ◆臨時福祉給付金および子育て世帯臨時特例給付金を支給予定…2
- ◆民生委員・児童委員に6人を委嘱…2
- ◆平成26年度生涯学習まちづくり出前講座…3

みんなできつくろい 美しくなろう

ごみの分別「雑がみ」の種類が増えました

「雑がみ」はこの数年、製紙メーカーの技術の向上により、今までリサイクルできなかった紙類がリサイクル可能になっています。

これに伴い「雑がみ」に分類できる紙の種類を次のとおり増やしました。

◆新たに「雑がみ」として排出できるもの

- ▼アイス・ヨーグルトなどの紙カップ、紙パック・紙皿(※汚れを洗い流してください)
- ▼和紙、半紙
- ▼感熱紙(レシートなど)
- ▼カーボン紙、ノーカーボン紙(宅急便の伝票など)
- ▼金色や銀色に加工した紙。

◆今後も「燃やすごみ」として排出できるもの

- ▼汚れた紙(ティッシュや紙おむつなど)
- ▼臭いのついた紙(せっけんの個別包装紙、洗剤や線香の紙箱など)
- ▼アイロン



▶「雑がみ」は紙袋に詰めれば、バラバラにならずまとめられます。

プリントシートの紙▼圧着はがき▼写真、アルバム▼カップラーメンの紙製容器▼食品残渣物のついた紙容器。

◆「雑がみ」の出し方

そのまま重ねて、ひもでしばって出しても排出できますが、バラバラになりやすい場合は、上の写真のように紙袋(持ち手部分が紙以外の場合は取り除く)や封筒などの中にまとめて入れて、ひもで十字にしばって出すと便利です。

※雨の日は避けてごみ集積所へ出してください。
■クリーン推進課クリーン推進班(☎内線382)。

「廃棄物減量等推進員制度」がスタート

ごみの適正処理にとどまらず、環境への負荷の少ない循環型社会を形成するためには、ごみの減量、資源化をより一層進めていかなければなりません。

そのためには、市民と行政がそれぞれ役割を担い、互いに協力して取り組むことが必要となっています。

そこで、快適な環境づくりを目指し、市民と行政が連携・協力しながら、ごみの排出抑制や地域の清潔保持などを推進するための協働体制を構築する仕組みの一つとして、市では今年度から「廃棄物減量等推進員制度」を創設し、スタートさせます。

◆廃棄物減量等推進員とは
主に所属する町内会などを中

心に、さまざまな地域活動を行う推進員(クリーンパートナー)と、市の事業活動への協力を行う推進員(クリーンアドバイザー)で構成します。

クリーンパートナーは、各町内会長などからの推薦を受け、市長が委嘱します。クリーンアドバイザーは、ごみの減量や分別に関する知識と関心を有する人の中から市長が委嘱します。

◆主な活動
【クリーンパートナー】

5月25日は「ゴミゼロ運動」

市では、関東甲信越静1都10県にて一斉に行われる「ゴミゼロ運動」に昭和57年より参加しており、毎年市民のみならず、協力により地域環境の美化に貢献していただいています。

平成26年度も散乱ごみのないきれいな街を守るべく、クリーン印西推進運動と合わせて、一層のご協力をお願いします。

◆みんなできつくろい「散乱ごみ」

わたしたちの住んでいる周辺の道端で、空き缶やペットボトル、タバコの吸い殻などが散乱している風景を目にすることがあります。これらは、道を歩いていて捨てられたものや車の窓から捨てられたものがほとんどです。

こうした散乱ごみを減らすため、一人ひとりが「自分のごみは自分の手で」という意識を常に

▼ごみの適正処理や減量に関する啓発活動▼ごみ集積所における分別や排出マナーの指導▼不法投棄などに関する監視、市への通報、防止策などへの協力。
【クリーンアドバイザー】

▼市が実施するごみ減量施策などへの協力。

【任期】

●クリーンパートナー…1年、クリーンアドバイザー…3年(いずれも再任可)。
※委嘱の日は6月1日(日)を予定。
※いずれの推進員もボランティアでの活動となりますが、市の予算の範囲内で謝礼をお支払いします。

■クリーン推進課クリーン推進班。



▶毎年多くの市民のみなさんが参加してくださっています(写真は過去のもので)

ホテルマークワン(株)と市が災害発生時における帰宅困難者の受入れ等の協力に関する協定を締結

去る3月26日にホテルマークワン(株)と市は「災害発生時における帰宅困難者の受入れ等の協力に関する協定」を締結しました。

この協定は、大規模災害の発生により帰宅困難者が発生した場合に地域の混乱を回避し、帰宅困難者の安全を確保するという市の応急対策活動について、ホテルマークワン(株)に協力いただくものです。

同協定には、ホテルマークワンCNT(中央南)の施設の一部を帰宅困難者の一時受入れ場所として提供するほか、避難者には水道水やトイレの提供、可能な範囲で飲料水や食料、毛布などの支援を行っていただくことが盛り込まれています。

▶協定書を持つホテルマークワン上村社長(右)と板倉市長(左)



また、大規模災害時には相互に情報を提供し情報の共有化に努めてまいります。市では、今後も一斉帰宅の抑制として「安全な場所からむやみに移動しない」という基本原則の周知に努めてまいります。■防災課防災班(☎内線452)。



みんなの恵み パパイメロン

印西市は一年を通じてさまざまな農産物が栽培されていますが、初夏を告げる果物として「パパイメロン」があります。みなさんがメロンと聞いて想像する表面の網目はありませんが、中身は白い果肉で歯ざわりが良く、ジューシーでさっぱりとした甘さが特徴です。5月中旬ごろから市内農産物直売所などで販売されます。■農政課振興班(☎内線374・375)。

臨時福祉給付金および

子育て世帯臨時特例給付金を支給予定

国は消費税率8%への引上げに伴う低所得者および子育て世帯への影響を緩和するため、臨時的な措置として「臨時福祉給付金」および「子育て世帯臨時特例給付金」を支給する予定です。

具体的な給付の内容が決まり次第、広報およびホームページでお知らせします。

【臨時福祉給付金の概要】

平成26年度分市町村民税(均等割)が課税されない人(非課税者)。

※ご自身を扶養している人が課税される場合や、または生活保護制度の被保護者となっている場合などは対象外。

※未申告者(確定申告および住民税申告をしていない人)や被扶養者の記載が漏れている場合は、対象になりません。申告をしていない人は、速やかに申告してください。

●給付額:給付対象者1人につき1万円。

※給付対象者の中で左記に該当する人は5,000円を加算。
▼高齢基礎年金、障害基礎年金、遺族基礎年金などの受給者▼児童扶養手当、特別障害者手当などの受給者など。

●申請先は、基準日(平成26年1月1日)において住民登録がされている市町村となります。
※申請・支給手続については、現在準備中です。

【子育て世帯臨時特例給付金の概要】

平成26年1月分の児童手当の

受給者で、平成25年中の所得が児童手当の所得制限額に満たない人および児童。

●給付額:対象児童1人につき1万円。

【公務員のみなさんへ】

※申請・支給手続については、現在準備中です。

児童手当は所属庁より支給されていますが、この給付金に関して平成26年1月1日に住民登録のある市区町村に申請する必要があります。

申請の際には、所属庁から平成26年1月分の児童手当の受給状況に係る証明書および申請書の交付を受けるようになります。なお、証明書と申請書の詳細については各所属庁に確認してください。

「臨時福祉給付金」などをよそおった詐欺にご注意を!!

●市や厚生労働省などがATM(銀行・コンビニなどの現金自動支払機)の操作をお願いします。ATMを自分で操作して、他人からお金を振り込んでもらうことは絶対にできません。

●市や厚生労働省などが、「臨時福祉給付金」や「子育て世帯臨時特例給付金」を支給するために手数料の振り込みを求めることは絶対にありません。

●現時点で、市や厚生労働省などが市民のみなさんの世帯構成や銀行口座の番号などの個人情報

報を照会することは、絶対にありません。

※自宅や職場などに市や厚生労働省(の職員)などをかたった電話や訪問があったら、迷わず消費生活センターや警察署、警察相談専用電話(☎#9110)にご連絡ください。

●計画の理念「あなたからはじまる男女共同参画社会の実現」
男女共同参画社会の実現に向

ご存じですか 民生委員

5月12日は「民生委員・児童委員」の日

民生委員・児童委員は地域社会の福祉増進を図るため、市内の各地区に配置されている地域で最も身近な相談・支援者です。市では、現在127人の民生委員が民生委員法に基づき配置されており、児童福祉法で児童委員を兼ねることとされています。

また、民生委員・児童委員のうち主任児童委員に指名された14人の委員は、児童福祉を専門に活動しています。

●民生委員・児童委員の活動
民生委員・児童委員活動の基本には①〜⑦の働きがあります。

①社会調査のはたらき:生活の実態や福祉需要の把握に努めます。

②相談のはたらき:生活上のさまざまな相談に応じます。

市では、一人ひとりが性別に関わりなく、自らの個性と能力を発揮できる男女共同参画社会の実現を目指して、「第2次印西市男女共同参画プラン」を策定しました。

第2次印西市男女共同参画プランを策定

本プランは、DV防止法に基づき、本市におけるDV防止基本計画としても位置づけられています。

③情報提供のはたらき:介護や福祉の制度・サービスの情報提供をします。

④連絡通報のはたらき:関係機

⑤調整のはたらき:必要なサービスが受けられるよう調整・支援をします。

⑥生活支援のはたらき:快適な生活ができるよう生活支援活動をします。

⑦意見具申のはたらき:生活上の問題点や改善策について関係機関に意見を提起します。

けて、家庭、地域、企業、行政などのあらゆる主体が取り組みに関わり、意識の改革と実行を図っていきます。

民生委員・児童委員に6人を委嘱

平成26年4月1日付けで、民生委員・児童委員に次の6人が委嘱されました(敬称略)。

民生委員・児童委員に6人を委嘱

【民生委員・児童委員】▼木下・小林地区:小川幹雄(砂田の一部担当)、小林新田担当▼船穂・牧の原地区:岩本清(原三丁目の一部担当)、樋口正男(原四丁目の一部担当)▼ニュータウン中央北地区:渡邊松夫(大塚三丁目担当)、磯上慎治(小倉台一丁目の一部担当)▼ニュータウン中央南地区:大西幸江(中央南一丁目、戸神台一丁目の一部担当)。

※各地区民生委員・児童委員については左記まで。

民生委員・児童委員に次の6人が委嘱されました(敬称略)。

【民生委員・児童委員】▼木下・小林地区:小川幹雄(砂田の一部担当)、小林新田担当▼船穂・牧の原地区:岩本清(原三丁目の一部担当)、樋口正男(原四丁目の一部担当)▼ニュータウン中央北地区:渡邊松夫(大塚三丁目担当)、磯上慎治(小倉台一丁目の一部担当)▼ニュータウン中央南地区:大西幸江(中央南一丁目、戸神台一丁目の一部担当)。

※各地区民生委員・児童委員については左記まで。

公益信託印西市 まちづくりファンド 「成果報告会」

平成25年度にまちづくりファンドの助成金を受けた団体による、事業の成果報告会を開催します。報告会では、印西市を住みよいまち、豊かな地域社会にするために活動した団体が、1年の成果を発表します。

当日はどなたでも見学できます。
日 5月24日(土)・午前10時~正午。
場 文化ホール(大森)。
〒千葉銀行法人営業部公益信託担当(☎043-301-8037)、市民活動推進課市民活動支援班(☎内線345)。



▲活力あふれる市民活動団体の成果をこの機会にぜひご覧ください。

委嘱を受けた民生委員・児童委員の6人



▲樋口正男氏



▲岩本清氏



▲小川幹雄氏



▲大西幸江氏



▲磯上慎治氏



▲渡邊松夫氏

◎平成 26 年度生涯学習まちづくり出前講座一覧◎

Table with 3 columns: 講座名など, 担当課. Rows 1-34 listing various courses like '市の行政改革について', '印西市の財政状況', etc.

Table with 3 columns: 講座名など, 担当課. Rows 35-67 listing various courses like '知って安心!! 認知症予防!', '達者で長生き!', etc.

※白抜きの番号は今年度新規メニューです。

生涯学習をお手伝い
平成26年度生涯学習まちづくり出前講座
みなさんの開催する催しに、市職員などを講師として派遣します。

グリーンカーテン用ゴーヤ・アサガオの種を無料配布します
市では、地球温暖化対策や省エネルギーの推進のため「グリーンカーテン」を推進しています。

環境家計簿をつけて、環境にも、家計にもやさしい生活を

※裏面が平成 26 年度の環境家計簿になっています。切り取ってご利用ください



わたしたちは、さまざまなエネルギーを使って便利で豊かに暮らす一方で、地球温暖化の一番の原因となっているCO2(二酸化炭素)を大量に排出しています。

(平均2.6人)当たりの平均CO2排出量は4,030kgと
なっています。

この環境家計簿は、それぞれの家庭で、どのくらいCO2を排出しているかチェックすることができます。

平成 25 年度分の環境家計簿を回収

市では、昨年に広報でお配りした「環境家計簿」の回収を5月1日(木)～5月30日(金)の1カ月間、下記窓口、印旛支所、本埜支所、出張所、公民館に設置する回収ボックスで行います。



回収にご協力いただいた家庭には、後日エコ診断表およびエコバッグ(上写真)をお送りします。
環境保全課環境保全班 (☎内線 364・FAX④ 7242・E kanky ouka@ml.city.inzai.lg.jp)。

環境家計簿(我が家のエネルギーとCO2排出量)は、各月のエネルギーなど使用量を記入することで、CO2排出量が算出できるようになっています。

*使用量に排出係数を掛け算して、CO2排出量欄に記入してください。この合計があなたのご家庭から排出されている二酸化炭素の量です。

*排出係数は、電気 0.525、都市ガス 2.23、プロパ

ンガス 6.0、水道 0.36、ガソリン 2.32、軽油 2.58、灯油 2.49 です。

(注)電気は、平成 24 年度の東京電力の実排出係数を使用しています。都市ガス、ガソリン、軽油、灯油は「地球温暖化対策の推進に関する法律施行令第三条(平成 25 年 12 月 27 日一部改正)」を、プロパンガスは日本LPガス協会のガイドラインを、水道は身近な地球温暖化対策(環境省)を典拠としています。

電気に使用量のお知らせ
ご使用場所
年 月 分
ご使用量 131kWh
請求予定金額 2,991円

年 月 分
ご使用量
請求予定金額 3,555円

水道料金全額
ご使用量
請求予定金額 3,530円

自転車の運転は ルールを守って交通安全

◆5月には自転車安全利用推進強化月間

自転車は安全に利用すれば、とても便利で快適な乗り物です。しかし、歩道を無秩序に走行し、歩行者の安全が脅かされるケースが市内でも増えています。自転車に乗るときは「自転車安全利用五則(下記参照)」を守り、安全運転を心がけましょう。

また、自転車も事故を起こし加害者となれば、高額な損害賠償を請求される場合もあります。万一に備え、自転車事故に対応した保険に加入しましょう。

●印西市自転車安全総合推進計画を策定
自転車の安全な利用の促進に関する施策を総合的に推進するため「印西市自転車安全総合推進計画」を策定しました。

計画の主な施策は「自転車安全利用教育の推進」、「加害事故と自転車損害保険等の必要性の周知」などの9項目です。
※詳細は市ホームページ、または市役所行政資料コーナーで閲覧できます。
●市民安全課市民安全班。

自転車安全利用五則

- ① 自転車は、車道が原則、歩道は例外
- ② 車道は、左側を通行
- ③ 歩道は歩行者優先で、車道寄りを徐行
- ④ 安全ルールを守る
 - 夜間はライトを点灯
 - 飲酒運転・二人乗り・並進の禁止
 - 交差点での信号遵守と一時停止・安全確認
- ⑤ 子どもはヘルメットを着用

印西地区環境整備事業組合 次期中間処理施設(新たなごみ焼却施設・リサイクルセンター)の候補地の募集結果

印西市・白井市・栄町で構成する印西地区環境整備事業組合では、組合構成市町の区域内を対象に平成26年1月6日から3月31日の間に次期中間処理施設の候補地を募集しました。

募集結果は、印西市内から6カ所(岩戸地区1箇所・草深地区1箇所・滝地区1箇所・武西地区2箇所・吉田地区1箇所)の応募を受けました。

なお、関係市町村からの推薦地はありませんでした。
現在、建替用地を保有している

現在地を含めた合計7カ所の候補地を用地検討委員会で審査しており、7月に最終結果を組合管理者へ報告する予定です。
候補地の具体的な場所や、審査を行う会議などの日程は、組合のホームページをご覧ください。
●印西地区環境整備事業組合印西クリーンセンター用地検討委員会事務局(次期施設推進班内) ● ☎ 2734 ● http://www.inkan-jk.or.jp)

カミツキガメに注意してください

例年、5月上旬から活動が活発になるカミツキガメ。印旛沼周辺の市町で多数発見され、市内の印旛沼流域でも多数捕獲されています。

カミツキガメはあごが強く、危険を感じると首をのばして噛みつく習性があり、とても危険です。

カミツキガメを見つけた場合は、絶対に手を出したり捕まえようとせず、速やかに警察署、または環境保全課、印旛支所・本埜支所までご連絡ください。

- ◆カミツキガメの特徴
- 甲羅…中央と両サイドに筋状の盛り上がりがある。
- 四肢…前後の足に鋭い爪を持っている。甲羅内に手足を格納することはできない。
- 頭部…大きく、あごは鋭いカギ状。手足同様、甲羅内に格納はできない。

●尾…長く、背面に1~3列の大型のうろこがある。

●環境保全課環境保全班(☎内線 364・365)、印旛支所市民サービス課(☎1111)、本埜支所市民サービス課(☎1111)。



◀鋭い爪が特徴です



振り込め詐欺防止対策

「迷惑電話チェッカー」の無料モニター募集中

自宅の固定電話機に機器を接続することで、詐欺や悪質な勧誘などの迷惑電話を、ランプでお知らせする「迷惑電話チェッカー」(下写真)を無償で貸し出します。

●モニター期間…設置日~平成28年3月末日。

●以下の条件にすべて当てはまる人。

- ① 市内在住の人(一世帯1台)。
- ② 自宅の固定電話で番号表示サービスなどを利用している人(または機器設置までに利用開始できる人)。
- ③ モニター期間中に簡単なアンケートや迷惑電話情報などの提供に協力できる人。

●100人。

●下記窓口に申込書(下記窓口より入手可)と住所を証明するものを提出(免許証、保険証など複写させていただきます)。説明後、機器をお渡しします(先着順)。

※受付時間は平日・午前8時30分~午後5時15分。

●市民安全課安全パトロール班(☎内線 714)。



◀ 切り取り線 ▶

※切り取ってご利用ください

印西市環境家計簿(我が家のエネルギーとCO2排出量) 2014年4月~2015年3月

電気・ガス・水道・ガソリン・灯油などについて、1ヵ月分をメーターもしくは請求書等で調べて記入し、1ヵ月間にどれだけCO2(二酸化炭素)を排出したのか調べてみましょう。

住所: 印西市

氏名: _____

世帯人数: _____

項目	電気			都市ガスまたはプロパンガス				水道 2ヶ月に一度の請求なので、請求月にご記入ください。			ガソリンまたは軽油				灯油		
	使用量	料金	CO2排出量 (=使用量×0.525)	使用量	料金	CO2排出量 (都市ガス) (=使用量×2.23)	CO2排出量 (プロパンガス) (=使用量×6.0)	使用量	料金	CO2排出量 (=使用量×0.36)	使用量	料金	CO2排出量 (ガソリン) (=使用量×2.32)	CO2排出量 (軽油) (=使用量×2.58)	使用量	料金	CO2排出量 (=使用量×2.49)
月	(KWh)	(円)	(Kg-CO2)	(m)	(円)	(Kg-CO2)	(Kg-CO2)	(m)	(円)	(Kg-CO2)	(ℓ)	(円)	(Kg-CO2)	(Kg-CO2)	(ℓ)	(円)	(Kg-CO2)
4																	
5																	
6																	
7																	
8																	
9																	
10																	
11																	
12																	
1																	
2																	
3																	
合計																	

^^ 切り取り線 ^^

「第2次健康いんざい21」 「印西市健康増進・食育推進計画」を策定

生活環境の改善や、医学の進歩により平均寿命が延びる一方、生活習慣の変化や高齢化、ライフスタイルの多様化などに伴い、がん・心臓病・脳卒中・糖尿病などの生活習慣病が増加しています。

印西市の高齢化率（全人口に対する65歳以上の割合）を見ると、平成25年4月現在で17・5%と、県内では2番目に低い自治体（千葉県調べ）ですが、今後は急速に高齢化が進むことが懸念されます。

これまでの健康づくりの総合計画である健康増進計画として『健康いんざい21』を策定し、健康で明るく元気に生活できるまちを目指して、健康づくり対策を進めてきました。

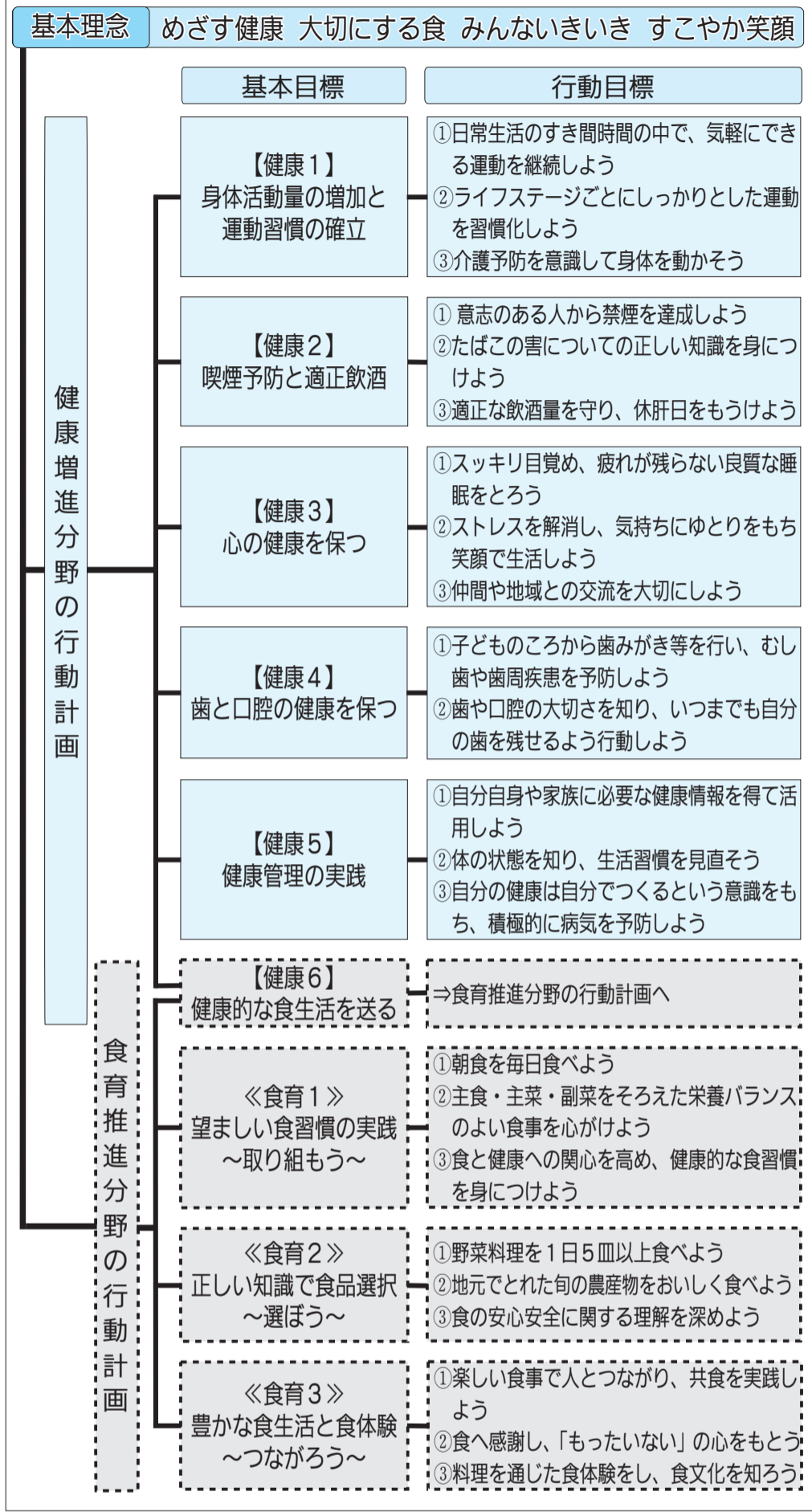
また、市民が健全な食生活を実践し、地産地消の推進や食文化の継承を行うことにより、食を愛し、食の大切さを享受できるような生活の実現を目指すため、平成21年に『印西市食育推進計画』を策定し、食育の推進を図ってきました。

本計画策定にあたっては、市民を対象とした『生活習慣と食育に関する調査』を実施し、これまでの計画の評価と問題点や課題を抽出しました。

また、医師や有識者、市民公募委員などで構成された、印西市健康づくり推進協議会委員から意見をいただくとともに、市民意見公募手続き（パブリックコメント）により策定段階の素案を公表し広く意見を募集しました。

一人ひとりができることから行動し、生涯健康やかに過ごしましょう。

◎第2次健康いんざい21 体系図◎



成人の検診について、平成26年3月31日付けで「平成24・25年度に健（検）診を登録された未受診の皆様へ」のはがきを対象者へ送付しましたが、通知はがきの中の印旛保健センターの電話番号に誤りがありました。

お問い合わせと訂正
健康増進課総務班（中央保健センター内）
☎5595

防災メール

市では災害時などの情報伝達手段として、携帯電話やパソコンへのメール配信サービス「印西市緊急情報発信システム」を実施しています。

- 大雨、強風、河川の増水などの気象警報
- 市内において震度4以上の地震が観測された際の地震情報
- 災害による被害状況などの情報
- 避難所開設、救護情報、など。

【防災メール『利用者登録』手順】
利用する通信機器から下のアドレスに「空」メールを送信してください。



※詳細については、市ホームページ (http://www.city.inzai.lg.jp/) および市防災ホームページ (http://bousai.city.inzai.lg.jp/) に掲載。
☎防災課防災班 (☎内線 454)。

防災行政無線無料テレホンサービス

防災行政無線から放送された内容を確認するためのテレホンサービス（フリーアクセス）を無料で聞くことができます。放送内容が分からなかったときや、もう一度聴きたいときは、

☎ 0800-800-0864

をご利用ください。操作方法の説明は、メッセージで確認できます。
※これまでの防災行政無線テレホンサービス（☎2900）を利用した場合、通話料は利用者負担となります。

お知らせ

凡例 曜日 会場 内容 対象 定員 参加費 申し込み 問い合わせ HP ホームページ メールアドレス その他 携帯番号

講座・催し

中央駅前地域交流館
☎5111

地域デビュー応援講座

「定年を期に、地域でサークルなどの活動をしたい」「新たに転入したので印西市のことを知りたい」「いろいろな人たちと交流を深めたい」と考えている人に仲間づくりや地域活動のきっかけづくりを応援する講座です。

☎5月30日(金)、6月6日(金)、12日(木)、17日(火)、27日(金)・いずれも午後1時～4時(全5回)。
☎中央駅前地域交流館(中央南)。

定年になった人、または定年

間近の人、新たに転入した人、これから地域活動を始めたい人や中央駅前地域交流館を利用される人。
☎20人。
☎2000円(保険代)。
☎5月15日(木)までに電話または左記窓口まで(先着順)。
※詳しくは左記まで。
☎中央駅前地域交流館。

初心者向けパソコン講座

「パソコンに触れてみませんか!」
パソコンに触ったことのない人に慣れ親しんでもらうための講座です。

※初めて受講する人を優先します。
※WINDOWS8・1を使用。
☎6月4日～7月2日の毎週水曜日・午前9時30分～午後12時30分(全5回)。
☎中央駅前地域交流館2号館(中央南)。

☎全回参加できる市内在住、在勤のパソコン初心者。
☎20人。
☎3000円。
☎5月7日(水)～13日(火)・いずれも午前9時～午後5時(12日(月)の休館日を除く)。あて先に自分の郵便番号、住所、氏名を記入したはがき(裏面は白紙)を左記窓口まで直接持参(定員を超えた場合は抽選)。
※詳しくは左記まで。
☎中央駅前地域交流館。

季節の料理講座

夏野菜などを使って低カロリーで健康な料理をつくりませんか。
☎6月11日(水)・午前10時～午後1時。
☎中央駅前地域交流館1号館2階調理実習室(中央南)。
☎成人。
☎22人。
☎7000円。
☎エプロン、三角きん、ふきんを持参。
☎5月7日(水)・午前9時から電話または窓口まで。
※詳しくは左記まで。
☎中央駅前地域交流館。

印旛公民館

☎980427

親子であそぼう

印旛公民館主催で教室を開催します。
幼児にとつて、遊びは重要な学習です。親子でのリズム遊びや工作などを通して、心と体を育みましょう!!

☎6月5日(木)～12月までの指定する木曜日・いずれも午前10時～11時30分(全10回)。
☎印旛公民館(瀬戸)。
☎ぞう組(平成22年4月2日～平成23年4月1日生まれ)の幼児と保護者)▼うさぎ組(平成23年4月2日～平成24年4月1日生まれ)の幼児と保護者)に該当し、年間を通して参加が可能なる人。
※開講後は受け付けません。
☎各25組。
☎5月15日(木)午後5時(必着)までに、①対象となる組、②対象児氏名(ふりがな)、③生年月日、④性別、⑤保護者名(主に参加する人)、⑥住所、⑦電話番号、⑧同伴予定の兄弟・姉妹の有無、⑨同伴予定の場合はその氏名を往復はがきに記入し、左記まで郵送または直接窓口まで。
※応募多数の場合は5月16日(金)午後1時30分から公開抽選(参加自由)。抽選結果は、返

信用のはがきで申込者全員に通知します。
※はがき1枚で、1組のみ記入してください。
☎印旛公民館(〒270-116 1-4 印西市瀬戸1518)。

高花老人福祉センター
(保健福祉センター内)
☎472112

いきいき倶楽部

参加者募集

◆グルメ編(全5回)
☎1月26日(木)、②8月28日(木)、③10月23日(木)、④12月18日(木)、⑤平成27年2月26日(木)・午前10時～午後1時。
☎1食育講座、②～⑤調理実習。
◆カルチャー編(全5回)
☎1月26日(木)、②7月30日(木)、③9月25日(木)、④10月29日(木)、⑤平成27年1月30日(金)・①②④⑤は午前10時～正午。③は午前8時45分集合・解散は午後4時30分。
☎1食育講座、②創作講座(ブライアントラフラー)、③館外学習(葛西臨海水族園など)、④教養講座(珈琲の基礎知識)、⑤軽運動講座。
※講座の内容は予定。
【共通】
☎保健福祉センター(高花)。
☎各24人。
☎市内在住の60歳以上で、原則全5回参加できる人。
☎材料費など自己負担。
☎5月1日(木)・午前10時から電話または直接左記まで(先着順)。
☎高花老人福祉センター。
手づくりゆうゆうタイム
手芸や工作など、仲間と一緒に、もちろんお一人でも、予約

不要で創作活動室を自由に利用できます。
☎【午前の部】自由時間。【午後の部】午後1時30分～講師による小さな創作講座。
※毎月第1・第3水曜日・午前10時～午後4時(出入り自由)。
☎保健福祉センター(高花)。
☎市内在住で60歳以上の人。老人福祉センター利用者証を提示。
※当日発行の申し込み可。
☎毎回20人程度(先着)。
☎参加費無料。
※午後の創作講座は100～300円を徴収(材料費)。
☎高花老人福祉センター。

そのほか

市民活動団体向け

「魅力あるホームページへの改善策」
市民活動団体の日頃の活動を広くお知らせするには、ホームページをどのように改善すれば良いのか、講座と相談会を開催。これからホームページを立ち上げる人も参加できます(講座中、パソコンは使用しません)。
☎5月31日(土)・午前10時～正午。
☎市民活動支援センター(中央駅前地域交流館2号館内・中央南)。
◆講師：阿比留亮氏(株)DENXIN)。
☎20人。
☎無料。
☎5月27日(火)までに電話またはメールで左記まで(先着順)。
※詳しくは左記までお問い合わせください。
☎市民活動支援センター(☎4500・i.shiencenter@minos.ocn.ne.jp)。

文化ホール情報

6/29(日) INZAIパフォーマンスフェスタ

出演者：ロボットのぞみ、Takua & AG、エクスプロージョン×ひとりでできるもん。
☎6月29日(日)・午後3時30分(開場3時)。
☎一般2,500円、子ども(高校生まで)1,500円(全席指定)。
※当日券はプラス500円。
※詳しくは文化ホールまで。

7/12(土) いんざい寄席 「桂歌丸独演会」

今年笑点の司会でおなじみ桂歌丸師匠をお迎えします。歌丸独演会をお楽しみください。
☎7月12日(土)・午後2時開演(開場1時30分)。
☎一般3,500円、高校生以下2,500円(全席指定)・発売初日は1人6枚まで。
※詳しくは文化ホールまで。

6/1(日) 16ミリ映画会 「舟を編む」

出演：松田龍平、宮崎あおい、オタギリジョー、黒木華ほか。
監督：石井裕也。
☎6月1日(日)・午後2時開演(開場午後1時30分)。
☎無料(全席自由)。ただし整理券が必要。
※詳しくは文化ホールまで。

プレイガイド
文化ホール
中央駅前地域交流館
小林公民館
そうふけ公民館
印旛公民館
本笠公民館
☎文化ホール(☎8811)
※各プレイガイドで売り切れの際は、文化ホールへお問い合わせください。
※電話予約の受け付けは、文化ホールのみです。

スポーツ

平成26年度
スポーツ推進委員活動予定

印西市スポーツ推進委員連絡協議会では、さまざまなニュー

今年度は、市内小学校体育館

なお、活動予定は変更になる

プール管理指導員および
監視員募集

スポーツ振興課では、夏休み

ただし、プール開放の利用を

●募集職種：①プール管理指導

●業務内容：①プール管理全般

◎平成 26 年度スポーツ推進委員連絡協議会活動予定(大会・教室)◎

Table with columns: 月, 日, 曜日, 内容, 会場など. Contains event details for various dates from May 23 to June 1.

凡例

曜日

会場

内容

対象

定員

参加費

申し込み

お問い合わせ

ホームページ

メールアドレス

その他

携帯番号

①940円。②820円。

※規定により通動手当あり。

地方公務員法第16条(欠格条

認定する水泳指導に関する資格

●5月14日(水) (消印有効) まで

●5月24日(土)・午前10時。

学校プールを
夏休みに開放します

市内小学校のプールを、夏休

●期間：7月19日(土)～8月10日

【説明会】

【注意事項】

●6月1日(日)・午前9時30分。

市民バスケット
ボール大会

●5月28日(土)、29日(日)、7月6

●5月24日(土)・午前10時。

●5月17日(土)までに、メールで

●5月17日(土)までに、メールで

農業振興地域整備計画の
変更願(農振除外)

農振農用地に指定されている

また、農業用倉庫など、いわ

●5月1日(木)から平成26年3月

●5月1日(木)から平成26年3月

森林の整備に補助金が出ます

千葉県では、森林本来が有す

●補助対象▼下刈(10年生以上

●5月24日(土) (必着) までに郵

●5月24日(土) (必着) までに郵

有害鳥獣(鳥) 捕獲を
実施します

市では、有害鳥獣(鳥)によ

●5月1日(木)から平成26年3月

●5月1日(木)から平成26年3月

●5月1日(木)から平成26年3月

税金

自動車税の納期内納付

自動車税の納期内納付

●5月24日(土) (必着) までに郵

●5月24日(土) (必着) までに郵

軽自動車税の納税通知書を発送

平成26年度軽自動車税の納税

●5月1日(木)から平成26年3月

●5月1日(木)から平成26年3月

●5月1日(木)から平成26年3月

お知らせ

パート II

凡例 随日時 場会場 内内容 対対象 定定員 費参加費 申申し込み 問問い合わせ HPホームページ メールアドレス 他そのほか 携携帯電話

募集

学童保育指導員の登録

学童クラブでは、学童保育指導員(非常勤職員)として勤務できる人を募集しています(登録制)。
入所児童数の増加や退職などがあった場合に任用させていただきます。

●勤務時間：(シフト制)通常
下校時午後7時。土曜日および夏休みなどの期間は、午前8時〜午後7時。
●時給：830円(規定により通勤手当あり)。
●心身共に健康な65歳未満の人で、保育に対する理解が深く、熱意のある人。
●随時登録可。履歴書(自筆で写真貼り付け)および登録用紙(左記窓口で配布)に必要な事項を記入して、左記まで持参または郵送。

●保育課管理班(〒270-1396 印西市大森2364-1
2・☎内線224・225)。

保育園非常勤職員

市立保育園で勤務する非常勤職員を募集します。登録制。面接あり。

【保育士】
●勤務時間：平日・午前7時〜午後7時、土曜日・午前7時〜午後5時①一日7・5時間程度②一日6時間程度、週20時間未滿③午前7時〜9時30分、午後4時〜7時の延長保育時間。

※園の状況により勤務時間が多少異なります。
●勤務場所：市立保育園。
●業務内容：保育に関すること。
●健康で保育の仕事に情熱を持つ65歳未満で保育士の資格を有する人。

●時給：1,020円。保育士の資格のない人920円。
※通勤手当あり。
●履歴書(自筆で写真貼り付け)と、資格証明書の写しを左記まで提出。
●保育課保育班(☎内線223)。

任期付職員(保育士・幼稚園教諭看護師・保健師)の登録

①【保育士・幼稚園教諭】
定7人程度。
●給料：124,335円〜137,496円。
②【看護師・保健師】
定若干名。
●給料：155,303円〜159,638円。
【①②共通】
●勤務時間：月々土曜日のうち、週5日(1日6時間)。
●業務内容：保育園・幼稚園・児童館などの保育業務。
●応募資格は次のとおり。
●応募職種の資格を有し、原則普通自動車運転免許を取得している人。

ただし、地方公務員法第16条(欠格条項)の各号のいずれかに該当する人は応募できません。
●5月16日(金)(当日消印有効)まで印西市任期付職員採用選考申込書(必要事項を記入し写真貼り付け)を左記まで郵送または持参。
※持参の場合は土・日、祝日を除く、午前8時30分〜午後5時15分まで。
※申込書は市役所本庁3階総務課人事職員班、各支所、出張所の窓口(休日、休館日を除く)で配布。または、印西市ホームページからダウンロード可。
●総務課人事職員班(〒270-1396 印西市大森2364-12・☎内線434)。

印西市スポーツ推進審議会委員

印西市スポーツ推進審議会条例に基づき、市のスポーツ振興基本計画やスポーツの推進に関することなどを教育委員会の諮問に応じ調査・審議する審議会委員を募集します。
なお、審議会は公募委員のほか、スポーツに関する学識経験者および関係行政機関の職員などで構成されます。
●任期：7月1日から2年間。
●市内在住の20歳以上の人で、スポーツに関心があり、市スポーツを推進するに当たり、さまざまな視点から意見を述べることができる人。また、市のほかの審議会などの委員と重複しない人。
●報酬：日額7,500円。
●会議開催：年間三回程度。
●5月14日(水)(消印有効)まで、応募用紙(松山下公園総合体育館に用意、市ホームページからもダウンロード可)に必要な事項を記入し、小論文(テーマ「印西市のスポーツ振興」で800字以内)を左記まで郵送または持参。
※選考結果は応募者全員に通知。印西市スポーツ振興課(〒270-1367 印西市浦部275・☎④8417)。

印西市パークゴルフ協会会員

印西市パークゴルフ協会は、印西市体育協会の加盟団体で会員数500人、パークゴルフとグラウンドゴルフを通じて健康増進とスポーツの振興・発展、会員相互の親睦を目的として活動しています。
子どもから高齢者まで誰もが身近に気軽に楽しむことのできる「生涯スポーツ」としても人気を集めています。みなさまの入会をお待ちしております。
●市内在住者。
●入会金1,000円。年会費1,000円。(入会すると、協会主催の大会に参加することができます)。
●電話で左記へ。
●市内パークゴルフ協会・中山(☎③76429)、海老原(電話④2163)、金子(④7088)。

市民参加推進委員会委員

市では、市民参加によるまちづくりの推進について、調査および審議を行う市民参加推進委員会の委員を募集します。
●4人以内。
●任期：委嘱の日から2年間。
●市内在住の満20歳以上の人で、おおむね年2回の会議(原則として平日の日中に開催)に参加ができ、市民参加によるまちづくりの推進について意見を述べられる人。また、市のほかの審議会などの委員と重複しない人。
●報酬：7,500円/日。
●5月31日(土)(消印有効)まで、応募用紙(企画政策課・各支所・出張所、公民館、図書館に配置、市ホームページから

もダウンロード可)に必要な事項を記入し、小論文(テーマ「これからの市民参加について」を800字程度でまとめたもの。用紙は任意)を左記まで郵送または持参。
●選考方法：書類審査(面接などを実施する場合あり)。
●諸費用は本人負担となります。また、書類は返却しません。
●選考結果は応募者全員に通知。
●企画政策課企画政策班(〒270-1396 印西市大森2364-2・☎内線472)。

中国語講座参加者

①新規募集
●木曜クラス
●6月5日から毎週木曜日・午後2時〜4時。
●中央駅前地域交流館(中央南)。
●初級レベルの人。
●20人程度。
②追加募集
●金曜クラス
●毎週金曜日・午後2時〜4時。
●中央駅前地域交流館(中央南)。
●土曜クラス
●毎週土曜日・午後2時〜4時。
●サザンプラザ(原山)。
※いずれも、対象は中級レベルの人で、募集人数は10人程度。
【①②共通】
●講師：小張玲子氏(中国出身)。
●月額3,000円(受講料)。
●はがきに住所、氏名、電話番号、クラス名を記入し、印西市国際交流協会(〒270-1132 印西市木下1661-118 Kフロント2階)まで、郵送してください(先着順)。
●兵藤(☎090-2445-10468)。

平成25年度「緑の募金」

募金総額1,460,922円

ありがとうございます

緑化推進運動の一環として実施した「緑の募金」については、市の目標額1,027,000円を大きく上回る募金実績のもと終了いたしました(募金をいただいた団体については左表参照)。厚くお礼申し上げます。
みなさんから寄付いただいた募金は、(公)千葉県緑化推進委員会を通じて、身近な環境緑化や緑の保全、森林整備、子どもたちに緑の大切さを伝える活動など、緑づくりの大きな原動力の財源として有効に活用させていただきます。
今年度も「緑の募金運動」にみなさんのご理解・ご協力をお願いいたします。
●印西市緑の募金事務局農政課農政班(☎内線371・372)。

団体名	団体名	団体名	団体名	団体名
上町	六軒第二	草深三春	高花六丁目西	若萩2丁目いにはの森
下町	六軒第三	泉	高花六丁目東	エストリオ
幸町	六軒第四	草深西の原南	草深砂久保	若萩2丁目みなみ会
木下東一丁目	本郷	S.J.1246	西の原一丁目団地	舞姫1丁目
木下東町会	宮内	牧の木戸一丁目	オーベル西の原	わかいち東
竹袋	白幡	ファーストアベニュー木刈団地	ガーデンコート西の原	若萩一丁目駅前
別所	小倉	ガーデンハウス木刈	西の原ハイム	戸崎
宗甫	和泉	セカンドアベニュー木刈団地	アベックス	辺田前
平岡	浦幡新田	木刈一丁目	アバンドーネ原5番街	荒野
馬場	武西	木刈三丁目	ルミエラガーデンズ	角田
小林台方	戸神	木刈四丁目	西の原二丁目	竜腹寺
砂田	船尾1	木刈六丁目	グリーンコンフォート	滝
小林新田	船尾2	木刈七丁目	ディアランド	笠神
牧の里東	船尾3	小倉台アピック21	瀬戸	一区
牧の里南	船尾4	ファーストスクエア小倉台	山田	二区
牧の里中	松崎1	セカンドスクエア小倉台団地	平賀	三区
牧の里西	松崎2	ネオックス	平賀学園台	酒直ト杭
大森第一	松崎3	戸神台	吉高	安食ト杭
大森第二	松崎三郷	戸神台東	吉高台	将監
大森第三	松崎5	内野中央団地	萩原	印西本塾小林七区
大森第四	結縁寺	内野西団地	岩戸	和
古新田	多々羅田	原山中央	師戸	滝野一・二丁目
鹿黒	草深上	コロネード原山	鎌苅	オーベル牧の原
亀成	七軒屋	高花一丁目	大廻	グリーンプラザ滝野
発作上	内川	ルミナス高花	造谷	滝野四丁目
発作下	柏木台	高花二丁目北	吉田	滝野五丁目
中の口	寺台	高花三丁目	いには野美瀬	滝野杜の会
西本原	石道台	高花四丁目	舞姫二丁目	市内小学校20校
七畝割	草深ふれあい	高花	若萩中央	市内中学校9校
六軒第一	原	高花五丁目	若萩おむすび	

保・年金

学生納付特例申請はお早めに

学生納付特例制度は、学生の在学期間中の国民年金保険料を後払いできる制度です。

大学(院)・短大・高等専門学校・専修学校在学の人、各種学校の1年以上の課程に在籍している人で本人の前年所得が118万円以下の人(海外の学校の学生は対象外)。

申請の届け出が遅れると、届け出前に事故や病気で障害が残っても、障害年金は支給されない場合があるので、早めに申請してください。

新年度有効な学生証(コピー可)または在学証明書・年金手帳・認め印を持参し、市役所で手続きをしてください。

年金相談所を開設
社会保険労務士による年金に関する相談所を開設します。

国民年金、厚生年金に関することおよび、年金請求手続きや加入記録の確認、そのほか年金制度に関することなどお気軽にご相談ください。

年金相談所の平成 26 年度開催予定

Table with 3 columns: 開催日, 会場, 予約受付期間. Lists dates and locations for pension consultation sessions.

※開催月の『広報いんざい』1日号でもお知らせしています。

保険料が軽減されます。
退職日の翌日の属する月からその月の属する年度の翌年度末までの期間において、雇用保険の特定受給資格者・雇用保険の特定理由離職者として失業給付を受ける人。

また、軽減は平成22年度国民健康保険税分から適用されます(平成21年度分には軽減が適用されません)。

国民健康保険税は、前年中の所得などにより算出されます。軽減は失業した本人の前年中の給与所得のみをその100分の30金額とみなして計算します。

制度の詳細については、左記窓口までお問い合わせください。
詳しくは左記まで。
国民年金課保険税班(☎内線281・284)。

全国健康保険協会(協会けんぽ) 加入者へ

「協会けんぽ」は、主に中小企業に勤務されている人とその家族が加入されている健康保険です。

協会けんぽの平成26年度の健康保険料率については、昨年、健康保険法などが改正されたことを踏まえ、準備金を取り崩すことにより、平成25年度保険料率と同じ保険料率(千葉支部は9.93%)を維持することとなりました。

一方、介護保険については、介護給付費が年々増加していることに伴い、協会けんぽが負担しなければならない額(介護納付金)も増加し、このままでは約700億円を越える赤字が見込まれるため、介護保険料率については本年3月分(4月に納付いただく分)より1.55%から1.72%に引き上げをお願いいたします。

都市

印西市住宅リフォーム補助事業

市では、市民の生活環境の向上のために一定の要件を満たしたリフォーム工事などにその費用の一部として補助金を交付します。

内外装の修繕工事、間取り変更などの改修工事、機能向上の改善工事などです。

器具の交換などの備品的要素の強い工事、扉・フェンスなどの住宅以外への工事は対象外です。

補助対象額：20万円以上100万円まで、補助率は10分の1となり、最大で10万円までの補助金となります。

対象となる工事や申請者については条件があります。
6月2日(月)～6月30日(月)まで。
応募者多数の場合は抽選。
必ず事業着手前に左記まで相談のうえ申請手続を行ってください(事後不可)。

詳しくは左記まで。
建築指導課住宅班(☎内線776)。

吹付けアスベストの分析調査費用に対する補助制度

対象建築物：市内にある建築物のうち、人が居住・執務・出入りする空間等に、アスベスト吹付け材の使用の可能性のある民間建築物。

補助対象建築物の所有者(マンションなどの共有部分については、区分所有者の団体の管理者または管理組合法人の理事)。

申請者に市税の滞納があった場合は対象となりません。

対象事業：補助対象建築物内で、人が活動することが想定される空間にある壁、柱、天井などに露出して吹き付けられた建材中に、アスベストが含有しているかを判別するための分析調査。

補助額：補助対象建築物1棟ごとに算定し、分析調査費用に相当する額(補助率10分の10)。
千円未満切り捨て、25万円を限度とする。

約2棟(申請が予算額を超過した時点で締切り)。

募集期間：11月末日まで。
必ず事業着手前に左記まで相談のうえ申請手続を行ってください(事後不可)。

詳しくは左記まで。
建築指導課住宅班(☎内線776)。

住宅・建築物耐震改修促進事業補助制度

市では「印西市耐震改修促進計画」に基づき、建物の耐震診断などを行う場合にその費用の一部として補助金を交付します。

対象建築物・事業：市内の築後10年以上が経過する建物の耐震診断(現地調査を行わない簡易診断も対象)、耐震改修設計、

耐震改修工事。
事業の実施については建物の規模・構造・用途に適応した専門の建築士に依頼する必要があります。

補助の対象となる建物の所有者(マンションなどの共有部分については、区分所有者の団体の管理者または管理組合法人の理事)。

申請者に市税の滞納があった場合は対象となりません。

補助金額および補助率など：左表参照。

募集期間：11月末日まで。
補助金申請額の合計が予算額を超えた時点で締切りとなります。

必ず事業着手前に左記まで相談のうえ申請手続を行ってください。
詳しくは左記まで。
建築指導課住宅班。

印西市被災者住宅再建資金 利子補給金制度を継続

市では千葉県と共に、東日本大震災の被災者が、住宅再建のために一定額の資金を金融機関から借り入れた場合、その利子の一部を利子支払い開始日から5年間補給する補助金制度の運用を行ってきました。

引き続き平成26年度も、受け付けを継続することとしました。利子補給の対象となる建物や申込者については条件があり、また、申し込みや融資実行に期限があるのでご注意ください。

詳しくは左記まで。
建築指導課住宅班。

住宅・建築物耐震改修促進事業補助制度 補助金額と補助率

Table with 6 columns: 建築物の種類, 補助対象事業, 上限額 (mあたり費用上限, 1棟あたり費用上限), 補助率, 1棟当たり補助金の上限額 (消費税込額).

※1 補助金は千円未満切り捨て。※2 沿道とは、印西市地域防災計画で定める緊急輸送道路(国道464号、国道356号、県道千葉電ヶ崎線、一部の市道)を閉塞する恐れがあるもの。※3 ②⑥の簡易診断は現地調査を行わないものをいいます。

凡例 曜日 会場 内容 対象 定員 参加費 申し込み 問い合わせ ホームページ メールアドレス その他 携帯番号

お知らせ

パート III

凡例 随日時 随会場 随内容 随対象 随定員 随参加費 随申し込み 随問い合わせ HP ホームページ メールアドレス 他そのほか 随携帯電話

福祉

ご存知ですか

子ども医療費助成制度

0歳～中学校3年生の子どもの子どもが病気や怪我などで受診した場合の医療費を助成する制度です。

子ども医療費助成受給券による現物給付(受給券に記された自己負担金額のみが窓口で請求されます)が可能です。

●受診手続:健康保険証と一緒に「受給券」を医療機関に提示してください。

●保険対象外のものは自己負担 ※県外診療の医療費は従来どおり償還払いの申請が必要です。

●転入や出生などで子ども医療費助成の登録申請がお済みでない人は至急申請をしてください。登録申請をしないと遡っての受給資格は得られませんのでご注意ください。

※詳細は左記まで。

●子育て支援課児童家庭班(☎内線248)。

特別障害者手当

●手当額:月額26,000円。

●精神または身体に著しい重度の障がいがあるために、日常生活において常時特別の介護を要する20歳以上の障がい者で、次のいずれかを重複する人、または医師の診断書により同程度以上と認められる人。

●両眼の視力の和が0.04以下の人。

●両耳の聴力レベル100デシベル以上の人。

●両上肢の機能に著しい障がいがある人、または両上肢のすべての指を欠く人もしくは両上肢の指の機能に著しい障がいがある人。

●両下肢の機能に著しい障がいがある人、または両下肢を足関節以上で欠く人。

●体幹の機能に座っていることができない程度、または立ち上がることができない程度の障がいがある人。

いをする人。

●身体機能の障がい、または長期にわたる安静を必要とする病状が前各号と同程度以上と認められる状態であって、日常生活の用を弁ずることを不能ならしめる程度の人。

●精神の障がい(知的障害・発達障害など)で前各号程度以上と認められる人。

●身体障害者手帳および療育手帳を持っていても診断書の提出が必要な場合があります。

●ご相談、詳しい請求手続きは、左記まで。

●障がい福祉課障がい福祉給付班(☎内線263)。

障害児福祉手当

●手当額:月額14,140円。

●精神または身体に重度の障がいがあるために、日常生活において常時介護を要する20歳未満の在宅障がい児で、次いずれかに該当する人、または医師の診断書により同程度以上と認められる人。

●両眼の視力の和が0.02以下の人。

●両耳の聴力が補聴器を用いても音声を識別することができない程度の人。

●両上肢の機能に著しい障がいがある人。

●両下肢のすべての指を欠く人。

●両下肢の用を全く廃した人。

●両大腿を2分の1以上失った人。

●体幹の機能に座っていることができない程度の障がいがある人。

●精神の障がい(知的障害・発達障害など)で前各号程度以上と認められる人。

●身体機能の障がい、もしくは病状または精神の障がいがある場合であって、その状態が前各号と同程度以上と認められる程度の人。

●身体障害者手帳および療育手帳を持っていても診断書の提出が必要な場合があります。

●ご相談、詳しい請求手続きは、左記まで。

●障がい福祉課障がい福祉給付班。

自立支援医療(育成医療)

●身体に障がいのある児童、またはそのまま放置すると将来障がいを残すと認められる疾患のある児童が、その障がいを除去・軽減する効果が期待できる手術などの治療を行う場合の医療費を一部公費負担する制度です。

●身体障害者手帳の有無は問いませんが、治療を行う前の申請が必要です。

●ご相談、詳しい請求手続きは、左記まで。

●障がい福祉課障がい福祉給付班。

心身障害者(児)施設通所交通費助成

●支給額:一万円(月の限度額)。

●次の施設に通所されている人。

●障害者総合支援法に基づく地域活動支援センター。

●児童発達支援センターおよび情緒障害児短期治療施設。

度内4回支給。

●申請に必要なもの:次のとおり。

①印西市心身障害者(児)施設通所に係る交通費助成申請書。

●本庁および印旛支所・本埜支所にあり。

②交通機関を利用されている人で、定期券などを購入している場合はその写し。

③印鑑。

●ご相談、詳しい請求手続きは、左記まで。

●障がい福祉課障がい福祉給付班。

聴器購入費助成

●印西市に住民登録があり18歳未満で、次の条件を全て満たす児童。

●対象児が属する世帯に市民税所得割額46万円以上の人がいないこと。

●補聴器の装用により、言語の習得などに一定の効果が期待できること。

●両耳の聴力レベルが70デシベル未満で医師が補聴器の装用を必要と認めること。

●身体障害者手帳の交付の対象とならない人であること。

●助成対象補聴器:軽・中・高・重度難聴用(ポケット型・耳かけ型)、耳あな型(レディメイド・オーダー)、骨導式(ポケット型・眼鏡型)ほか。

●助成額:市が定める額と購入費のうち、いずれか少ない額の3分の2(100円未満切り捨て)。

●はじめに申請手続きが必要です。事前に購入した場合は助成の対象になりませんのでご注意ください。

ミニ・ガイド

パート I

第16回がき絵展

●印西市絵画協会会員による日本画、洋画、水墨画の素晴らしい作品を発表します。

●5月21日(木)～31日(土)・いずれも午前10時～午後4時(26日(月)は休館)。

●21日は午後1時から。31日は午後12時30分まで。

●中央駅前地域交流館2号館(中央南)。

●岡藤田(☎460698)。

●「スクエアダンス」無料体験講習会

●頭と体の健康に最適なダンス。カントリー&ウエスタンのリズムのつてみんな楽しく。

●5月24日(土)、31日(土)・いずれも午後1時～3時。

●中央駅前地域交流館1号館(中央南)。

●岡椎名(☎463657)、渡辺(☎465965)。

●「創の会」部員募集

●絵画(油絵・水彩画)部員を募集します。絵の好きな人の入部をお待ちしています。

●第二・三・四木曜日(月3回)・いずれも午前9時～午後1時。

●中央駅前地域交流館1号館工芸室(中央南)。

●2,500円(会費)。

6711)。

●ミュージックジャム2014春inフレンドリープラザ

●5月10日(土)・午後1時30分～5時ごろ。

●フレンドリープラザ(木刈)。

●因懐かしいフォークソングから昭和歌謡、最新のポップスまで、4バンドとゲストバンドが登場無料。

●他入れたてコーヒーマービスあり。

●フレンドリープラザ(☎46611)。

●北総囲碁「5月親睦会」

●1女性囲碁ふれあいの会

●5月24日(土)・午前10時30分～午後3時。

●950円(賛助会費500円を含む)。

●2男子親睦囲碁トーナメント

●5月24日(土)・午後1時15分～4時45分。

●1,400円(賛助会費500円を含む)。

●未成年者は賛助会費のみ。

●1①②ともふれあいの文化館(原)。

●2北総囲碁・中西(☎46742)。

高齢者世帯の訪問調査をしています

市内地域包括支援センターおよび印西市から委託を受けた在宅介護支援センターでは、高齢者世帯の実態を把握し、福祉サービスの提供に役立てるため、訪問調査を行っています。

65歳以上の独居・高齢者世帯を中心に、支援センター職員が伺うことがありますので、ご協力をお願いします。

※支援センター職員は身分証明書を携帯しています。

また、高齢者の介護や生活に関する相談も各支援センターで受け付けますので、お気軽にご相談ください。

●印西地域包括支援センター(☎46 2922)、印旛地域包括支援センター(☎99 1115)、本埜地域包括支援センター(☎97 5503)。

在宅重度知的障害者・ねたきり身体障害者福祉手当

●手当額：月額 8,650 円。
●次のとおり。

●在宅重度知的障害者：20 歳以上の在宅者で療育手帳 A の 2 以上と判定された人、またはその人を介護する家族。
●ねたきり身体障害者：自宅において、おおむね 6 カ月以上おたきりで、入浴、食事、排便などの日常生活に人手を必要とする 20 歳以上 65 歳未満の人。

またはその人を介護する家族。
●ご相談、詳しい請求手続きは、左記まで。

●障害がい福祉課障がい福祉給付班（☎内線 263）。

被災者生活再建支援制度 基礎支援金の申請期限延長

平成 26 年 4 月 10 日(木)までとなっていた「被災者生活再建支援制度基礎支援金」の申請期限が一年間延長となりました。
申請期限は、平成 27 年 4 月 10

手話奉仕員養成講座（前期）

聴覚障がいや関連する福祉制度についての理解と認識を深め、日常会話に必要な手話を学び手話通訳者への第一歩を目指しませんか（前期 27 回）。

●6 月 26 日(木)～平成 27 年 1 月 22 日(木)・午後 2 時～4 時。
●中央駅前地域交流館視聴覚室（中央南）。

●印西市・白井市・栄町いずれかに在住、在勤の人。

●定 20 人。
●テキスト代 3,000 円（税別・2 年間使用）、日本聴力障害者新聞 3,900 円（振込手数料別）、新・フォローアップテキスト 1,000 円（2 年間使用予定）。

●5 月 30 日(金)までに直接下記へ。

●この講座は、2 年連続講座です（全 54 回、後期 27 回は、平成 27 年度に継続して実施します）。

●この講座は、印西市・白井市・栄町が合同で千葉聴覚障害者センターに委託して行う事業です。
※申し込み方法など、詳しくは下記へ。

●〒 260-0022 千葉市中央区神明町 204-12 社会福祉法人千葉聴覚障害者協会内千葉聴覚障害者センター・只野、中村（☎ 043-308-6373・FAX 043-308-6400）。

自死遺族支援「対面相談」

あなたの言葉に耳を傾ける個別相談です。心の想いや悩みをお話ください。

●5 月 16 日(金)・午後 1 時～5 時。
●千葉県印旛合同庁舎 2 階（佐倉市）。

●大切な人を自死で亡くされた人（原則として千葉県在住の人）。

●一面接 50 分（要予約、継続相談あり）。

●事前予約に左記へ。
●社会福祉法人千葉いのちの電話事務局（☎ 043-222-4416・平日の午前 10 時～午後 5 時）。

●平成 26 年度第 2 回オストメイト社会適応訓練講習会
●5 月 17 日(土)・午後 12 時～4 時

（受け付け午後 12 時 30 分）。

●千葉市文化センター（千葉市中央区）。

●オストメイトおよびその家族、医療関係従事者、地域福祉関係者ほか。

●次のとおり。

●講師：深沢賢氏（千葉県がんセンター泌尿器科医長）。
●テーマ：「最新の泌尿器科手術」。

●補装具展示相談会
●午後 0 時～1 時と休憩時間における補装具メーカー、販売店による展示相談会。

●情報交換会
●ストーム別の交流会。
●無料。

●詳しくは直接左記へ。
●千葉県オストミー協会（☎ 043-309-7571、平日の月・火・金曜日の午前 10 時～午後 5 時）。

環境

緑のそよ風里山散策会

松虫寺（松虫）近くの里山散策と社会福祉法人印旛福祉会いんば学舎（松虫）を訪れます（約 7 ㎞）。

●5 月 23 日(金)・午前 9 時 30 分～午後 3 時 45 分。
●雨天中止。

●北総線印旛日本医大駅前集合・解散（若秋）。

●定 30 人程度。
●100 円（保険料・資料代）。

●他飲み物、弁当、あれば双眼鏡を持参。

●事前に左記へ。
●印西ウエットランドガイド・阿部（☎/FAX 01455）。

●事前に左記へ。

「つどいの広場事業」プロポーザル参加者募集

市では、つどいの広場事業の受託者をプロポーザル方式により選定するにあたり、参加希望者を募集します。
●委託場所…印西市草深 924 番地・草深ふれあい市民センター 2 階つどいの広場。
●業務内容…主に乳幼児を持つ親と子どもが気軽に集い、交流や育児相談などを行う場を設置することにより、子育てへの負担の緩和を図り、安心して子育てができる環境を整備し、地域の子育て支援機能の充実を図る。
●委託期間…平成 26 年 7 月 1 日から平成 27 年 3 月 31 日まで。
●応募方法…手続きや募集期間など詳細についてはホームページをご覧ください。
●子育て支援課子育て支援班（電話内線 243）。

献血にご協力ください

病気やケガで輸血を必要としている患者さんの尊い生命を救うため、みなさんのあたたかい善意をお待ちしています。
●5 月 20 日(火)・午前 10 時～11 時 45 分、午後 1 時～4 時。
●場市役所 1 階ロビー。
●初めて献血される人は、本人確認のできるものを持参してください。
●なお、安全な血液供給のため、献血条件などがあります。
●お問い合わせは左記へ。
●健康増進課総務班（中）
●保健センター内・☎ 425595、千葉県赤十字血液センター推進課
●☎ 047-457-9927。

ミニ・ガイド パート II

●印西盆栽愛好会「盆栽緑風展」
●5 月 24 日(土)、25 日(日)・いずれも午前 9 時 30 分～午後 4 時。
●場県立北総線の丘公園（原山）。
●盆栽教室も開催します。
●問澤部（☎ 090-3904-8595）。

●印西歴史愛好会講座「徳川将軍の鹿狩と房総の村々」
●下総の小金牧で行われた将軍の大規模な鹿狩。回を追うことに規模が拡大したその実態にスポットをあてます。
●5 月 11 日(日)・午後 1 時～3 時。
●場小林コミュニティプラザ集会室（駐車場あり）。

●講師：筑紫敏夫氏（千葉県文化財保護協会理事）。
●700 円。
●印西歴史愛好会・志賀（☎ 090-4672-5493）。

●リフレッシュ体操
●きれいな歩き方や身体に優しいストレッチ体操で心身ともに若々しく過ごしませんか。
●毎月第三月曜日・午前 10 時～正午。
●場フレンドリープラザ（木刈）。

●講師：椎名秀子氏（体育大卒、生涯教育指導員）。
●500 円（会費）。

●他無料体験もあります。
●問塘（☎ 7586）、両宮（☎ 43585）。

●「スポーツダンス中央（社交ダンス）」会員募集
●毎週日曜日・午後 1 時～5 時。
●場中央駅前地域交流館（中央南）。

●対経験者。
●入会金 2,000 円、月額 2,500 円。

●大震災被災者支援「田植え祭り」
●あお空のもと、自然のなかで田植えを楽しみませんか。
●5 月 17 日(土)・午前 10 時～。

●場北総線印旛日本医大駅前集合。
●会場はアカガエルの里。
●定 20 人。
●500 円（参加費）。

●他飲み物、帽子、手ぬぐい、田んぼ用長ぐつ持参。
●事前に左記へ（先着順）。

●問いには野アカガエルの里を守る会・植村（☎ 090-2331-5104）。

●「TIME を読む会」会員募集
●英字雑誌 TIME の最新記事を輪読しながら、内容についての理解を深めます。
●毎月第一、三日曜日・午前 9 時 20 分～正午（8 月を除く）。

●場小林コミュニティプラザ集会室。
●英語が好きの人。英語で時事問題を読んで討論することが好きな人。
●500 円（会費）。

●問随時募集。直接左記へ。
●問渡辺（☎ 047-189-5028）、清水（☎ 4641）。

●「リズムミック・カンフー」春の初心者体験会
●一緒に背筋を伸ばしませんか。
●5 月 13 日(火)、20 日(火)、27 日(火)・いずれも午前 10 時 30 分～11 時 30 分。
●場中央駅前地域交流館 1 号館（中央南）。

凡例 曜日 日時 会場 内容 対象 定員 参加費 申し込み 問い合わせ ホームページ メールアドレス その他 携帯帯電話

お知らせ

パートIV

凡例 随日時 随会場 随内容 随対象 随定員 随参加費 随申し込み 随問い合わせ HPホームページ メールアドレス 他そのほか 随携帯電話

健康

予防接種

【日本脳炎】

平成17年5月ごろから平成22年5月まで日本脳炎ワクチン接種の積極的勧奨の差し控えがあったことから平成7～18年度に生まれた人が、日本脳炎の予防接種が不十分になっている場合があります。接種機会を逃した人は次のとおり定期予防接種として接種できますので母子健康手帳を確認し、不足分の接種を受けてください。

●第1期(3回接種)

通常は3歳から7歳5カ月までが接種期間です。

特例措置対象者(平成9年4月2日～平成19年4月1日生れ)は、19歳までが接種期間です。接種開始が遅くなると、第2期の接種が19歳までに間に合わなくなることがありますので、ご注意ください。接種間隔が空いている人は、速やかに接種を再開してください。

●第2期(1回接種)

通常の接種時期は小学4年生です。対象者(小学4年生)へは3月下旬に予診票を個別通知しました。接種時期については案内文を確認してください。

特例措置対象者(平成7年4月2日～平成17年4月1日生れ)は、19歳までが接種期間ですが、接種間隔が空いている人は、速やかに接種を再開してください。

●DT2期(1回接種)

乳幼児期に接種したDPT予防接種の追加接種です。

対象者(小学6年生)へは3月下旬に予診票を個別通知しました。なるべく早く接種を完了してください。

●MR第2期(就学前の年長児)

対象者(年長に相当する学年)へは3月下旬に予診票を個別通知しました。麻疹は春に流行するので、なるべく早く接種してください。

※いずれの予防接種も対象年齢を過ぎると任意接種となります。任意(有料)接種は、各医療機関によって金額が異なるので、接種する医療機関にお問い合わせください。

中央保健センター母子保健班(☎5595)。

三種混合ワクチン(DPT)製造停止のお知らせ

平成24年11月から導入された四種混合ワクチンの供給量が確保されているため、三種混合ワクチンは順次製造を停止することになりました。今年度中にはワクチンの在庫が無くなること予想されます。対象になる人で、接種が完了していない人は速やかに接種をしてください。

※生後90カ月未満までの人で三種混合ワクチンの接種が完了していない人(四種混合で接種を開始している人は対象外)。

接種回数：初回接種3回(20日以上の間隔をあけて) + 追加接種1回(初回接種終了後6カ月以上経過後)。

「ヘルスアップ教室の募集」

市では一人ひとりの健康状態や生活習慣に応じて、科学的根拠に基づく健康づくりプランを提供する「ヘルスアップ教室」を実施しています。半年間の教室です。

体力に自信のない人、運動が嫌いな人でも大丈夫です。個々の体力に合った運動プランや食生活のアドバイスを実践して、健康な身体をつくっていきましょう。治療中の病気などで、参加に不安のある人はご相談ください。

【説明会・メディカルチェック】6月11日(水)か13日(金)午後1時15分～4時。

【初回体力テスト】6月19日(木)か6月20日(金)午前午後。

【施設トレーニング】7月～9月(午後4時25分(一人当たり1時間30分程度))。

【申し込み】5月17日(土)午後1時～4時。

【お問い合わせ】5月17日(土)午後1時～4時。

【お問い合わせ】5月17日(土)午後1時～4時。

【お問い合わせ】5月17日(土)午後1時～4時。

【お問い合わせ】5月17日(土)午後1時～4時。

平成26年度千葉県調理師試験

7月23日(水) 試験会場：幕張メッセ国際展示場(千葉市)。

願書配布：印旛健康福祉センター【印旛保健所】、および印旛健康福祉センター【印旛保健所】成田支所にて配布中。

願書受付：5月20日(火)～22日(木) いずれも午前10時～午後4時。

受付場所：千葉県印旛健康福祉センター2階多目的室。佐倉市楠木仲田町8-1(印旛合同庁舎内)。

成田支所では受け付けできません。

印旛健康福祉センター地域保健課栄養担当(☎043-483-1134)。

第24回県民が集う「看護の日」

5月17日(土)午後1時～4時。

会場：ベルタ成田店4階中央エスカレーター脇(成田市)。

無料。

血圧測定、体脂肪測定、骨密度測定、健康相談、進路相談、訪問看護ステーション紹介、乳癌モデルを使用した乳癌自己診察法、救急時の対応資料配付。

詳しくは左記へ。

千葉県看護協会事業第一課(☎043-2451002)。

大雪による被害を受けた農業者への支援事業

平成26年2月の降雪により被害を受けた農業用施設(ハウスなど)の再建・修繕および撤去について、国の「被災農業者向け経営体育成支援事業」による支援が受けられます。

補助率：次のとおり。

再建・修繕の場合

国が50%、県が20%以内、市の支援分については、現在検討中が助成します。

撤去の場合

農業者負担のないよう基準単価の範囲で定額を助成する予定です。

被災前と同程度を越える場合、その部分の費用は支援対象外です。

次の要件を満たした農業者。

平成26年2月の降雪被害により、農産物の生産に必要な施設などが被害を受けたことについて、市から被災証明を受けていること(支援対象となった場合、市が交付するものです)。

今後も営農を継続すること。5月1日時点で市へ支援の要望をされていない人で、今後支援を希望する人は5月12日(月)までにお申し出ください。

ミニ・ガイド パートIII

ケビンさんと春の野草をめぐるウォーク浦部川

5月10日(土)午前8時40分～午後2時(荒天時は翌日)。

北総線千葉ニュータウン中央駅改札口付近。

定員50人。

費大人1,200円、中学生以下500円(資料、保険、昼食代)。

5月7日(木)までに代表者の氏名、参加人数、連絡先を記入し、FAXまたはメールで左記へ(先着順)。

問丹澤(☎4141・info@rcn-forum.org)。

しあわせ家族のHOUSE Eじかん「甘酒教室」

麹とお湯だけで作る甘酒をマスターして「飲む点滴」で病気を予防しよう。

5月24日(土)午前10時30分～正午。

中央駅前地域交流館(中央南)。

一般。

定員15人。費1,000円(麹味比べなど)。

5月22日(木)までにホームページの申し込みフォームより申し込み(先着順)。

問い合わせ先：shiwasekazoku777@gmail.com・http://shiwase-jikan.jimdo.com)。

親子ピクス体験会

子どもと一緒にリズムに合わせて楽しく体を動かそう。

5月8日(木)、15日(木) いずれも午前10時～11時30分。

問小倉(☎047-491-5635)。

白井市文化会館中ホール。

講師：伊勢田豊氏(倫理研究所 参考)。

問馬場(☎46089)。

SINCS「田中正也十木野雅之チャリティコンサート」

現在注目の二人の演奏家。ピアノとヴァイオリンによる贅沢で楽しいコンサート。収益の一部は「東日本大震災復興支援義援金」ほかに寄付されます。

5月24日(土)午後2時(開場1時30分)。

◎印西産農産物の放射性物質検査結果◎

平成 26 年 3 月 1 日～3 月 31 日までの検査結果は下記のとおりです(最新の測定結果は市ホームページをご覧ください)。

【単位:ベクレル/kg】

Table with 6 columns: 検査日, 検査品目, 放射性ヨウ素 131, 放射性セシウム 134, 放射性セシウム 137, 放射性セシウム 134・137の合計. Data for 3月1日 and 3月31日 for 根菜類 (だいこん, かぶ).

※「検出せず」とは放射性ヨウ素 131、放射性セシウム 134、放射性セシウム 137 それぞれが存在しないか、または検出限界値未満であることを示します。検出限界値はサンプルなどにより異なるので、詳しくは市ホームページをご覧ください。

【測定条件】

測定容器:マリネリ容器(420 ml) 測定時間:1800 秒。

【規制値】

●放射性セシウム 134 と 137 の合計:100ベクレル/kg(一般食品)

園農政課農政班 (☎内線 372)。

外国人のみなさんへ

～健康診査や検診を受けるためには～

印西市では、健康診査やがん検診などを申し込み(登録)して受けることができます。下の表をみて、申し込み先まで、電話してください。検査の詳細い方法や分からないことがあれば、電話してください。

Table with 4 columns: 健康診査・検診名, 対象者※1, 方法※2(自己負担額), 申し込み(登録)期限. Lists various health checkups like 39歳以下健康診査, 肺がん・結核検診, etc.

※1 対象者の年齢は、平成 27 年 4 月 1 日現在とする
※2 集団:市内の公共機関で実施する集団検診 個別:市内の医療機関で実施する個別検診

《問合せ・申し込み先》

- 中央保健センター ☎ 0476-42-5595
●印旛保健センター ☎ 0476-80-3800
●本笠保健センター ☎ 0476-97-1111(代表)

For Foreign Residents

～ How to get a health checkup or cancer screening ～
Municipal health checkup and cancer screenings are available to eligible persons living in Inzai City. Please refer to the following table, and apply for it by phone(prior registryation required).

幼稚園、保育園、小・中学校など大気中放射線量の測定結果

平成 26 年 2 月 26 日から 3 月 25 日、携帯用簡易測定器で、市職員が大気中の放射線量の測定した結果は、下表のとおりです。詳しくは市ホームページをご覧ください。

※今後も、携帯用簡易測定器により市職員が測定し参考値としてホームページ、各支所・出張所で掲示し公表します。

環境保全課放射線対策室 (☎内線 368)。

Table with 17 columns: 学校名, 測定日, 校庭, 砂場, 学校名・園名, 測定日, 校庭・園庭, 砂場. Lists measurement results for various schools and kindergartens.

単位: μSv/h=マイクロシーベルト/時間

For further information, feel free to contact the following Center by phone

Table with 4 columns: Type of screening or checkup, Eligibility ※1, Method ※2 (amount of individual expenses), Deadline. Summarizes screening details for various cancer types.

※ 1: As of April 1, 2015.

※ 2: Group checkup: held at public organizations in Inzai City. Individual: held at medical organizations in Inzai City.

《 Inquiries 》

- Chuo Health Center (☎ 0476-42-559)
● Inba Health Center (☎ 0476-80-3800)
● Motono Health Center (☎ 0476-97-1111)

凡例 曜日 会場 内容 対象 定員 参加費 申し込み 問い合わせ HP ホームページ メールアドレス その他 携帯電話

★子育て情報コーナー★

★子育て支援センター 主な対象：就学前の子どもの保護者

施設名	日時(祝・休日除く)	事業名	対象・持ち物 など
中央駅前 地域交流館 (子育てルーム) (☎5111)	22日(木) 10:30~11:15	にこにこ ハッピー	☎平成25年4月2日生まれ~0歳の子とその保護者。☎2日(金)・10:00から電話と窓口で受け付け。
	15日(木) 10:00~11:30	ベビー マッサージ	☎8カ月くらいまでの子とその保護者。☎20組。☎1日(木)・10:00から電話または窓口で受け付け。
	24日(土) 11:00~	5月の誕生会	☎5月生まれの0歳~未就学児。☎1日(木)・10:00から電話・窓口で受け付け。☎※当日10:15集合。
小林子育て 支援センター (☎8700)	13日(火)・20日(火) 9:00~14:00	パブパブ クラブ	テーマ「赤ちゃんのうんち(便秘・下痢など)」。☎3カ月~1歳6カ月児とその保護者。☎当日受付。直接お越しください。
	①12日(月)・27日(火) ②26日(月) 10:00~10:40	①リズム交流 ②お散歩交流	☎就学前児童とその保護者。保育園2歳児と一緒に交流を楽しみましょう。☎電話・窓口で予約。当日受付可。
	29日(木) 11:00~	お誕生会	5月生まれのお友だちをお祝い。☎5月生まれの子。☎電話・窓口で予約。
こぎつね コンタの広場 (ふれあい文化 館内☎3800)	7日(木)・30日(金) 10:00~11:00	簡単クラフト	親子で遊べる場所やコーナー遊びを提供。☎10:00~14:00。各コーナー遊びは左記の時間参照。☎当日自由参加。ランチルームとして12:00~12:50まで児童館遊戯室を開放。詳細は、おたより「こぎつね」を参照。
	毎週木曜日 10:00~11:30	元気に遊ぼう	
	毎週金曜日 11:30~11:45	手遊びや うた遊びお話 シアターほか	
わくわく ぼかぼか広場 (総合福祉 センター内 ☎0144)	毎週水曜日~金曜日 9:00~14:00 15日(木)のみ 13:00~13:20	おいでよ! わくわく広場	「サーキットあそび」「壁面制作」。今月の手遊びは「1本ばし」など。15日は誕生会です。
	6月11日(木) 10:00~11:00	Baby's タイム (要事前予約)	☎平成25年4月2日~平成26年4月1日生まれの子とその保護者。☎14日(木)・11:00~17:00、15日(木)・13:00~17:00。
	6月4日(木) 10:00~11:00	Kid's タイム (要事前予約)	☎平成24年4月2日~平成25年4月1日生まれの子とその保護者。☎7日(木)・11:00~17:00、8日(木)・13:00~17:00。
マメタの ぼんぼこ広場 (いんば児童館 ☎3950)	1日(木)・2日(金) 21日(木)・22日(木) 11:40~11:55	おはなし わーど	親子で遊べる場所やコーナー遊びができる広場。
	7日(木)・8日(木)・9日(金) 28日(木)・30日(金) 11:40~11:55	音楽で コー・ゴー!	☎10:00~15:00。詳しくは、おたより「ぼんぼこ通信」を参照。
	14日(木)~16日(金) 10:00~15:00	制作「5月~ 8月のカレン ダー」	

★児童館 主な対象：18歳未満の子どもの保護者

施設名	日時(祝・休日除く)	事業名	対象・持ち物 など
中央駅前 地域交流館 (☎5111)	23日(金) 10:30~11:15	すこやか キッズ	☎平成23年4月2日~平成25年4月1日生まれの子とその保護者。☎7日(木)・10:00から電話と窓口で受け付け。
	10日(土) 14:00~16:00	あそびの ポケット	お花のブーケ作り。☎4歳~中学生。(未就学児は保護者と一緒に制作) ☎先着20人。☎当日受付。
	8日(木)・28日(木)・ 29日(木) 9:30~11:30	ゆうぎ室で あそぼう	☎0歳~未就学児とその保護者。☎当日自由参加。
そうふけ 児童館 (☎3800)	28日(木) 10:00~11:00	ほっぺに チュッ! (作って遊ぼう)	☎1歳6カ月~4歳の子とその保護者。☎先着20組。☎1日(木)・10:00から電話または窓口で受け付け。
	毎週木曜日 15:00~16:45	わんぱく ランド	多目的室でパトミントン。☎小学生~高校生。☎自由参加。
子ども ふれあい センター (☎0144)	毎週金曜日 10:00~11:00	わんぱく タイム	こいのぼり制作・しゃぼんだまあそび。☎未就学児とその保護者。☎当日自由参加。
	6月5日(木) 10:00~11:00	Childタイム (要事前予約)	☎平成23年4月2日~平成24年4月1日生まれの子とその保護者。☎8日(木)・11:00~17:00、9日(木)・13:00~17:00。
	6月12日(木) 10:00~11:00	げんきキッズ (要事前予約)	☎平成22年4月2日~平成23年4月1日生まれの子とその保護者。☎15日(木)・11:00~17:00、16日(金)・13:00~17:00。
いんば児童館 (☎3950)	9日(金) 11:00~11:40	フルーツ ランド	母の日のプレゼント作り。☎未就園児☎20組(先着順)。☎9:00から当日受付。
	22日(木) 15:30~16:30	キラキラ キッズ	しおりを作ってプレゼント。☎4歳以上の子と保護者、小学生。☎18人(先着順)。☎15:20から当日受付。

★公園で遊ぼう(支援センターから) 11:00~11:45 ※雨天時中止

日時(祝・休日除く)	会場	内容	担当センター
16日(金)	大塚前公園	集まれ!駅前ひろば(親子ふれあい遊び)	中央駅前地域交流館子育てルーム(☎5111)
14日(木)	草深公園	リズム遊び	小林子育て支援センター(☎8700)
21日(木)	木下はなみずき公園	季節の歌遊び	
13日(火)	西の原公園	運動遊び	西の原保育園こあら(☎0291)
29日(木)	牧の原公園	親子でふれあい遊び	滝野子育て支援センター(☎1822)

※事業の申込みについては、本人または家族に限ります。
※各施設で子育てに関する相談も受け付けています。

施設名	日時(祝・休日除く)	事業名	対象・持ち物 など
滝野子育て 支援センター (☎1822)	毎週火~金曜日 11:00~11:20	ぼっかぼか タイム	リズム遊びや手遊び、お話など。☎0歳~就学前の子とその保護者。☎自由参加。
	22日(木) 10:30~12:00	ひよこママ クラス	☎0歳の子とその保護者。☎15組。☎1日(木)・10:00から電話または窓口で受け付け。
	30日(金) 10:30~11:30	5月の誕生会	写真付き誕生日カードをプレゼント。☎0歳~就学前の子とその保護者。☎自由参加。
つどいの広場 (そうふけ ふれあいの里 内☎7880)	16日(金) 10:30~12:00	親子講座 「森の癒し」	講師…野村昭夫氏。☎0カ月~未就園児親子。☎20組。☎無料。☎1日(木)・9:00から窓口で。☎草深の森。
	初回29日(木) 11:00~11:30 (全6回)	プリンランド 【牛乳パックの椅 子作り】	☎0歳児の親子。☎先着5組(保育なし)。☎1日(木)・9:00から電話と窓口で受け付け。
	11:00~11:30 (エアロビは 10:30~)	毎月の講座 ①自由参加 ②要申込講座	①お話・リズム・測定・歌ってララン・絵本ガイド②ベビーマッサージ・エアロビ・お誕生会・パパを楽しもう・ミニチェリー。
西の原保育園 こあら (☎0291)	毎週月、水、金曜日 10:30~11:30	こあらっこ タイム	ふれあい遊びや読み聞かせ、壁面制作など。☎月曜日は2歳~就学前児、水曜日は1歳児、金曜日は0歳児。
	22日(木) 10:30~11:30	誕生会	5月生まれのお友だちをお祝いしよう。☎0歳~就学前児とその保護者。保育園のお友達から歌のプレゼント。
	1日(木) 10:30~11:30	子どもの日 集会	親子でかぶとを作って、子どもの日を楽しもう! ☎0歳~就学前児。☎自由参加。
原山保育園 (みんなのおへ や☎6633)	毎週月~金曜日 9:30~14:30	てんとうむし で遊ぼう	制作、リトミック、英語など親子で楽しめるさまざまな活動。詳しくは「てんとうむしだより」参照。
	毎週火、水、木曜日 11:00過ぎ~12:00	子育て相談& 身体測定	常勤の看護師による子育てや健康の相談。
	毎週月~金曜日 9:00~12:00 13:00~15:00	JoyJoy クラブ	専用のミニ園庭を自由に使うことができます。
しおん保育園 (しおんひろば ☎1349)	毎週月~金曜日 9:00~12:00 13:00~15:00	JoyJoy クラブ	室内の広場を開放しています。親子で自由に遊べるスペースです。
	毎週火、木曜日 10:10~10:30	チャレンジ クラブ	しおんひろばの開催時間内に行われます。親子制作・リトミック・おはなしがいなど。詳細は「しおんひろば便り」を参照。
	毎週月~金曜日 11:00~12:00	園庭開放	保護者の責任のもと、指定された遊具や砂場で遊べます。
山ゆり保育園 (びよびよくら び☎3773)	検査用紙配布は9日(金)まで。検査期間は8日(木)~14日(金)9:00~11:30	プール・水遊 び検査用紙配 布	7月中旬からプール・水遊びが始まります。きょう虫検査を受けたお子さんのみプール遊びができます。☎検査代一人150円。
	20日(火) 11:00~11:30	お誕生会	5月生まれのお友だちをお祝いしましょう! ☎0歳児~未就学児とその保護者。☎自由参加。
	①4月30日(木)~5月9日(金)、②5月26日(月)~5月30日(金)9:00~11:15	母の日・虫歯 予防製作週間	5月はさまざまな製作があります。お子さんと一緒に作りに来ませんか? ☎自由参加。
銀の鈴保育園 (かんがる〜広 場☎7566)	13日・20日・27日・ の火曜日 10:00~12:00	栄養相談	栄養士による講座と試食会。詳しくはホームページを参照。☎20日(火)の親子クッキングのみ要予約。
	7日・14日・21日 28日の水曜日 8日・15日・22日 29日の木曜日 10:00~	子育て支援	製作・リズム・お話などを行います。☎詳しくはホームページを参照。
牧の原宝保育園 (さくら広場・ ☎4011)	2日(金)・9日(金)・12日(月)・ 13日(火)・16日(金)19日(月)・ 20日(火)・26日(月)・27日(火) 10:00~11:30	子育て支援	2日は自由あそび、9日は昔あそび、12日は体育あそび、13日はパブよち、16日は工作、19日はお誕生会とお楽しみ会、20日はホップステップス、26日園庭あそび、27日はリトミック。
	23日(金)、30日(金) 10:00~11:30	申し込み制 講座	23日(金)はベビーマッサージ。☎10組(先着順)。☎300円。☎バスタオル持参。30日(金)は栄養士のお話。

おはなし会

図書館では定期的におはなし会を行っています。紙芝居や大きな絵本など、楽しいおはなしをご用意してお待ちしています。

5月の日程は下記のとおりです。

会場	日時(祝・休日除く)
大森図書館(おはなし室)	11日(日)、25日(日)・11:00~
小林図書館(児童コーナー)	24日(土)・15:00~
そうふけ図書館(おはなしのへや)	①17日(土)・15:00~
	②10日(土)、24日(土)・11:00~
小倉台図書館(おはなし室)	1日(木)、8日(木)、15日(木) 22日(木)、29日(木)・15:30~
本埜図書館(おはなしコーナー)	17日(土)・10:30~
印旛図書館(いんば児童館)	29日(木)・11:40~

今月の各種相談

※祝・休日は実施していません。

Table with columns: 相談名, 日 時, 会 場, 問い合わせ. Rows include: 市民生活相談, 法律相談, 交通事故相談, 行政相談, 人権相談, 消費生活相談, 若者サポートステーション出張相談, 住宅相談, 家庭児童相談・母子自立支援相談, 心配ごと相談, 教育相談, 子ども相談室, 女性の悩み相談, 外国人のための無料相談.

市長談話室

市長と直接対話のできる市長談話室。下表の日程(変更の場合あり)で開設しています。予約は不要です。

Table with columns: 日 時, 場所. Shows schedule for 5月19日(月) at 印旛支所.

市税などの

「夜間・休日納付相談窓口」

24日(土)は8:30~12:30、30日(金)は20:00まで、納付相談窓口を開設しています。

また、市税などの収納も併せて行います。

●開設場所…市役所国保年金課。

※出入口は正面玄関をご利用ください。

●取扱税(料)目…市民税・県民税、固定資産税・都市計画税、軽自動車税、国民健康保険税、介護保険料および後期高齢者医療保険料。

●必要書類…納税通知書など。納付相談の場合は印鑑。

●納税課収納管理班(☎内線317)、

国保年金課保険税班(☎内線281)、

国保年金課高齢者医療年金班(☎内線288)、

介護福祉課介護保険班(☎内線277)。

●火災等発生件数(印西市内)

Table showing fire and emergency statistics for Heisei 26 as of March 31. Columns: 火災, 救急, 救助. Rows: 3月, 今年累計, 昨年との比較.

●交通事故発生状況●

Table showing traffic accident statistics for Heisei 26 from Jan 1 to Mar 31. Columns: 人身事故発生数, 傷者数, 死者数. Rows: 千葉県, 印西警察署管内, 印西市内, 全国死者数973人 千葉県-全国ワースト2位-

今月の市民課窓口業務の土曜・日曜開庁日程 ●5月3日(土)、4日(日)は祝日のため、お休みです

- 市役所本庁…10日(土)・24日(土)・(8:30~17:15)。 ●印旛支所…毎週土曜日・(8:30~12:00)。 ●中央駅前出張所…17日(土)・(8:30~17:15)。 ●滝野出張所…毎週土、日曜日・(8:30~17:15)。

保健センター通信

中央保健センター (☎42 5595)

●予防接種、乳幼児健診・相談・教室を受ける場合●

ガイドブックの中にある予診票を記入し持参。保護者の同伴が必要です。

■一般対象(血圧測定ほか、生活習慣病予防・栄養相談など)

●健康づくり相談 ※予約制

Table with columns: 日付, 会場, 時間. Lists health consultation sessions on 15日, 19日, 20日, 23日.

※上記日程以外でも来所または電話で、健康づくり相談を行っています。担当者不在の場合もありますので、来所の際はあらかじめ中央保健センターまでご連絡ください。

■妊婦対象

●パパマクラス5月コース

※対象は初めて出産を迎える夫婦 申し込み制・定員24組

Table with columns: 日付, 会場, 内容, 時間. Details the PAPA MA Class session on 17日.

●かかりつけ医を持ちましょう

■乳幼児健診・相談・教室

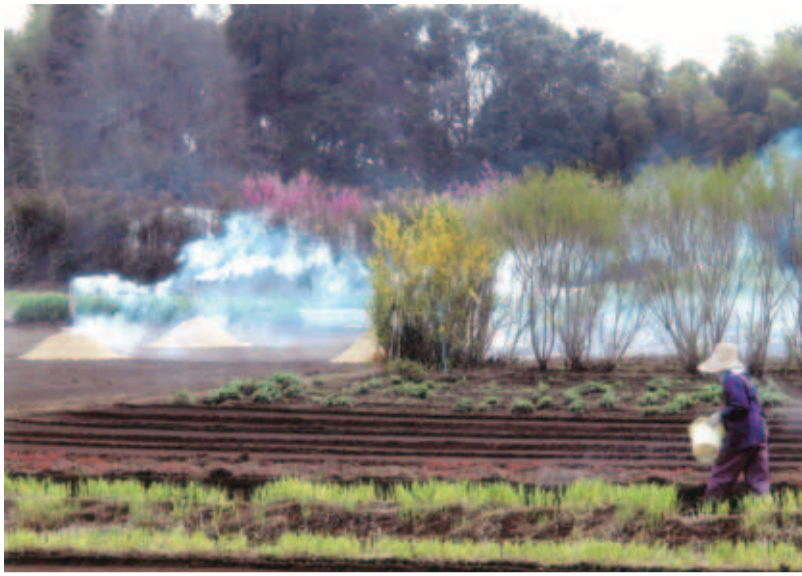
Table with columns: 日付, 内容, 対象, 会場, 時間. Lists various health checkups and classes for children from 28日 to 20日.

※離乳食教室は、開催の前日(休日の場合はその前日)までに中央保健センターへお申し込みください。詳しくはお知らせをご覧ください。

転入者のみなさんへ

●妊婦・乳児健康診査受診票の未手続きの妊婦と0歳児の保護者は、中央保健センターまでお越しください。●予防接種・乳幼児健診実施状況が未届けの場合、健診票・予診票が届かないのでご注意ください(19歳未満の人)。

夜、子どもが急に具合が悪くなったら 印旛市郡小児初期急病診療所(休日・夜間のみ) 佐倉市健康管理センター内(佐倉市江原台2-27) 千葉県の小児救急電話相談 受診したほうが良いのか、様子を見ても大丈夫なのか。看護師や小児科医が電話でアドバイスします。



◆佳作
◆煙りたなびく里の春 (松崎)
◆梅川 記生 (戸神台)
(評) 春の訪れを告げるかのようにたなびく煙が豊かさ
と温かさを感じさせる一枚。

印西市観光協会主催

第 23 回 ふるさと発見フォトコンテスト

いんざいの原風景



ことばは、自分の気持ちを伝
えたり、他者とコミュニケーション
をとるのにもとても大切で
す。子どもは初め「あーあー」
「うーうー」という発声から始まり、
やがて「バババ」「プー」などの
喃語でおしゃべりをしてくれま
す。一般的に、1歳半ごろから
「ワンワン」「プー」など一語
文へと発達し、2歳ごろから二
語文を話すようになります。
しかし、ことばの発達には個
体差があり、ことばが遅いので
は？と心配する保護者も少なく
ありません。ことばは、子どもの
発達の中で一番目に見える部分
なのですが、話すことばが少なく
ても、親の言うことを理解でき、
指示に従えれば「ことばを溜め
込んでいる状態」といえます。
そして、ことばが発達するに
は必要条件が二つあります。一
つは、生まれたときからの脳の
機能(聴力、理解力、発語能力)
もう一つが養育環境です。発達
期に適正な関わり方をし、そ
の積み重ねがことばを理解し、
話せるようになるのです。
具体的には、赤ちゃんの時か
らのスキンシップや話しかけ、
絵本の読み聞かせや手遊びなど
対ヒトとの関わり合いが刺激と
なって積み重なっていきます。
テレビやビデオなどは、一方的
なやり取りとなってしまうため
良好な刺激とは言えません。
ことばの発達が個人差かそう
でないかの判断は、なかなかで
きません。心配な場合は、保健
センターまで相談ください。

さて、みなさまのご家庭でも
入学、就職などお子様の環境が
変わり、日々保護者の人も心配
されているのではないですか？
市では、その悩みを一人で抱え
ることのないよう各種相談窓口
を設置し掲載していますので本
紙15ページを参照ください。
思い起こせば、30年前私自身
両親に心配ばかりかけていまし
た。今、親の立場になり始めて
両親には感謝をしています。◎

いきいき生活情報

大事故を防ぐために
リコール製品情報の確認を！

「リコール」とは「消費生活
用製品安全法」に基づくものと
事業者が自主的に行う二種類が
あります。その意味は「製品の
不具合などで事故が発生した場
合、同種の事故(火災など)を
防ぐため、事業者が消費者に注
意喚起および情報提供を行い、
対象製品の回収・修理などを
行うこと」です。
リコールされた製品が起す
事故に遭わないために、新聞の
社告や店頭のパスター、イン
ターネットなどで提供される情
報には注意を払いましょう。
また、リコール対象製品を
使っていた場合は、すぐに使用
を中止して、製造者や販売業者
などに連絡を行きましょう。

リコール情報については、
「消費者庁リコール情報サイ
ト」<http://www.recalls.jp>
or/ai/も活用ください。
また、日ごろから「製品の取
扱説明書を読み、正しい使い方
を理解する」「定期的に点検・
掃除をする」「安全マークを確
認することやユーザー登録がで
きる製品は登録をする」など、
習慣化することも大切です。



～ 50 ～

知っ得!
消費生活

リコールで疑
問点やお困りの
場合は、印西市
消費生活セン
ターにもご相談
ください。
印西市消費生
活センター(☎
3306・月
9時30分～正午、
午後1時～4時
30分)。

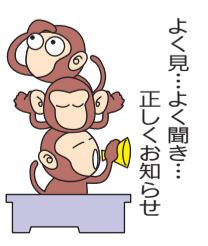
言葉の発達



133

元気な食卓 218
豆腐つくねハンバーグ
いろいろ食べて生活習慣病予防!
材料(4人分)
①【鶏ひき肉200g、木綿豆腐400g、芽ひじき(乾)10g、卵1個、
万能ネギ5本、醤油大さじ1、片栗粉小さじ2】。
②【砂糖大さじ4、みりん小さじ4、醤油大さじ2、酢大さじ4、
ショウガ汁小さじ4、片栗粉大さじ2、長ネギ1本、ミニトマ
ト4個、サラダ菜8枚】。
作り方
①木綿豆腐はしっかり水気を切っておく。
②芽ひじきは水に戻し、戻ったら水気をきっておく。
③万能ネギは小口切り、長ネギは中の芯を取り、4cmの白髪ネ
ギにし水にさらしておく。ミニトマトは半分に切る。
④①の材料をボウルに入れて良くこね、小判型にまとめる。
⑤温めたフライパンにクッキングシートを敷き、④をのせて中
火で10～15分ほど焼く。
⑥小鍋に②の調味料を混ぜ合わせながら煮立て、とろみをつけ
あんを作る。
⑦皿にサラダ菜を敷き、焼きあがったハンバーグをのせ、⑥の
あんをかけ、白髪ねぎとミニトマトを飾る。
★1人あたりの栄養価
エネルギー 280kcal、たんぱく質 22.0g、脂質 11.0g、塩分 2.2g。
提供…地区健康推進員のみなさん。

こちら編集室



よく見...よく聞き...
正しくお知らせ
秘書広報課広報広聴班