

被害防止のための手引き



平成30年4月改訂版

印西市市民部
市民活動推進課

目 次

被害防止のための基本的手法	1
主な犯罪の種類と被害防止対策	
1 侵入窃盗	
(1) 空き巣	2
(2) 忍込み	3
2 非侵入窃盗	
(1) 自動車盗	4
(2) 自転車・オートバイ盗	5
(3) 車上ねらい	5
(4) ひったくり	6
3 電話 de 詐欺 (振り込め詐欺)	
(1) オレオレ詐欺	7
(2) 架空請求詐欺	8
(3) 融資保証金詐欺	9
(4) 還付金等詐欺	10
(5) 最近のだましの手口	11
(6) 市の安全対策として	12
参考	
○ 家庭における防犯対策として	13
○ あなたの家の防犯自己診断をしてみてください。(一戸建て住宅)	14
○ あなたの家の防犯自己診断をしてみてください。(マンション等)	15



被害防止のための基本的手法

空き巣事件等の被害に遭わないために！

安全・安心まちづくり

監視性の確保

～周囲からの見通しを確保する～

例えば、植栽を剪定し見通しをよくする。
フェンスを格子フェンス等
にすることです。



領域性の強化

～居住者の帰属意識の向上、コミュニティ形成
の促進を図る～

例えば、ご近所同士の声かけ・あいさつ運動。
自主防犯パトロール等です。



接近の制御

～犯罪を行おうとする者の動きを
限定し、接近を妨げる～

例えば、門扉の設置。敷地内の足場になりそ
うな物を置かない等です。



被害対象の強化・回避

～部材や設備等を破壊されにくいものとする～

例えば、ワンドア・ツーロック。窓に補助錠
や振動センサーを設置する。
防犯性の高い錠に交換する
等です。



主な犯罪の種類と被害防止対策

1 侵入窃盗

(1) 空き巣

住居に侵入する窃盗犯罪のうち、一番被害が多いのが空き巣です。空き巣の犯人は、街の環境や人の様子、侵入しやすい家など、周囲の状況を入念に調べ、用意周到に準備を整えて犯行に及びます。



《対策》

- ・ ちょっとの間でも、必ず施錠する習慣を身につけましょう。
- ・ 玄関ドアは、ワンドア・ツーロックにしましょう。
- ・ 防犯性能の高い錠にしましょう。
- ・ 窓には、補助錠を取り付けるか、振動センサーを設置しましょう。
- ・ 面格子や防犯ガラスなど防犯性能の高い建物部品を取り付けましょう。
- ・ 植栽を低くし、見通しのよいフェンスにしましょう。
- ・ センサーライトを設置するなど、死角をなくしましょう。
- ・ 足場となるような物は置かないようにしましょう。



アドバイス

空き巣は一般的に「住民からジロっとみられない」「声をかけられない」等、警戒心が薄いまち、いわゆる「住民の眼がない連帯感が薄いまち」で犯行におよぶといわれています。気軽な挨拶や一声かけることでも防止対策になります。



ドロボウが嫌うのは「目、光、音」

逮捕につながる連想をさせる「目、光、音」を、ドロボウは嫌います。実際の人間の視線は言うまでもありませんが、監視カメラも絶大な威力を発揮します。

光は、暗闇のドロボウを照らすサーチライトの光。音は、警報機の音や激しく吠えたてる番犬の声です。

ホームセキュリティーで、これらドロボウが嫌がるものを最大限に生かして住宅を侵入から守ってください。



(2) 忍込み

深夜帯を中心に家人等が寝ている間に、無締り箇所や窓ガラスを破って住宅に侵入して金品などを盗む犯罪です。

窓の格子を外すほか、浴室、脱衣場、トイレの窓から侵入された事例も数多くあります。

忍込みの犯人は、昼間に入念な下見をしてから犯行に及び、見つかった場合に、強盗に発展するケースもある危険な犯罪です。



《対策》

空き巣の場合と同様です。

もしも対面してしまったら・・・

このような時は、必ず音を出さないようにして家や部屋から出て、周囲の人に助けを求めてください。声を上げてしまうと、ドロボウもパニックを起こし逆上したり、居直り化する危険も大きいと言えます。



アドバイス

ドロボウは光を嫌いますので、明かりは連続して点灯していた方が効果的です。

地域住民の方々の連帯を深め、各家庭の玄関灯や門灯を点灯する『一戸（一門）一灯運動』を行い、不審者を寄せ付けない犯罪の起こりにくい環境づくりに努めることも大切です。



気になる玄関灯1基(20w)の電気料金は？

毎日10時間点灯した場合30日で
150円くらい

～電気料金はさほどかかりません～

2 非侵入窃盗

(1) 自動車盗

千葉県では自動車の盗難事件が多発しており、特にワンボックス・貨物系の被害が増えています。大切な愛車を守るため、しっかりと自動車の防犯対策をしましょう。

《対策》

- ・車を降りるときは、短時間でも確実に施錠しましょう。
- ・イモビライザー（電子式移動ロック装置）を装着しましょう。
- ・スペアキーを車内外に保管しないようにしましょう。
- ・ナンバープレート盗難防止器具を装着しましょう。
- ・照明や防犯設備が整った駐車場を選びましょう。
- ・盗難防止機器を活用しましょう。
 - ☆ センサー式警報機
 - ☆ バー式ハンドルロック
 - ☆ タイヤガード
 - ☆ GPS追跡装置



アドバイス

駐車場の照明を明るくすることで、犯罪の抑止効果は高くなります。（被害の48%は駐車場で発生）



<盗難防止機器の活用>

<防犯灯・防犯カメラの設置>



(2) オートバイ・自転車盗

オートバイや自転車は、路上に放置したり、無施錠で停めたままにしておくと簡単に盗まれてしまいます。

防犯対策として、補助鍵や補助ロックを使用しましょう。

《対策》

- ・ ツーロック（チェーン錠・U字錠等）しましょう。
- ・ オートバイはハンドルロックもかけましょう。



防犯登録をしましょう！



自転車やオートバイは防犯登録することで、万一盗難被害に遭った場合、早期に発見されることが多いです。

(3) 車上ねらい

車両のガラスを割るほか、鍵穴を壊して車内にある現金や貴重品のほか、CD やカーステレオ、カーナビゲーション、ETC 装置などの備品を盗みます。

夜間、人通りのない路上や人気のない駐車場に駐車している車両が狙われるケースが多い犯罪です。



《対策》

- ・ 短時間でもキーを抜いて確実に施錠しましょう。
 - ・ 車内に現金や貴重品を置かないようにしましょう。
 - ・ 盗難防止機器を活用しましょう。
- ☆ センサー式警報機など



アドバイス

路上に駐車することなく、努めて明るい場所に駐車しましょう。



(4) ひったくり

人通りの少ない街路で、バイク、自転車、自動車などの車両を使用して、女性や高齢者を狙って近づき、

- ・手に持っているバッグ等
- ・肩にかけているバッグ等
- ・自転車の前カゴに入れてあるバッグ等を
追い抜きざまにひったくります。



《対策》

- ・現金や貴重品は身につけましょう。
- ・バッグ等は、たすきがけにするか、
車道と反対側に持つようにしましょう。
- ・自転車の前カゴには、『ひったくり防止カバー』
をつけましょう。
- ・たまに振り返って後方を警戒しましょう。
- ・防犯ブザーを活用しましょう。



アドバイス

夜間、帰宅する場合などは、遠回りでも明るく人通りの多い道を利用しましょう。

『ひったくり防止カバー』がない場合、自転車前カゴ内の上に雑誌等
を乗せる、またバックの取っ手を下にするだけでも被害防止効果があります。

【メモ】

3 電話 de 詐欺 (振り込め詐欺)

(1) オレオレ詐欺


最近のオレオレ詐欺は、「交通事故」や「借金返済」、「痴漢して捕まった」などを名目に、相手方や警察官、弁護士を名乗って『示談金が必要です』『示談にしないと逮捕されます』『保釈金が必要です』などと、被害者の不安感をあおって大金を騙し取る手口が増えています。



※「電話 de (で) 詐欺」は、千葉県の振り込め詐欺をはじめとする特殊詐欺の広報用新名称です

《被害防止3箇条》

- 1 本当に家族からの電話か確認してください。
- 2 本人に確認するまでは、お金は振り込まないでください。
- 3 振り込む前に家族や警察に相談してください。

An illustration of a police officer in a blue uniform and cap, smiling and waving his hand. He is talking to an elderly woman with glasses and a man with glasses and a red jacket. They are standing in front of a yellow background.



いかなる理由があっても、
その日のうちに現金振込みを要求する電話は、「詐欺」と疑ってかかり、
直ちに事実を確認するか、
親族や警察に相談しましょう。

(2) 架空請求詐欺

オレオレ詐欺と同様、債権譲渡による取立ての有料アダルト番組、出会い系サイト使用料等を名目にした、身に覚えの無い架空請求が増加しています。

架空請求の方法は、封書、ハガキ、電話、電子メール等と様々ですが、封書、ハガキの場合は、その内容に具体的な金額を示さないで、電話連絡を要求して、連絡が入ったときにその内容を示す場合もあります。

身に覚えの無い請求に対しては

- ・ 利用した覚えが無ければ支払わないでください。
- ・ 相手（請求者）に連絡しないでください。
- ・ 封書、ハガキ等の証拠は保管してください。
- ・ 既に支払った場合や脅迫めいた取立てを受けた場合は、最寄りの警察に相談してください。



少額訴訟制度について

いわれのない架空請求は、基本的には「無視」が原則ですが、悪質業者の中には、裁判制度を逆手にとって、「少額訴訟」に持ち込む場合があります。

簡易裁判所から訴訟の通知（封書で上部に『特別送達』と記載がある時は、「無視」しないで裁判所に確認して、教示を受けてください。

裁判所等の官公庁の代表番号に「090」や「080」からはじまる電話は絶対ありませんので、注意してください。



(3) 融資保証金詐欺

実際に融資（お金を貸すこと）をしないにもかかわらず、無担保・保証人なし・高額融資などと書かれた文書やビラをまき、融資を申し込んできた者に対し、支払い能力があるか確認のための保証金だと言ってお金を騙し取る手口です。

融資保証金詐欺に対しては

- ・「低金利ですぐ融資」という甘い言葉につられないでください。
- ・不審なダイレクトメール、ハガキや電話などでの融資の勧誘があった場合には、その場で判断せずに家族や最寄りの警察に相談してください。



ご家庭の電話機の前に、最寄りの警察署等で配布しているチラシ等を貼っておくだけでも、被害防止の効果が期待できます。

【メモ】

(4) 還付金等詐欺

市役所・銀行・税務署などをかたり、保険料や医療費等が戻るために必要な手続きを装って、コンビニやスーパーなどの無人ATMを指定し、操作させて、口座間送金により現金を騙し取る詐欺事件をいいます。

【参考】千葉県内の電話 de 詐欺の発生件数

(千葉県警HPより)

区 分	内 訳	認知件数	被害総額 (既逐のみ)
振り込め詐欺	オレオレ詐欺	984 件	約 14 億円
	架空請求詐欺	302 件	約 5 億 6,000 万円
	融資保証金詐欺	25 件	約 2,900 万円
	還付金等詐欺	190 件	約 2 億 8,900 万円
振り込め詐欺類似詐欺		16 件	約 8,200 万円
電話 de 詐欺	【合計】	1,517 件	約 23 億 6000 万円

平成29年12月末(暫定値)

最近の特徴

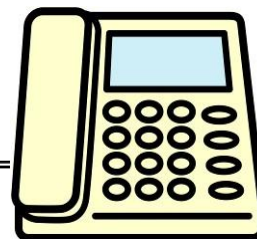
- ※ 被害者は高齢者、特に女性が大半を占めています。
- ※ コンビニなどで、多額の「電子マネー」などを買わされる。
- ※ 警察官や銀行員になりすまし「キャッシュカード」をだまし取る。
- ※ 指定した場所で受け取ると言った「手渡し型」が多くなっています。

被害にあわないために！

「在宅時でも留守番電話にしておく。」

在宅時でも留守番電話にしておけば、振り込め詐欺の犯人と話をしなくてすむため、被害にあわず安心です。

「電話番号が変わった」・「カードを預かる」・
「必ずもうかる」このような電話は詐欺です。
ためらわずに警察（#9110）に相談してください。



(5) だましの手口

(参考例として)

【警察官を名乗って電話をかける。】

〇〇警察の者です。

今、詐欺事件の捜査をしておりますが、その中で、お宅の口座から現金が引き下ろされていることが分かりました。

キャッシュカードを交換する必要があります。

今から〇〇銀行の者が伺いますので、その者にカードを渡してください。その者のIDは「●●●●」ですので、自宅に伺った者のIDを必ず確認してください。

【銀行職員等を名乗る者が自宅に来る。】

〇〇銀行の者です。私のIDは「●●●●」です。

すぐにカードを預かり、交換させていただきます。

ちなみに、暗証番号はどのように決めましたか？（暗証番号を聞き出す。）

それでは、交換が終わりましたらご連絡します。

（その後、犯人は騙し取ったカードから現金を引き出す。）

※ 「カードを預かります」という電話は詐欺です。このような電話があったら、最寄りの警察署又は110番に通報してください！！

(6)市の安全対策として

- 防犯拠点施設として市民安全センターの設置
- 市民安全情報（10日毎）・地域別犯罪発生情報（1ヶ月毎）の発信（HPにも掲載）
- 緊急メール（登録されたアドレスに不定期に送信）
（t-inzai@sg-m.jpへ空メールを送り登録して下さい。）
- 防犯組合による防犯活動
- 防犯パトロール隊によるパトロール活動
- 自主防犯活動団体によるパトロール活動
- 安全安心合同パトロール（警察・市・事業者の3者合同パトロール及び民間警備会社に委託したパトロール）等の安全対策を進めております。

「防犯？難しいなあ」と考えるあなたも街の防犯に貢献することができます。

例えば、普段あなたがされている犬の散歩やウォーキングの時間を子供たちの登下校の時間に合わせたり、コースを変えることで犯罪に対する抑止効果が出てくるのです。

このパンフレットを手にしたことを機会にご家庭や町内会等のグループでも「安全」について話し合ってみませんか。

最後に、市では、「自らの安全は自らで守る」「地域の安全は地域で守る」ことを基本理念とした印西市安全で安心なまちづくり推進条例を平成19年4月1日に施行いたしました。

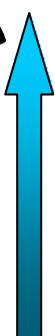
今後も市民生活の安全を確保するため、様々な事業や行動を展開してまいりますので、ご理解とご協力をお願いいたします。

家庭における防犯対策として

《参考1》

防犯機能の高いガラス

低い



フロートガラス

- ・住宅のほとんどがフロートガラスです。
- ・簡単に割れます。

網入りガラス

- ・防火用です。

防犯性能



複層ガラス（ペアガラス）

- ・断熱効果は高く結露も低減されます

強化ガラス

- ・割れると粒状に粉砕されます。

合わせガラス

- ・2枚のガラスに特殊中間膜が入っています。

高い

合わせ複層ガラス



その他の防犯対策

防犯フィルム

ガラスを割れにくくする効果があり、補助錠と併用することにより効果が高くなります。



補助錠

ガラスを割られても開錠されにくい、鍵付の補助錠で防犯効果は高くなります。

振動センサー

ガラスを割ろうとする振動を感知してブザー音が鳴ります。

《参考2》

あなたの家の防犯自己診断をしてみてください。 (一戸建て住宅)

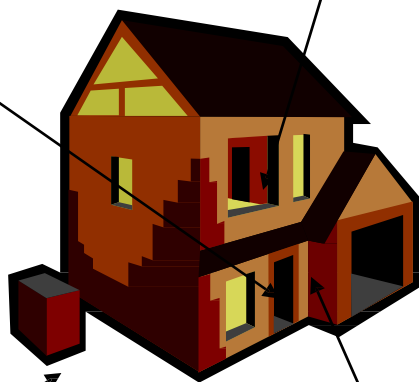
【玄関】

- ・ピッキングやサムターン回しなどに強い防犯性能の高い錠を取り付けていますか？
- ・補助錠（本締錠）を取り付けてワンドア・ツーロックにしていますか？



【窓】

- ・植栽や塀などで死角になっている窓はありませんか？
- ・補助錠や振動センサーを取り付けていますか？
- ・防犯性能の高いガラスにしていますか？
- ・窓の開けっ放しや鍵のかけ忘れはありませんか？



【周囲】

- ・足場になりそうな物は置いていませんか？
- ・塀の内側は死角になっていませんか？
- ・家の周りに犯罪を行おうとする者が潜めるような場所はありませんか？
- ・塀や植栽を低くし、防犯用の砂利を敷く対策をしていますか？

【門灯】

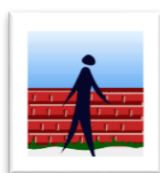
- ・夜間、門灯はつけていますか？

【その他】

- ・センサーはついていますか？
- ・バルコニーの手すり等は周囲などから見通しのよい構造ですか？



自主防犯に



心がけて空き巣などの被害を防止しましょう。

《参考3》

あなたの家の防犯自己診断をしてみてください。 (マンション等)

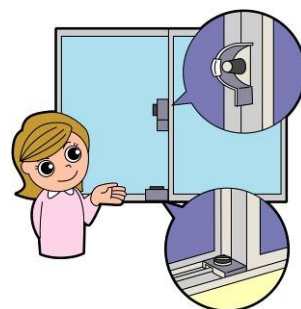
【玄関】

- ・ピッキングやサムターン回しなどに強い防犯性能の高い錠を取り付けていますか？
- ・補助錠（本締錠）を取り付けてワンドア・ツーロックにしていますか？



【窓】

- ・補助錠や振動センサーを取り付けていますか？
- ・防犯性能の高いガラスにしていますか？
- ・窓の開けっ放しや鍵のかけ忘れはありませんか？



【インターホン】

- ・インターホンはモニター付ドアホンにしていますか？

【エントランス】

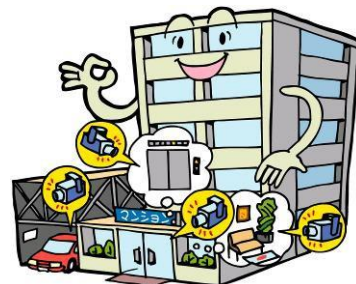
- ・エントランスには、オートロックシステムを取り付けていますか？

【周囲】

- ・マンションの周囲は整理され、足場になりそうな物は置いていませんか？
- ・塀の内側は死角になっていませんか？
- ・塀や植栽を低くし、見通しをよくしていますか？
- ・階段は内側から施錠されていますか？

【共用部分】

- ・マンションの出入口やエレベーター内等の共用部分に防犯カメラを取り付けていますか？



自主防犯に心がけて空き巣などの被害を防止しましょう。