



# いんざい

# 1.1

平成29年(2017)1月1日号  
No.822

- 2016年いんざいニュース……………2
- 民生委員・児童委員、主任児童委員を委嘱…3
- 防犯の表彰……………3
- おでかけインフォメーション……………6



市立もとの保育園の3歳～5歳児のみなさんにご協力をいただき、今年の干支である「酉」を人文字で表してもらいました。もとの保育園は滝野地区に移転してから今年で20周年を迎えます。元気いっぱい、いい年になりますように。

## 新春のごあいさつ



印西市長  
板倉正直

輝かしい新春を迎え、謹んで新年のお喜びを申し上げます。昨年は、市制施行20周年を記念したさまざまな事業の開催や、印西市総合計画の第二次基本計画がスタートするなど、節目の年でございました。わたくしといたしまして、市長として付託を受け二期目を迎えたところでございます。さて、節目の年を経て本年は、心を新たにし、各種施策を着実に実行し「真に住みよ



印西市議会 議長  
小川義人

新年明けましておめでとうございます。市民のみなさまには、日ごろより議会運営につきまして、深いご理解とご協力を賜り厚く御礼申し上げます。昨年、平成28年は印西市が市制施行20周年を迎え、さまざまな記念事業が実施されました。節目の年に、市議会も市民とともに祝いし、議員一同、議会活動により邁進す

さを実感できるまちづくり」を目指してまいります。

本年、実施いたします主な事業を申し上げますと、子ども医療費助成制度の対象年齢を拡大し、18歳までにすることや、高校への進学の際、経済的に困難がある家庭へ就学奨励金を支給する制度の創設により、誰もが安心して子育てができる環境を整備いたします。

また「いんざい健康ちよきん運動」の拡充を図り、健康長寿のまちづくりを一層進めてまいります。

さらに、本市における重要課題でございます、北総線の利便性の向上につきましても引き続き取り組んでまいります。

べく、心新たにしたところでございます。

昨年、全国的に議会議員による政務活動費の不正利用がマスコミ等で騒がれております。印西市議会では、情報公開請求をしていただかなくても、市役所1階の行政資料コーナーで、政務活動費の収支報告書や領収証等の写しを常時公開しており、閲覧することができます。市民が望む議会の情報の公開や提供の方策を引き続き探ってまいりますと存じます。

また、政務活動費の使途については、議会内でのチェック機能を高め、政務活動費マ

このほか、2月には、市制施行20周年記念事業の締めくくりともいえますNHKのど自慢と印西スミイルマラソンの開催を控えております。

また、北千葉道路の整備につきましては、今年、成田方面への暫定開通が予定されており、さらに昨年末、千葉県道路協議会において国道16号から西側区間の有料事業化等による整備方針が確認された事は、今後の当市の更なる発展につながるものと期待しております。

本年も市民のみなさまと心ひとつに、未来へ向けて心新たに、市民目線で市政に取り組んでまいりますので、みなさまのご理解とご協力をお願い申し上げます。年頭のごあいさつといたします。

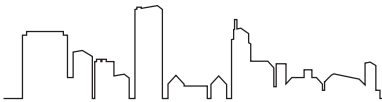
ニユアルの随時見直しを行い、使途の透明性をより一層図ってまいります。

市民の代表として、今一度襟を正し、市政の発展と市民の福祉向上に取り組んでまいりますので、今後ともご支援とご協力をお願い申し上げます。

本年も、市民のみなさまにとりまして、幸多き一年となりますことを心よりお祈り申し上げます。新年のごあいさつといたします。





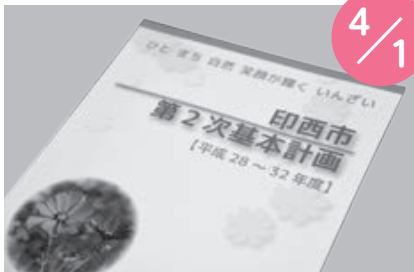


## 市制施行20周年記念式典を開催



市の飛躍を誓う板倉市長

印西市が市制施行20周年を迎えました。記念式典が文化ホールで開催され節目の年を祝うとともに、さらなる飛躍に向けて決意を新たにしました。市の発展に寄与した個人や団体の功績をたたえる表彰も行われ、市民団体による合唱や勇壮な太鼓の音が式典に花を添えました。



まちづくりの具体的な施策を示す基本計画  
総合計画の後期5か年となる第2次基本計画がスタートしました。「新しい成長」の視点、将来につなぐ「持続可能」の視点、地域のイメージを転換する「ブランド向上」の視点に沿った重点施策を掲げ、今まで以上に住みよさを実感できるまちづくりに取り組んでいます。

総合計画第2次基本計画がスタート

# 2016年 いんざい ニュース

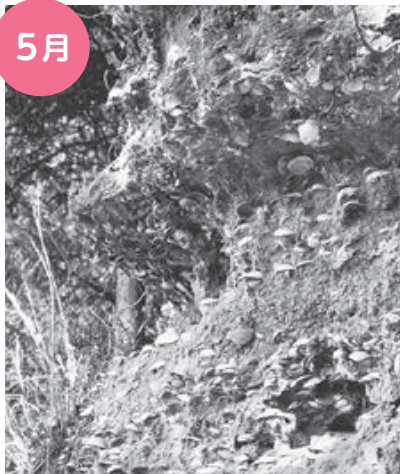
昨年1年間、印西市ではさまざまなことがありました。新年を迎えるにあたり、主な出来事をおつたえます。

## 木下交流の杜(歴史資料センター・広場)がオープン

旧印旛高校の跡地に歴史と自然が感じられる施設がオープンしました。歴史資料センターでは木下地域周辺の原始から近代までを時代ごとに展示、多くの歴史資料なども保管します。広場には開放的な芝生が広がり、展望ステージからは悠々と流れる利根川の眺望も楽しめます。



▲広場展望ステージからの眺め  
◀旧印旛高校の施設を利用した歴史資料センター



木下貝層が「県の石」に選定

木下万葉公園西側の見学地

国指定天然記念物の木下貝層が「県の石(化石)」に選定されました。県の石は(一社)日本地質学会が全国の都道府県について産出、発見された岩石・鉱物・化石から選定したものです。木下貝層は、約12～13万年前に関東平野一円に広がっていた古東京湾で堆積した貝の化石層です。

## 牧の原地区に郵便局がオープン

牧の原駅北口に新しい郵便局がオープンしました。これまで牧の原地区周辺には郵便局がなく、設置を願う要望が出されていました。



地域の代表者によるテープカット

## 印西市長選挙を執行

任期満了に伴う印西市長選挙が行われ、現職の板倉正直氏が再選しました。今回の選挙は参議院議員選挙と同日に行われ、選挙権が18歳以上に引き下げられて初めての選挙になりました。当日の有権者数は76,298人、投票率は59.31%。

## 市にゆかりのあるオリンピック選手が活躍

リオデジャネイロオリンピックに、印西市にゆかりのある8選手が出場しました。加藤凌平選手、田中佑典選手が男子体操団体に12年、3大会ぶりの団体総合金メダルを獲得。澤野大地選手が男子棒高跳びで日本人として64年ぶりとなる7位に入賞。功績をたたえ、市は田中選手に市民栄誉賞を、加藤選手、澤野選手に市長特別賞を授与することを決定しました。



授賞式で記念品の盾を手にする澤野選手

## 各種20周年事業を開催



▲印西市民まつり(6月)  
◀出張!なんでも鑑定団in印西(5月)  
▼いんざいふるさとまつり(8月)



▲凛として力強い日本代表チーム  
▶白熱のプレーを魅せるカナダ代表チーム

女子ソフトボール日本代表の国内強化合宿、カナダ代表と国内実業団との練習試合が松山下公園野球場で行われ、多くの人が迫力プレーを観戦しました。カナダ代表は市内の印旛明誠高校を訪れ、初めての書道体験に思わず熱が入るなど、生徒との文化交流も図られました。



ソフトボール日本代表強化合宿  
カナダ代表練習試合

市では市制施行20周年を記念して、さまざまなイベントを実施しました。会場を笑いと驚きの渦に包み込んだ「出張!なんでも鑑定団in印西」、市民の手で市の魅力を市内外に発信した「印西市民まつり」「いんざいふるさとまつり」、将来の印西市を担う子どもたちを育む「中学生議会」など、幅広い年代の皆さんに参加、協力いただきました。「印西花火大会」は中止となりましたが、それぞれの事業を通して人々の交流と賑わいを創出し、いんざいの良さをたくさんの人と共感することができました。



地域にかかわらず、児童について専門的に担当します。小・中学校や児童福祉関係機関などと連携しながら、民生委員・児童委員と一体となって児童福祉活動を行っています。

## 主任児童委員とは？

民生委員は厚生労働大臣と千葉県知事から委嘱される無報酬のボランティアで、児童委員を兼ねており「民生委員・児童委員」と呼ばれています。

地域担当の委員は、一人暮らしの高齢者をはじめ、身体の不自由な人、生活に困っている人、子育て家庭など支援が必要な人の相談に応じ、行政と皆さんをつなぐ地域福祉の推進役として活動しています。

## 民生委員・児童委員とは？

民生委員・児童委員、主任児童委員について、今期担当する129人へ委嘱状と、退任する36人へ感謝状が、12月4日に市役所で伝達されました。任期は3年で、今期は12月1日〜平成31年11月30日です。

委員は、地域の皆さんが日々の暮らしの中で困ったり悩んだりしたことの相談を受け、皆さんの立場に立って困りごとや心配ごとを解決するお手伝いをしています。介護のこと、経済的なこと、子育てのことなど、相談したいことがあるときはお住まいの地域の委員に気軽に声を掛けてください。なお、委員には守秘義務があり、相談内容などの秘密は守られます。

図 社会福祉課厚生班（☎内線255）

お気軽にご相談ください

# 地域福祉の向上のために 皆さんの地域を担当する 暮らしの相談役

― 民生委員・児童委員、主任児童委員が新たに委嘱されました ―

## これからよろしくお願いします

### 民生委員・児童委員

木下・小林地区	菊地康博、植竹久枝、松田ヒトミ、中村智恵子、塚田五十鈴、中村恵子、柴田政子、笹倉恵子、鈴木稔、豊田八雄威、奥野定雄、山口茂、松田信也、小関摩利、小川眞澄、丸山清喜、風岡明美、佐藤隆、藤田春正
大森・永治地区	海老原作一、小熊寿美江、大越美知子、古出勝男、宮嶋茂、篠田道雄、渡邊和子、吉谷公江、穴澤義典、森屋忠治、小林一夫、川嶋三郎、高橋繁夫、富澤利明、山崎幸雄、武藤憲司
船穂・牧の原地区	平川廣一、林和行、鈴木登、杉森文雄、海老原恵子、板橋恒二、齊藤豊、卯田勝美、仲村裕子、石橋秀夫、小柴香織、森谷洋子、内藤育子、安瀬多希子、岩本 清、大内美弥子
ニュータウン中央北地区	渡邊松夫、亀倉美枝子、大山多喜子、只津晴子、武田好子、本田薫、地土井明美、平田みゆき、中島さと子、磯上慎治、伊藤朗子、木原裕之、井ノ上直美、大和雅子、宮野真実、矢治正男、山崎幸子、牛頭憲昭
ニュータウン中央南地区	亀岡晶子、大西幸江、好川八重子、川合博、増田葉子、志賀泰次郎、森住厳、平野義明、五月女忠、榎田絹江、前田嘉栄、亀田葉子、佐藤康夫、深川秀之、山下順三、菅谷義子
印旛地区	山崎裕志、渡辺行男、吉野康夫、宗像綾子、佐藤肇、豊岡純代、野村やえ子、石井隆雄、持丸和夫、橋本貴代子、小岩守、石井洋子、吉野富美子、櫻井由紀子、宮内昌子、桑原幸子、蝦名愛、宮内和美、渡邊信一、高鹿幸夫
本埜地区	岩井國男、海老原恒夫、五十嵐一男、浅野敏一、織原拯、颯佐春美、小林久男、舘野利代、田畑真理、銀山晴雄、北村綾

### 主任児童委員

木下・小林地区	岩本敦子、鈴木寧子	ニュータウン中央南地区	小島かをる、蒲生菜穂美
大森・永治地区	金子貴子、塩田幸子	印旛地区	藤田裕子、吉野美由紀
船穂・牧の原地区	森下真弓	本埜地区	松山悦子、小野真理子
ニュータウン中央北地区	幅道子、對馬由佳		

## これまでありがとうございました

### 民生委員・児童委員

松下吾朗、大野有信、寺田節子、岩井忠雄、小川幹雄、安達公宇、海老原利雄、岡本一男、鳥羽満、鈴木容子、今井明美、卯沢良夫、谷本仁、樋口正男、渡邊俊子、齋藤亮賢、富井久江、久保田耕一、平山利一、石井照次、武藤克幸、齋藤正博、豊田サチ子、青野正男、飯高義一、山岡従夫、佐藤裕美子、桑原智

### 主任児童委員

大野昭子、佐藤桂子、宇久治良、平川かつ子、豊田多見子、藤代光枝、武内小枝、前田陽子

※敬称略、地区名は担当地区



板倉市長から委嘱状が伝達されました

## 防犯の表彰

安全で安心なまちづくりの実現に向けて、永年にわたり防犯活動に尽力された功績に対し、次の皆さんが受賞しました。※敬称略



防犯の啓発物資を配る防犯指導員

(公財)全国防犯協会より表彰

### 防犯栄誉銅章 平井健男(内野)

平井氏は印西市防犯組合中央駅南支部長として、永年、地域の防犯活動の先頭に立って尽力いただいています。今回その功績に対し、防犯栄誉銅章が贈られました。



平井健男氏

千葉県警察、(公社)千葉県防犯協会より表彰

### 防犯功労者 浅野彌(木下支部)、鈴木修(中央駅北支部)

### 防犯功労団体 大森支部

### 優良防犯指導員 小川優(小林支部)、大野有信(木下支部)、深山一郎(木下支部)、小高信之(中央駅北支部)、粕谷茂(中央駅南支部)



市民がつくるまちおこし整備コース  
(ハード事業支援部門)…5,000,000  
円以内(設計、工事費などハード整備  
事業、1事業につき1回)

☎1月31日(火)までに千葉銀行信託コ  
ンサルティング部または市内の支店へ  
郵送または持参

※詳しくは「応募の手引き」を参照。千  
葉銀行信託コンサルティング部、市内  
の支店、市役所市民活動推進課、各支  
所・公民館・コミュニティセンター・  
福祉センター、市民活動支援センター  
で配布(千葉銀行ホームページからダ  
ウンロードも可)

☎千葉銀行信託コンサルティング部  
公益信託担当(〒260-8720千葉市中  
央区千葉港1-2・☎043-301-9269・  
🌐http://www.chibabank.co.jp/ho  
jin/other\_service/inzai/)

## 市民意見公募(パブリックコメント) 皆さんのご意見をお寄せください

### 【第3次印西市地域福祉計画(素案)】

本計画は、地域福祉を総合的かつ計  
画的に推進するための計画です。

◎閲覧期間…1月17日(木)～31日(火)

◎閲覧場所…市役所(社会福祉課、行  
政資料コーナー)、各支所・出張所・  
公民館・図書館、市ホームページ

☎市内在住、在勤、在学の人

☎1月31日(火)(消印有効)までに、指  
定の様式(任意も可)に住所、氏名、電  
話番号を記入し下記へ郵送、FAX、  
メールまたは持参

※閲覧場所に設置する意見回答箱に投  
函も可

※電話など口頭による意見の受け付け  
や意見に対する個別の回答は行いま  
せん

※提出に要する諸費用は提出者が負担  
☎社会福祉課厚生班(FAX42-0381・  
✉syafukuka@city.inzai.lg.jp)

### 【印西市災害廃棄物処理計画(素案)】

本計画は、印西市地域防災計画に基  
づき、災害廃棄物の適正かつ円滑な処  
理の実施を目指す計画です。

◎閲覧期間…1月6日(金)～19日(木)

◎閲覧場所…市役所(クリーン推進課、  
行政資料コーナー)、各支所・出張所・  
公民館・図書館、市ホームページ

☎市内在住、在勤、在学の人、または  
事務所・事業所を有する法人やそのほ  
かの団体

☎1月19日(木)(消印有効)までに、指  
定の様式(任意も可)に住所、氏名、電  
話番号を記入し下記へ郵送、FAX、  
メールまたは持参

※閲覧場所に設置する意見回答箱に投  
函も可

※電話など口頭による意見の受け付け  
や意見に対する個別の回答は行いま  
せん

※提出に要する諸費用は提出者が負担  
☎クリーン推進課クリーン推進班  
(FAX42-7242・✉clenaka@city.inz  
ai.lg.jp)

## 平成29年度千葉県生涯大学校学生

◎募集期間…1月4日(水)～2月28(火)

☎健康、仲間づくり、社会参加に興味の  
ある千葉県在住の60歳以上の人(55歳  
～59歳の人にも一定要件のもと応募可)

☎生涯大学校各学園、各市町村高齢者  
福祉担当課・地域振興事務所、県庁  
高齢者福祉課で願書を配布(県ホーム  
ページからダウンロードも可)、郵送  
希望者は、140円切手を貼った返信用  
封筒(角2)を同封し郵送で下記へ

☎千葉県生涯大学校事務局(〒260-  
0801千葉市中央区仁戸名町666-2・  
☎043-266-4705)

## 相談



### 司法書士無料相談会

☎1月11日(水)・18時～20時(受け付  
け19時30分まで)

☎中央駅前地域交流館

☎相続・贈与などの不動産登記、多重  
債務問題、成年後見、少額訴訟、会社  
設立・役員変更などの商業登記、司法  
書士業務に関すること

☎不要

☎千葉司法書士会佐倉支部支部長・菊  
地(☎37-3776)

### 暴力団などに関する移動相談所

☎1月18日(水)・10時～16時

☎印旛地域振興事務所(佐倉市)

☎暴力団に関するトラブルについて、  
専門相談員が無料で相談に応じます

☎不要

☎(公財)千葉県暴力団追放県民会議  
(☎043-254-8930)

## 税金



### 確定申告の準備は進んでいますか？

【申告書は1月下旬から配布】

◎配布場所…市民税課、各支所・出張  
所

☎平成29年度市民税・県民税申告書、  
平成28年分の所得税の確定申告書な  
ど

☎各支所・出張所は申告書の数に限り  
があるのでご注意ください。

所得税の確定申告をお急ぎの場合  
は、成田税務署に郵送請求、または国  
税庁ホームページ「確定申告書等作成  
コーナー」で「書面提出」を選択すると、  
パソコンで申告書の作成・印刷ができ  
るので、ご利用ください

☎市民税課市民税班(☎内線326)、成  
田税務署(☎28-5151自動音声ガイ  
ダンス「2」番)

### 償却資産の申告は 1月31日(火)までに

償却資産(土地・家屋以外の事業用  
資産で、機械、備品など)は土地や家  
屋と同様に固定資産税の課税対象とな  
ります。償却資産を持っている人(個  
人・法人)は、資産の多少にかかわら  
ず毎年申告が必要です。忘れずに申告  
してください。

申告対象と思われる人には12月に  
申告書を送付しました。市内に償却資  
産を持っている人で申告書が届いてい  
ない場合は、ご連絡ください。

☎資産税課家屋班(☎内線331)

## 国保・年金



### 納付方法(年金特別徴収から 口座振替)を変更できます

納付方法の変更を希望する場合は、  
申し出が必要です。

☎国民健康保険税、後期高齢者医療保  
険料が特別徴収(年金から天引き)され  
ている人

☎1月31日(火)までに下記へ

◎現在利用している口座振替を引き続  
き利用したい人…認印と保険証を持参

◎新たに75歳に到達し後期高齢者医  
療制度の対象になった人、新規に口座  
振替する人、振替口座を変更する人…  
事前に利用する金融機関で口座振替の  
申し込み手続きを行い、本人控えと認  
印、保険証を持参(郵送での申し出も  
可)

◎既に納付方法変更の申し出をされて  
いる人…申し出は必要ありません  
【注意】

○年金受給額、所得金額、国保では世  
帯要件などにより、特別徴収の対象  
にならない場合もあります

※期日を過ぎての申し出は、6月分  
以降の年金から中止となります。

○国民健康保険税、後期高齢者医療保  
険料の納付状況により、口座振替に  
変更できない場合があります

○口座振替の残高不足による振替不能  
が続く場合は、特別徴収に戻ること  
があります

## 市公式ツイッターによる情報を

## 発信中

ツイッターを通して市の情報を  
みなさんにお届けします。

ぜひ、フォローしてください。

●名称…千葉県印西市(公式)

●ユーザー名…@inzaishi

●アカウントURL…https://twitter.com/inzaishi

☎広報広聴課広報広聴班(☎内線419)



QRコードも  
利用できます

### 1月31日(火)は納期限です

#### 市民税・県民税第4期、国民健康保険税第7期、 後期高齢者医療保険料第7期、介護保険料第6期

納め忘れのないようお願いします。

口座振替を利用している人は、残高不足のないようご確認ください。

また、納付が困難な場合はそのままにせず、下記窓口で相談してください。

☎【市民税・県民税】納税課収納管理班(☎内線317)

【国民健康保険税】国保年金課資格保険税班(☎内線284)

【後期高齢者医療保険料】国保年金課高齢者医療年金班(☎内線299)

【介護保険料】介護保険課介護保険班(☎内線213)

#### 火災など発生件数(印西市内)

平成28年11月30日現在

	11月	今年の累計	昨年との 比較
火災	2件	22件	-9件
救急	292件	3,287件	3件
救助	5件	43件	-15件

#### 交通事故発生状況

平成28年1月1日～11月30日

	人身事故 発生数	傷者数	死者数
千葉県	16,050件	19,907人	163人
印西警察署 管内	358件	461人	3人
印西市内	205件	267人	2人

全国死者数3,484人  
千葉県ー全国ワースト2位ー



# お知らせ

## Information

### スポーツ



#### 市制施行20周年記念事業 印西バレーボール教室

元全日本女子代表選手であり、2012年ロンドン五輪銅メダリストの竹下佳江氏による「印西バレーボール教室」を開催します。

開催日時 1月14日(土)・13時～16時

開催会場 松山下公園総合体育館

対象 市内中学校のバレーボール部員を指導します。見学は自由です。世界で活躍した竹下さんの指導を間近でご覧ください

※部員の募集は終了しました

問い合わせ 関スポーツ振興課振興班 (☎42-8417)



竹下佳江さん

#### 平成29年度学校体育施設開放の 団体登録受け付けを開始

生涯スポーツの推進を図るため、学校教育に支障のない範囲で小中学校の体育施設を開放しています。利用するには市教育委員会へ登録が必要です。

希望する団体は、登録手続きをお願いします。

◎登録条件…①市内在住、在勤、在学の人でスポーツを行う10人以上の団体②成人の団体責任者(1人)と管理責任者(2人)を置ける団体

◎開放施設…下表のとおり

施設	日時
校庭 (小学校)	土曜、日曜日、祝日、 休校日・9時～17時
体育館	土曜、日曜日、祝日、 休校日・9時～21時30分 平日・18時～21時30分
柔剣道場	土曜、日曜日、祝日、 休校日・9時～21時30分 平日・18時～21時30分

他1年間分の申請となります。

中学校施設は、部活動のため利用できない場合があります。平成28年度の登録団体には市から申請書を郵送します

申込 1月31日(火)までに申請書(松山下公園総合体育館で配布、市ホームページからダウンロードも可)を下記へ持参

問い合わせ 関スポーツ振興課 (☎42-8417)

#### 印西市民フットサル大会

開催日時 【開会式】1月15日(日)・18時、【大会】2月5日(日)、12日(日)、19日(日)、26日(日)・13時～

開催会場 【開会式】船穂コミュニティーセンター、【大会】原小学校体育館

対象 責任者が市内在住、在学、在勤の人で、市内を本拠地とする高校生以上で構成されたサッカーチーム

定員 8チーム

参加費 ¥1チーム2,000円(参加費)

申込 1月13日(金)までに電話で下記へ(先着順)

問い合わせ 関市サッカー協会・鈴木弘之 (☎46-0146)

#### 第7回印旛郡市民親善テニス大会

開催日時 3月12日(日)、19日(日)・8時30分 【予備日】3月26日(日)

開催会場 白井市運動公園テニス場、南山公園テニス場

対象 一般男子ダブルス、一般女子ダブルス、ベテランミックス、中学生男女(シングルス)、平成29年度新中学生 印旛郡市に在住、在勤、在学の中高校生

参加費 ¥1組2,500円(一般ペア)、1組2,000円(一般と中学生ペア)、1組1,500円(中学生ペア)、800円(中学生シングルス)

申込 1月8日(日)～29日(日)・13時(必着)までに申込書と参加費を添え下記へ現金書留または持参

※申込書、大会要項は、市テニス連盟ホームページからダウンロード

問い合わせ 関大会事務局・田内よし子 (〒270-1435白井市清水口1-5-11-3・☎047-492-2105)

### 募集



#### 新年度の保育園入園児(2次募集)

開催日時 1月4日(水)～2月17日(金)・8時30分～17時15分

開催会場 保育課、各支所・市内保育園、中央駅前出張所、にこにこルーム原山

対象 1次募集で空きがあった園の案内

申込 1次募集の期限内に申し込みができなかった人

他新規申し込みの人は面接を実施します。必要書類を保育課へ郵送する場合は事前にお問い合わせください。必要書類提出前に希望する保育園の見学(電話で予約)が必要です

※(仮称)印西ひかりこども園は見学できません

申込 申込内容により必要書類が異なります。詳しくは「平成29年度保育園利用のご案内」をご覧ください(受付場所配布、市ホームページからダウンロードも可)

問い合わせ 関保育課保育班 (☎内線223)

#### 保育園非常勤職員(登録制)

◎勤務時間…①平日・7時～19時、土曜日・7時～17時の間で、1日7.5時間程度。または1日6時間程度、週20時間未満②平日・7時～9時30分、16時～19時の延長保育時間

※園の状況により勤務時間が多少異なります

◎賃金…時給①【保育士】1,100円、【看護師】1,250円、②【資格のない人】950円

開催市立保育園

対象 保育に関すること

申込 ①保育士または看護師の資格を有し、健康で保育の仕事に情熱を持った人②健康で保育の仕事に情熱を持った人(保育士の資格の有無は問いません) 履歴書(写真貼付)を下記へ持参 関保育課保育班 (☎内線223)

#### 学童保育指導員(登録制)

◎勤務時間…通常下校時～19時。土曜日と夏休みなどは8時～19時(1日6時間程度)

◎賃金…時給920円

開催市内学童クラブ

対象 心身ともに健康で、保育に対する理解が深く、熱意のある人

申込 履歴書(写真貼付)と登録用紙(保育課で配布、市ホームページからダウンロードも可)を下記へ郵送または持参 関保育課管理班 (☎内線224)

#### 児童館・子育て支援センター 非常勤職員

◎任用期間…4月1日～平成30年3月31日

◎勤務時間…①火曜～日曜日の週2～4日程度(シフト制)・8時30分～17時15分(実働5～7時間程度)②火曜～日曜日の週2日程度・8時30分～17時15分(実働4～7時間程度)

◎賃金…時給①1,100円②【看護師】1,250円、【保健師】1,300円

開催市内児童館、子育て支援センター

対象 事業の実施、補助、親子・児童への遊びの指導や相談など

申込 ①保育士、幼稚園教諭、小学校教

諭、中学校教諭の資格を有する人②看護師、保健師資格を有する人

申込 1月16日(月)までに履歴書(自筆で写真貼付)と資格証明書の写しを下記へ持参

◎提出先…子育て支援課、中央駅前地域交流館、子どもふれあいセンター、そうふけ児童館、いんば児童館、滝野子育て支援センター

関子育て支援課子育て支援班 (☎内線243)

#### 図書館非常勤職員

◎任用期間…4月1日～平成30年3月31日

◎賃金…時給900円

開催週3日程度・8時30分～17時(土曜日曜日、祝日・休日、毎月最終月曜日、夜間開館日の勤務あり)

開催市内図書館6館(どこでも勤務可能であること)

対象 図書の整理、配架作業(力仕事あり)、カウンター業務補助

申込 司書資格を有する人、または健康で本の好きな人。パソコン操作ができる人。原則、普通自動車運転免許を有する人

定員 40人程度

申込 1月21日(土)までに、指定の履歴書(自筆で写真貼付)と司書資格を持つ人は資格証明書の写しを下記まで持参 ※募集要項と指定の履歴書は、1月5日(木)から市内図書館で配布、市ホームページからダウンロードも可

問い合わせ 関大森図書館 (☎42-8686)

#### 公益信託印西市まちづくり ファンド

市内でまちづくり活動を行う市民活動団体に助成を行います。

◎助成内容

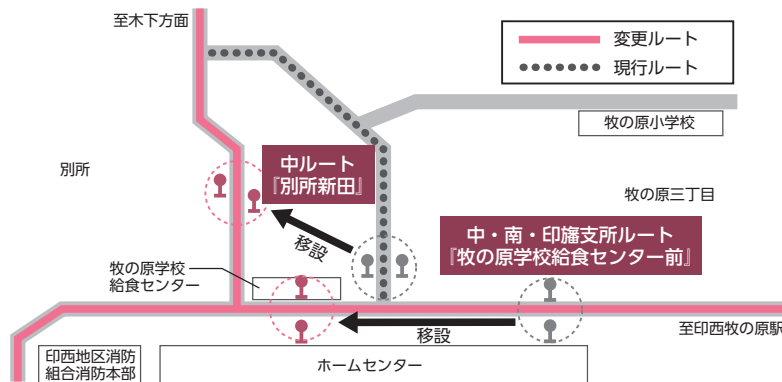
まちづくり活動スタートアップコース(立ち上げ支援部門)…100,000円以内(1団体1回)

まちづくり活動パワーアップコース(ソフト事業支援部門)…500,000円以内(1団体5回まで、2回目以降の団体は減額)、または150,000円以内(1団体10回まで)

### ふれあいバスの一 部バス停を移設します 利用の際はご注意ください

変更日時

1/11(水)～



◎変更するルート、移設する停留所

・中ルート…「別所新田」、「牧の原学校給食センター前」の停留所

・南ルート、印旛支所ルート…「牧の原学校給食センター前」の停留所

※変更に伴う、運行時刻の変更はありません

問い合わせ 関交通政策課交通政策班 (☎内線476)





タスキを待つ緊張感が高まる瞬間

男子総合優勝をかみしめる木刈小Aチーム

女子総合優勝を勝ち取った滝野小Aチーム

## 小林地区のゆるキャラが決定！ 12/4「コバブレッド」をよろしくね

小林を明るくする会主催による小林駅北口のイルミネーション点灯式で、地区のゆるキャラが発表されました。ゆるキャラの名前は「コバブレッド」ちゃん。10月に地区の小・中学生からイラストの募集を行い、最優秀賞に輝いた小林小学校の篠原梨緒さん(5年)の作品が採用されました。また、地区限定いんざい君の発表も行われ、最優秀賞に輝いた小林中学校の小林芽生さん(1年)の作品が採用されました。

会長の須高さんは、「ゆるキャラを通じて、地区の活性化や絆がますます深まることを期待しています」と語ってくれました。

夜になると、コバブレッドちゃんと地区限定いんざい君のペアがイルミネーションとともに皆さんを出迎えてくれます。ぜひ立ち寄ってみてはいかがでしょうか。



イラスト募集に参加した小・中学生によるお披露目

## おでかけインフォメーション!!

### 本埜白鳥の郷を訪ねる

**1/29 日** **寒中ウオーク**  
13時30分～16時30分ごろ

冬の名所になっている本埜地区の白鳥の郷を目指して、帰り支度を始める白鳥に会いに行きます。コースの途中では「小林の百庚申」と「本埜の百庚申」に立ち寄り、水路に沿って歩きながら水塚見学をするなど、地域の歴史にも触れます。

場 小林コミュニティプラザ集合

●コース…小林コミュニティプラザ→猿田彦神社(小林の百庚申)→笠神社(本埜の百庚申)→押付の水塚→小林コミュニティプラザ(約7km、比較的短く平坦です)

定 50人

料 1人300円(保護者同伴の中学生以下は無料)

申 1月22日(日)までに住所、氏名、電話番号を記入しFAXまたはメールで下記へ  
問 印西ふるさと案内人協会・井越(☎/FAX46-0193・✉inzaifurusato@yahoo.co.jp)※電話は19時～21時

**1/27 金** **はたらくふれあい懇親会**  
13時～15時

**1/28 土** **いんざいアートフェス 2017**  
**29 日** 10時～16時

障がいのある人の就職について情報交換の場として「はたらくふれあい懇親会」と、より多くの皆さんに障がい者福祉への関心と理解を深めてもらうため「いんざいアートフェス2017」を開催します。

場 イオンモール千葉ニュータウンイオンホール

内【はたらくふれあい懇親会】障がいのある人の就労に関する講演、発表、意見交換、【いんざいアートフェス2017】絵画・手工芸の展示など  
問 障がい福祉課障がい福祉支援班(☎内線266)



アートフェスではパンやポストカードの販売もあります

## 明治・大正期の絵葉書写真から見る 木下・六軒のまちなみ展

明治後期から昭和にかけての、印西地域の風景や施設などを紹介するミニ企画展。

●ギャラリートーク…1月5日(木)、2月10日(金)、2月22日(水)、3月14日(火)・10時～10時20分、14時～14時20分

料 無料 申 当日直接会場へ

場 岡木下交流の杜歴史資料センター(☎40-3500)

**1/5 木** ～ **3/31 金**  
9時～17時



明治42年ごろ山本書店が発売した絵葉書「木下市街の全景」



11/29

寒さを吹き飛ばす力走を披露

まちのできごと

PHOTO NEWS

ホットなニュースをご紹介

第11回印西小学校駅伝競走大会が松山下運動公園で開催されました。寒空のもと、女子31チーム、男子35チームの約400人が参加し、女子は7km、男子は8kmのコースを1チーム5人の選手がタスキにそれぞれの想いを込めてつなぎました。また、新春に行われる箱根駅伝に出場する順天堂大学の陸上部員(間谷賢人さん、作田直也さん、塩尻和也さん)が全区間を伴走してくれました。沿道からの大きな声援を受けた選手たちは健脚を競い、懸命の走りを見せていました。

総合女子	総合男子
優勝 滝野小A	優勝 木刈小A
2位 原小A	2位 いには野小A
3位 小倉台小A	3位 大森小A

中村礼子さん(アテネ、北京メダリスト)による水泳教室

健康づくりスイムフェスティバル印西

20th ANNIVERSARY

20th ANNIVERSARY

12/4



市制施行20周年記念事業として「健康づくりスイムフェスティバル印西」が印西温水センターで開催され、メインイベントとしてアテネ、北京オリンピック銅メダリストの中村礼子さんによる水泳教室が行われました。プールに入る前には、中村さんが獲得したメダルを直に触られる時間も用意され、小学生のみんなは大興奮！

教室は小学生、中学生～一般の2部構成で、幅広い年代の人が参加し、中村さんはそれぞれの泳力に応じたきめ細かい指導を行いました。

守り伝えてきた舞を披露

印西伝統芸能フェスティバル

12/4

県や市の無形民俗文化財に指定された4つの獅子舞(八幡神社の獅子舞、平岡鳥見神社の獅子舞、別所の獅子舞、いなざき獅子舞)と2つの神楽(鳥見神社の神楽、浦部の神楽)が文化ホールに集結し、地域の特色ある舞を披露しました。

印西伝統芸能フェスティバルは市制施行20周年を機に、市内に伝わる獅子舞や神楽を身近に感じてもらおうと各保存会の協力により開催。いずれの保存会も特別に舞や流れを組み替えたフェスティバル版を披露し、その後の代表者インタビューでは伝統を伝えることの苦労や楽しみが語られるなど、伝統芸能への興味を深める機会となりました。

印西に住んで15年という女性は「迫力のある舞が印象的でした。次はそれぞれの地域に行って楽しみたい」と地域の文化財への関心を高めていました。



広報レポーターが気づいたまちの魅力

住ぶよ実感

手間暇かけて焼きあげた一枚に出会える

広報レポーター 中谷 久美好 (内野)

みなさん、おせんべいは好きですか。

毎年秋に行われるいんざい産業まつりで人気の「手焼きせんべい体験」に参加しました。丸いせんべい生地を七輪の網に乗せ、焦げないように何度も返しておいしそうな焼き色に仕上げていくのですが、これがなかなか難しく、でも焼きたてのおせんべいに甘めの醤油だれを塗って一口頬張ると、みんな笑顔になってしまうんですね。

そんな体験コーナーを支えているのが「印西手焼きせんべい販売促進協議会」の皆さんです。現在、市原米菓、岩崎米菓店、浦部せんべい、えびはら米菓、川村煎餅店、関口米菓店、土井米菓の7店が加盟し、手焼きせんべいのおいしさを広めようと努めているそうです。原料のお米も自家製というお店や、天日干しで自然乾燥のお店、昔ながらの炭火焼きのお店など、各店それぞれ工夫を凝らし、醤油、ノリなど素材にもこだわったおせんべいを一枚一枚丁寧に焼きあげています。

地元で長く愛されている味があり、その味を作り続けているお店があるっていいな～と思いました。「印西手焼きせんべいマップ」(市ホームページから検索)を片手に、おせんべいを買に行きたいと思います。

楽しい手焼き体験

炭火焼きで香ばしく

天日干しはお日さまの味わい



## 講座・催し

金額のないものは無料

Lecture and Event

### シニア向けタブレット講座

時1月18日(水)・10時～12時  
場中央公民館  
図簡単に使える教材(アンドロイド端末)で、インターネット体験ができます  
図タブレットの購入前に基本的な操作を知っておきたいと思っている人(タブレットを持っていない人)  
定20人  
申1月5日(木)・10時から電話または下記窓口へ(先着順)  
岡中央公民館(☎42-2911)

に書いてある本を借りてみよう。  
図小学生以下  
【共通】  
時1月5日(木)～8日(日)・9時～17時  
場大森図書館  
申不要(なくなり次第終了)  
岡大森図書館(☎42-8686)



### シニア向けスマートフォン講座

時1月20日(金)・10時～12時  
場中央公民館  
図簡単に使える教材(アンドロイド端末)で、誰でもインターネット体験ができます  
図ほしいけど、なんだか難しそうと思っている人(スマートフォンを持っていない人)  
定20人  
申1月6日(金)・10時から電話または下記窓口へ(先着順)  
岡中央公民館(☎42-2911)



### お正月お楽しみ企画 素敵な本と出会いませんか

【本の福袋】  
テーマごとに図書館員がおすすめする本を三冊セットにした「本の福袋」を借りることができます。  
図一般  
【ほんのおみくじ】  
運だめしのおみくじを引いて、くじ

### 市民講座 話の聴き方を磨く・傾聴技法

時1月の第4日曜日、2月～6月の第3日曜日・13時～16時30分(全6回)  
場中央駅前地域交流館2号館  
○講師…産業カウンセラー有資格者  
図話の聴き方を磨く「傾聴技法」と題した市民講座  
図18歳以上  
定20人  
¥6,000円(6回分)  
申事前に電話、FAX、またはメールで下記へ  
岡NPO法人子ども・若者支援センター・小谷野(☎/FAX29-4225・✉ koyanohiroyuki@nifty.com)

### 里山散策とミニ講演 冬の自然もすてたもんじゃない

時1月19日(木)・9時30分～15時30分  
場千葉ニュータウン中央駅集合、県立花の丘公園解散  
図市街地にある調整池や県立北総花の丘公園をめぐり、自然を探します(約3km)。午後は、公園内で植物に関するミニ講演(テーマ「植物について」)を行います  
○講師…鈴木晴美氏(印西ウエットランドガイドスタッフ植物担当)  
図どなたでも

## 地域歴史講座を開講

地域の歴史を学びながら、市域のつながりについて考えてみましょう。

#### 開講日程

回	日付	講座内容	講師
1	1月21日(土)	印旛沼の洪水	千葉県郷土史研究連絡協議会 常任理事 荒井信司 氏
2	1月28日(土)	印西の地名と歴史	東京湾学会理事 高橋覚 氏
3	2月4日(土)	新聞記事から見た明治期の木下	木下まち育て塾副会長 村越博茂 氏

時13時30分～15時30分  
場中央公民館  
定各30人  
他1回目は市民アカデミーと合同開催  
申当日会場で受け付け(先着順)  
岡中央公民館(☎42-2911)

定30人程度  
¥200円(保険代、資料代)  
他防寒対策で飲み物、弁当、双眼鏡、筆記用具を持参  
申事前に下記へ  
岡印西ウエットランドガイド・阿部(☎/FAX47-1455)

### 第29回印西市社会福祉大会

多年にわたり社会福祉の発展に功労のあった皆さんを表彰し、感謝の意を表す大会です。大会を通して地域住民や福祉関係者が一堂に会し、福祉活動の普及・推進を行い、誰もが安心して暮らせる社会の実現を図ります。  
時1月28日(土)・13時～15時30分(開場12時30分)  
場文化ホール  
図大会式典(手話通訳・要約筆記が付きまします)、チャリティ演奏会(演奏…森淳氏(尺八演奏者)、西田バンド(ギター演奏者))  
定400人  
申当日会場で受け付け(先着順)  
岡市社会福祉協議会(☎42-0294)

### 明るい選挙書き初め展

市内の小・中学生の皆さんに選挙に親しみをもってもらうため、毎年恒例の「明るい選挙書き初め」入賞作品を展

示します。  
時1月27日(金)～2月9日(木)  
場ふれあい文化館  
岡選挙管理委員会(☎内線442)

### ブックリサイクル

時①1月28日(土)②29日(日)・①9時～17時②9時～15時  
場ふれあいセンターいんば  
図図書館で定める保存期限を過ぎた雑誌・除籍となった図書などを、持ち帰ることができます  
岡印旛図書館(☎80-3850)

### ケーキづくり教室 桜色のロールケーキ

時2月8日(水)・12時～15時  
場高花老人福祉センター  
図市内在住の60歳以上の人  
定24人  
¥700円(材料費)  
他エプロン、三角きんを持参  
申1月4日(水)・10時から電話または下記窓口へ  
岡高花老人福祉センター(☎47-2112)



## 市ホームページにバナー広告を募集中

市では、ホームページ(<http://www.city.inzai.lg.jp/>)のトップページにバナー広告枠を設け、企業広告などの掲載を募集しています。  
掲載料 月額12,000円(市内に事業所を所有する企業)、月額15,000円(市外に事業所を所有する企業)  
広告掲載期間 1カ月単位  
申市ホームページの「ホームページバナー広告掲載申込書」を下記窓口へ提出  
岡広報広聴課広報広聴班(☎内線418)



## 防災行政無線無料テレホンサービス ☎0800-800-0864

防災行政無線から放送された内容を確認するためのテレホンサービスを無料で聞くことができます。放送内容が分からなかったときや、もう一度聴きたいときは、☎0800-800-0864をご利用ください。操作方法の説明は、メッセージで確認できます。

### 防災メール

市では災害時などの情報伝達手段として、携帯電話やパソコンへのメール配信サービス「印西市緊急情報発信システム」を実施しています。このメール配信サービスは、どなたでも利用することができますが、あらかじめ『利用者登録』が必要になります。登録は無料ですが、『利用者登録』および『登録解除』の際の通信料、メールの受信、WEB閲覧にかかる費用は、利用者の負担になります。

#### 防災メール『利用者登録』手順

利用する通信機器から右記のアドレスに「空」メールを送信してください。  
詳細は、市ホームページ・市防災ホームページに掲載。  
岡防災課防災班(☎内線454)

b@inz.171k.jp

QRコードも  
利用できます





子育て・健康・福祉

市民のみなさんが安心して生活できるように  
子育て、健康、福祉の情報をお知らせするページです

子育て



県外で子どもが病院にかかったら  
～子ども医療費助成の償還払い～

県外の医療機関での受診や補装具などを購入した場合など、子ども医療費助成受給券が使用できなかった場合でも、後で助成を受けることができます。

**申請書に必要事項を記入の上、領収**

書(原本)、振込先口座が分かるもの、印鑑を持参し、子育て支援課(郵送可)、中央駅前出張所、各支所市民サービス課まで。申請書は市ホームページからダウンロードも可

※医療機関の窓口で医療費の全額を負担したときや補装具などを作成したときは、加入している健康保険組合から

先に保険分の給付を受け、その給付額  
が分かる書類を添付  
※保険外の医療費、支払いから2年を  
経過したものは対象外  
閩子育て支援課児童家庭班(☎内線  
242)

# 健康



## 筋肉をつけてゼイ肉を減らそう！

時1月20日(金)・9時30分～11時30分  
場中央保健センター  
内健康運動指導士が家でもできる運動を教えます。毎日の生活の中に体を動かす機会をもちたいですね。

かす時間を取り入れて、若々しくてし  
 なやかな体を目指します  
 ④ぜい肉が気になり、これから運動を  
 始めようと考えている人  
 ⑤10人  
 ￥無料  
 ⑥上履き(スリッパ不可)、飲み物、動

きやすい服装で  
**申**前日までに電話で下記へ(先着順)  
 閩中央保健センター成人保健班(☎42-  
 5595)



## 福祉



## 自死遺族支援「対面相談」

**時**1月20日(金)・13時～16時  
**場**千葉県印旛合同庁舎  
**内**大切な人、愛する人を自死でなくされた人の個別相談  
**対**大切な人を自死でなくされた人  
**他**面接は50分。継続相談あり  
**問**社会福祉法人千葉いのちの電話事務局  
**局**(☎043-222-4416)

## 中途失聴者・難聴者との 手話学習とミニ懇談会

時1月22日(日)・13時30分～16時  
 場佐倉市中央公民館  
 ￥無料  
 対聞こえに関係なくどなたでも  
 他要約筆記(話し手の言葉を要約して  
 書き、スクリーンに映すなど)で聞こ  
 えのサポートあり  
 問NPO千葉県中途失聴者・難聴者協  
 会・印旛事務所(FAX043-461-6533・  
 047-432-8039)

救急医療情報キットを  
配布します

救急医療情報キットは、障がいのある人や高齢者が、かかりつけの病院や服薬内容などの医療情報を筒状の容器に入れて自宅の冷蔵庫に保管しておくことで、119番通報で駆けつけた救急隊の迅速な救急活動に役立てるものです。

**図** 65歳以上のひとり暮らしの人、障害者手帳を取得している人  
**申** 申請書を各支所または下記窓口へ（代理申請可）  
**他** 申請後、各支所または下記窓口で直接配布  
**図** 【障害者手帳を取得している人】障がい福祉課障がい福祉支援班 (Fax42-0381・☎内線266) 【65歳以上のひとり暮らしの人】高齢者福祉課生きがい支援班 (Fax40-3881・☎内線272)

認知症カフェ  
～第9回いんざいオレンジカフェ～

時1月17日(火)・14時～16時  
場ふれあいセンターいんば  
内誰もが参加でき集う場です。皆さん  
で情報交換をしたり、日々の生活で心  
配なことなどを相談したりしながら  
ゆっくりと楽しい時間を一緒に過ごし  
ませんか  
対認知症の人と家族、認知症に関心の  
ある人  
定30人(認知症の人10人程度を含む)  
¥1人200円(参加費)  
申事前に電話で下記へ  
問特定非営利法人秋桜(☎97-5535)

**加入事業者募集中！  
～印西地区SOSネットワーク  
協力団体～**

印西警察署管内3市町(印西市・白井市・栄町の一部)では、認知症高齢者の徘徊に速やかに対応するため、FAXを使用したネットワークを構築しています。ネットワークに参加していただける加入事業者を募集しています。

☎高年齢者福祉課生きがい支援班(☎内線278)

## フードドライブ (食料品の寄付)をしよう

フードドライブとは、家庭や企業にある食品などを持ち寄り、福祉施設や団体、困窮する世帯・個人に無償で提供する活動です。

社会福祉協議会で下記期間中、受け付けと集荷を行っています。ご協力をお願いします。

※1月16日(月)から2月28日(火)までの9時～17時(日・祝日を除く)

陽印西市社会福祉協議会

**お持ちいただきたい食品…米、麺類、乾物、保存食品、フリーズドライ食品、インスタント食品、レトルト食品、ギフトパック、各種調味料、食用油、飲料など常温保存可能で、賞味期限が2カ月以上あるもの**

岡フードバンクちば ☎043-375-68

04)、印西市社会福祉協議会(☎42-0294)

「声の広報」をご存じですか

目が不自由など、文字による情報入手が困難な人のために、市の広報紙をCDに記録した「声の広報」を配布しています。

配布を希望される人は、下記までご相談ください。

閤障がい福祉課障がい福祉給付班 (☎内線262)



CDプレーヤーで聞くことができます

アンケートにご協力をお願いします  
～高齢者福祉計画及び介護保険事業計画～

3年に1度の計画の見直しに伴い、アンケート調査を実施します。アンケート対象者には郵送で調査票を送付します。より良い計画策定のため、ご協力をお願いします。

◎**調査時期**…平成29年1月下旬

◎**調査種類、調査対象者、調査予定人数**…右表を参照

岡介護保険課介護保険班  
(☎内線212)

調査種類	調査対象者	調査予定 人数
介護予防・ 日常生活圏域 二エズ調査	65歳以上の 一般高齢者	約4,000人
	介護予防・日常 生活支援総合事 業対象者	約20人
	要支援認定者	約680人
在宅介護実態 調査	要介護1～5の 認定者で、在宅 の人	約1,200人

**献血に  
ご協力を！**

みなさんの温かい善意を心からお待ちしています。

時1月30日(月)・10時～11時45分、13時～16時

場市役所1階ロビー ※安全な血液供給のため、献血条件などがあります

問中央保健センター(☎42-5595)、千葉県赤十字血液センター推進課(☎047-457-9927)





たのしくすごそう

## 子育て♡じかん



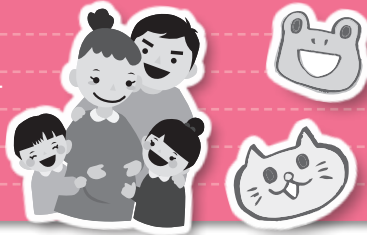
子育て支援センター \*就学前の子とその保護者向け



保育園



児童館 \*18歳未満の子とその保護者向け



## 1月の誕生会

☎20日(金)・10:15～☎1月生まれ0歳～未就園児と保護者 ☎5日(木)・10:00～19日(木)までに電話または窓口で

## スクラップブック

☎2月8日(水)・10:00～12:00☎未就学児の保護者 ☎15人 ☎11日(水)・10:00～電話または窓口で

☀ 中央駅前地域交流館  
(子育てルーム ☎46-5111)  
※詳細は「たけのこ」おたよりを参照

## バブバブクラブ

☎毎週火曜日(3日を除く)・10:00～☎3カ月～1歳6カ月 ☎看護師相談日。質問もできます ☎当日受け付け

## 育児講座

☎14日(土) ☎「寝ない子だーれ」をテーマに園長がお話します ☎全保護者 ☎30組 ☎事前に窓口で

☀ 小林立子育て支援センター  
(☎80-8700)

## 簡単クラフト

☎11日(水)、18日(水)・10:00～11:30

## 元気に遊ぼう

☎毎週木曜日(5日を除く)・9:00～14:30

## お話シアター

☎13日(金)、27日(金)・11:30～11:45

☀ こぎつねコンタの広場  
(ふれあい文化館内 ☎45-3800)

## おいでよ! わくぽか広場

☎毎週水～金曜日・9:00～14:00☎保育士と、わらべうたやお話しなどをします

## わんぱくタイム

☎20日(金)・10:00～11:00☎ピアノに合わせてリトミックを楽しみます。1月の誕生会同時開催

☀ わくわくぽかぽか広場  
(総合福祉センター内 ☎42-0144)

## ぽんぽこタイム

☎水曜日～金曜日・10:00～12:00、13:00～15:00☎おはなしわーど、制作デー、リズムでGO! など ☎未就学児と保護者 ☎自由参加

## ママのカフェタイム♪

☎19日(木)・10:00～11:30 ☎20組 ¥150円 ☎コーヒー、紅茶などのお茶セットを持参 ☎当日受け付け(先着順)

☀ マメタのぽんぽこ広場  
(いんば児童館 ☎80-3950)

## 公園で遊ぼう(室内)

☎20日(金)・11:00～11:45☎季節の親子ふれあい遊び ☎自由参加

## ひよこママクラス

☎26日(木)・10:30～12:00☎ストレッチ、看護師相談など ☎0歳とその保護者 ☎15組 ☎4日(水)・10:00～電話または窓口で

☀ 滝野子育て支援センター  
(☎97-1822)

## 母親講座・身体にやさしい野菜料理

☎27日(金)・10:30～12:00☎講師…松本千恵子氏 ☎6カ月～未就園児親子 ☎13組(保育付き) ¥500円 ☎5日(木)・9:00～窓口で

## 毎月の講座

☎11:00～11:30☎ベビマ、リズム、測定、歌ってララン、お話と手遊び、絵本ガイド、パパを楽しもう ☎詳細は「日程表」を参照

☀ つどいの広場  
(そうふけふれあいの里内 ☎47-7880)

## 公園で遊ぼう「たこ作り&amp;たこあげ」

☎10日(火)・11:00～11:45 ☎集合:西の原保育園、たこあげ:西の原公園 ☎0歳～未就学児と保護者 ☎自由参加

## 親子講座「ヨガ」

☎24日(火)・10:30～11:30 ☎そうふけふれあい文化館 ☎0歳～未就学児と保護者 ☎自由参加

★ 西の原保育園こあら  
(☎45-0291)

## てんとうむしで遊ぼう

☎月曜～金曜日(3日を除く)・9:30～14:30 ☎制作、ふれあい遊び、英語、講座などを親子で楽しめます

## 子育て相談&amp;身体測定

常勤している看護師による身体測定や、健康相談を行っています。お気軽にご相談ください。

★ 原山保育園  
(☎47-6600)  
※詳細は毎月のおたより参照

## ゴスペルリトミックjoy

☎毎週水曜日・10:10～10:40☎①0～1歳児(しおんハウス)②2歳児以上(ホール) ☎当日受け付け※①②は隔週で実施

## 親子でABCタイム

☎毎週木曜日・午前中 ☎事前に窓口で ☎園庭開放11:00～(ランチタイムあり)

★ しおん保育園(しおんひろば)  
(☎070-3174-3124)  
※詳細は「ひろばだより」を参照

## お誕生会

☎18日(水)・11:00～11:30☎1月生まれのお友だちをお祝します ☎0歳児～未就学児と保護者 ☎自由参加

## 節分の日制作週間

☎26日(木)～2月2日(木)(土、日曜日を除く)・9:00～11:00☎親子で節分のお面とマスを作ります ☎自由参加

★ 山ゆり保育園  
(びよびよくら ☎98-3773)

## 栄養相談

☎17日(火)、24日(火)、31日(火)・10:30～11:30☎栄養士による講座と試食会

## すずっこタイム

☎18日(水)、19日(木)、25日(水)、26日(木)・10:00～10:30☎園庭開放、製作、絵本の読み聞かせなど

★ 銀の鈴保育園  
(すずっこくら ☎47-7566)  
※詳細はホームページを参照。

## 子育て支援

☎毎週月曜、火曜、金曜日・9:00～14:00(3日、9日はお休み) ☎①ベビーマッサージ②ベビードン③食育アドバイス、年齢別、自由遊び、教えてナースさん、むかし遊び、お誕生会とお楽しみ会 ☎①②とも10人③なし ¥①②とも300円③無料 ☎①②4日(水)・10:00～電話で(先着順)③4日(水)・10:00～電話で

★ 牧の原宝保育園  
(さくら広場 ☎49-4011)  
※詳細はホームページ、「さくらだより」参照

## 作ってあそぼう

☎13日(金)、16日(月)、18日(水)、27日(金)・10:30～11:30☎節分に向けた制作をします

## おはなしタイム

☎25日(水)・10:30～10:50☎絵本の読み聞かせやペーパーサーフなどを親子で楽しめます

★ 草深こじか保育園  
(ちゅうりっぷルーム ☎36-5161)

## ベビーマッサージ

☎18日(水)、26日(木)・10:30～11:30 ¥1,500円 ☎バスタオル、飲み物持参 ☎事前に電話で

## ベビードン

☎12日(木)、19日(木)・10:00～11:30 ¥1,000円 ☎抱っこひも、タオル、飲み物持参 ☎事前に電話で

★ 星虹保育園  
(びかびかルーム ☎40-1189)

## 発達測定週間

☎16日(月)、19日(木)、20日(金) ☎看護師による身体測定を行います

## 制作週間

☎23日(月)、26日(木)、27日(金) ☎親子で簡単な制作を行います。作品は持ち帰ることができます ☎自由参加

★ 小倉すくすく保育園  
(あひるルーム ☎42-5901)  
※詳細は「あひるっこだより」を参照

## レクホールであそぼう

☎7日(土)、21日(土)・13:00～15:00☎バドミントン、ドッジボールなどで遊べます ☎小学生～18歳 ☎上履きを持参 ☎自由参加

## あそびのポケットスペシャル

☎14日(土)・14:00～16:00☎キャンドルを作ります ☎小学生～中学生 ☎20人 ☎当日受け付け(先着順)

☾ 中央駅前地域交流館  
(☎46-5111)

## ほっぺにチュッ!

☎20日(金)・10:00～11:00☎お店やさんごっこ ☎未就学児と保護者 ☎20組 ☎6日(金)・10:00～電話または窓口で

## わんぱくランド

☎毎週木曜日・15:00～16:30☎バドミントンや風船バレーを楽しめます ☎小学生～高校生 ☎自由参加

☾ そうふけ児童館  
(☎45-3800)

## お店屋さんごっこ

☎19日(木)・10:00～11:00☎お店屋さんになりきって楽しめます ☎30組 ☎13日(金)・9:00～電話または窓口で(先着順)

## ファミリースポーツ広場

☎毎週日曜日(1日を除く)・14:00～15:30 ☎軽スポーツを楽しめます ☎小学生～18歳未満の子と保護者、60歳以上の人

☾ 子どもふれあいセンター  
(☎42-0144)

## ハピハピバースデー

☎28日(土)、31日(火)・9:30～11:30☎バースデーカード作り ☎1月生まれの幼児と保護者、小学生 ☎当日受け付け

## キラキラキッズ

☎19日(木)・15:30～16:30☎羽子板を作って遊びます ☎小学生 ☎20人 ☎当日会場で15:20から受け付け(先着順)

☾ いんば児童館  
(☎80-3950)

## おはなし会(1月)

紙芝居や大きな絵本など、楽しいおはなしをご用意しています。

大森図書館(おはなし室)  
8日(日)・22日(日) 11:00～  
小林図書館(遊戯室)  
28日(土) 10:30～

そうふけ図書館(おはなしのへや)  
7日(土)・21日(土) 15:00～  
14日(土)・28日(土) 11:00～

小倉台図書館(おはなし室)  
5日(木)・12日(木)  
19日(木)・26日(木) 15:30～

印旛図書館(いんば児童館)  
26日(木) 11:40～  
本笠図書館(おはなしコーナー)  
21日(土) 10:30～



1月の

各種相談

※祝・休日は実施していません。

相談名	と き	ところ	問い合わせ
<b>市民生活相談</b> 市民生活相談員(司法書士)による、相続、離婚などの日常の諸問題	13日(金)、24日(火) 先着8人 10:00～12:00、13:00～15:00 電話受付【13日は6日(金)・24日は17日(火) 8:45～】	市役所会議棟	市民課窓口班 ☎内線235
<b>法律相談</b> 弁護士による法律相談	13日(金)、24日(火) 10:00～12:00、13:00～15:00 電話受付【13日は6日(金)8:45～ 先着10人】 【24日は17日(火)8:45～ 先着20人】		
<b>交通事故相談</b> 交通事故相談員による相談	13日(金)		市民安全課市民安全班 ☎内線713
<b>行政相談</b> 行政相談員による行政(国・県含む)に対する苦情など	交通事故相談、行政相談、人権相談 10:00～12:00、13:00～15:00 いずれも電話受付【6日(金)8:45～】 ※予約に空きがあれば当日受け付け可		広報広聴課広報広聴班 ☎内線419
<b>人権相談</b> 人権相談員による相談			市民課戸籍班 ☎内線232
<b>消費生活相談</b> 消費生活相談員による商品品質、訪問販売の苦情などの相談	3日を除く毎週月～金曜日 9:30～12:00、13:00～16:30 【電話相談も可】	市役所附属棟	印西市消費生活センター ☎42-3306
<b>若者サポートステーション出張相談</b> 職業的自立を目指す若者(15～40歳未満)や引きこもりに悩む若者の保護者などを対象とした無料相談	26日(木) 10:00～12:00、13:00～17:00 【電話で要予約】	市役所会議棟 201会議室	ちば北総地域 若者サポート ステーション ☎24-7880
<b>住宅相談</b> 商工会建設業部会によるリフォームなどの相談	8日(日) 10:00～12:00、13:00～15:00 【事前予約優先】	印西市商工会館 会議室	印西市商工会 ☎42-2750
<b>家庭児童相談・母子・父子自立支援相談</b> 家庭相談員、母子・父子自立支援員による、18歳までの子どもや母子・父子家庭などの問題についての各種相談	3日を除く毎週月～金曜日 9:00～16:00 【電話相談も可】	市役所 家庭児童相談室	家庭児童相談室 ☎42-5180直通
<b>心配ごと相談</b> 日常生活や仕事上の諸問題、困っていることの無料相談	4日を除く毎週水、金曜日 10:00～12:00、13:00～15:00	総合福祉 センター	社会福祉協議会 (総合福祉センター内) ☎42-0294
<b>教育相談</b> 教育相談員による小・中学校の教育に関する相談	3日を除く毎週月～金曜日 9:30～12:00、13:00～15:30	教育センター	教育相談専用電話 ☎47-7830
<b>子ども相談室</b> 小・中学生からの悩み相談	3日を除く毎週月～金曜日 9:00～12:00、13:00～17:00		
<b>女性の悩み相談</b> 女性が抱えている悩み全般	5日(木)、19日(木) 10:00～12:00、13:00～16:00 【予約制・1人50分・電話相談も可】	市役所会議棟	家庭児童相談室 ☎42-5180
<b>障害者就労支援相談</b> 障害者就労支援相談員による相談	毎週火曜日 10:00～12:00、13:00～16:00 【電話相談可】	市役所 障がい福祉課	障がい福祉課 ☎内線269
<small>がいこくじん むりょうそうだん</small> <b>外国人のための無料相談</b>	<small>じゅうでんにち きんようび</small> 13日・金曜日・9:00～16:00 <small>しぜん じふにち</small> 事前に電話で予約してください	<small>しやくしよ かいさくかく</small> 市役所 企画政策課	<small>きかくせいさくかく かいさくせいさくはん</small> 企画政策課企画政策班 <small>かいしやく</small> ☎42-5111内線472

保健センター通信

中央保健センター(☎42-5595)

**中央**中央保健センター **高花**高花保健センター  
**本埜**本埜保健センター **いんば**ふれあいセンターいんば

▼乳幼児健診・相談・教室

●ガイドブックの中にある健診票を記入し持参。保護者の同伴が必要です。

4か月児相談

受付9:30～9:45 開始9:30～

**高花** 13日(金) 🗨H28年8月生まれの子ども

**中央** 18日(水) 🗨H28年8～9月生まれの子ども

もぐもぐ教室(離乳食教室)※

受付9:45～10:00 開始10:00～

**いんば** 19日(木) 🗨H28年6～7月生まれの子ども

かみかみ教室(離乳食教室)※

受付13:30～13:45 開始13:45～

**いんば** 19日(木) 🗨H28年3～4月生まれの子ども

※ 離乳食教室は、開催の2日前(休日の場合はその前日)までに中央保健センターへお申し込みください。

1歳6か月児健診

受付13:00～13:15 開始13:00～

**いんば** 12日(木) 🗨H27年7月生まれの子ども

**高花** 17日(火) 🗨H27年7月生まれの子ども

2歳児歯科健診

受付13:00～13:15 開始13:00～

**いんば** 20日(金) 🗨H26年7月生まれの子ども

**高花** 24日(火) 🗨H26年7～8月生まれの子ども

3歳児健診

受付13:00～13:15 開始13:00～

**中央** 11日(水) 🗨H25年6～7月生まれの子ども

**高花** 27日(金) 🗨H25年7月生まれの子ども

**いんば** 31日(火) 🗨H25年7～8月生まれの子ども

▼健康づくり相談・禁煙相談(一般対象)

血圧測定、生活習慣病予防、栄養相談など ※予約制

**高花** 16日(月) **いんば** 23日(月) 各日9:30～12:00

**中央** 25日(水) **本埜** 30日(月)

🗨開催の2日前(休日の場合はその前日)までに中央保健センターへお申し込みください。

※上記日程以外にも来所または電話で健康づくり相談を行っています。担当者不在の場合もありますので、来所される際はあらかじめ中央保健センターにご連絡ください。

▼ふたごの会(Twin会) 問い合わせ☎80-3800

遊びながらお話をしたり、情報交換ができます。

**いんば** 12日(木) 10:00～11:00

🗨市内在住の双子以上の妊婦とその子ども。自由参加

▼パパママクラス 申込先☎80-3800

**高花** 28日(土) 13:00～16:00 プレ子育て体験

🗨オムツの替え方・沐浴など、妊婦疑似体験など

🗨市内在住の初めて出産を迎えるご夫婦。申込制

📅24組

▼プレマクラス 申込先☎80-3800

**高花** 30日(月) 13:15～16:00 妊娠中の過ごし方

🗨助産師による講話、体験(お産の進み方、呼吸法など)、妊婦体操の実習

🗨市内在住の初妊婦(なるべく妊娠6か月以降の人)。申込制

📅24組

転入者のみなさんへ

- 妊婦乳児健康診査受診票が未手続きの妊婦と0歳児の保護者は、中央保健センターまでお越しください。
- 19歳未満で予防接種・乳幼児健診実施状況届が未届けの場合、健診票・予診票が届きませんのでご注意ください。

夜、子どもが急に具合が悪くなったら



印旛市郡小児初期急病診療所(休日・夜間のみ)

佐倉市健康管理センター内(佐倉市江原台2-27)

問い合わせ先 ☎043-485-3355

(受け付けは、診療終了時間の15分前まで)

診療時間	平日・土曜日	19:00～翌朝6:00
	日曜・祝日、年末年始	9:00～17:00、19:00～翌朝6:00

千葉県の小児救急電話相談

受診した方が良いのか、様子を見ても大丈夫なのか。看護師や小児科医が電話でアドバイスします。

プッシュ回線・携帯電話 ☎#8000(局番なし)

ダイヤル回線・携帯電話 ☎043-242-9939

相談時間	毎日	19:00～翌朝6:00
------	----	--------------

市長談話室

市長と直接対話のできる市長談話室。下表の日程(変更の場合あり)で開設しています。予約は不要です。

🗨広報広聴課広報広聴班(☎内線419)

	午前10時～正午	午後2時～4時
1月18日(水) 本埜支所	—	○

市税などの  
夜間・休日納付相談窓口

28日(土) は8:30～12:30、31日(火) は20:00まで納付相談窓口を開設します。併せて市税などの収納も行います。

●開設場所…市役所国保年金課

※出入口は正面玄関をご利用ください

●取扱科目…市民税・県民税、固定資産税・都市計画税、軽自動車税、国民健康保険税、介護保険料および後期高齢者医療保険料

●必要書類…納税通知書、印鑑など  
🗨納税課滞納整理班(☎内線314)、国保年金課資格保険税班(☎内線283)、国保年金課高齢者医療年金班(☎内線289)、介護保険課介護保険班(☎内線213)



# 元気な食卓

Vol.249

## 大根の信田巻

- さぁ！かつらむきに挑戦
- 中心部分は
- 薄切りでも大丈夫



### 材料(2人分)

大根4〜5センチ幅、豚バラ肉薄切り4枚、油揚げ2枚、小ネギ1本、**A**(だし汁2カップ、砂糖大さじ2、塩小さじ1/2、しょう油大さじ1/2)  
片栗粉小さじ1、つまようじ4本

### 作り方

- 油揚げは縦長に切り開いて油抜きをする。
- 小ネギは小口切りにする。
- 大根はかつらむきにし、沸騰した湯に入れ、しなっとなる程度に茹でて冷ます。
- 油揚げを広げ、大根、豚バラ肉2枚を重ね、端から丁寧に巻き、巻き終わりをつまようじでとめて、半分に切る。同様にもう一つ作る。
- 鍋に**A**を入れ軽く混ぜ、**④**を並べアルミホイルなどで落とし蓋をし、沸騰したら弱火で20分程煮含める。
- ⑤**が煮えたら取り出して器に盛る。
- 残りの煮汁を煮立たせて水溶き片栗粉でとろみをつけ**⑥**の上にかかけ、小ネギを散らす。

1人分の栄養価…331kcal、たんぱく質7.2g、脂質26.3g  
食塩相当量1.9g

提供…地区健康推進員のみなさん

趣味やボランティアなどに意欲的に取り組む人をご紹介します

## smile いんざい人<sup>びと</sup> 4

### 迷わない剣先が未来へ伸びる フェンシング

玉本 愛佳さん(西の原)



#### プロフィール

西の原小学校6年生。柏市のフェンシングクラブで毎日3時間の練習に励む。尊敬する選手は太田雄貴選手。

「目標はオリンピックで戦うことです」と力強く語ってくれた玉本さん。昨年11月下旬にオーストラリアのシドニーで開催された、オリンピッククへの登竜門ともいわれる「2016フレンドシップカップ」などに出場。体格差のある世界各国の選手にひるまず、女子団体U13フルールとエペでそれぞれ金メダルを、女子個人U13フルールで銅メダル



鋭い突きが空間を貫く

を獲得しました。マスクからは相手の目が見え、試合中は目線を読みながら勝負をかけたそうです。そんな玉本さんの得意技は、打ち込んで来た相手を瞬時に下がってかわし、一気に突くカウンターアタック。さらなる高みを目指し、今後はランキング制でより厳しい環境となりますが「練習して強くなるのが楽しいです」と笑顔で教えてくれました。

## 健康 いんざい

Vol.165



### 肩こりに悩んでいませんか？ 肩を労りましょう

日本人は肩がこりやすい

平成25年度の国民生活基礎調査で肩こりを訴える人の割合は、男性では腰痛に

次いで2位、女性では1位となっており、40〜50代の割合が最も高くなっています。

昔から日本人は「肩」を意識する文化があると言われています。また、生活習慣自体が、肩こりを引き起こしやすい状況にあります。

例えば、お辞儀をよくする、相手との話で相づちを打つなど、頭を動かす事が多いため、肩に負担をかけています。

頭の重さは、体重比で約10%と言われており、骨格が小さな日本人には、より負担になっていると考えられています。肩こりは、日本人の宿命ともいえる症状

原因① 姿勢が悪い  
腕組みや前かがみ、うつ伏せなどの姿勢は、背骨や筋肉が本来もっている役割を機能させにくい姿勢と言われています。姿勢が悪い状態が続くと、首や肩の筋肉が緊張し、縮んで固くなり、筋肉疲労を引き起こします。

原因② 精神的ストレス  
最近増えているのが「心因性肩こり」です。ストレスが自律神経の働きを乱し、血行を悪くさせ、老廃物が蓄積されることで肩こりを引き起こします。

原因③ 運動不足  
仕事は座ったまま、移動の多くは車を使うなど生活習慣の中で体を使っていない

いなと感じる人は、運動不足が考えられます。体を使わないと、筋肉の柔軟性が失われ、血行が悪くなり肩こりを引き起こします。

自分でできる肩こり解消法  
正しい姿勢を身につけましょう。何気なく腕組みをしていたり、座っている時に前かがみになっていませんか？寝る時の高すぎる枕は、肩こりのもとです。背骨が自然なカーブを保てるのが理想です。

また、1日1回心から笑ってみるなど自分なりのストレッチを有効です。ストレッチは、体をしなやかに保つ効果があります。首や腕を中心に上下や左右に伸ばしてみよう。時間がなければ、背伸びをするだけでも効果的です。

めまいや頭重感があり、痛みが長期間続き生活に支障をきたす場合は、医療機関を受診しましょう。



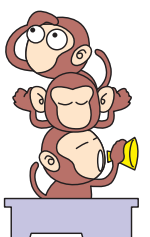
## いんざい

発行 | 印西市 編集 | 広報広聴課  
住所 | 〒270-1396 印西市大森2364-2  
電話 | 0476-42-5111  
FAX | 0476-42-7242  
H P | <http://www.city.inzai.lg.jp/>  
メール | [home@city.inzai.lg.jp](mailto:home@city.inzai.lg.jp)  
Twitter | @inzaishi

### 今月の市民課窓口業務の 土曜・日曜開庁日程

- 市役所本庁…14日(土)、28日(土)  
(8:30~17:15)
- 中央駅前出張所…7日(土)、21日(土)  
(8:30~17:15)
- 印旛支所…毎週土曜日  
(8:30~12:00)
- 滝野出張所…毎週土、日曜日(1日を除く)  
(8:30~17:15)

### こちら編集室



広報広聴課

新年あけましておめでとうございます。昨年も撮影や取材でたくさんの人にご協力いただきました。広報紙を通して皆さんの活動や笑顔を紹介できることを嬉しく思います。今年もカメラを持って市内各地に出かけます。「広報」のオレンジ色の腕章を見かけたら、ぜひ笑顔をカメラに向けてください。今年もよろしくお祈りします。