



# 広報 いんざい

# 6.1

平成29年(2017)6月1日号  
No.832

- 市の財政状況を公表…………… 2
- 臨時福祉給付金の申請…………… 3
- いんざい環境フェスタ…………… 6
- ゴルフボールを体験…………… 7

## 風を感じる小さな船旅

六軒川、弁天川、手賀川をめぐる「ぶらり川めぐり」の季節がやってきました。気持ち良い風を感じながら、水鳥や魚を眺めてゆったりと船旅を楽しみませんか。



時10時～15時 ※周航時期…4月下旬～11月下旬の、原則第1、3の土・日曜日 ※雨天・強風中止  
 場中央公民館裏(第1発着場)、川の停車場(第2発着場)  
 ※駐車場あり  
 ¥60分コース・1人1,000円(小学生は1人600円、小学生未満は無料)。手賀沼コース(貸し切り)・1時間当たり10,000円(11人まで)  
 申事前に電話で下記へ  
 問印西市観光情報館(☎45-5300・電話は9時～18時)



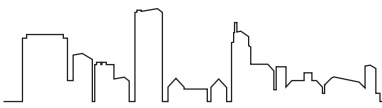
撮影協力 木下小学校の皆さん

## いんざい君ポロシャツ 好評販売中

市のマスコットキャラクター「いんざい君」の刺しゅう入りポロシャツを販売しています。快適なスポーツタイプで、湿気が多い梅雨の季節や、暑い夏を過ごすのにお勧めです。

- 販売受付期間…7月13日(木)まで
  - ※完全受注制のため、納品まで2～3週間かかります。電話は9時～18時
  - 販売場所…印西市観光情報館(イオンモール千葉ニュータウンモール棟2階)
  - カラー…全9色(上段左からブラック、ネイビー、ホワイト、サックス、ロイヤルブルー、下段左からホットピンク、ピンク、シルバーグレー、イエロー)
  - サイズ…XS・S・M・L・XL・2XL
  - 販売価格…いずれも2,400円(税込)
- 問印西市観光情報館(☎45-5300・🌐<http://www.inzaikankoukyokai.com/index.html>)





### 予算の執行状況

#### 一般会計

教育、福祉や道路など市の行政運営の基本的な経費を計上している会計

予算現額

収入済額/支出済額

※千円単位を四捨五入

#### 歳入

項目	億円	項目	億円
市税	175億8,869万円	教育費	105億6,092万円
国庫支出金	41億2,801万円	民生費	87億7,190万円
繰入金	33億3,146万円	民生費	107億1,776万円
地方交付税	22億5,321万円	総務費	86億5,258万円
諸収入	22億3,498万円	衛生費	45億668万円
市債	19億6,441万円	衛生費	38億6,080万円
繰越金	20億202万円	衛生費	34億8,700万円
県支出金	17億5,055万円	公債費	31億7,837万円
分担金及び負担金、地方消費税交付金、地方譲与税ほか	17億1,679万円	公債費	23億9,298万円
合計	373億9,590万円	公債費	23億9,047万円
収入済額	343億5,742万円	消防費	18億9,126万円
収入率	91.9%	消防費	18億1,319万円
		土木費	27億7,594万円
		土木費	17億1,321万円
		議会費、農林水産業費、商工費ほか	10億6,336万円
		議会費、農林水産業費、商工費ほか	8億5,662万円
		合計	373億9,590万円
		支出済額	312億3,714万円
		執行率	83.5%

#### 歳出

項目	億円	項目	億円
教育費	105億6,092万円	教育費	105億6,092万円
民生費	87億7,190万円	民生費	87億7,190万円
民生費	107億1,776万円	民生費	107億1,776万円
総務費	86億5,258万円	総務費	86億5,258万円
衛生費	45億668万円	衛生費	45億668万円
衛生費	38億6,080万円	衛生費	38億6,080万円
衛生費	34億8,700万円	衛生費	34億8,700万円
公債費	31億7,837万円	公債費	31億7,837万円
公債費	23億9,298万円	公債費	23億9,298万円
公債費	23億9,047万円	公債費	23億9,047万円
消防費	18億9,126万円	消防費	18億9,126万円
消防費	18億1,319万円	消防費	18億1,319万円
土木費	27億7,594万円	土木費	27億7,594万円
土木費	17億1,321万円	土木費	17億1,321万円
議会費、農林水産業費、商工費ほか	10億6,336万円	議会費、農林水産業費、商工費ほか	10億6,336万円
議会費、農林水産業費、商工費ほか	8億5,662万円	議会費、農林水産業費、商工費ほか	8億5,662万円
合計	373億9,590万円	合計	373億9,590万円
支出済額	312億3,714万円	支出済額	312億3,714万円
執行率	83.5%	執行率	83.5%



印西市中央学校給食センター(通称 コスモスキッチン)

# 市の財政状況を公表します

## 平成28年度下半期

※地方自治法の規定により、平成29年3月31日現在の財政状況を公表するものです(総決算ではありません)。

### 一般会計の最終予算額は373億9,589万5千440円

市では、新たな将来都市像を「ひと まち 自然 笑顔が輝く いんざい」と定め、まちづくりを進めています。ここでは平成28年度下半期の財政状況をグラフなどで紹介します。

#### 一般会計の予算執行状況

平成28年度当初予算は、351億2,000万円でしたが、その後5回の補正により、最終予算額は373億9,589万5千440円(前年

#### 収入状況

3月末の収入済額は343億5,742万4千円となり、予算現額に対し91.9%の収入率となっています。このうち、市税の収入総額は、176億1,797万8千円となり、予算現額に対し100.2%の収入率となっています。

#### 支出状況

3月末の支出済額は312億3,713万6千円となり、予算現額に対し83.5%の執行率となっています。支出済額の内訳を見ると、教育費が28.1%を占め、続いて民生費(27.7%)、総務費(12.4%)、衛生費(10.2%)の順となっています。

#### 28年度に実施された主な事業

民間保育園の助成事業

#### 市民一人あたりの税負担

約181,030円

※3月末現在の市税の収入済額176億1,797万8千円を同日の人口97,321人で割って算出



#### 基金残高

129億3,319万7千円(うち財政調整基金89億2,658万円、減債基金1億6,587万8千円、その他特定目的基金等38億4,073万9千円) 閏財政課財政班(☎33-4424)

#### 特別会計

特定の事業を行うために、特定の歳入を特定の歳出に充てるなどして一般会計とは区別して設けている会計

区分	予算現額	収入率(%)	執行率(%)
国民健康保険特別会計	96億4,839万円	91.8	91.2
下水道事業特別会計	17億8,257万円	87.3	78.5
介護保険特別会計	47億6,861万円	86.3	82.5
後期高齢者医療特別会計	6億8,601万円	92.4	80.8



### コスモスの種配布

6月1日(木)から、コスモスの種を配布します。

☎8時30分~17時(土曜、日曜日、祝日を除く)

場【団体】市役所都市整備課

【個人】市役所総合案内、各支所・出張所

※なくなり次第配布終了

閏都市整備課管理班(☎33-4663)

### 水は限りある資源です

6月1日~7日は水道週間

私たちの生活は便利になり、蛇口をひねれば、いつでもきれいな水道水が出てきます。しかし、「水」は無限にあるわけではありません。川やダムなどから取り入れた水を、安心して飲める水道水に変えるためには、多くの手間や費用がかかります。私たちの毎日の暮らしになくてはならない大切な水。日ごろから節水を心掛けましょう。

#### 市営水道について

給水区域…大森・木下・小林地区、松崎工業団地、岩戸、大廻、鎌刈、平賀、平賀学園台、山田、瀬戸、吉高地区

※千葉ニュータウン区域については、千葉県水道局、本埜地区の一部については長門川水道企業団の給水区域となります。

加入世帯…約6,500戸

年間給水量…約169万m<sup>3</sup>

#### 市営水道の手続き

給水区域内で市営水道の加入を希望する人は、市の指定給水

装置工事業者(以下、業者)による申請・工事が必要です。給水申込納付金、工事費などはおお客様のご負担です。業者と十分相談して申し込んでください。

また、開栓、閉栓、一時停止などは水道料金徴収業務受託者の「第一環境㈱ ☎42-8201」への届け出が必要です。開栓中は水道を使わなくても基本料金が発生します。

#### 漏水の点検を心掛けましょう

検針票をみて使用水量が多いと思ったら、漏水の点検をしましょう。

宅内の蛇口をすべて閉めた状態で、水道メーターの銀色の部分が回転していると漏水の可能性がります。原則、漏水分も水道料金は発生しますが、埋設管など、発見が困難と認められるときは、料金が減免になる場合があるため早めに市水道課へご相談ください。

宅地内の水道管は、お客様の財産です。日ごろから点検・管理を心掛けましょう。

#### 悪質業者に注意

依頼がない限り、市職員が訪問することはありません。不審に思った場合は、顔写真付きの「身分証明書」の提示を求めてください。

閏水道課水道事業班(本埜支所内) ☎97-1111

## 臨時福祉給付金の申請はお済みですか

### 申請は6月30日まで

経済対策の一環として、「経済対策臨時福祉給付金」が支給されます。支給には申請が必要です。まだ申請していない人は早めに手続きしてください。

また、支給対象者がいると思われる世帯には、3月上旬に市から申請書などを送付していますが、該当すると思われる人で申請書などが届いていない場合は、下記へお問い合わせください。

☑平成28年度住民税(均等割)が課税されない人(非課税者)

※住民税において課税者の扶養となっている場合や、生活保護制度の被保護者となっている場合などは対象外

◎支給時期…申請受け付け後、約2カ月で指定の口座へ振り込みます。また、支給決定通知または不支給決定通知を送付します

◎支給額…1人につき15,000円(1回限り)

☎6月30日(金)(消印有効)までに申請書に必要事項を記入し、関係書類を添付の上、下記へ(郵送可)

☎基準日(平成28年1月1日)に市外に住民票があった人は、住民票のあった市区町村での申請となります

☎【給付金申請】社会福祉課「臨時福祉給付金担当」(☎33-4518)

☎【給付金制度】厚生労働省専用ダイヤル(☎0570-037-192)

あなたも支給対象かも。確認じゃ！



### 「振り込め詐欺」に注意！

市や厚生労働省などがATMの操作をお願いすることは、絶対にありません。

※ご自宅や職場などに市や厚生労働省(の職員)などをかたった電話や訪問があったら、最寄りの警察署または警察相談専用電話(#9110)に連絡してください。

## 6月1日は人権擁護委員の日

### 人権擁護委員をご存じですか

人権擁護委員の日は、昭和24年6月1日に人権擁護委員法が施行されたことにちなんで制定されました。人権擁護委員は、広く社会の実情に通じて人権擁護について深い理解がある人を市長が推薦し、法務大臣から委嘱を受けた人です。全国の市町村に配置され、市では、地域や小・中学校などで人権の大切さを伝える啓発活動や人権相談を行っています。

#### ●人権擁護委員を紹介します(順不同、敬称略)

上條真由美、荒木 充、林 悦夫、服部恵美子、中嶋加奈江、伊賀崎眞理子、森園高進、馬場正実、穴倉正勇(新規4月1日任命)

#### ●お気軽にご相談ください

委員は、市役所や法務局で人権相談を行っています。相談は無料で秘密厳守です。学校や職場などでのいじめ、誹謗中傷などの人権問題でお困りの時は、お気軽にご相談ください。

☎毎月第2金曜日・10時～12時、13時～15時

☎市役所会議棟2階

☎相談日の1週間前の8時45分から、下記へ電話予約。

空きがあれば当日受け付けも可(本紙11ページ参照)

☎市民課戸籍班(☎33-4440)

☎【法務局での相談は】千葉地方法務局佐倉支局(☎043-484-1222)

## 健康の輪を広げよう

### 地区健康推進員が地域で活動スタート

4月27日に平成29年度印西市地区健康推進員の委嘱式が行われ、27人の地区健康推進員が活動を開始しました。

地区健康推進員は、保健センターと共に、皆さんの健康生活を応援する活動をしています。今年度も本紙1日号のコラム「元気な食卓」への掲載や、多くの方が気軽に参加できる活動を計画中です。内容は、随時広報紙などでお知らせしますので、ぜひご参加ください。

#### ●地区健康推進員を紹介します(五十音順、敬称略)

天野由利子(萩原)、板倉美恵子(大森)、伊藤朗子(小倉台)、乾美知男(高花)、牛迫利勝(西の原)、大木桂子(内野)、大島茂(内野)、大谷美恵子(大森)、小川君子(滝)、奥山喜久恵(高花)、春日美智子(高花)、河原直子(高花)、川村恵美子(小林)、小宮栄和(原山)、小山典子(萩原)、齊藤きみ子(瀬戸)、櫻井順子(造谷)、笹倉恵子(木下東)、貞賀啓子(内野)、関井一夫(高花)、高澤康子(大森)、田中登美子(内野)、野中イツ子(木下東)、鳩谷美江子(鎌苅)、厚朴美恵子(舞姫)、森田 悦子(平賀学園台)、吉田芳彦(木刈)

☎本埜保健センター(☎97-1111(代))



もとの幼稚園でおにぎりの調理、学びを通じて交流

## 6月は動物の正しい飼い方推進月間

### 動物はルールを守って正しく飼いましょう



☎動物を飼う前に、周囲に迷惑をかけず、責任を持って最後まで飼うことのできる環境であるかどうか、よく考えましょう。



ペットは家族の一員です

☎動物には、迷子札などを付け、飼い主が分かるようにしましょう。逃げ出してしまった場合の発見にも役立ちます。

☎適正に飼うことができない子犬・子猫を増やさないために、不妊去勢措置をしましょう。多くの子犬や子猫が、動物愛護センターなどに引き取られています。

☎動物を虐待したり捨てたりすると、法律により罰せられます。

☎公園など公の場所や他人の敷地内での排せつは、やめさせましょう。犬や猫には、排せつ場所のしつけをお願いします。

☎犬は放し飼いせず、猫は室内で飼いましょう。

※千葉県動物愛護センター本所、同東葛飾支所では犬の正しい飼い方・しつけ方教室や講演会などを開催しています。

☎印旛健康福祉センター(保健所)(☎043-483-1137)

千葉県動物愛護センター(☎0476-93-5711)

(公財)千葉県動物保護管理協会(☎043-214-7814)

## いざというときの「こども110番」

### こどもを犯罪から守ろう

#### ●「こども110番」とは…

子どもが犯罪などの被害に遭ったり遭いそうになったりして助けを求めてかけ込むことができるように、地域の協力家庭(店・事業所などを含む)にステッカーや看板を掲示して、子どもたちを犯罪から守り、被害を最小限に止めようとする運動です。

地域の子どもの安全・安心な生活環境を整備し、地域社会の防犯意識を高め、市民を巻き込む犯罪を抑止するために、「こども110番」の協力家庭を随時募集しています。皆様のご協力をお願いします。

市内にお住まいで「こども110番」の家に協力できる人は、お近くの小・中学校まで電話で連絡してください。

☎生涯学習課生涯学習推進班(☎33-4713)

### 協力家庭募集



このマークが目印です

## 副市長に杉山甚一氏が就任

5月16日に開催された第1回印西市議会臨時会において、議会の同意を得て、同日17日付で副市長に杉山甚一氏(60歳)が就任しました。

杉山氏は、昭和50年3月に足立高等学校(現足立学園高等学校)を卒業後、同年4月に印西市役場(現印西市役所)に入庁。

今年の3月に定年退職を迎えるまで、総務部、健康福祉部、議会事務局、監査委員事務局などの部署を経験し、総務部長、印西地区環境整備事業組合事務局長、議会事務局参事などの要職を歴任されました。市役所職員として培った豊富な知識と経験を生かし、手腕を発揮することが期待されます。



副市長に就任した杉山甚一氏

- 次の項目すべてに該当していること
- 飲料水を供給する給水装置に接続できること
- 浄水能力が1時間当たり5ℓ以上であること
- 通常の使用方法で耐用年数が5年以上であること
- 製造者による無償修理保証期間が1年間以上であること

**【対象基数】**

- 1世帯当たり1基
- ※2世帯以上の世帯が同一の住居に居住する場合は1住居当たり2台

**【補助要件】**

- ①市内に専用住宅などを有し、当該住宅に居住していること
- ②①で住宅の敷地に隣接する道路に上水道配水管の敷設がなく、地下水のほかに飲料水の確保が困難で、当該地下水の水質が基準水質に適合しないこと
- ③5年以内に補助対象浄水器の設置に係る補助を受けていないこと
- ④補助対象者、同一世帯員に市税の未納がないこと
- ⑤申請者が実績報告書の提出時点で、申請者の住所が当該浄水器を設置した所在地として登録されていること
- ☒設置の前に申請が必要
- ☒環境保全課環境指導班(☎33-4495)

**スズメバチの巣の駆除費用に補助金を交付します**

- ◎補助金額…駆除費用の1/2(上限50,000円)
- ※スズメバチ以外のハチの巣の駆除や巣の駆除が行われなかった場合の出張費などは、補助金の対象外
- ☒巣が所在する土地の所有者
- ☒スズメバチ以外のハチの巣の駆除のための防護服を貸し出しています
- ☒巣の駆除は市が依頼した業者が行います。補助を受ける場合は、事前に下記へ
- ☒環境保全課環境指導班(☎33-4495)、印旛支所市民サービス課(☎98-1111)、本笠支所市民サービス課(☎97-1111)

**国民年金 こんなときには届出が必要です**

国内に住所を有し20歳以上60歳未満の人は、国民年金に加入しなければなりません。  
届出は、加入する時以外にも、被保険者種別に変更があった時にも必要です。  
また、海外へ転出する場合、海外から帰国した時にも手続きが必要です。  
**【第1号被保険者で海外へ転出する人】**  
国民年金の第1号被保険者が海外転出の場合、第1号

被保険者の資格喪失届出が必要です。  
※日本国籍の人は、希望によって任意加入することができます。希望する場合は、転出時に手続きが必要です  
**【第1号被保険者で海外から帰国した人】**  
帰国時に、国民年金の資格届出が必要です(海外在居中に任意加入の人は、種別変更届が必要)。  
☒船橋年金事務所(☎047-424-8811)  
☒市国保年金課高齢者医療年金班(☎33-4470)

届出が必要なとき	異動の内容	持参するもの
20歳になったとき(厚生年金や共済年金加入者を除く)	第1号被保険者に加入	○印鑑(本人自署の場合不要)
退職したとき(厚生年金や共済年金加入者の場合)	第2号被保険者から第1号被保険者へ(第3号被保険者に該当する場合は除く)	○印鑑(本人自署の場合不要) ○年金手帳 ○退職日の分かる書類
退職者に扶養されていたが、配偶者が厚生年金、共済年金を辞めたとき	第3号被保険者から第1号被保険者へ	○印鑑(本人自署の場合不要) ○年金手帳 ○配偶者の退職日の分かる書類

◎種別

- ◆第1号被保険者  
自営業や農業・漁業の人とその配偶者、20歳以上の学生、フリーターの人
- ◆第2号被保険者  
会社や官公庁に働いている人で厚生年金や共済組合に加入している人
- ◆第3号被保険者  
第2号被保険者に扶養されている配偶者

**国保・年金**

**年金額が変わります**

国民年金などの額は、法律の規定によって平成28年度の額から0.1%の引き下げとなります。  
日本年金機構から送付される「年金額改定通知書」をご確認ください。  
☒ねんきんダイヤル(☎0570-05-1165)

**平成29年度の年金額表**

区分	種類	年金額
国民年金	老齢基礎年金	年 779,300円
	障害基礎年金(1級)	年 974,125円
	障害基礎年金(2級)	年 779,300円
	遺族基礎年金・基本額	年 779,300円
	遺族基礎年金・加算額	年 224,300円

(注)障害・遺族基礎年金は、お子さん1人目、2人目は224,300円、3人目以降は1人につき74,800円が加算されます

**社会保険労務士による無料年金相談所**

☒6月29日(木)・10時～15時15分(1人30分)  
☒市役所附属棟2階25会議室  
☒国民年金、厚生年金に関すること、年金請求手続きや加入記録の確認など  
☒8人

☒6月13日(火)までに下記へ(先着順)  
※申込時に、基礎年金番号のわかるものをご用意ください  
☒市国保年金課高齢者医療年金班(☎33-4470)

**働く**

**シニア従業員の仕事説明会**

☒6月23日(金)・10時～11時30分  
☒本笠公民館  
☒(株)セブン-イレブン・ジャパンと市が共催で配達、清掃、品出し、レジ接客などの仕事説明会(面接などは行いません)  
☒60歳以上の人  
☒30人  
☒事前に電話で下記へ(先着順)  
☒経済政策課経済政策班(☎33-4483)

**農業**

**小規模な土地改良の整備費用に補助金を交付します**

◎補助金額…補助対象経費の1/2(上限500,000円、共同施行は上限700,

000円)  
※予算の上限に達した時点で終了  
**【補助対象経費】**  
用排水路の補修、新規の揚水施設設置、暗渠の設置、農地の区画の整地などに係る経費  
☒事業費が少額なものなど補助要件があります。申請前に着工している場合は補助対象となりません。交付を希望する場合は下記へご相談ください  
☒農政課振興班(☎33-4488)

**税金**

**未登記家屋をお知らせください**

固定資産税の対象家屋を把握するため、登記されていない家屋(未登記家屋)で、①～③に該当する場合は、必ず下記へ連絡してください(登記済みの家屋は法務局から市へ通知されます)。  
①未登記家屋の所有者名義を変更(売買・相続)などした場合②未登記家屋を滅失(取り壊し)した場合(登記家屋で滅失申請していない場合も含む)③新增築した家屋が未登記の場合。  
☒資産税課家屋班(☎33-4446)

**そのほか**

**利子補給金交付制度が拡充**

市では、千葉県信用保証協会と民間金融機関の協力を得て、市内事業者に融資、およびその利子の一部に対して利子補給を行い、市内中小企業の振興を図っています。  
さらに支援を充実させるため、日本政策金融公庫が取り扱う一部の融資の利子に対して利子補給を行います。  
◎利子補給期間…5年  
◎対象となる融資…小規模事業者経営改善資金(マル経融資)、新創業融資制度  
◎利子補給率…融資年利率から年1%を減じた率(年2%を限度)  
※対象者などの詳細は、市ホームページでご確認ください。  
☒経済政策課経済政策班(☎33-4483)、市商工会(☎42-2750)

**国民健康保険特定健康診査・後期高齢者健康診査が始まります**

特定健康診査対象者に案内通知を郵送しています。  
必ず年に1回は健康診査を受け、体の状態をチェックしましょう。  
◎健診開始日…【個別健診】6月1日(木)～  
【集団健診】6月12日(月)～  
※人間ドックを同一年度内に受診し、市の助成制度を利用した人は、受けることができません

**平成29年度 健康診査実施内容**

健診名	対象者	方法	実施時期	検査項目	自己負担額	申し込み
特定健康診査	40歳～74歳 国民健康保険加入者	集団	6～7月	問診、身体計測、検尿、血圧測定 腹囲測定、医師の診察、血液検査	1,100円	6月以降の国民健康保険加入者は国保年金課へ
		個別	6～10月		1,500円	
後期高齢者健康診査	後期高齢者医療制度加入者	集団	6～7月	問診、身体計測、検尿、血圧測定 医師の診察、血液検査	なし	国保年金課
		個別	6～10月			7月20日(木)まで 国保年金課 9月29日(金)まで

- 平成29年6月1日以降の国民健康保険の加入者は、申し込みが必要です。
- 「後期高齢者健康診査」を前年まで申し込みをしている人、昭和8年4月1日～昭和17年10月31日生まれの人は申し込みは不要です(※平成29年4月17日以降の転入者は申し込みが必要です)

# お知らせ

## Information

### スポーツ



#### 印西市民オープンペタンク大会

期6月25日(日)・8時45分～  
場松山下公園多目的広場  
対中学生以上  
定トリプレット(1チーム3人)40チーム  
料1人1000円(市民は1人500円)  
日6月15日(木)までにチーム名、所属クラブ、選手氏名、住所、電話番号をFAXまたはメールで下記へ  
場市ペタンク協会・轟(☎/FAX42-8402・✉todomi1115@catv296.ne.jp)

### 相談



#### 188(いやや)消費者ホットライン

契約、悪質商法、製品・食品やサービスによる事故などの相談は、消費者ホットライン「188番」にお電話ください。  
「188」へ電話し、音声ガイダンスに従い、郵便番号などを入力すると、お住まいの地域の消費生活センターなどをご案内します。  
※ガイダンス終了後、相談窓口につながった時点から通話料金がかかります  
場消費生活センター(☎42-3306)

#### 司法書士無料相談会

時6月14日(水)・18時～20時  
場中央駅前地域交流館  
対相続・贈与などの不動産登記、多重債務問題、成年後見、少額訴訟、会社設立・役員変更などの商業登記、司法書士業務に関することなど  
日当日会場で19時30分まで受け付け  
場千葉司法書士会佐倉支部・菊地(☎37-3776)

### 募集



#### 保育園非常勤職員(登録制)

◎勤務時間…①平日・7時～19時、土曜日・7時～17時の間で、1日7.5時間程度。または1日6時間程度、週20時間未満、②平日・7時～9時30分、16時～19時の延長保育時間  
※園の状況により勤務時間が多少異なります  
◎勤務場所…市立保育園  
◎賃金…時給1,100円(保育士資格を有する人)、1,280円(看護師資格を有する人)、950円(資格のない人)  
対保育に関すること  
対①保育士または看護師の資格を有し、健康で保育の仕事に熱意のある人、②健康で保育の仕事に熱意のある人(保育士の資格の有無は問いません)  
日履歴書(写真貼付)を下記へ持参  
場保育課保育班(☎33-4651)

#### 学童保育指導員(登録制)

◎勤務時間…通常下校時～19時(1日3時間程度)。土曜日と夏休みなどは、8時～19時(1日6時間程度)  
◎勤務場所…市内学童クラブ  
◎賃金…時給920円  
対心身ともに健康で、保育に対する理解が深く、熱意のある人  
日履歴書(写真貼付)と登録用紙を下記へ郵送または持参  
※登録用紙は保育課窓口で配布(市ホームページからダウンロードも可)  
場保育課管理班(☎33-4649)

#### ふるさとづくり運営会議委員

ふるさとづくり運営会議は、ふるさとづくり運営基金を活用した事業について、検討を行う機関です。  
◎任用期間…委嘱の日から2年間  
◎報酬…月額7,500円  
対市内在住の満20歳以上(6月1日現在)

で、ふるさとづくり運営基金活用事業、シティセールスについて意見を述べ、年数回の会議(原則、平日の昼間)に出席できる人  
※ほかの附属機関の委員になっている人は応募不可  
定3人以内  
対【選考方法】書類審査。必要に応じ面接などを実施。選考結果は応募者全員に通知します  
日6月15日(木)(消印有効)までに応募申込書、小論文(テーマ「これからの印西市のシティセールスについて」原稿用紙に800字以内)を下記へ郵送または持参  
※応募申込書は、ふるさとづくり推進課、各支所・出張所・公民館で配布(市ホームページからダウンロードも可)  
場ふるさとづくり推進課ふるさとづくり推進班(☎33-4426)

#### シルバー人材センター会員

対市内の60歳以上の人  
対一般作業、技能分野、家事補助など  
料3,600円(年会費)  
日シルバー人材センター(そうふけふれあいの里・☎45-0468)

#### 公園の美化活動にご協力をお願いします

「いつもきれいで安全な公園」を目指し清掃、除草などを行う美化活動団体を募集します。  
対公園など美化活動に意欲的で下記①～④を年2回以上、かつ2年以上継続して実施できる3人以上の団体  
対①空き缶、吸い殻などの散乱ごみの収集、清掃②除草③施設の破損、樹木の損傷などの情報提供④花壇づくり  
対美化活動用品、用具を提供します  
場都市整備課管理班(☎33-4663)

#### 千葉県地球温暖化防止活動推進員

地球温暖化の現状に関する知識の普及や温暖化対策の推進を行うボランティアです。  
◎委託期間…平成30年4月～平成34年3月31日  
対県内に在住、在勤、在学の満18歳以上で、環境カウンセラー、うちエコ

診断士、地球温暖化防止コミュニケーターなどの資格を有する人(資格などを有しない人は、申込後に県が指定する研修を受講してください)  
日7月3日(月)から8月31日(木)(必着)までに、申請書をFAX、メールまたは郵送で(一財)千葉県環境財団内・千葉県地球温暖化防止活動推進センターへ(〒260-0024千葉市中央区中央港1-1-1・☎043-246-2180・FAX043-246-6969・✉ccca@ckz.jp)  
※申請書は、県ホームページからダウンロード(インターネットを利用できない場合は、お問い合わせください)  
場千葉県循環型社会推進課(☎043-223-4645)

#### 市民税・県民税の納税通知書を発送します

平成29年度市民税・県民税の納税通知書を6月13日(火)に発送する予定です。  
本年度から納税通知書の様式変更に伴い、全納できる納付書は同封していません。納期限前に全納を希望する人は、納期ごとの納付書をすべて窓口を持参することで支払いが可能です。  
※会社などに勤務していて、市民税・県民税を給料天引きしている人は、勤務先に郵送しています。  
場市民税課市民税班(☎33-4443)

### 環境



#### 家庭用浄水器の購入や設置費用に補助金を交付します

◎補助金額…浄水器購入・設置に要する費用の1/2(上限150,000円)  
対水質基準外の項目が検出確認された井戸水を使用している人  
【該当項目】次のいずれかの項目が基準値を超過していること  
○硝酸性窒素、亜硝酸性窒素(10mg/ℓ)  
○ヒ素(0.01mg/ℓ)  
○トリクロロエチレン(0.01mg/ℓ)  
○テトラクロロエチレン(0.01mg/ℓ)  
○シス-1,2-ジクロロエチレン(0.04mg/ℓ)  
【対象浄水器】

#### 市税の納期限のご案内

**6月30日(金)は市民税・県民税第1期の納期限です。**

納め忘れのないようお願いします。  
口座振替を利用している人は、残高不足のないようご確認ください。  
また、納付が困難な場合はそのままにせず、下記窓口で相談してください。  
場納税課収納管理班(☎33-4447)

#### 火災など発生件数(印西市内)

平成29年4月30日現在			
	4月	今年の累計	昨年との比較
火災	3件	20件	+11件
救急	342件	1,355件	+125件
救助	5件	17件	+6件

#### 交通事故発生状況

平成29年1月1日～4月30日			
	人身事故発生数	傷者数	死者数
千葉県	5,750件	7,108人	50人
印西警察署管内	156件	189人	3人
印西市内	89件	111人	2人

全国死者数1,117人  
千葉県-全国ワースト3位-

#### 印西産農産物の放射性物質検査結果

下記期間中の検査結果は次のとおりです。基準値を上回るものはありませんでした。

検査日 平成29年4月1日～4月30日					
検査品目	検査項目	放射性ヨウ素	放射性セシウム	放射性セシウム	放射性セシウム
		131	134	137	134・137の合計
葉菜類	ブロッコリー、長ネギ、ミズナ、わさび菜、サニーレタス	検出せず	検出せず	検出せず	検出せず
	根菜類 大根	検出せず	検出せず	検出せず	検出せず

【測定条件】…測定容器：マリネリ容器(420ml)、測定時間：1800秒。  
【基準値】…放射性セシウム134と137の合計：100ベクレル/kg(一般食品)  
※「検出せず」とは各検査項目について、存在しないかまたは検出限界値未満であることを示します。検出限界値はサンプルなどによって異なりますので、詳しくは市ホームページをご覧ください。  
場農政課振興班(☎33-4488)



相手ゴールを目標けていざ投球



ラインの下の糸を触って自分の位置を確認



2020年東京パラリンピックでの日本代表チームの活躍が期待されます

## おでかけインフォメーション!



環境について  
考えませんか

6/25  
日

### ご存知ですか? ニュースポーツ 春のら・ら・らスポーツ祭

毎年松山下公園で開催されている「ら・ら・らスポーツ祭」。スポーツにありがちな「勝敗」よりも「楽しむこと」に重点を置いているニュースポーツを体験することができます。

誰でも気軽に始められるニュースポーツ。この機会に参加してみたいかがでしょう。

◎体験種目…①ノルディックウォーキング②健康体操③ワンバウンドふらばーるバレーボール④ミニバドミントン

時①(1回目)9時30分～(2回目)11時～ ②11時～ ③④9時30分～

※いずれの種目も、30分前から受け付け

場松山下公園

対①②中学生以上③④小学生以上(小学生は保護者同伴)

定①25人程度②30人程度

料①1人100円(保険代)

申①②6月23日(金)までに電話、FAXで申込書を下記へ③④当日会場で

問スポーツ振興課振興班

(☎42-8417、FAX42-8427)



ニュースポーツのワンバウンドふらばーるバレーボール

6/10  
土

### いんばふれ愛フェスタ2017

11時～15時

印旛地域のご当地グルメや特産品、ご当地キャラが大集合! 消防や自衛隊などの制服着用体験をはじめとする、ちびっこ向けの体験コーナーや車両の展示もあります。

ステージでは、ロンドン五輪フェンシング男子フルール団体銀メダリストの千田健太さんを招いてのトークショーやわくわく抽選会などのイベントも楽しめます。

場牧の原モア

問印旛地域振興事務所

(☎043-483-1111)



見て、聞いて、食べて楽しもう

6/10  
土

6月は環境推進月間

### いんざい環境フェスタ

10時～15時

毎年6月の環境月間に合わせて開催している「いんざい環境フェスタ」。

環境保全やごみ減量に取り組む団体の皆さんが、展示物を使って環境に優しい生活について、分かりやすく説明を行います。

他にも、環境紙芝居やリサイクル品の抽選会、エコドライブシミュレーターなど、子どもから大人まで楽しみながら学べるコーナーが盛りだくさん。この機会に家族で環境について考えてみませんか。

場イオンモール千葉ニュータウンコスモス広場

問クリーン推進課クリーン推進班

(☎33-4504)



家族で環境保全の大切さを学びます

### 中央公民館での活動を知ろう 第36回みなづき祭

6/17  
土

18  
日

中央公民館を利用するサークルや団体によるお祭りを開催します。活動内容に応じ、体験や発表、展示などを行います。公民館での活動を体験できるチャンスです! ぜひご来館ください。

時17日(土)・10時～16時、18日(日)・10時～15時

問中央公民館(☎42-2911)



活動の成果を熱演

## 5/4 パラリンピック競技「ゴールボール」を体験



印旛明誠高校や木刈中学校の生徒など25人が、ゴールボールの体験会に参加しました。ルールなどを教えたのは、松山下公園総合体育館で強化合宿中の、ゴールボール男子日本代表チームの選手たち。

参加者からは初めて体験するゴールボールに「目隠しをしてスポーツするのは最初は怖かったけれど、音を頼りに幅9mのゴールを守ったり、ボールを投げて攻めるのは面白かった。2020年パラリンピックでは、会場で日本代表チームを応援したい」という声がありました。

## 自分を追い抜く！ 4/29

### 印西アスレチックス

初夏の爽やかな日差しの中、松山下公園陸上競技場で印西アスレチックスが開催されました。

本大会は、市体育協会が主催となり小学生以上を対象に毎年開催、初夏の風物詩になっています。

大会は市内外から800人を超える選手が参加し、100m走をはじめリレーや走り幅跳び棒高跳びなど、フィールドの内外で、真剣勝負が繰り広げられました。

応援席からは「〇〇クラブファイト」「〇〇さんガンバレ」などの力強い声援や



「横断幕やのぼり旗」が溢れ、選手を後押しします。

大きな声援を受けた選手たちは、日ごろの練習の成果を発揮し、はつらつと競技に参加していました。

## こどもが主役 5/13・14

### 花の丘こどもまつり

花の丘こどもまつりが、県立北総花の丘公園で行われました。園内では、竹馬や水鉄砲などの昔ながらの遊びやわなげ、スーパーボールすくいなどのゲームコーナー、各種ワークショップなど、子どもの遊びが盛りだくさんです。さらにフリーマーケットやカレー、焼きそば、かき氷など、多くの模擬店も立ち並び、子どもたちは大満足の様子でした。

当日はあいにくの天気でしたが、市内外から多くの親子連れが訪れ、思い思いの休日を過ごし、子どもたちの笑顔があふれるお祭りでした。



北総花の丘公園、5月の風物詩



## 印旛沼のほとりで 演奏と食を楽しむ

広報レポーター 橋本 千代子 (岩戸)

4月1日、2日に県立印旛沼公園の「花見の会」に行ってきました。この「花見の会」は地元の皆さんが20年ほど前に始めたもので、5年前からは公園の指定管理者(株)塚原緑地研究所と、市民団体の師戸寿会が地元の皆さんとともに実行委員会を作り、公園の駐車場で開催するようになりました。

今年の桜は開花が遅く、当日はほとんどがまだつぼみ。しかしステージ近くの1本だけは見事に咲いて、その桜の下で、ハワイアンバンドのホア・アロハ、和楽器演奏の師戸囃子保存会などの演奏が次々に繰り広げられ、観客は、素敵な演奏に聞き入ったり、時には一緒に歌ったり踊ったりして楽しんでいました。



おいしい物が並んだミニ屋台村

ミニ屋台村では餅つきが行われ、多くの来場者が参加し歓声も上がる盛り上がり。また、農業体験教室メンバーが作った野菜や味噌を使った、豚汁や焼きそば、商工会や地元の皆さんによる焼き鳥やまんじゅうなどが販売され、その場で舌鼓を打つ人もいました。

参加者1人ひとりが作る「花見の会」。私もゆったりと、楽しくておいしいひとときを過ごし、来年もまた満開の桜の中で味わいたいなあと感じました。



師戸囃子保存会の勇壮な演奏



親子で餅つき、楽しいね



ステージでの楽しいバンド演奏

# 講座・催し

金額のないものは無料

Lecture and Event

## 公共施設等に関する市民説明会

時7月2日(日)・13時30分～15時30分  
場文化ホール  
因平成29年3月に策定した「印西市公共施設等総合管理計画」について、専門の講師を招いて説明会を開催します  
対市内在住、在勤の人  
定70人  
申当日会場で受け付け(先着順)  
関資産経営課資産経営班(☎33-4659)

## 親子カヌー教室

時7月8日(土)・①10時～12時②13時～15時  
場平賀小学校プール  
因①小学生低学年コース②小学生高学年コース  
対①②ともに小学生と保護者  
定①②各10組  
¥50円程度(保険代)  
申6月3日(土)9時から電話で下記へ(先着順)  
関印旛公民館(☎98-0427)

## キラキラ！ ガラスアートづくり

時6月24日(土)・9時30分～11時30分  
因きれいな色のフィルムやリード線を使い、簡単にできるキラキラしたガラスアートを作ります  
対小学生(1年～3年生は保護者同伴可)  
定20人  
¥1作品1,100円(材料代、保険代)  
申6月3日(土)9時から電話または下記窓口へ(先着順)  
関小林公民館(☎97-0003)

## 味わい工房～大災害でも おいしくクッキング～

時7月20日(木)・13時～16時  
因電気、水道、ガスが止まっても、おいしく簡単な料理で心身の健康を保つための調理を体験します

対市内在住の成人(子ども同伴可)  
定16人  
¥1,000円(材料代)  
申6月10日(土)9時から電話または下記窓口へ(先着順)  
関小林公民館(☎97-0003)

## 季節の料理講座(夏編)

時7月5日(水)10時～13時  
因夏野菜を使って、簡単に低カロリーで健康的な料理を作ります  
対成人  
定18人  
¥800円(材料代)  
他エプロン、三角巾、布巾を持参  
申6月6日(火)9時から電話または下記窓口へ(先着順)  
関中央駅前地域交流館(☎46-5111)

## ふるさと再発見

【蝶とトンボの観察会】  
時7月8日(土)・9時30分～12時  
場本笠第一小学校駐車場集合  
因里山の会「エコモ」の案内で本笠第一小学校周辺を約2時間歩いて里山を観察します  
対市内の小学生(小学3年生以下は、保護者同伴)  
定30人  
¥50円(保険代)  
他帽子、長袖シャツ、長ズボン、運動靴、水筒、持っている人は虫取り網、虫カゴなどを持参  
申6月1日(木)9時から電話または下記窓口へ(先着順)

【ホテル観察会】  
時7月15日(土)・19時～21時  
場本笠第一小学校駐車場集合  
因里山の会「エコモ」の案内でホテルの生息地、里山などを約1時間散策します  
対市内小・中学生(夜間のため、必ず保護者同伴)  
定40人  
¥50円(保険代)  
他長袖シャツ、長ズボン、運動靴、帽子、飲み物などを持参

申6月1日(木)9時から電話または下記窓口へ(先着順)  
関本笠公民館(☎97-2011)

## リメイク講座

時6月13日(火)・13時～15時  
場ふれあい文化館  
◎講師…フローラルデザイン(そうふけ公民館サークル)  
因シンプルなトートバッグを素敵にアレンジします  
対20歳以上の人  
定12人  
¥1,000円(材料代)  
他エプロンを持参  
申事前に電話または下記窓口へ  
関ふれあい文化館(☎45-3800)

## ブックコート体験講座

時6月17日(土)・13時30分～15時30分  
場ふれあいセンターいんば  
因図書館の本のように、自分の本にカバー(フィルム)をかけてみませんか  
対中学生以上  
定4人  
申6月2日(金)9時から電話または下記窓口へ(先着順)  
関印旛図書館(☎80-3850)

## ブックリサイクル

時6月3日(土)・9時～15時  
場小倉台図書館  
因図書館で不用となった図書などを1人5冊程度を持ち帰ることができます(なくなり次第終了)  
関小倉台図書館(☎47-5511)

## 高齢者料理教室

時6月28日(水)・10時～13時  
場総合福祉センター  
因テーマ「ちばの魅力、美味しく楽しく!」、県民の日に関連して千葉県の名産品などを使い、バランスのとれた献立を紹介します  
対市内在住の60歳以上の人  
定16人  
¥800円(材料代)  
他エプロン、三角巾、タオルを持参  
申6月1日(木)9時から電話で下記へ

(先着順)  
関総合福祉センター(☎42-0144)

## 太巻き寿司講習会

時6月19日(月)・10時～12時  
場永治プラザ  
◎講師…岩井圭子氏  
因おもてなしに太巻き寿司はいかがですか  
定10人  
¥500円(材料代)  
他エプロン、三角巾、巻きす、はさみ、寿司飯4合、全形海苔10枚、持ち帰り用容器を持参  
申6月1日(木)9時から電話で下記へ(先着順)  
関永治プラザ(☎42-1101)

## ラッピング技能講習会

時6月26日(月)・10時～16時  
場そうふけふれあいの里  
◎講師…登坂恵子氏(フラワー&ラッピング工房ふお〜ゆう主宰)  
因さまざまな物品のラッピング技能について学びます  
対市内在住の60歳以上の人  
定10人  
申6月1日(木)9時から電話で下記へ(先着順)  
関高齢者就労支援センター(☎47-4050)

## ちば里山カレッジ開催

時7月1日(土)・10時15分～16時  
場千葉県林業サービスセンター(富津市)  
因チェーンソーの入門講座、里山林の保全整備活動に必要な知識と技能を、座学とフィールド実習で体系的に学びます  
定30人  
¥2,000円(受講料、保険代など)  
他作業しやすい服で、手袋、ウエス、弁当、持っている人はチェーンソーを持参  
申6月1日(木)9時から電話またはメールで下記へ(先着順)  
関特定非営利活動法人ちば里山センター(☎0438-62-8895・✉info@chiba-satoyama.net)

## 企画提案型協働事業を募集

### 【企画提案型協働事業】

この制度は、地域社会のさまざまな課題解決や市民ニーズの充足に向けて、市民からの企画提案により、提案者と市が互いに協力・連携しながら取り組むものです。

因平成30年度に実施する単年度事業で、市民活動団体等登録を行った個人・団体・事業者  
※登録は市民活動推進課で受け付け中  
他【審査方法】公開審査会で採択候補事業を決定  
申7月26日(水)までに、所定の提案書を下記へ持参  
※実施要領は市民活動推進課で配布(市ホームページからダウンロードも可)  
※提案を検討している場合は、下記までご相談くだ

さい  
関市民活動推進課市民活動支援班(☎33-4431・✉siminkatudou@city.inzai.chiba.jp)

### 平成28年度の採択事業

事業名	提案者名
道作古墳群歴史広場の維持管理事業	NPO法人小林住みよいまちづくり会
竹袋調整池と周辺地域の維持管理事業	NPO法人エコネットちば
印西市木下地区歴史講座	木下まち育て塾
地域住民への身体活動増進プログラムの提供	ARlpro
アドラー心理学による「勇気づけコミュニケーション」のすすめ	勇気づけサークルでこぼこピース

### 【企画提案型協働事業説明会】

時6月10日(土)・10時～11時30分  
場市民活動支援センター(中央駅前地域交流館2号

館)  
定20人  
申6月8日(木)までに電話またはメールで下記へ  
関市民活動推進課市民活動支援班(☎33-4431・✉siminkatudou@city.inzai.chiba.jp)  
【企画提案型協働事業サポート講座&個別相談会】  
時6月24日(土)・10時30分～12時(講座)、13時30分～16時30分(相談会)  
場市民活動支援センター(中央駅前地域交流館2号館)  
◎相談員…影山貴大(市民活動支援センターコーディネーター)  
因協働を成功させる3つのコツを学びます。  
対市の企画提案型協働事業に関心のある人  
定10人程度(講座)、3団体(相談会) ¥無料  
申事前に電話またはメールで下記へ(先着順)  
関市民活動支援センター(☎48-4500、✉i.shiencenter@minos.ocn.ne.jp)



# 子育て・健康・福祉

市民のみなさんが安心して生活できるように  
子育て、健康、福祉の情報をお知らせするページです



## 児童手当・特例給付現況届の提出期限は6月30日です

児童手当・特例給付を受給している人に、現況届に関する書類を5月29日(月)に郵送しました。  
この届は、6月1日の状況を確認し、受給資格を確認するものです。  
現況届の提出がないと、6月分以降の手当が受給できません。

◎提出方法…添付書類を同封し下記へ郵送または持参  
◎6月～平成30年5月の手当額は平成28年中の所得額で判定します。所得制限限度額超過の世帯の場合、月額1人5,000円の特例給付となります。  
※公務員は所属庁からの支給になるので、職場でご確認ください。  
☎子育て支援課児童家庭班(☎33-4645)

## 夏休み期間中の「学童クラブの短期入所」の申込期限は6月14日です

入所を希望する人は、忘れずに申し込みをお願いします。  
手続きの詳細は広報いんざい5月1日号でご確認ください。  
☎保育課管理班(☎33-4649)



## おとなの個別健(検)診が始まります

健(検)診を登録している人に、5月下旬に受診券を郵送しました。  
◎健(検)診開始日…6月1日(木)～  
☎委託医療機関  
☎個別健(検)診…(胃がん・子宮頸がん・乳がん・前立腺がん・骨粗しょう症・口腔疾患)  
☎受診券を持参し、受診してください  
※事前の予約が必要な医療機関があるので受診券に同封の案内をご確認ください。

※希望する健(検)診の申し込みが済んでいない人、検診方法(集団・個別)を変更する人は、下記へご連絡ください  
☎中央保健センター(☎42-5595)

## 39歳以下(コスモス)健康診査と肝炎ウイルス検診を行います

健(検)診を登録している人に、5月下旬に受診券・問診票を郵送しました。  
【39歳以下健康診査】  
☎集団検診…問診、診察、尿検査、身体測定、血圧測定、血液検査、腹囲測定  
¥1,100円(自己負担額)  
【肝炎ウイルス検診】  
☎集団検診…B型、C型肝炎ウイルス検査(問診・採血)  
¥300円(自己負担額)  
☎健(検)診を希望する人は、6月30日

(金)までに住所、氏名、生年月日、電話番号を電話または郵送で下記へ(市ホームページから電子申請も可)  
☎中央保健センター(☎42-5595)

## 第62回予防医学事業推進全国大会

☎10月27日(金)・10時～15時30分  
☎幕張メッセ国際会議場コンベンションホール(千葉市)  
☎1,000人  
¥無料(昼食あり)  
☎9月1日(金)(必着)までに「全国大会参加希望」とし参加者全員の住所、氏名、電話番号をはがきまたはFAXで下記へ(大会事務局ホームページから申し込みも可)  
※参加証を8月下旬から順次、送付します

☎(公財)ちば県民保健予防財団大会事務局(☎043-246-0350・FAX043-246-8640)

## がんに関する講演会&患者サロン

☎6月10日(土)・13時～15時  
☎日本医科大学千葉北総病院2階大会議室  
◎講師…平田貴和子氏(日本医科大学千葉北総病院がん化学療法看護認定看護師)  
☎テーマ「がん治療と食事 ～治療中の“食べたい”を支えます～」  
☎がん患者さんとご家族  
☎20人程度  
¥無料  
☎事前に電話で下記へ  
☎日本医科大学千葉北総病院がん相談支援センター(☎99-2057・月曜～金曜日9時～16時、土曜日9時～15時)



## 福祉カーを貸し出します

リフト付きワゴン車を貸し出します。  
◎貸出期間…最大2日間  
☎市内在住の高齢者と家族  
¥無料(ガソリン代は実費負担)  
☎運転手の手配は個人で行ってください  
☎事前に下記へ利用状況をお問い合わせください  
☎高齢者福祉課生きがい支援班(☎33-4592)



## 認知症カフェ～第2回 いんざいオレンジカフェ～

☎6月20日(火)・14時～16時  
☎本埜保健センター  
☎誰もが参加でき集う場です。皆さんで情報交換や日々の生活で心配なことなどを相談しながらゆっくりと楽しい

時間を一緒に過ごしませんか  
☎認知症人と家族または認知症に関心のある人  
¥1人200円(参加費)  
☎30人(認知症の人10人程度を含む)  
☎事前に電話で下記へ  
☎認定特定非営利活動法人・秋桜(☎97-5535)

## 救急医療情報キットを配布します

救急医療情報キットとは、高齢者や障がいのある人が、かかりつけの病院や服薬内容などの医療情報を入れた救急医療情報キットを自宅の冷蔵庫に保管しておくことで、119番通報により駆けつけた救急隊の迅速な救急活動に役立つものです。  
◎配布方法…申請後、各支所または下記窓口で配布  
☎①65歳以上のひとり暮らしの人②障害者手帳を取得している人  
☎申請書を各支所または下記窓口へ(代理申請可)  
☎①高齢者福祉課生きがい支援班(☎33-4592・FAX40-3881)、②障がい福祉課障がい福祉支援班(☎33-4639・FAX42-0381)

## 自死遺族支援「わかちあいの会ひだまり」

☎6月16日(金)・13時30分～

☎千葉県印旛合同庁舎(佐倉市)  
☎大切な人、愛する人を自死でなくされた人、同じような体験を持つ人が集い、心おきなく話せホッとできるひとときを過ごします  
☎大切な人を自死でなくされた人  
☎社会福祉法人千葉いのちの電話・事務局(☎043-222-4416)

## 千葉県介護支援専門員実務研修受講試験

☎10月8日(日)・10時～12時  
☎医療、保健、福祉分野の資格などを有し一定期間以上の実務経験のある人  
☎6月30日(金)(消印有効)までに申込書を簡易書留で下記へ郵送  
※申込書は各市町村介護保険担当課、各市町村社会福祉協議会、県高齢者福祉課、各県健康福祉センター、県社会福祉協議会、県福祉人材センターで配布  
☎千葉県社会福祉協議会介護支援専門員養成班(〒260-8508千葉市中央区千葉港4-3・☎043-204-1610・FAX043-241-5121)

## 赤十字活動資金にご協力をお願いします

日本赤十字社は、「人のいのちと健康、尊厳を守る」という使命のもと、国内の災害時における救護活動や国外の紛争・自然災害などで苦しむ人々へ

の救護活動、またその後の復興活動など、さまざまな人道的活動を行っています。これらの人道的活動は、多くのみなさんの温かい善意によって支えられています。

今年度も町内会などを通じ継続し社資を募りますので、活動資金へのご協力ををお願いします。

【昨年度社資募集額】  
5,005,479円  
ご協力ありがとうございました。  
☎社会福祉課厚生班(☎33-4513)

## 介護予防・脳の健康教室「学習サポーター」募集

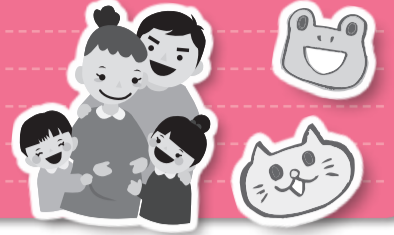
☎7月～11月の毎週水曜日(11月22日を除く)・9時～12時  
【事前講習会】6月28日(水)  
☎中央駅前地域交流館  
☎健康教室の運営を手伝い、ボランティアスタッフとして学習者への助言・指導を行います  
☎市内在住で、高齢者の心身の健康増進に理解があり、学習者と明るく学習を楽しめる人(資格不要)  
☎6月9日(金)までに下記へ  
☎高齢者福祉課生きがい支援班(☎33-4592)



たのしくすごそう

# 子育て♡じかん

☀ 子育て支援センター \* 就学前の子とその保護者向け  
 ★ 保育園  
 🌙 児童館 \* 18歳未満の子とその保護者向け



## 6月の誕生会

☀ 16日(金)・10:15~☀ 6月生まれ0歳~未就園児と保護者 ☀ 1日(木)10:00~15日(木)17:00までに電話または窓口で

☀ 中央駅前地域交流館 (子育てルーム ☎46-5111)

## バブバブクラブ

☀ 6日、13日・20日の火曜日・10:00~☀ 看護師相談 ☀ 全保護者 ☀ 当日受け付け

## 泥んこデー

☀ 29日(木)、30日(金)・10:00~☀ 泥んこしましょう! ☀ 未就学児親子 ☀ 当日受け付け

☀ 小林子育て支援センター (☎80-8700)

## 簡単クラフト

☀ 7日(水)、28日(水)・10:00~11:30 ☀ たつむりの置き飾り

## おはなしシアター

☀ 2日(金)、9日(金)、23日(金)、30日(金)・11:30~45 ☀ 手遊びや読み聞かせ

☀ こぎつねコンタの広場 (ふれあい文化館内 ☎45-3800)

## おいでよ! わくぼか広場

☀ 毎週水曜~金曜日・9:00~14:00 ☀ 手遊びやふれあい遊びなど楽しく遊びましょう

## リフレッシュ講座「骨盤底筋ストレッチ」

☀ 6月23日(金)。詳しくは、「わくわくだより」参照

☀ わくわくぼかぼか広場 (総合福祉センター内 ☎42-0144)

## じどうかんデビューデー♪

☀ 14日(水)・10:30~12:00 ☀ 当館または児童館を初めて利用する人の専用デーです ☀ 自由参加

## プライベートタイム★

☀ 21日(水)・13:30~15:00 ☀ 館内の一部を貸し切りで遊べます ☀ 2組 ☀ 事前に電話で

☀ マメタのぼんぼこ広場 (いんば児童館 ☎80-3950)

## 公園で遊ぼう

☀ 9日(金)・11:00~45 ☀ 親子ふれあい遊び ☀ 0歳と保護者 ☀ 自由参加

## 6月の誕生会

☀ 22日(木)・10:30~☀ 未就学児親子 ☀ 15組 ☀ 1日(木)10:00~電話または窓口で

☀ 滝野子育て支援センター (☎97-1822)

## 母親講座「リボンレイでバレッタ」

☀ 14日(水)・10:30~12:00 ☀ 6カ月~未就園児親子 ☀ 13組 ☀ 500円 ☀ 1日(木)9:00~窓口で

## はなみずきコンサート

☀ 17日(土)・11:00~11:30 ☀ 0才~未就学児親子 ☀ 30組 ☀ 無料 ☀ 電話または窓口で

☀ つどいの広場 (そうふけふれあいの里内 ☎47-7880)



## プレママ講座

☀ 17日(土)・10:30~11:30 ☀ 初産婦(妊娠6カ月~) ☀ 15組 ☀ 1日・9時~電話、窓口で

## リトミック

☀ ①21日(水)、②23日(金)・10:30~11:15 ☀ ①2歳~未就学児 ②1歳半~2歳児

★ 西の原保育園こあら (☎45-0291)

## てんとうむしで遊ぼう

☀ 月曜~金曜日・9:30~14:30 ☀ 制作、ふれあい遊び、英語、講座など

## 子育て相談&身体測定

☀ 当園看護師による身体測定、健康相談

★ 原山保育園 (☎47-6600)

## ゴスペルリトミックjoy

☀ 毎週水曜日・10:00~☀ ①しおんハウス②ホール ☀ ①0~1歳児 ②2歳児 ☀ 自由参加

## 親子でABCタイム

☀ 毎週木曜日・午前中 ☀ 年齢別に行います ☀ 事前に下記窓口で

★ しおん保育園(しおんひろば) ☎070-3174-3124)

## 時の記念日制作週間

☀ 1日(木)~9日(金)・9:00~11:00 (5日(月)を除く) ☀ 時計を作ります ☀ 自由参加

## 父の日制作週間

☀ 12日(月)~16日(金)・9:00~11:00 ☀ 父の日にプレゼントを作ります ☀ 自由参加

★ 山ゆり保育園 (びよびよくらぶ ☎98-3773)

## 栄養相談

☀ 毎週火曜日・10:30~11:00

## 親子で遊ぼう

☀ 毎週水曜、木曜日・10:30~11:00

★ 銀の鈴保育園 (りんりんひろば ☎47-7566)

## 年齢別(風船遊び)

☀ 6日(火)ホップステップス、9日(金)バブバブよちよち、19日(月)おいっちにー

## 申し込み制講座

☀ ①12日(月)食育、②27日(火)ベビーダンス ☀ 1日(木)10:00~電話で

★ 牧の原宝保育園 (さくら広場 ☎49-4011)

## 第3回草深こじか保育園運動会

☀ 10日(土) ☀ 親子でかけっこ(抱っこもOK) ☀ 10組 ☀ 事前に下記へ(先着順)

★ 草深こじか保育園 (ちゅうりっぷルーム ☎36-5161)

## ベビーダンス

☀ 9日(金)・10:00~11:30 ☀ 1,000円 ☀ 抱っこひも、飲み物を持参 ☀ 事前に下記へ

## ベビーマッサージ

☀ 16日(金)、29日(木)・10:30~11:30 ☀ バスタオルを持参 ☀ 1,500円 ☀ 事前に下記へ

★ 星虹保育園 (びかびかルーム ☎40-1189)

## バブちゃんタイム♪

☀ 9日(金)・13:00~15:00 ☀ 平成28年4月2日以降に生まれたお友だち限定デー ☀ 不要

## あひるっこタイム

☀ 毎週金曜日・11:30~☀ 絵本、紙芝居、ペープサートなど

★ 小倉すくすく保育園 (あひるルーム ☎42-5901)

## 歯磨き講座

☀ 7日(水)・10:30~11:00 ☀ 8組 ☀ 無料 ☀ 事前に電話で(先着順)

## 父の日制作

☀ 14日(水)、16日(金) ☀ 園にっこり笑顔の写真たてを作ろう! ☀ お子さんの写真を持参

★ エンジェルハート保育園 (たつのこクラブ ☎47-3344)



## レクホールで遊ぼう

☀ 3日(土)、17日(土)・13:00~14:50 ☀ バドミントンなど ☀ 小学生~18歳 ☀ 上履きを持参

## あそびのポケット

☀ 24日(土)・14:00~16:00 ☀ 工作 ☀ 小学生~中学生 ☀ 20人 ☀ 当日受け付け(先着順)

☀ 中央駅前地域交流館 (☎46-5111)

## ほっぺにチュッ!

☀ 16日(金)・10:00~11:00 ☀ 未就学児と保護者 ☀ 20組 ☀ 1日(木)10:00~電話、窓口で(先着順)

## わんぱくランド

☀ 毎週木曜日・15:00~16:45 ☀ 小学生~高校生 ☀ 自由参加

☀ そうふけ児童館 (ふれあい文化館内 ☎45-3800)

## ファミリースポーツ広場

☀ 毎週土曜日・14:00~15:30 ☀ 小学生~18歳未満、60歳以上の人

☀ 子どもふれあいセンター (総合福祉センター内 ☎42-0144)

## ポーセラーツ体験講座

☀ 16日(金)・10:00~☀ 茶碗のハンドメイド体験 ☀ 育児中母親 ☀ 10組 ☀ 1,000円 ☀ 事前に窓口で

## キラキラキッズ★

☀ 15日(木)・14:00~15:15 ☀ コースター作り ☀ 幼稚園以上~小学生 ☀ 20人 ☀ 当日受け付け

☀ いんば児童館 (☎80-3950)

事業の詳細は、各施設のおたよりやホームページでご確認ください。

## おはなし会(6月)

紙芝居や大きな絵本など、楽しいおはなしをご用意しています。

大森図書館(おはなし室) 11日(日)・25日(日)11:00~  
 小林図書館(遊戯室) 24日(土)10:30~

そうふけ図書館(おはなしのへや) 3日(土)・17日(土)15:00~  
 10日(土)・24日(土)11:00~

小倉図書館(おはなし室) 1日(木)・8日(木)・15日(木)・  
 22日(木)・29日(木)15:30~

印旛図書館(いんば児童館) 22日(木)11:40~  
 本笠図書館(おはなしコーナー) 17日(土)10:30~

# 6月の各種相談

※祝・休日は実施していません。

相談名	とき	ところ	問い合わせ
<b>市民生活相談</b> 市民生活相談員(司法書士)による、相続、離婚などの日常の諸問題	9日(金)、27日(火) 先着8人 10:00~12:00、13:00~15:00 電話受付【9日は2日(金)8:45~】 【27日は20日(火)8:45~】	市役所会議棟	市民課窓口班 ☎33-4441
<b>法律相談</b> 弁護士による法律相談	9日(金)、27日(火) 10:00~12:00、13:00~15:00 電話受付【9日は2日(金)8:45~先着10人】 【27日は20日(火)8:45~先着20人】		広報広聴課広報広聴班 ☎42-5117
<b>行政相談</b> 行政相談員による行政(国・県含む)に対する苦情など	9日(金) 行政相談、人権相談 10:00~12:00、13:00~15:00		市民課戸籍班 ☎33-4440
<b>人権相談</b> 人権相談員による相談	いずれも電話受付【2日(金)8:45~】 ※予約に空きがあれば当日受け付け可		
<b>消費生活相談</b> 消費生活相談員による商品品質、訪問販売の苦情などの相談	毎週月~金曜日 9:30~12:00、13:00~16:30 【電話相談可】	市役所附属棟	伊西市消費生活センター ☎42-3306
<b>若者サポートステーション出張相談</b> 職業的自立を目指す若者(15~40歳未満)や引きこもりに悩む若者の保護者などを対象とした無料相談	22日(木) 10:00~12:00、13:00~17:00 【電話で要予約】	市役所会議棟 201会議室	ちば北総地域 若者サポートステーション ☎24-7880
<b>住宅相談</b> 商工会建設業部会によるリフォームなどの相談	11日(日) 10:00~12:00、13:00~15:00 【事前予約優先】	伊西市商工会館 会議室	伊西市商工会 ☎42-2750
<b>家庭児童相談・母子・父子自立支援相談</b> 家庭相談員、母子・父子自立支援員による、18歳までの子どもや母子・父子家庭などの問題についての各種相談	毎週月~金曜日 9:00~16:00 【電話相談可】	市役所 家庭児童相談室	家庭児童相談室 ☎42-5180
<b>心配ごと相談</b> 日常生活や仕事上の諸問題、困っていることの無料相談	毎週水、金曜日 10:00~12:00、13:00~15:00	総合福祉センター	社会福祉協議会 (総合福祉センター内) ☎42-0294
<b>生活困窮相談</b> さまざまな理由で経済的に困っている人への自立支援	月曜~金曜日 8:30~12:00、13:00~17:15 【電話相談可】		いんざいワーク・ライフ サポートセンター (総合福祉センター内) ☎37-5571
<b>教育相談</b> 教育相談員による小・中学校の教育に関する相談	毎週月~金曜日 9:30~12:00、13:00~15:30	教育センター	教育相談専用電話 ☎47-7830
<b>子ども相談室</b> 小・中学生からの悩み相談	毎週月~金曜日 9:00~12:00、13:00~17:00		
<b>女性の悩み相談</b> 女性が抱えている悩み全般	1日(木)、15日(木) 10:00~12:00、13:00~16:00 【予約制・1人50分・電話相談可】	市役所会議棟	家庭児童相談室 ☎42-5180
<b>障害者就労支援相談</b> 障害者就労支援相談員による相談	毎週火曜日 10:00~12:00、13:00~16:00 【電話相談可】	市役所 障がい福祉課	障がい福祉課 ☎33-4639 FAX42-0381
<b>成年後見相談会</b> 弁護士・司法書士による高齢者・障がい者のための相談	27日(火) 13:30~15:30 【予約制・1人45分・定員2人】	総合福祉センター	社会福祉協議会 (総合福祉センター内) ☎42-0294
<b>外国人のための無料相談</b>	9日・金曜日・9:00~16:00 事前に電話で予約してください	市役所 企画政策課	企画政策課企画政策班 ☎33-4414

## 市長談話室

市長と直接対話のできる市長談話室。下表の日程(変更の場合あり)で開設しています。予約は不要です。  
☎広報広聴課広報広聴班(☎42-517)

	午前10時~正午	午後2時~4時
6月16日(金) 市長応接室	○	—

## 市税などの 夜間・休日納付相談窓口

24日(土)8:30から12:30まで、30日(金)20:00まで納付相談窓口を開設します。併せて市税などの収納も行います。

●開設場所…市役所国保年金課  
※出入口は正面玄関をご利用ください

●取扱科目…市民税・県民税、固定資産税・都市計画税、軽自動車税、国民健康保険税、後期高齢者医療保険料、介護保険料

●必要書類…納税通知書、印鑑など  
☎納税課滞納整理班(☎33-4448)、国保年金課資格保険税班(☎33-4462)、国保年金課高齢者医療年金班(☎33-4470)、介護保険課介護保険班(☎33-4623)

## 保健センター通信

中央保健センター(☎42-5595)

中央 中央保健センター 高花 高花保健センター  
本荘 本荘保健センター いんば ふれあいセンターいんば  
駅前 中央駅前地域交流館

### ▼乳幼児健診・相談・教室

●ガイドブックの中にある健診票を記入し持参。保護者の同伴が必要です。

#### 4か月児相談

受付9:30~9:45 開始9:30~

いんば 21日(水) 函H29年1月生まれの子ども  
高花 22日(木) 函H29年1月~2月生まれの子ども  
中央 29日(木) 函H29年1月~2月生まれの子ども

#### もぐもぐ教室(離乳食教室)※

受付9:40~10:00 開始10:00~

高花 14日(水) 函H28年11月~12月生まれの子ども

#### かみかみ教室(離乳食教室)※

受付13:30~13:45 開始13:45~

高花 14日(水) 函H28年8~9月生まれの子ども

※ 離乳食教室は、開催の2日前(休日の場合はその前日)までに中央保健センターへお申し込みください。

### 1歳6か月児健診

受付13:00~13:15 開始13:00~

いんば 8日(木) 函H27年12月生まれの子ども  
高花 23日(金) 函H27年12月生まれの子ども

### 2歳児歯科健診

受付13:00~13:15 開始13:00~

中央 16日(金) 函H26年12月~H27年1月生まれの子ども  
いんば 19日(月) 函H26年12月生まれの子ども  
高花 27日(火) 函H26年12月生まれの子ども

### 3歳児健診

受付13:00~13:15 開始13:00~

高花 6日(火) 函H25年12月生まれの子ども  
いんば 20日(火) 函H25年12月生まれの子ども  
中央 28日(水) 函H25年12月~H26年1月生まれの子ども

### ▼健康づくり相談・禁煙相談(一般対象)

血圧測定、生活習慣病予防、栄養相談など ※予約制

いんば 19日(月)  
中央 21日(水)

☎開催の2日前(休日の場合はその前日)までに中央保健センターへお申し込みください。

※上記日程以外にも来所または電話で健康づくり相談を行っています。担当者不在の場合もあるので、来所する際は事前に中央保健センターにご連絡ください。

### ▼ふたごの会(Twin会)

遊びながらお話や、情報交換ができます。

いんば 15日(木) 10:30~12:00

☎市内在住の双子以上の妊産婦とその子ども。自由参加  
☎80-3800

### 転入者の皆さんへ

- 妊婦乳児健康診査受診票が未手続きの妊婦と0歳児の保護者は、中央保健センターまでお越しください。
- 19歳未満の人は予防接種・乳幼児健診実施状況届を提出してください。(未届けの場合、健診票・予診票が届かないことがあります)



### 夜、子どもが急に具合が悪くなったら



### 印旛市郡小児初期急病診療所(休日・夜間のみ)

佐倉市健康管理センター内(佐倉市江原台2-27)

問い合わせ先 ☎043-485-3355

(受け付けは、診療終了時間の15分前まで)

診療時間	平日・土曜日	19:00~翌朝6:00
	日曜・祝日、年末年始	9:00~17:00、19:00~翌朝6:00

### 千葉県の小児救急電話相談

受診した方が良いのか、様子を見ても大丈夫なのか。看護師や小児科医が電話でアドバイスします。

プッシュ回線・携帯電話 ☎#8000(局番なし)

ダイヤル回線・携帯電話 ☎043-242-9939

相談時間	毎日	19:00~翌朝6:00
------	----	--------------

●かかりつけ医を持ちましょう!

# 元気な食卓 Vol.254

## 人参たっぷり チャプチェ



ガッツリ  
ご飯のおかずに合いますよ

### 材料(2人分)

春雨25g 牛薄切り肉50g 人参1/2本 新玉ネギ1/4個  
ピーマン1個 シイタケ1枚 ニンニク1かけ A(しょうゆ大さじ1  
砂糖大さじ1/2) ゴマ油小さじ1 こしょう少々 すりごま小さじ2

### 作り方

- ①春雨は表示時間通りに茹でて、水で洗い3センチ長さに切り、ボールに入れる。
- ②牛肉、人参、新玉ネギ、ピーマン、シイタケは千切り、ニンニクはみじん切りにする。
- ③フライパンにニンニク、ゴマ油の分量の半分を入れ火にかける。ニンニクの香りが出てきたら肉を入れ肉の色が変わったらAを回し入れ火を止め、①に入れ混ぜ合わせて味をなじませておく。
- ④③のフライパンに残りのゴマ油を入れ火にかけ、人参・玉ネギ・しいたけを入れ炒め、人参に火が通ったらピーマンを入れさっと炒め、③を加え少し水分を飛ばす。
- ⑤④にすりごまを回しかけて、皿に盛る。

1人分の栄養価…エネルギー201kcal、たんぱく質7.3g、  
脂質8.5g、食塩相当量1.4g  
提供…地区健康推進員のみなさん

趣味やボランティアなどに意欲的に取り組む人をご紹介します

# smile いんざい人<sup>びと</sup> 9

## さらなる飛躍を目指して 暗算名人の挑戦は続く

井原 央登くん(原山)



### プロフィール

原山小学校6年生。平成28年11月3日 全日本珠算競技大会 読上暗算競技 小学生の部 優勝。市教育委員会から平成28年度児童・生徒表彰を受ける。

暗算9段、珠算7段の腕前の央登くん。4人兄弟の3番目で、そろばんを習っていたお兄さんの影響で、小学1年生から習い始めました。習う前にはかけ算九九を覚え、小学3年生で段位を取得。現在は、そろばん教室で週4日、検定と競技会に向けた練習に励み、年間10もの競技会に出場し好成績を残しています。



5桁×5桁のかけ算を暗算で解く

そろばんの競技はスピードが重要で、問題の答えを書きながら、頭では次の問題の計算をしていると言います。央登くんは「全国大会で優勝できたことが一番うれしい」と練習をしてまた優勝したい」と目を輝かせていました。

今の目標は暗算・珠算ともに最高段位の10段を獲得すること。将来の夢は、1番が医者とか薬剤師で、2番が科学者と笑顔で話してくれました。

# 健康いんざい

Vol.170



## イキイキとした毎日は、歯の健康から!

8020(ハチマル・ニイマル)運動をご存じですか。厚生労働省と日本歯科医師会が推進している「80歳で20本以上歯を残そう」という運動で「生涯自分の歯で食べる楽しみが味わえるように」という願いが込められています。

◇子どものころは、どのような食べ物を食べていたか? 毎日、肉と魚を食べ、お菓子はありませんでした。カルシウムが多かったから、むし歯にならなかったです。さまざまに興味を持ち、日々イキイキと過ごしている佐俣さんは、笑顔で答えてくれました。

◇また、佐俣さんは、印旛郡市で行われた「歯と口の健康週間」においても最優秀賞を受賞され、印旛郡市の代表として、千葉県のコンクールにも出場しました。歯は、食べ物をかみ砕くだけでなく、唾液の分泌を促し消化・吸収を助け、そして脳の血行をよくします。また、よくかんで味わうことは生きる活力にもなります。

よい歯のコンクール 市では、8020運動の一環として、「よい歯のコンクール」を実施しています。平成28年度に行われた市の「よい歯のコンクール」の高齢者部門で、最優秀賞を受賞した佐俣蔵人さんにお話を伺いました。



最優秀賞を受賞した佐俣さん(内野地区)

◇子どものころは、どのような生活をしていましたか? 12歳まで中国の大連で過ごしました。家はリング園で、春は桃、さくらんぼ、ぶどうの剪定、夏は海で釣りをし、秋はくだもの収穫、冬は狩りに行っていました。

◇ぜひ、みなさんも定期的に歯科健診を受けるなど歯の健康を意識して、イキイキとした毎日を送りましょう。



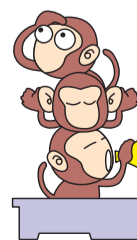
# いんざい

発行 | 印西市 編集 | 広報広聴課  
住所 | 〒270-1396 印西市大森2364-2  
電話 | 0476-42-5111(代)・5117(直)  
FAX | 0476-42-7242  
HP | <http://www.city.inzai.lg.jp/>  
メール | [home@city.inzai.chiba.jp](mailto:home@city.inzai.chiba.jp)  
Twitter | @inzaishi

## 今月の市民課窓口業務の 土曜・日曜開庁日程

- ▶市役所本庁…10日(土)、24日(土) (8:30~17:15)
- ▶中央駅前出張所…3日(土)、17日(土) (8:30~17:15)
- ▶印旛支所…毎週土曜日 (8:30~12:00)
- ▶滝野出張所…毎週土曜、日曜日(18日は除く) (8:30~17:15)

## こちら編集室



広報広聴課

よく見・よく聞き…  
正しくお知らせ