



広報 いんざい 12.15

令和2年(2020)12月15日号
No.919

- 2020いんざいニュース…………… 3
- 年末年始のごみ出し…………… 4
- 地域福祉計画(案)の市民意見公募… 5
- 電動車両等の支援に関する協定… 8

冬の感染症対策を万全に

「感染しない・させない」が合言葉



冬は、季節性インフルエンザや感染性胃腸炎(ノロウイルス・ロタウイルスなど)が流行しやすい季節です。

今年の冬は特に、新型コロナウイルス感染症との同時流行に備え、感染予防対策をしっかりと行いましょう。日頃から手洗い、うがい、マスク着用などの予防対策と併せて、検温するなど自分自身の体調の変化にも気を付けましょう。

また、年末年始は感染リスクが高まる「5つの場面」(次ページ)に注意しましょう。
☎中央保健センター(☎42-5595)

▶特に注意！新型コロナウイルス感染症を予防しましょう

自分の口や鼻、目を触ることで粘膜を介してうつる**接触感染**や、ウイルスを含んだ飛沫を吸い込んでうつる**飛沫感染**に注意が必要です。

「密閉」「密集」「密接」の3つが重なる環境を避け、小まめな手洗いやうがい、マスク着用の他、人と人との間隔の確保、定期的な換気など基本的な感染予防対策を徹底しましょう。

▶その他の冬に流行する主な感染症

感染性胃腸炎(ノロウイルス・ロタウイルスなど、ウイルスが原因で起こる感染力が強い胃腸炎)

【症状】

ノロウイルス：激しい嘔吐、腹痛、下痢、発熱など
ロタウイルス：下痢、嘔吐、発熱など

【感染してしまったら】

嘔吐や下痢で多くの水分が失われます。水分(経口補水液など)を少量ずつ小まめに取って脱水症状を防ぎましょう。症状がひどいときは医療機関を受診してください。

溶連(ようれん)菌感染症(細菌が原因で起こる感染症)

【症状】

発熱、喉の痛みなど

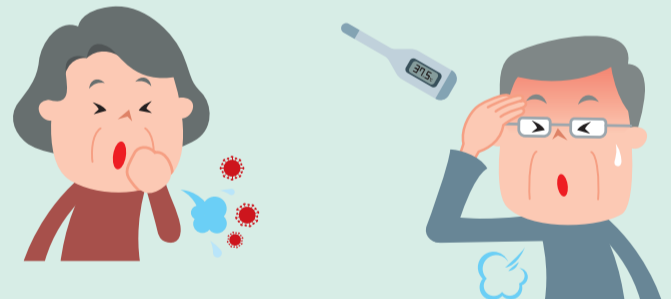
【感染してしまったら】

医療機関を受診してください。薬で治療できますが、処方された薬は症状が治まっても最後まで飲みましょう。

季節性インフルエンザと新型コロナウイルス感染症の違い

	インフルエンザ	新型コロナウイルス感染症
特徴的な症状	ワクチン接種の有無などにより程度の差があるものの、しばしば高熱を呈する	発熱に加えて、味覚障害・嗅覚障害を伴うことがある
潜伏期間	1~2日	1~14日(平均5、6日)
無症状での他者への感染	10% 無症状患者ではウイルス量は少ない	数%~60% 無症状患者でも、ウイルス量は多く、感染力が強い
ウイルス排出期間	5~10日(多くは5~6日)	遺伝子は長期間検出するものの、感染力があるウイルス排出期間は10日以内
ウイルス排出のピーク	発病後2、3日後	発症日
ワクチン	使用可能だが季節ごとに有効性は異なる	開発中であるものの、現時点では有効なワクチンは存在しない
治療	オセルタミビル、ザナミビル、ペラミビル、ラニナミビル、パロキサビル、マルボキシル	軽症例については、確立された治療薬はなく、多くの薬剤が臨床試験中

(一社)日本感染症学会提言「今冬のインフルエンザと COVID-19 に備えて」より抜粋



新型コロナウイルスの感染者が急増しています

新型コロナウイルス感染症が猛威を振るい、再び全国的に感染者が増加しています。

市内でも11月は25人の新規感染者が判明し、累計の感染者は86人となりました。また、ひと月に10人を超えたのは8月以来。4月の緊急事態宣言発令時の29人以降では、最も多い人数であり、今後も感染者数の増加が懸念されます。

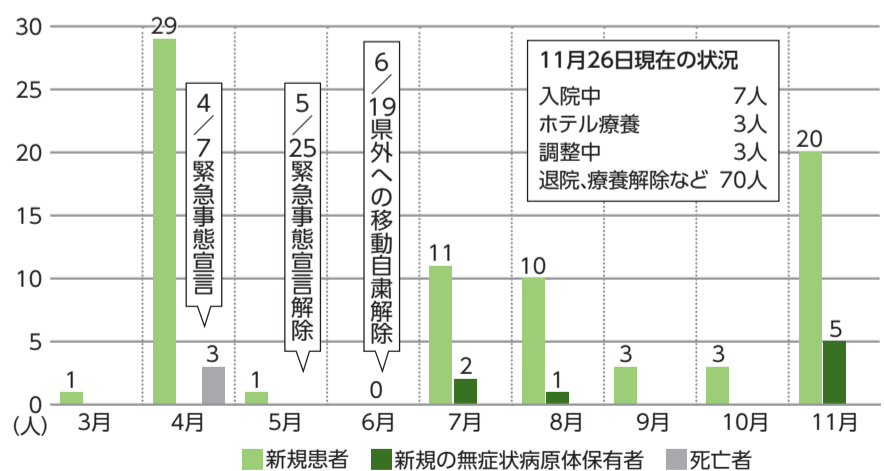
●市ホームページでは、関連情報や各種支援策を公開しています。

差別や偏見はやめましょう

新型コロナウイルス感染症に感染した人などへの差別や偏見などが社会問題になっています。感染した人やその家族、また最前線でウイルスと闘っている医療従事者、物流を支える運送業者などへの差別や偏見、いじめや誹謗中傷は絶対にやめましょう。

また、SNSなどでさまざまな情報が発信されていますが、情報の中には事実と異なるものもあります。国や県、市などから発信される情報を確認し、冷静な行動をお願いします。

市内の発生状況(11月末現在)

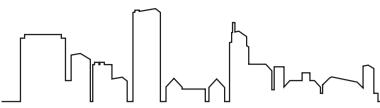


発熱などの症状があるときは

- かかりつけ医または最寄りの医療機関に電話で相談してください。
- 千葉県発熱相談医療機関は市ホームページから
- 相談先に困った場合は千葉県発熱相談コールセンター(☎03-6747-8414・24時間対応)に相談してください。

新型コロナウイルス感染症から自分と大切な人を守るために！

- 不要な外出は控える
- 3つの「密」を避ける
- 人との距離は最低1m
- 買い物はすいている時間に
- 小まめな手洗いうがい
- 会話はマスク着用



市長コメント

新型コロナウイルス感染症につきましては、11月に入り、全国で感染者が過去最高を記録するなど、まさに第3波を迎えております。

市内でも、2度目のピークを迎えた8月以降、少ない状況で推移してはりましたが、11月に入り、連日のように感染者が確認されるなど急速に感染者数が増加しております。

身近に迫るウイルスに対抗するためには、身体的距離の確保、マスクの着用、小まめな手洗いといった、基本的な感染症対策の徹底が必要です。

さらに、年末年始を迎え、例年であれば、忘年会や新年会、親族との会食など、大勢で1年を振り返り、また新年を祝う時期であります。今年は、基本的な感染症対策とともに、感染リスクが高まる5つの場面を避ける行動をお願いいたします。

令和2年12月15日
印西市長 板倉 正直

感染リスクが高まる「5つの場面」に注意しましょう

新型コロナウイルスは誰でも感染する恐れがあります。市民の皆さんには、これから年末年始を迎え、会食の機会や初詣、親戚など大人数が集まる機会もあると思いますが、いま一度感染防止対策の徹底をお願いします。

場面① 飲酒を伴う懇親会など
飲酒の影響で予防対策の注意力が低下し、大きな声になりやすくなります。また、長時間の滞在で感染リスクが高まります。

場面② 大人数や長時間におよぶ飲食
長時間の滞在や大人数(5人以上)での飲食は、会話がはずみ声が大きくなりがちになる他、飛沫による感染リスクが高まります。

場面③ マスクなしでの会話
飛沫感染のリスクが高まります。これまでカラオケや、野外でもバーベキューなどで感染事例があります。

場面④ 狭い空間での共同生活
寮の部屋や学校、事業所などの共用スペースで長時間にわたり閉鎖空間を共有することで感染リスクが高まります。

場面⑤ 居場所の切り替わり
休憩時間など気が緩んだときに、環境の変化で感染リスクが高まる場合があります。休憩室や喫煙所、更衣室などでも注意が必要です。



感染症の予防対策 (マスク)

小まめに手を洗う

洗うときは、30秒程度せっけんで丁寧に洗い、流水でよく流します。家の中でも、トイレの使用後や調理前後、食事の前など小まめに手を洗いましょう。手指消毒液を使用することも有効です。



人との間隔をしっかりと保ちましょう

2m(最低1m)の間隔を空けましょう。会話をするときにはマスクを着用し、真正面を避けましょう。

外出時はマスク着用。急なときは「咳エチケット」

外出時は、マスクを着けましょう。急に咳やくしゃみが出そうなときは、ハンカチや上着の内側や袖などで口や鼻を覆うなどの「咳エチケット」を心掛けましょう。

免疫力を高めよう

バランスの良い食生活と適度な運動を心掛けましょう。また、睡眠を十分に取ることで疲労が回復し、免疫力を高めることができます。

室内は加湿と換気

室内は乾燥させず、湿度を40~70%を目安に保ちましょう。換気は短時間でも2カ所を開け、空気の流れを促しましょう。

台所でも感染症予防を忘れずに

感染性胃腸炎(ノロウイルス・ロタウイルスなど)を防ぐため、食品を扱う前後には必ず手を洗いましょう。加熱が必要な食品は、しっかりと加熱しましょう。調理器具などは丁寧に洗い、清潔に保ちましょう。



予防接種を受けましょう

乳幼児や高齢者、基礎疾患のある人など特に重症化する恐れのある人は、かかりつけ医に相談し、ワクチンがある感染症の予防接種を受け、感染リスクを減らしましょう。

※季節性インフルエンザの予防接種を希望する場合は、あらかじめ医療機関に問い合わせてください

いつでもマスク 気をつけたい「5つの場面」

「ありがとう」が感染予防の輪をつくる

内閣官房

これからも守って欲しいこと ● マスク着用・3密回避、室内換気 ● 会話の静か ● 密まりは少人数・短時間で ● 手洗い・アルコール消毒 ● 体調不良時、発熱は仕舞い

風しんの予防接種を受けましょう 問中央保健センター(☎42-5595)

抗体検査陰性の男性は無料に

これまで風しんの予防接種を受ける機会がなく、他の世代に比べて抗体を持つ人が少ない年代を対象に、風しんの発生とまん延を予防するため、無料クーポンを送付しています。

☎昭和37年4月2日から54年4月1日生まれの男性で抗体検査を受けていない、または検査の結果、予防接種が必要となったが未接種の人

◎実施方法…医療・健診機関で風しんの抗体検査を受け、抗体価の低い人に予防接種を行います

◎クーポン券の有効期限…令和3年3月31日(水)まで

※転出すると印西市のものは使用できません

※4月8日以降に転入した人は、中央保健センターへ問い合わせください

実施機関

クーポンに同封のお知らせや厚生労働省のホームページ(「風しんの追加的対策」で検索)、または市ホームページで確認できます。

妊婦と生まれてくる子どもを守るため 予防接種の費用を助成

妊娠中に妊婦が風しんに感染すると、子どもが先天性風しん症候群を発症することがあります。発症を防ぐため、対象者に予防接種費用の一部を助成します。

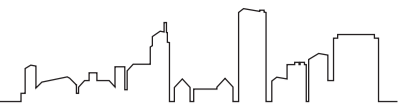
◎助成対象ワクチン…風しんワクチン、MR(麻しん、風しん混合)ワクチン ※令和2年度中に接種したものに限り

◎助成金額…接種費用の2分の1(千円未満切り捨て) ※上限5,000円

☎市内在住の接種日に18歳以上で、次のいずれかに該当する人(昭和37年4月2日から54年4月1日生まれの男性を除く)

- ①妊娠を希望する女性とパートナー
- ②妊娠している女性のパートナー

申令和3年3月31日(水)までに申請書、接種したことが確認できる書類、領収書の原本、申請者(接種者本人)の口座が分かるものを各保健センターへ郵送または持参(申請書などは市ホームページからダウンロード可)



2020

いんざいニュース



今年もあつかわずかです。印西市の1年間の主な出来事をまとめました。

2月~

公共施設の休止や 小中学校の休校と緊急事態宣言

新型コロナウイルス感染症の感染拡大を受け、市では2月29日から一部公共施設(公民館、図書館、スポーツ施設など)を休止し、小中学校は3月2日から休校としました。また、国は4月7日から5月25日まで緊急事態宣言を発令。市では緊急事態宣言解除後、6月1日から段階的に公共施設、小中学校などを再開しました。

4月~

空き家等の適切な管理と 有効活用を促進

- 空き家等の適切な管理に関する条例の施行
- 空き家バンク開始

空き家などの適切な管理と生活環境の保全、安心安全なまちづくりを推進するため、条例を制定するとともに、空き家の利活用を促進するため、印西市空き家バンクを開設しました。また、空き家リフォーム工事や空き家バンク成約に対する補助制度を創設しました。



4月~

新型コロナウイルス感染症に係る 市独自支援策に総額約12億円(令和2年11月末現在)

市の独自支援策、第1弾では、18歳までの子ども1人当たり1万円の臨時特別給付金や、中小事業者などへの10万円給付などを実施。第2弾では、国の特別定額給付金10万円の対象とならない新生児への10万円給付や、市内飲食店などで使用できる、いんざい応援クーポン(全市民1人5千円分)の配付などを実施。第3弾では、児童扶養手当受給世帯への臨時特別給付金や、医療機関、路線バス・タクシー事業者への補助などを実施。



7月

印西市長選挙



現職と新人の2人が立候補した印西市長選挙は、7月19日に投票が行われ、開票の結果、現職の板倉正直氏が3期目の当選。

立候補者(党派)	得票数
板倉正直(無所属)	26,752
新藤加菜(N国党)	2,633

10月

GIGAスクール構想の実現に向け 1人1台のパソコンを先行導入

全国の小中学校で、子どもたちが各自の情報端末を活用できる環境を整えるGIGA(ギガ)スクール構想。市では、今年度末までに市内全ての小中学校で1人1台のパソコン整備を進めています。10月1日には、市の情報教育推進指定校である原山小中学校で先行導入されました。



3月

(仮称)千葉ニュータウン中央駅圏 複合施設整備基本計画を策定

令和6年度の供用開始を目指し、施設コンセプトや導入する機能・規模、事業手法などを定めた基本計画を策定しました。コンセプトは「住みよいまちの豊かな暮らしを育む複合拠点」。導入機能は健康・福祉機能、子育て機能、文化・芸術機能や民間機能など。



地図出典：印西市わが街ガイド

4月

木下交流の杜コスモスフットサルパーク がオープン

木下交流の杜に、夜間照明を備えた人工芝のフットサルコート2面の他、無料で利用できるバスケットゴールや子どもも楽しめるクライミングウォールが完成しました。



6月~

ふれあいバス無料乗車カード 「FUREICA」を発行

高齢者の外出支援サービスの拡充として、70歳以上の高齢者を対象に、市が運行する「ふれあいバス」に無料で乗車できるカード「FUREICA(フレアイカ)」の発行を開始。



9月

市総合計画「基本構想」が決定



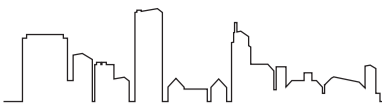
市の最上位計画である総合計画(令和3年度~12年度)における、市の将来像を示す「基本構想」が9月議会で可決され、決定しました。

11月

子育て世代包括支援 センター事業開始

妊娠期から子育て期にわたり、切れ目のない支援をするため、子育て支援課と健康増進課が連携し、11月から「印西市子育て世代包括支援センター」事業を開始。





年末年始のごみ出しは、ルールを守り計画的に

12月31日(木)～1月3日(日)は、ごみ収集がお休みです

年末は大掃除などで大量のごみが排出されますが、現在、新型コロナウイルス感染症の拡大防止のため、引越しや遺品整理などのやむを得ない場合を除き、クリーンセンターへの直接持ち込みはできません。ごみ集積所への排出は計画的にお願いします。

ごみの分け方・出し方はアプリで検索

市ホームページの他、スマートフォン用アプリ「さんあ〜る」では、ごみの分け方・出し方などを確認できます。



ごみ分別アプリ「さんあ〜る」ロゴ



[Android用]



[ios用]

粗大ごみの収集は申し込みが必要です

年末は電話が混み合いますので、早めに申し込みください。

●休業日：土曜、日曜日、12月31日(木)～1月3日(日)

●申込方法：8時30分～17時に電話で「粗大ごみ収集事務所」

(☎80-8686)へ

「ごみの収集」

「ごみの分け方・出し方」

「ごみの分け方・出し方」

クリーン推進課推進係(☎33-4504)

※右記二次元コードを読み取るとインストールできます。アプリは無料ですが、通信料は利用者の負担となります。

年末年始ごみ出しカレンダー(燃やすごみ、燃やさないごみ、有害ごみ、資源物)

地区	年末(最終収集日)			年始(初回収集日)		
	燃やすごみ	燃やさないごみ 有害ごみ	資源物	燃やすごみ	燃やさないごみ 有害ごみ	資源物
大森・西荻原・七畝割・六軒・中の口・発作上・発作下・亀成	12/28(月)	12/22(火)	12/25(金)	1/4(月)	1/12(火)	1/8(金)
西の原・原(千葉ニュータウン)・東の原・牧の原・牧の台	12/28(月)	12/23(水)	12/29(火)	1/4(月)	1/13(水)	1/5(火)
木下(上町・下町・幸町)・木下東・竹袋・木下南	12/28(月)	12/25(金)	12/30(水)	1/4(月)	1/8(金)	1/6(水)
七軒屋・内川・寺台・仲の側・柏木台・原(草深)・結縁寺・松崎・宗甫・石道台	12/29(火)	12/25(金)	12/30(水)	1/5(火)	1/8(金)	1/6(水)
鹿黒・鹿黒南・泉・草深上・多々羅田・船尾・戸神・戸神台・武西・武西学園台・中央南・中央北・内野・原山・高花	12/29(火)	12/23(水)	12/28(月)	1/5(火)	1/13(水)	1/4(月)
古新田	12/29(火)	12/24(木)	12/28(月)	1/5(火)	1/14(木)	1/4(月)
別所・鳴沢	12/29(火)	12/24(木)	12/30(水)	1/5(火)	1/14(木)	1/6(水)
本郷・宮内・白幡・浦部・浦幡新田・小倉・和泉・木刈・牧の木戸・大塚・小倉台・高西新田	12/30(水)	12/28(月)	12/24(木)	1/6(水)	1/11(祝)	1/7(木)
平岡・馬場・小林牧場・小林台方・小林新田・砂田・小林北・小林浅間・小林大門下	12/30(水)	12/24(木)	12/29(火)	1/6(水)	1/14(木)	1/5(火)
岩戸・大廻・鎌苅・瀬戸・造谷・つくりや台・萩原・平賀・平賀学園台・舞姫・松虫・美瀬・師戸・山田・吉高・吉田・若萩	12/28(月)	12/15(火)	12/30(水)	1/4(月)	1/5(火)	1/6(水)
安食ト杭・和泉屋・押付・笠神・川向・行徳・荒野・酒直ト杭・桜野・佐野屋・下井・下曾根・将監・甚兵衛・滝・滝野・立笠原・角田・中・中田切・中根・長門屋・萩埜・松木・みどり台・本埜小林・物木・竜腹寺	12/29(火)	12/16(水)	12/28(月)	1/5(火)	1/6(水)	1/4(月)

※ごみが大量に排出された場合、収集が遅れることがあります

年末年始ごみ出しカレンダー(粗大ごみ)

地区	年末(最終収集日)	年始(初回収集日)
浦部・小倉・和泉・白幡・浦幡新田・高西新田・浦部村新田・木刈・大塚・小倉台・牧の木戸	12/29(火)	1/5(火)
船尾・武西・戸神・戸神台・結縁寺・多々羅田・松崎・草深・泉・高花・小林・小林北・小林浅間・小林大門下・武西学園台・中央南・中央北	12/30(水)	1/6(水)
内野・原山・安食ト杭・和泉屋・押付・笠神・川向・行徳・荒野・酒直ト杭・桜野・佐野屋・下井・下曾根・将監・甚兵衛・滝・滝野・立笠原・角田・中・中田切・中根・長門屋・萩埜・松木・みどり台・本埜小林・物木・竜腹寺	12/24(木)	1/7(木)
木下・木下南・木下東・竹袋・平岡・別所・宗甫・大森・鹿黒・鹿黒南・亀成・発作・相嶋・浅間前・西の原・原・東の原・牧の原・牧の台・岩戸・大廻・鎌苅・瀬戸・造谷・つくりや台・萩原・平賀・平賀学園台・舞姫・松虫・美瀬・師戸・山田・吉高・吉田・若萩	12/25(金)	1/8(金)

年末年始のお休み・開庁日程

市有料自転車駐車場窓口のお休み

1月1日(祝)～3日(日)は管理人が不在のため、受付窓口での業務取り扱いはできません。
園指定管理者・サイカパーキング(株)(☎0120-773-281)

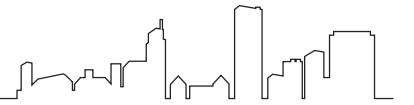
市民課窓口

施設	開庁日時
市役所	12/26(土)、1/9(土)・8:30～17:15
中央駅前出張所	12/19(土)、1/16(土)・8:30～17:15 (旅券事務は9:00～16:30)
印旛支所	12/26(土)、1/9(土)・8:30～12:00
滝野出張所	12/26(土)、27(日)、1/9(土)、10(日)・8:30～17:15

転入・転出など一部取り扱いえない業務があります

公共施設のお休み

公共施設	お休み	
●市役所※ ●各支所※ ●各出張所※ ●各保健センター ●各地域包括支援センター ●高齢者就労支援センター	●西の原保育園こあら ●小林子育て支援センター ●ふれあいサポートセンターいんざい ●教育センター ●消費生活センター ●文化ホール (臨時窓口・生涯学習課協)	12/29(火)～1/3(日) ※の施設は左表も参照 (文化ホールは工事のため4月末まで休館予定)
●子ども発達センター		12/26(土)～1/4(月)
●各公民館 ●各図書館 (大森図書館臨時窓口を含む) ●各児童館 ●中央駅前地域交流館 ●滝野子育て支援センター ●ファミリーサポートセンター ●松山下公園総合体育館 ●泉公園パークゴルフ場 ●本埜スポーツプラザ ●草深ふれあい市民センター	●市民活動支援センター ●各コミュニティセンター ●牧の原地域交流センター ●総合福祉センター ●ふれあい文化館 ●滝野シルバールーム ●クリオネクラブ ●木下交流の杜歴史資料センター ●印旛歴史民俗資料館 ●印旛医科器械歴史資料館	12/28(月)～1/4(月) (大森図書館は工事のため4月末まで休館予定)
●健康づくりセンター ●市民安全センター	●高花老人福祉センター	12/27(日)～1/4(月) 12/28(月)～1/5(火)
●温水センター(印西地区環境整備事業組合)		12/30(水)～1/7(木)



印西市優良建設業者表彰

11月16日、市では下記のとおり、優良建設業者6社および技術者6人を表彰しました。

この表彰は、建設業者の技術力向上と意欲高揚を目的に、特に優良な成績で工事を完成させた市内業者を称えるものです。

選定は、令和元年度に完成した工事59件の中から行われました。

【表彰業者・技術者】(敬称略)

- ▶(株)アジア開発興業・高井孝行
 - ▶(株)長門建設・芝野拓未
 - ▶栄産業(株)・村井隆一郎
 - ▶真名子建設(株)・真名子裕太
 - ▶高秀建設(株)・山際幸一
 - ▶(有)小林工業・岩城徹
- ☎財政課契約検査係(☎33-4403)



第4次印西市地域福祉計画(案)の 市民意見公募(パブリックコメント)を実施

市では、子どもから高齢者まで全ての市民が安心して生き生きと暮らせるまちづくりを実現するため、第4次印西市地域福祉計画の策定を進めており、このたび案がまとまりましたので、市民意見公募を実施します。

☎12月17日(木)～令和3年1月7日(木)

☎社会福祉課、行政資料コーナー、各支所・出張所・公民館・図書館、市ホームページ

☎市内在住・在勤・在学の人および市内に事務所または事業所を有する法人その他の団体

☎令和3年1月7日(木)(消印有効)までに、指定様式(任意可)に住所、氏名、電話番号を記入し、下記へ郵送、FAX、メールまたは持参

※閲覧場所の意見箱へ投函も可

※必要事項を明記していないものは無効。電話など口頭による意見の受け付けや意見に対する個別の回答はできません

☎社会福祉課厚生係(☎33-4513・☎42-0381・✉syafukuka@city.inzai.chiba.jp)

申請手続きはお済みですか ひとり親世帯への臨時特別給付金

申請期限は令和3年2月26日(金)(消印有効)

新型コロナウイルス感染症の影響により子育て負担の増加や収入が減少したひとり親世帯に対し、臨時特別給付金を給付します。申請が必要な人で、まだ申請していない人は忘れずに申請してください。

◎給付額

【基本給付】5万円、第2子以降1人につき3万円加算
【追加給付】1世帯につき5万円

◎申請が必要な人

【基本給付】
①公的年金給付などを受けていて、令和2年6月分の児童扶養手当が全額停止された人
②公的年金給付などを受けていて、

児童扶養手当の申請はしていないが、申請をしていれば令和2年6月分の児童扶養手当の支給が全額または一部停止されたと推測される人
③新型コロナウイルス感染症の影響で家計が急変し、直近の収入が児童扶養手当の対象となる水準に下がった人

【追加給付】

①②に該当する人および令和2年6月分の児童扶養手当受給者のうち、新型コロナウイルス感染症の影響で収入が減少した人
※詳しくは市ホームページ参照(申請書のダウンロード可)

☎子育て支援課給付係(☎33-4645)

火の用心! 歳末火災予防警戒

12月26日(土)～31日(木)

冬は暖房などで火を使うことが多く、空気も乾燥しているため、火災が発生しやすい時期です。火災を未然に防ぐため、以下の点に特に注意しましょう。

- 家の周りには燃えやすい物を置かない
- ガスコンロなどのそばを離れるときは、必ず火を消す
- ストーブは燃えやすい物から離して使用する
- 年末の大掃除の際は、コンセントも掃除する

☎防災課防災係(☎33-4404)



無くそう 不法投棄 守ろう 美しいふるさと

農道や山林の道路脇など、人目に付かない場所への不法投棄が後を絶ちません。不法投棄は犯罪であり、まちの景観を損ねるだけでなく、適正に処理されていない有害物質が漏れる恐れがあり、土壌や河川の汚染の原因にもなります。

市では巡回・監視パトロールなどを実施し、不法投棄の撲滅を目指していますが、実現には皆さんの協力が必要です。

【不法投棄を防止するために】

不法投棄は、管理が行き届いていない場所で行われる傾向にあります。土地所有者や管理者は、より一層厳重な土地の管理を行い、不法投棄されにくい環境をつくりましょう。

対策例

- 定期的な見回りを行う
- 侵入防止柵や警告看板を設置する
- 小まめに清掃(草刈り)をする
- 土地や倉庫を貸すときは、相手や事業内容をきちんと確認する

【不法投棄を見つけたときは】

不審車両や不法投棄者を見つけたら、不法投棄物を発見したときは、分かる範囲の情報(投棄者の特徴、車のナンバーなど)を下記へ通報してください。

危害を加えられる恐れがあるため、不法投棄行為者に近づいて写真を撮るなどの行為は控えましょう。

通報者の個人情報など、秘密は厳守します。



山林の道路脇などは要注意

☎クリーン推進課不法投棄対策係(☎33-4508)、印西警察署(☎42-0110)、産廃・残土県民ダイヤル(☎043-223-3801)

いんざい応援クーポン

新型コロナウイルス感染症拡大に伴う経済対策として、市内店舗などで使用できる1人5,000円分の「いんざい応援クーポン」を配付しました。感染防止対策をとりながら、ご利用ください。

詳しくは

クーポン使用期限 令和3年2月28日(日)

応援クーポン取扱店を募集

☎応募資格 市内の事業者(商工会の加入・非加入は問いません)

☎注意事項 以下の商品やサービスにクーポンは使えません

- ・資産形成につながる出資や金融商品
- ・ギフト券や切手など換金性の高い物
- ・国や地方公共団体への支払いなど

☎申し込み 応募要件など詳しくは市商工会ホームページ(<http://www.inzai.or.jp>)をご覧ください

☎市商工会(☎42-2750)

ステッカーとポスターを活用ください

事業者の皆さんを対象に「新型コロナ対策」への取り組みを示すステッカーとポスターを作成。感染防止対策を「見える化」し、地域経済の回復にお役立てください。

詳しくは

☎商工観光課観光振興係(☎33-4477)



食べて・買って・地元を応援!!

農業



森林の伐採と所有者の変更に
は届出が必要です

市内の森林のほとんどは、県の定める地域森林計画対象民有林に指定されています。この指定を受けている森林で、伐採や所有者の変更を行う場合は、下記のとおり森林法に基づく届出が必要です。

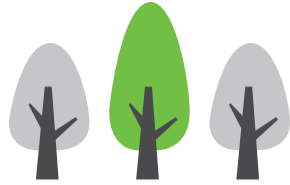
【立木の伐採】

森林所有者や伐採する立木の買受人などは、伐採を開始する日の90日から30日前までの間に届出が必要です。

【所有者の変更】

売買の他、相続、贈与、法人の合併などにより、新たに所有者となった人は、所有者となった日から90日以内に届出が必要です。

千葉県北部林業事務所印旛支所(☎043-483-1130)、市農政課農政係(☎33-4487)



「ちばエコ農産物」の認証を
受けませんか

県では、安心して購入できる農産物を届けるため、化学合成農薬と化学肥料を通常の半分以下で栽培した農産物を、環境にやさしい「ちばエコ農産物」として独自に認証しています。

認証された農産物は「ちばエコ農産物」マークを付けて出荷することができます。消費者が求める安全・安心な農産物を供給できます。

※制度の詳細は下記へ相談ください
千葉県安全農業推進課環境農業推進室
(☎043-223-2773)

12月29日(火)～令和3年1月3日(日)

年末年始の証明書
コンビニ交付サービス停止

機器点検のため終日、マイナンバーカード(個人番号カード)を利用した証明書(住民票・印鑑登録証明書・税証明書)のコンビニ交付サービスを停止し、証明書の取得ができませんので、ご注意ください。

市民課住民記録係
(☎33-4442・☎40-3021)

リサイクル
情報広場

ゆずりませ情報

衣類…掛け布団(綿)
その他…犬用のサークル、学習机(ライトブラウン)

さがしています情報

衣類…星虹保育園女子制服、星虹第二保育園男子制服など
その他…鯉のぼり

詳しくは市役所1階掲示板、市ホームページで確認ください

掲載情報は令和2年11月27日現在
園クリーン推進課推進係
(☎33-4504)

スマートフォン・
タブレット端末用アプリ

マチイロ

広報いんざい・議会だよりを、より多くの方々に手軽に読んでいただけるよう、スマートフォン・タブレット端末用アプリ「マチイロ」により配信しています。

こんなに便利「マチイロ」

- 発行日に「広報いんざい」「議会だより」がスマートフォンやタブレット端末に届きます
- 気になった記事や写真を画像として切り抜き保存することができます

始めるのは簡単です

「マチイロ」ホームページで「App Store」または「Google Play」からダウンロードしてください(右記からもダウンロードできます)。



マチイロ
ホームページ

「広報いんざい」を読む

- ①ホーム画面上の「マチイロ」のアイコンをタップする
- ②「広報紙」のアイコンをタップすると読むことができます

注意

- アプリの利用料は無料ですが、アプリのダウンロードや情報の受信などにかかる通信料は利用者の負担となります
- 「マチイロ」は、(株)ホープが運営しています。アプリには広告が表示されますが、印西市とは関係ありません

園秘書広報課広報広聴係(☎42-5117)、マチイロの利用やシステムの問い合わせは(株)ホープ(☎092-716-1404)

全図書館に書籍除菌機を設置しています

新型コロナウイルス感染症対策として、10月から市の全図書館に書籍除菌機を設置し、返却された書籍の除菌・消臭を行っています。開いたページの隙間に紫外線を照射するとともに、ファンで送風し、ほこりなどを除去しながら消臭もできる機器です。



今後も利用者の皆さんに安全・安心な図書館資料を提供します。

園大森図書館臨時窓口(☎42-8686)

里親制度説明会

里親とは、さまざまな理由で家庭で生活できない子どもたちを迎え入れて養育する人です。

☎令和3年1月23日(土)・14時～16時

場千葉県文化センター(千葉市)

☑里親制度を広く知ってもらうため、また、里親委託の推進を目的に説明会を開催します。里親になりたい人や里親について知りたい人はぜひ参加ください

☎電話で下記へ

園子ども家庭サポートセンターちば「オレンジの会」(☎0470-28-4288)

外国人の皆さんへ

For Foreign Residents

＝「多言語生活情報」をご活用ください＝

自治体国際化協会のホームページでは、外国人の方々が日本で生活するための情報を15の言語で提供しています。内容は、「在留資格」、「住まい」、「教育」、「医療」、「緊急・災害時」など、フローチャートなどを使って、日本での生活に必要な情報を分かりやすく説明しています。

◎ホームページアドレス : <http://www.clair.or.jp/tagengo/> または「多言語 生活」で検索してください。

◎対応言語 : 英語、ドイツ語、中国語、韓国語、朝鮮語、フランス語、スペイン語、ポルトガル語、タガログ語、ベトナム語、インドネシア語、タイ語、ロシア語、日本語(ふりがな付き)、やさしい日本語、ミャンマー語

園(一財)自治体国際化協会 多文化共生部多文化共生課
(☎03-5213-1725・✉tabunka@clair.or.jp)

＝“Multilingual Living Information”＝

This website has a wealth of information for the benefit of foreign residents in Japan. And with 15 languages on offer, it's even easier to get the answers you need.

Informative topics include : status of residence, housing, education, health care, emergencies/disasters and much more. All information is provided in an easy-to-understand format, giving you a step-by-step guide to resolving many issues you may have while living in Japan.

◎Website : <http://www.clair.or.jp/tagengo/> (or google 'Multilingual Living Information')

◎Languages Available : English, German, Chinese, Korean, French, Spanish, Portuguese, Tagalog, Vietnamese, Indonesian, Thai, Russian, Japanese (with furigana phonetics), Easy Japanese, Burmese

Inquiry : Department of Multiculturalism Promotion, CLAIR (TEL : 03-5213-1725
Email : tabunka@clair.or.jp)

お知らせ

●新型コロナウイルス感染防止のため、各種催しなどが中止となる場合がありますので、問い合わせ先にご確認ください
●催しに参加する際は、人との距離を保ち、3つの「密」を避け、マスクの着用など感染防止に努めてください

Information

職員募集



会計年度任用職員 (保育園・登録制)

◎勤務時間…①平日・7時～19時、土曜日・7時～17時の間で1日6～7.5時間程度②平日・7時～9時30分、16時～19時の延長保育時間
※園により多少異なります
◎報酬…時給【保育士】1,180円～1,230円、【看護師】1,330円～1,390円、【無資格】980円～1,010円(諸手当有り)
場市立保育園
☎保育に関すること
☎①保育士または看護師の資格を有する人②保育の仕事に熱意のある人
☎履歴書(写真貼付)を下記へ持参
☎保育課保育係(☎33-4651)



場建築指導課、中央駅前地域交流館、滝野出張所
【募集期間】
☎令和3年1月1日(祝)～15日(金)の間に申込書を下記へ郵送
※申し込み方法など詳しくは資料参照
☎千葉県住宅供給公社・県営住宅管理部募集課(☎043-222-9200)

講座・催し



ケーキづくり教室

☎令和3年1月27日(水)・13時～15時
場高花老人福祉センター
☎フルーツいっぱい、のヨーグルトクリームロールケーキとマドレーヌ生地で作るカトルカールを作ります
☎市内在住60歳以上
定15人
¥700円(材料代)
他エプロン、三角巾持参
☎電話で下記へ(先着順)
☎高花老人福祉センター(☎47-2112)

まちづくり



開発行為・建築行為には事前に許可が必要です

規模に関わらず、開発・建築行為または既存の建築物の用途変更を計画している場合は、事前に下記へご相談ください。
◎市の区域…都市計画により「市街化区域」と「市街化調整区域」に区分(線引き)されています。

【市街化区域】…市街化された、または促進する区域
※市街化区域内でも面積が500㎡以上の開発行為は、許可が必要です
【市街化調整区域】…市街化を抑制する区域。原則として建築物は建築できません。建築が可能となるには、一定の要件に該当し、事前に市の許可が必要です。
☎開発指導課開発指導班(☎33-4654)



税金



太陽光発電設備は固定資産税の課税対象になることがあります

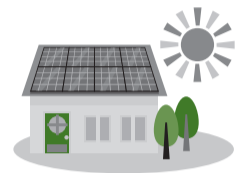
課税対象となる場合は、令和3年2月1日(月)までに償却資産の所有状況の申告が必要です。市から申告書を送付しますので、下記へご連絡ください。申告書は市ホームページからダウンロードもできます。

太陽光発電設備の申告区分

区分	10kW以上	10kW未満
個人設置(住宅用)	事業用資産となり申告対象	住宅用設備となり申告対象外
個人設置(事業用)	事業用資産となり申告対象	
法人設置	事業用資産となり申告対象	

※余剰売電、全量売電の契約に関わらず事業用資産の発電設備は申告対象。事業用と住宅用の双方に利用している場合、利用割合に関わらず発電設備全てが申告対象

☎資産税課家屋係(☎33-4446)



税務署からのお知らせ

来年の「確定申告書作成会場」は新型コロナウイルス感染症拡大防止のため「入場整理券」を配ります。状況に応じて後日の来場をお願いすることもあります。

なお、年末調整済みの給与所得のみの人で、医療費控除や寄付金控除により還付を受ける人が行う還付申告は、5年間まで遡って提出することができます。令和2年分の確定申告の場合は、令和7年12月31日まで提出できます。
☎成田税務署(☎28-5151)

募集



県営住宅空家入居

1月の一般県営住宅の定期募集を行います。なお、中堅所得者向け住宅は常時募集しています。
【資料配布】
☎12月下旬～

みんなのひろば

市民の団体やサークルからのお知らせです。
※金額がないものは無料。

催し

竹灯ろうづくり&鑑賞会

☎①令和3年1月9日(土)・14時～15時30分 ②9日(土)・19時まで場大門下児童公園
☎①【制作コーナー】ペインティングや穴を開けてオリジナルの竹灯ろうを作ります②【鑑賞会】竹灯ろうにともる幻想的な竹明かりを鑑賞します☎どなたでも¥①300円(材料代)☎大門下ビオトープ研究会・川井(☎090-3525-5438)

第5回しろいたこあげまつり

☎令和3年1月9日(土)・13時～15時30分場白井市総合公園☎公園で空高く、元気いっぱい、たこあげを楽しみます☎どなたでも☎当日現地集合☎しろい・たこあげまつり実行委員会・ひらた(☎080-9411-9693)

募集

書道サークル「墨友会」会員

☎毎月第2、4月曜日(12月は第1、3月曜日)・9時～12時場サザンプラザ☎漢字、仮名文字を基本から学びます☎

どなたでも¥3,000円(月会費)、1,000円(入会金)☎電話で☎高木(☎47-5272)

剣道体験

☎①毎週水曜日・19時～21時②第1、3、5土曜日・17時～19時③第2、4土曜日・9時～11時場①原山中学校②③内野小学校☎3回まで無料体験ができます☎5歳～小学6年生¥1,000円(月会費)☎メールで☎直心剣友会・神原(☎jikishinkenjukai@gmail.com)

印西トーストマスターズクラブ会員

☎①令和3年1月9日(土)②23日(土)・9時15分～11時場①中央駅前地域交流館②オンライン(Zoom)で☎英語でのスピーチ練習を通じてコミュニケーション力を養います☎18歳以上¥見学2

回無料。3,000円(入会金)、7,200円(半年の会費)☎下記ホームページから☎印西TMC・兼澤(☎https://inzai.toastmastersclubs.org/)

講座

子育てセミナー

☎令和3年1月16日(土)・10時30分～12時場オンライン(Zoom)で☎「学校に行きたくない」と言ったとき～子どものサインに気づいていますか?～講師：(一社)倫理研究所・佐藤昭子☎子育て中の親☎30人¥300円☎前日20時までに電話で☎川田(☎080-8718-0469)

けん玉師という生き方

☎令和3年1月23日(土)・10時～12時、14時～16時場中央

駅前地域交流館☎けん玉師ってどんな仕事?好きを仕事にする方法を学びます。講師：伊藤佑介☎小学生以上の親子☎各25組¥親子で1,200円、子ども1人追加500円☎電話またはメールで☎いんざい子ども劇場・山口(☎46-6287・☎npoinzaikodomo@yahoo.co.jp)

地域防災サポーター養成講座

☎令和3年1月6日(水)、11日(祝)、2月2日(火)・10時～16時場けやきプラザ(我孫子市)またはオンラインで☎防災の専門家から「命・近所・地域を守る」技術と知識を学びます☎どなたでも☎各25人¥500円(テキスト代)☎電話、FAX、メールで☎(特非)ACOPA(☎04-7181-9701・☎04-7185-2241・☎acoba@key.ocn.ne.jp)

印西市観光協会主催

第29回 ふるさと発見フォトコンテスト

いんざいの原風景



佳作

昇月と白鳥の宴

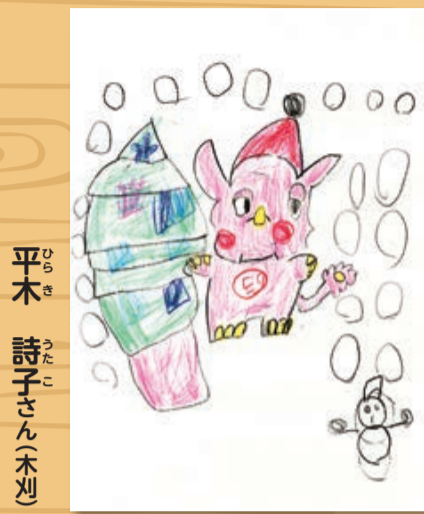
(笠神)

原田 民代(小倉台)

(評)「本埜白鳥の郷」とその上空に輝く月を捉えた1枚。純白の白鳥たちとすみれ色に染まる夕空の対比が柔らかく、癒される。澄んだ冬の空気に包まれた月が、白鳥たちを優しく見守っているかのよう。

おえがき いんざい君 vol.48

みんなが描いてくれたぼくのにお絵を紹介するよ!



作品名
クリスマスいんざい君

平木 詩子さん(木刈)



雪の降るクリスマスの様子を描いてくれたよ。ツリーの飾り付けも色とりどりできれいだね。皆さん、素敵なクリスマスをお過ごしください!

いんざい君の似顔絵を募集しています。詳しくは市HPから

園シティプロモーション課プロモーション係(☎33-4426)

停電時に避難所などに電気を供給 電動車両の支援で協定を締結

11月18日、市と千葉三菱コルト自動車販売(株)および三菱自動車工業(株)は「災害時における電動車両等の支援に関する協定」を締結しました。

昨年、大型台風の影響で前線の停滞による豪雨などにより、大規模停電が発生しました。

この協定により、大規模停電が発生した場合、停電復旧までの電力供給として、両社が所有する電気自動車やプラグインハイブリッド車(PHEV)を配備して、円滑な災害応急対策が可能となります。

協定締結式では、アウトランダーPHEVの駆動用バッテリーから、テレビや洗濯機、炊飯器などの家電へ実際に電気供給を行い、利便性や性能について確認



左から三菱自動車工業(株)販フィールドマネージャー、千葉三菱コルト自動車販売(株)三橋社長、板倉市長

文芸コーナー

〈短歌・俳句をお寄せください〉
一人一首または一句で未発表のもの。毎月20日締め切り(必着)です。投稿は、郵便番号・住所・氏名(ふりがな)・電話番号を記入し、秘書広報課まで。

短歌

〔本間百々代選〕

丘畑にこむる朝靄移りつつひんがしの空に出づる日おぼろ
待ちをりし蜂蜜採取体験は小雨降りきて中止となれり
小倉台 村越 博茂

マスクごしビニール越しに受付す患者もわれも大声となり
大森 三ツ木 絹江

はやばやと暮るる霜月三日月と金星ならび相逢ふごとし
小林 品村 葉子

ひさびさに来る幼友待ちわびて花活け果物用意すわれは
原 野村 とく

大森 吉岡 けい子

俳句

〔山口 彩子選〕

風哭きて季移りゆくすがれ葎
大森 大野 容子

陽を弾き石に寄り添う石路の花
竜腹寺 五十嵐 栄子

巨公孫樹七百年の実を落とす
大森 島田 翠松

外国の選挙結果や小六月
内野 南保 千寿

街路樹を日の透けて来る冬はじめ
内野 保良 龍三郎

人口と世帯



人口	105,617人 (+154)
男	52,352人 (+73)
女	53,265人 (+81)
世帯	42,423世帯 (+35)

令和2年12月1日現在()内は前月比

いんざい

発行 | 印西市 編集 | 秘書広報課
住所 | 〒270-1396 印西市大森2364-2
電話 | 0476-42-5111(代)
FAX | 0476-42-7242
HP | https://www.city.inzai.lg.jp/
メール | home@city.inzai.chiba.jp
Twitter | @inzaishi

