



広報 いんざい 1.15

令和3年(2021)1月15日号
No.921

- パブリックコメントを実施…………… 3
- 市職員募集…………… 4
- 確定申告のお知らせ…………… 5
- PR動画「印西妄想落語」公開中 …… 10

新型コロナウイルス感染拡大防止 1都3県「緊急事態宣言」発令中

市民への要請

- 20時以降の不要不急の外出自粛
- 20時以前も感染リスクの高い場所への不要不急の外出自粛
※通院、通勤、通学(塾など含む)、買い物は除く

事業者への要請

- 飲食店など(県内全域)の営業は20時まで
※酒類の提供は19時まで
- テレワーク、時差出勤の徹底、会食自粛など

市公共施設の対応
などはこちら



市では高齢者などに65歳以上対象 検査料無料でPCR検査を実施します

※条件により
60歳以上も
対象

市では、新型コロナウイルス感染症が拡大する中、重症化する恐れが高い65歳以上の高齢者などの不安解消を図るため、希望する対象者1人につき1回、検査料無料で唾液によるPCR検査を実施します。

問中央保健センター(☎42-5595)

対象者

印西市に住民票を有する次の条件を満たす人 ※年齢基準日は令和3年4月1日

- ①65歳以上で、風邪などの症状がない人
- ②60歳以上65歳未満で、心臓病や腎臓病、呼吸器の機能障害、またはヒト免疫不全ウイルスによる免疫の機能障害を有する、身体障害者手帳1級に該当する人で、風邪などの症状がない人



対象者には1月13日(水)に申込書を発送しました

※風邪などの症状がある人は、かかりつけ医か最寄りの医療機関へ電話で相談

申込期間 1月18日(月)～2月5日(金) (消印有効)

申込方法 次の①または②の方法で申し込みください。 ※対象者には1月13日(水)に申込書を発送しました

①郵送による申し込み(推奨)

申込書に必要事項を記入し、各自で用意した封筒に入れ84円切手を貼る

中央保健センター(〒270-1327 大森2356-3 印西市中央保健センター PCR検査担当)へ送付

②特設会場での申し込み

申込書に必要事項を記入の上、右記の特設会場で申し込み
※特設会場に申込書はありません

- 中央：中央保健センター
- 中央駅前：中央駅前地域交流館2号館
- 本笠：本笠保健センター
- そうふけ：そうふけ公民館(ふれあい文化館)
- いんば：ふれあいセンターいんば(印旛支所)

特設会場の日程(1月18日(月)～2月5日(金)・受付時間10時～15時)

日	月	火	水	木	金	土
	18 中央	19 そうふけ	20 そうふけ	21 中央	22 本笠	23 いんば
24 中央駅前	25 中央	26 中央駅前	27 中央駅前	28 中央	29 いんば	30 —
31 —	2/1 中央	2 中央	3 中央	4 中央	5 中央	

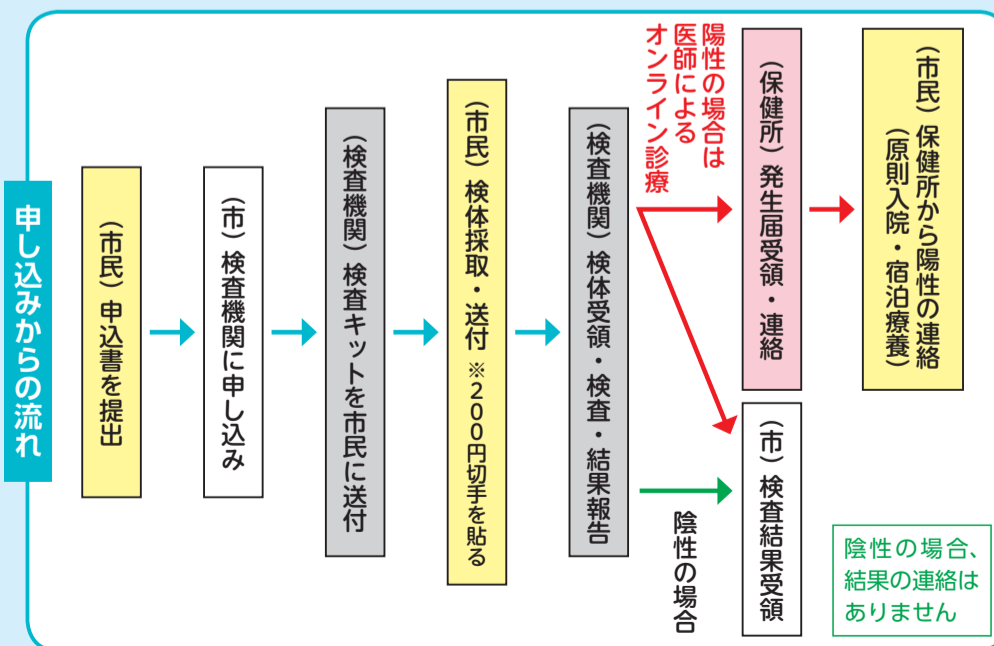
代理人による申し込み

代理人が申し込む場合は、原則郵送(申込方法①)で申し込みください。代筆による記入も可能ですが、必ず本人の意思および注意事項への同意を確認してください。
※検査キットは本人の住所地へ届けます(住所地以外へ届けることはできません)

結果について

検査機関に検体が到着後24時間以内に結果が判明します。

陽性者には、医師および印旛保健所から本人へ電話連絡があります(保健所の手配で原則入院していただきます)。
なお、陰性者への連絡はありません。



検査に関するQ & A (質問と回答)は2ページへ

新型コロナウイルス感染症から
自分と大切な人を守るために！

- 不要な外出は控える
- 買い物はすいている時間に

- 3つの「密」を避ける
- 小まめな手洗いうがい

- 人との距離は最低1m
- 会話はマスク着用

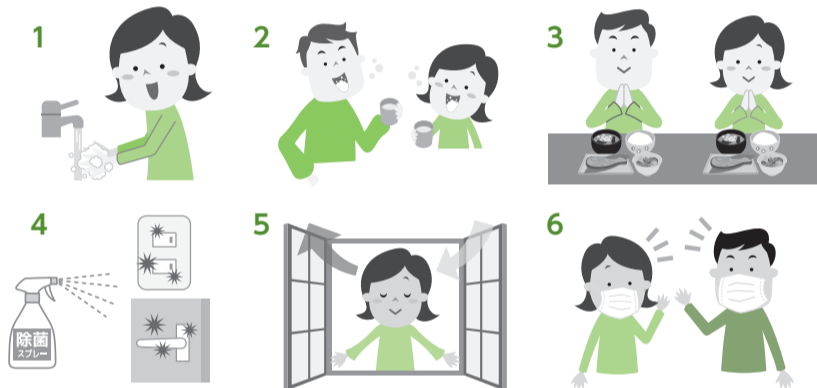
市が実施する高齢者などへの無料PCR検査について

Q&A(質問と回答)

- Q** PCR検査とは何ですか
A 唾液などの検体を採取し、新型コロナウイルスに感染していないか調べる検査です。
- Q** 印西市に住所がありますが、現在は違う所に一時滞在しています。そちらに検査キットを送付してもらうことはできますか
A 住所地に送付しますので、郵便局に転送届を提出するなどして対応をお願いします。
- Q** 印西市内の施設に入所していますが、住所は印西市ではありません。検査を受けることはできますか
A 住所のない人は検査を受けることができません。
- Q** 検査の権利を第三者などに譲ることはできますか
A 検査を受ける権利は、本人のみとなりますので、第三者などに譲ることはできません。万が一、検査キットを第三者などが使用し陽性となった場合は、申込者本人が陽性と判断され、不利益を被ることが想定されます。また、第三者などの使用が判明した場合は、検査費用の実費を弁償していただきます。
- Q** 検体はいつまでに送付すればいいですか
A 検査機関から検査キット到着後、原則2週間以内に送付してください。
- Q** ※送付期限は、3月19日(金)(消印有効)
検査キットが届きましたが、使い方がよく分かりません。まずは説明書に記載のコールセンターへご相談ください。それでも分からないことがある場合は、中央保健センターへ電話でご相談ください。
- Q** 検査キットを紛失または誤使用してしまった場合は、再交付してもらえますか
A 検査キットも検査費用に含まれますので、再交付はできません。検査キットの取り扱いには十分ご注意ください。
- Q** 陰性の場合、検査結果は連絡しないとのことですが、市役所か印旛保健所に連絡すれば教えてもらえますか
A 結果の回答はできません。検体発送後、3日程度経過しても連絡がない場合は、陰性であったと考えてください。
- Q** 陰性証明書は発行できますか
A この検査は、対外的に陰性を証明するために実施するものではなく、高齢者などの不安解消を目的に実施するものであるため、陰性証明書の発行はできません。

家庭内感染を予防しましょう

最近、新型コロナウイルス感染症の感染経路として家庭内での感染事例が増えています。特に高齢者や基礎疾患がある人がいる家庭は気を付けましょう。家族を守るため一人一人の感染予防行動が大切です。



1. 小まめに手洗い、アルコール消毒をしましょう。
2. タオルや歯みがきのコップなどは共有しない。
3. 大皿料理を避け、一人分ずつ盛り分けましょう。
4. ドアノブなど手で触れる共有部分は小まめに消毒しましょう。
5. 室内は適度な湿度を保ち、定期的に換気をしましょう。
6. 会話をするときには、正面を避け長時間で話さないようにしましょう。

申請手続きはお済みですか ひとり親世帯への臨時特別給付金

申請期限は2月26日(金)(消印有効)

新型コロナウイルス感染症の影響により子育て負担の増加や収入が減少したひとり親世帯のうち申請が必要な人で、まだ申請していない人は忘れずに申請してください。

◎給付額

【基本給付】5万円、第2子以降1人につき3万円加算 ※再支給分(基本給付と同額)も支給されます

【追加給付】1世帯につき5万円

◎申請が必要な人

【基本給付】

①公的年金給付などを受けていて、令和2年6月分の児童扶養手当が全額停止された人

②公的年金給付などを受けていて、

児童扶養手当の申請はしていないが、申請をしていれば令和2年6月分の児童扶養手当の支給が全額または一部停止されたと推測される人
③新型コロナウイルス感染症の影響で家計が急変し、直近の収入が児童扶養手当の対象となる水準に下がった人

【追加給付】

①②に該当する人および令和2年6月分の児童扶養手当受給者のうち、新型コロナウイルス感染症の影響で収入が減少した人
※詳しくは市ホームページ参照(申請書のダウンロード可)

ひとり親世帯支援課給付係(☎33-4645)

発熱などの症状がある場合は…

◎まずは「かかりつけ医」が最寄りの医療機関に電話で相談してください。
◎相談先に困った場合は、左記へ電話してください。
千葉県指定の「発熱外来医療機関」を案内します。

千葉県発熱相談コールセンター
☎03-6747-8414(24時間対応)

Q 風邪の症状があり医療機関で受診したが、PCR検査してもらえませんでした。心配なので、この検査を受けることはできますか
A この検査は風邪などの症状がない人を対象としています。もし症状が続く場合は、受診した医療機関へ再度電話でご相談ください。



市内バス・タクシーの 新型コロナウイルス対策

市内を走るバスやタクシーは、次のような新型コロナウイルス感染症への対策をしながら、皆さんの日常の移動手段を確保しています。

【運行事業者の具体的な対策】

◎乗務員の検温 ◎マスクの着用 ◎手指消毒 ◎車内消毒 ◎車両の窓開けなど

バス車内は約3分で空気が入れ替わります

路線バスやふれあいバスの換気能力は十分です。また、タクシーも数分で空気が入れ替わります。換気により空気の滞留を防ぎ、安心して乗車することができます。

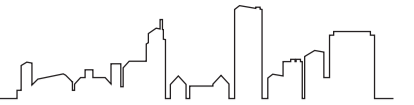
利用者の皆さんも感染予防の徹底をお願いします

1. マスクを着用しましょう
2. 会話は控えましょう
3. できるだけ間隔を空けて乗車しましょう
4. できるだけ混雑を避けた時間帯に利用しましょう

国土交通政策課地域交通係
(☎33-4457)



出典：くらしの足をなくさない！
交通崩壊を止める緊急フォーラム運営委員会



ご意見を募集します ~パブリックコメントを実施~

各種計画の案がまとまりましたので、パブリックコメントを実施します。

【共通事項】

- ◎**閲覧期間**(⑦除く)…1月15日(金)~2月4日(木)
- ◎**閲覧場所**…各担当課、行政資料室、中央駅前地域交流館、各支所・出張所・公民館・図書館、市ホームページ(⑥のみ各保健センター含む)
- ◎**対象者**…市内在住・在勤・在学の人および市内に事務所または事業所を有する法人その他の団体
- ◎**提出方法**(⑦除く)…2月4日(木)(消印有効)までに意見書(任意様式可)に住所、氏名、連絡先を記入し、各問合わせ先へ郵送、ファクス、メールまたは持参(閲覧場所の意見箱に投函可)
- ※必要事項が未記入のものは無効。口頭による意見の受け付けや、意見に対する個別回答不可。応募に要する諸費用は本人負担

①第6次印西市行政改革大綱(案)

本大綱(令和3年度~7年度)は、市の行政改革の柱となる基本目標などを定めたものです。
 問総務課行革推進係(☎33-4413・☎42-7242・✉soumuka@city.inzai.chiba.jp)

②印西市地域公共交通計画(案)

本計画(令和3年度~7年度)は、地域公共交通の

活性化及び再生に関する法律の規定に基づき、市の持続可能な地域公共交通を維持していくことを目的とするものです。

問交通政策課交通政策係(☎33-4415・☎42-7242・✉koutsuuka@city.inzai.chiba.jp)

③印西市教育大綱(案)

本大綱(令和3年度~7年度)は、市の教育における目標や施策の根本となる方針を定めたものです。

問企画政策課政策推進係(☎33-4068・☎42-7242・✉kikakuka@city.inzai.chiba.jp)

④印西市国際化推進方針(案)

本方針(令和3年度~7年度)は、市の国際化推進に関する基本的な方向性を定めたものです。

問企画政策課政策推進係(☎33-4068・☎42-7242・✉kikakuka@city.inzai.chiba.jp)

⑤印西市シティプロモーションプラン(案)

本プラン(令和3年度~7年度)は、市の潜在的な魅力を磨き、継続的なプロモーションを促進していくための基本指針を定めたものです。

問シティプロモーション課プロモーション係(☎33-4426・☎42-5800・✉cityproka@city.inzai.chiba.jp)

jp)

⑥印西市自殺対策計画(案)

本計画(令和3年度~7年度)は、市の自殺対策を総合的かつ効果的に推進することを目的とするものです。

問健康増進課健康支援係(中央保健センター内・〒270-1327印西市大森2356-3・☎42-5595・☎42-5514・✉kenkouka@city.inzai.chiba.jp)

⑦印西市高齢者福祉計画及び介護保険事業計画(案)

本計画(令和3年度~5年度)は、市の健康づくりや介護予防事業および介護保険事業の推進について定めたものです。

問1月15日(金)~29日(金)
 問1月29日(金)(消印有効)までに意見書(任意様式可)に住所、氏名、連絡先を記入し、下記へ郵送、ファクス、メールまたは持参(閲覧場所の意見箱に投函可)

※必要事項が未記入のものは無効。口頭による意見の受け付けや、意見に対する個別回答不可。応募に要する諸費用は本人負担

問高齢者福祉課介護保険係(☎33-4623・☎40-3881・koureika@city.inzai.chiba.jp)

知っ得!
消費生活
73

通信販売「お試し」「初回限定」に注意!

新型コロナウイルス感染症のまん延により、自宅で過ごす時間が増え、それに伴いインターネットを利用した通信販売のトラブルが増加しています。

「初回実費0円」「送料のみ」など、格安な料金が表示されていても、実は定期購入で、2回目以降は高額な料金を請求される場合があります。購入条件は、必ず確認しましょう。

また、「初回のみで解約可能」「いつでも解約可能」などと書かれていても、実際には解約の条件がいろいろと設定されている場合があります。「解約は電話のみ」と書かれていて、実際は電話がなかなか繋がらず、解約が難しいケースもあります。

通信販売には、クーリング・オフ制度がありません。注文の際は、定期購入が条件となっていないか、支払い総額はいくらか、解約・返品条件などを必ず確認しましょう。

なお、申し込みの最終画面は保存し、トラブルが発生した場合は、早めに下記へご相談ください。

問印西市消費生活センター(☎42-3306)
 ※月曜~金曜日9時30分~12時、13時~16時30分

食べて・買って、地元を応援!!

いんざい応援クーポン

新型コロナウイルス感染症拡大に伴う経済対策として、市内店舗などで使用できる1人5,000円分の「いんざい応援クーポン」を配付しました。感染防止対策を徹底し、ご利用ください。

詳しくは

クーポン使用期限 令和3年2月28日(日)

食べて・買って、地元を応援!!

応援クーポン取扱店を募集

応募資格 市内の事業者(商工会の加入・非加入は問いません)

注意事項 以下の商品やサービスにクーポンは使えません

- ・資産形成につながる出資や金融商品
- ・ギフト券や切手など換金性の高い物
- ・国や地方公共団体への支払いなど

申し込み 応募要件など詳しくは市商工会ホームページ(<http://www.inzai.or.jp>)をご覧ください

問市商工会(☎42-2750)

食べて・買って、地元を応援!!

ステッカーとポスターを活用ください

事業者の皆さんを対象に「新型コロナ対策」への取り組みを示すステッカーとポスターを作成。感染防止対策を「見える化」し、地域経済の回復にお役立てください。

詳しくは

問商工観光課商工振興係(☎33-4483)

消防出初表彰

消防活動に功績のある次の皆さんが受賞されました。※順不同・敬称略

問防災課防災係(☎33-4404)

千葉県知事表彰

【功労章】(本部付分団長) 松田倫明、泉田隆之、篠田隆巳、(団員) 佐々木健太郎、(消防司令長) 篠田一彦、高橋一彦

【精勤章】(分団長) 富澤博之、(副分団長) 中村浩隆、(班長) 荒井裕之、(団員) 村越進一、岩井英一、川村正和、石橋孝幸、中村真弘、恩田正、鈴木剛、板橋圭祐、内山和則、(消防司令) 飯島信二、川鍋克彦、村山成吾、山崎真吾

千葉県防災危機管理部長表彰

(分団長) 秋山和俊、(副分団長) 栗山和紀、(団員) 稲村宏二、松田良平、大森俊昭、香取忍、宇藤剛、飯高

竜也、五十嵐勇雄、土井実、(消防司令補) 青柳和昭、松田孝行、渡貫聡哲

(公財)千葉県消防協会会長表彰

【功労章】(班長) 中里太、石井秀樹、(団員) 高橋一茂、(消防司令) 関根孝文

【精勤章】(部長) 腰川誠、(班長) 岩崎貴明、(団員) 大森光雄、高橋大介、齋藤義貴、石橋和久、颯佐智之、(消防司令) 橋直人、(消防司令補) 村田健吾、齋藤勝裕

(公財)千葉県消防協会印旛支部長表彰

【功労章】(分団長) 板倉裕幸、(班長) 平山貴光、(団員) 中村洋一、香取信武、岩井利幸、岩井康人

【勤続章】(本部付分団長) 岩井敦博、(班長) 吉谷昌司、鈴木辰則、(団員) 大野雅弘、田口貴光、恩田雄一郎、荒野一美、颯佐哲男

【精勤章】(部長) 伊藤達也、齋藤寿紀、(班長) 松田大治、渡辺雅弘、(団員) 成島庸晴、伊藤光敏、古山学、大熊匠、石橋享純、中嶋稔、日塔茂雄、高橋和男、岡田和也、菊地美喜男、岩井健一、海老原旭、内田雅也、稲葉正幸、蓮見雅俊、和田貴行

印西市長・消防団長表彰

(小林小学校少年少女消防隊) 折山陽、中村正也、井越未来、樽井麻衣子、篠原梨瑠、木村友政、宇野木あかり

市で一緒に
働きませんか

職員募集



■会計年度任用職員(パートタイム)

【共通事項】

- ①任用期間は令和3年度(4月1日～令和4年3月31日)
- ②時給の他に諸手当有り
- ③勤務条件により、社会保険および雇用保険に加入

勤務場所	職種(募集人数)	応募資格	業務内容	勤務条件	応募方法・問い合わせ先
総務課	一般事務(1人)	パソコン操作ができる人	郵便物の受け取り・発送業務など	勤務時間:週4日(平日8時30分～17時15分) 時給:980円～1,010円	1月29日(金)(消印有効)までに履歴書(写真貼付)を郵送または持参 ※面接あり。別途通知 ☎総務課文書係(☎33-4400)
市民活動推進課	一般事務(12人)	普通自動車運転免許を有する人	公用車を使用し、行政依頼配付物(回覧物など)の各町内会などへの配達	勤務時間:毎月第2、4水曜日・9時～15時ごろ 時給:980円	1月29日(金)(必着)までに履歴書(写真貼付)を郵送または持参 ※面接あり。別途通知 ☎市民活動推進課活動支援係(☎33-4431)
資産税課	一般事務(1人)	パソコン操作ができる人	窓口およびデータ整理など	勤務時間:週5日(平日9時～16時) 時給:980円～1,010円	1月22日(金)(消印有効)までに履歴書(写真貼付)を郵送または持参 ※面接あり。別途通知 ☎資産税課家屋係(☎33-4446)
印旛支所 市民サービス課	一般事務(2人)	パソコン操作ができる人	窓口およびデータ整理など	勤務時間:週4日(平日8時30分～17時15分) ※土曜日午前勤務あり 時給:980円～1,010円	1月29日(金)(必着)までに履歴書(自筆・写真貼付)を郵送または持参 ※面接あり。別途通知 ☎印旛支所市民サービス課(☎98-1116)
本埜支所 市民サービス課	一般事務(1人)			勤務時間:週4日(平日8時30分～17時15分) 時給:980円～1,010円	1月29日(金)(必着)までに履歴書(自筆・写真貼付)を郵送または持参 ※面接あり。別途通知 ☎本埜支所市民サービス課(☎97-1111)
商工観光課	一般事務(1人)	パソコン操作ができる人	窓口業務、企業支援業務など	勤務時間:週4日(平日8時30分～17時15分) 時給:980～1,010円	1月29日(金)(消印有効)までに履歴書(写真貼付)を郵送または持参 ※面接あり。別途通知 ☎商工観光課商工振興係(☎33-4483)
消費生活センター	消費生活相談員(3人程度)	パソコン操作ができ、消費生活相談の経験があり、消費生活専門相談員、消費生活アドバイザー、消費生活コンサルタントのいずれかの資格を有する人	消費生活に関する相談受付・あっせん業務など	勤務時間:週1～3日(平日9時～17時) 時給:1,600円	1月29日(金)(消印有効)までに履歴書(写真貼付)、資格証の写しを郵送または持参 ※面接あり。別途通知 ☎商工観光課商工振興係(☎33-4483)
クリーン推進課	一般事務(1人)	普通自動車運転免許を有し、パソコン操作ができる人	不法投棄物撤去・環境美化作業およびデータ整理など	勤務時間:週4日(平日8時30分～16時15分) 時給:980円～1,010円	2月3日(水)(必着)までに履歴書(写真貼付)を郵送または持参 ※面接あり。別途通知 ☎クリーン推進課不法投棄対策係(☎33-4508)
そうふけふれあいの里・牧の原地域交流センター	一般事務(各2人)	パソコン操作ができる人	窓口およびデータ整理など	勤務時間:週3～4日(8時30分～17時15分) ※土曜、日曜日、祝日勤務あり(シフト制) 時給:980円～1,010円	1月29日(金)(消印有効)までに履歴書(写真貼付)を郵送または持参 ※面接あり。別途通知 ☎社会福祉課厚生係(☎33-4513)
障がい福祉課	一般事務(1人)	パソコン操作ができる人	窓口およびデータ整理など	勤務時間:週5日(平日9時～16時) 時給:980円～1,010円	1月22日(金)(消印有効)までに履歴書(自筆・写真貼付)を郵送または持参 ※面接あり。別途通知 ☎障がい福祉課給付係(☎33-4639)
	障害支援区分認定調査員(1人)	社会福祉士、精神保健福祉士または介護支援専門員の資格を有し、普通自動車運転免許を有する人	障がいのある人の障害程度・日常生活動作に関する訪問調査および認定調査事務	勤務時間:週3日(平日9時～17時) 時給:1,230円～1,300円	1月22日(金)(消印有効)までに履歴書(自筆・写真貼付)、普通自動車運転免許証および各種国家資格証の写しを郵送または持参 ※面接あり。別途通知 ☎障がい福祉課支援係(☎33-4136)
市立保育園	①保育士 ②看護師 ③保育補助員(若干名)	①②職種資格	保育に関する業務	勤務時間:①②平日・7時～19時、土曜日・7時～17時の間で1日6～7.5時間③平日・7時～9時30分、16時～19時の延長保育時間 ※園により勤務時間が異なります 時給:①1,180円～1,230円 ②1,330円～1,390円 ③980円～1,010円	履歴書(写真貼付)、資格を必要とする職種は資格証の写しを持参 ※面接あり。別途通知 ☎保育課保育係(☎33-4651)
市内児童館・子育て支援センター	①保育士または幼稚園・小中学校教諭 ②看護師 ③保健師(若干名)	①②③職種資格	各種事業の実施および補助、親子・児童への遊びの指導や育児相談など	勤務時間:①週3～5日(火曜～日曜日(シフト制)・8時30分～17時15分・5～7時間)②週1～2日(火曜～日曜日・8時30分～17時15分・4～7時間) 時給:①1,180円～1,230円 ②1,330円～1,390円 ③1,360円～1,410円	1月29日(金)(消印有効)までに履歴書(自筆・写真貼付)、各種資格証明書の写しを中央駅前地域交流館・そうふけ児童館・いんば児童館・滝野子育て支援センターまたは下記へ持参 ※面接あり。別途通知 ☎子育て支援課支援係(☎33-4640)
子ども発達センター	①保育士 ②幼稚園教諭 ③保健師(若干名)	①②③職種資格	療育および相談に関すること	勤務時間:①②週3～4日(シフト制・平日5～7時間)③週2～5日(シフト制・平日6時間) 時給:①②1,180円～1,230円 ③1,360円～1,410円	2月1日(月)(消印有効)までに履歴書(自筆・写真貼付)、各種資格証明書の写しを郵送または持参 ※面接あり。別途通知 ☎子ども発達センター(☎40-6551)
中央公民館	一般事務(1人)	パソコン操作ができる人	窓口およびデータ整理など	勤務時間:週4日(8時30分～17時15分) ※土曜、日曜日勤務あり 時給:980円～1,010円	1月31日(日)(消印有効)までに履歴書(自筆・写真貼付)を郵送または持参 ※面接あり。別途通知 ☎中央公民館(☎42-2911)
文化ホール	一般事務(1人)	パソコン操作ができる人	窓口およびデータ整理など	勤務時間:週4日(8時30分～17時15分) ※土曜、日曜日、祝日勤務あり 時給:980円～1,010円	1月29日(金)(消印有効)までに履歴書(自筆・写真貼付)を郵送または持参 ※面接あり。別途通知 ☎文化ホール臨時窓口(☎42-8811)
木下交流の社歴史資料センター	古文書整理員(2人)	古文書などの歴史資料整理に関する実務経験があり、パソコン操作ができ、普通自動車運転免許を有する人	古文書・歴史公文書などの歴史資料調査整理(運搬、配架などあり)および窓口業務	勤務時間:週3日(平日8時45分～17時15分) 時給:980円～1,010円	1月29日(金)(消印有効)までに履歴書(自筆・写真貼付)を郵送または持参 ※面接あり。別途通知 ☎木下交流の社歴史資料センター(☎40-3500)

確定申告のお知らせ

自宅からe-Taxで確定申告をしよう

新型コロナウイルス感染症の感染防止のため、自宅のできるe-Tax(パソコンやスマートフォンで行う電子申告)を利用しましょう。申告書は、国税庁ホームページで作成・送信できます。※e-Taxでの提出には、マイナンバーカードまたは税務署から発行されるID・パスワードなどが必要です。

e-Taxで作成・送信までのステップ

ステップ 1 「国税庁ホームページ」へアクセスしよう
「確定申告書等作成コーナー」では、所得税、消費税および贈与税の申告のほか、収支内訳書や青色申告決算書も作成できます。
なお、所得税の申告書に限り、スマートフォンやタブレット端末でも作成できます。

ステップ 2 申告書を作成してみよう
「確定申告書等作成コーナー」の画面に従い、金額などを入力するだけで申告書が作成できます。複雑な計算も自動でしてくれます。金額の入力に必要な源泉徴収票などを用意しましょう。

ステップ 3 作成した申告書を送信しよう
【マイナンバーカードを使って送信する場合】マイナンバーカード、ICカードリーダーまたはマイナンバーカード対応スマートフォンが必要です。
【IDとパスワードで送信する場合】マイナンバーカードがない人は、あらかじめ税務署に届け出をすることで送信に必要なIDとパスワードが発行されます。
※詳しくは、成田税務署(☎28-5151・自動音声案内)

イオンモール千葉ニュータウン での 税理士による確定申告相談会

日時 2月8日(月)～10日(水)、12日(金)・10時～16時

税理士のサポートにより、書面またはパソコンで申告書作成と提出ができます。

☞イオンモール千葉ニュータウン3階イオンホール

☞給与所得者・年金所得者で医療費控除・住宅借入金等特別控除(2年目以降)の追加などをする人

※譲渡所得・配当所得などの分離課税の所得のある場合や、住宅借入金等特別控除1年目の申告は、イオンモール成田の会場(右記参照)を利用ください

※入場整理券を8時30分からコスモス広場で配布。状況により早めに受け付けを終了する場合があります。会場への配布状況の問い合わせはご遠慮ください

※2月16日(火)～3月15日(月)の市内申告会場は、市役所職員のみ対応となりますので、この相談会の利用をお勧めします

イオンモール成田 での 税務署による確定申告相談会

日時 2月1日(月)～3月15日(月)・9時～16時(提出は17時まで)

所得税、復興特別所得税、個人消費税、贈与税の申告書作成と提出ができます。

☞イオンモール成田2階イオンホール(成田市ウイング土屋24)

※土曜・日曜日、祝日を除く。ただし、2月21日(日)、2月28日(日)は開設します

※9時から10時までの入場は、立体駐車場3階の連絡通路からモール棟2階[C]入口をご利用ください

※入場整理券を配布(当日会場での配布の他、LINEアプリで事前に入手可。国税庁LINE公式アカウントを「友だち追加」してください)。状況により早めに受け付けを終了する場合があります

※申告義務のない還付申告に限り、3月16日(火)～29日(月)も会場で相談を受け付けます
※最寄りのバス停は千葉交通バス「モール東・イオン成田店」です

※申告書用紙は、国税庁ホームページのダウンロードサービスをご利用ください

申告・
納税期限

- 所得税、復興特別所得税、贈与税…3月15日(月)
- 個人事業者の消費税、地方消費税…3月31日(水)

※相談会場では納税できません。口座振替が最寄りの金融機関で納税してください

持参する物

※昨年の確定申告書の控え、税務署からのお知らせのハガキなどがある人は持参ください

- マイナンバーカードまたは通知カードと本人確認できる物
- 筆記用具、電卓、印鑑
- 源泉徴収票
- 生命保険・地震保険の控除証明書
- 国民健康保険税、介護保険料などの支払金額の分かる物

- 国民年金保険料控除証明書
- 医療費控除の明細書
- 寄附金の受領書
- 住宅借入金控除に必要な書類
- 申告者名義の銀行などの口座番号



☎成田税務署(☎28-5151・自動音声案内)

医療費控除は領収書提出の代わりに 明細書の添付が必要です

市民税・県民税の申告や所得税などの確定申告の際、医療費控除の適用を受ける場合は、領収書を提出する代わりに医療費控除の明細書の添付が必要となりました。

なお、医療保険者から交付を受け、一定の要件を満たした医療費通知(医療費のお知らせなど)を添付すると、明細の記入の一部を省略できます。

※一部使用できない物もありますので、医療保険者に必ず確認してください

※保険者番号、被保険者等記号・番号の記載は塗りつぶしてください

※領収書は自宅で5年間保存する必要があります

☎市民税課市民税係(☎33-4443)

医療費通知を発送

国民健康保険に加入している人へ、令和2年1月から10月分までの医療費通知を1月末に発送する予定です。

これは、確定申告の医療費控除適用の際に添付できます。ただし、11月、12月に受診した医療費については、医療機関の領収書により明細書の作成が必要です。

☎国保年金課給付係(☎33-4464)

償却資産(事業用資産)の申告は2月1日(月)までに

償却資産(土地・家屋以外の事業用資産で機械、備品など)は、土地や家屋と同様に固定資産税の課税対象です。償却資産を持っている個人・法人は、資産の多少にかかわらず毎年申告が必要です。忘れずに申告してください。

また、新型コロナウイルス感染症緊急経済対策における固定資産税などの特例措置の申告も2月1日までです。

☎資産税課家屋係(☎33-4446)

市民税・県民税申告書を発送

令和3年度市民税・県民税申告書を、1月下旬に発送します。申告が必要な人は、必要事項を記入の上、添付書類と一緒に返信用封筒で下記へ郵送、または各支所市民サービス課へ提出してください。

※新型コロナウイルス感染症の感染防止のため、郵送提出にご協力ください

※市内各施設で2月16日(火)から開設する相談会場については、本紙2月1日号でお知らせ

※申告の必要があるのに1月末までに届かない場合は、問い合わせください

☎市民税課市民税係(☎33-4443)

申告書にはマイナンバーの記載 提出には本人確認書類の提示

◎市民税・県民税申告書、所得税、復興特別所得税、消費税、地方消費税、贈与税の申告書には、マイナンバー(個人番号)の記載が必要です

◎市民税・県民税申告書や所得税、復興特別所得税の申告書を提出する際は、**本人確認書類の提示、または写しの添付**が必要です

《本人確認書類の例》

①マイナンバーカード

②マイナンバーの通知カードと運転免許証や保険証など

※どの申告書も郵送で提出する場合は、①または②の写しを添付

※①の写しを添付する際は、表面と裏面の写しが必要

※保険証の写しは保険者番号、被保険者等記号・番号を塗りつぶしてください

※自宅からe-Taxで税務署に送信する場合は、本人確認書類の提示または写しの提出は不要

☎市民税・県民税について市民税課市民税係(☎33-4443)

☎所得税、復興特別所得税、消費税、贈与税などについて成田税務署

(☎28-5151・自動音声案内)

Pick up
びっくあつぷ

いんざいとピックス



造園組合からシクラメンの寄贈

昨年12月14日、市造園組合の皆さんから市へシクラメンが寄贈されました。

これは、市民の皆さんに花の良さを感じてほしいと、毎年寄贈されているもので、ピンクや赤、白など、色鮮やかな花を付けたシクラメンを市役所ロビーに飾っていただきました。



美しい花で来庁者を迎えます

よくし隊レディ「あおぼーし」による安全教室を開催

昨年12月16日、小倉台小学校で小学4年生を対象に不審者などから身を守る方法を学ぶ安全教室が行われました。

当日は、千葉県警から専門的な知識と経験を有する3人の女性職員で構成される「よくし隊レディ『あおぼーし』」が講師として来校。大型スクリーンを使って犯罪のパターンや、自分が犯罪に巻き込まれそうになったときの対処法を身振り手振りで見せました。

また、ツイッターやインスタグラムなどのSNS上では、うその書き込みや、自分を写した画像などが犯罪につながっていることも説明。児童は安全教室を通じて自分や友達などが犯罪に巻き込まれることを防ぐ方法を学びました。

岡指導課指導班 ☎33-4705



もしものときの対処法を学びました

動物愛と郷土愛を育んでいます

～本埜小の愛鳥活動・白鳥の郷(笠神)～

本埜小学校では「ふるさと本埜を誇りとし、次代を皆でたくましく生き抜く児童の育成」という目標の下、シベリアから飛来する白鳥を通して、愛鳥活動に取り組んでいます。

昨年12月4日、児童たちは恒例の「白鳥を迎える会」を行いました。白鳥を守る会の皆さんへ、日頃の愛鳥活動に対するお礼の言葉とともに、持ち寄った餌用のお米や野菜、募金などを贈りました。たくさんの白鳥を目の当たりにした児童たちは、白鳥が飛来するふるさと本埜への郷土愛をより一層深めた様子でした。

岡指導課指導班 ☎33-4705



竹の短冊に白鳥へのメッセージを書きました

臨時休館のお知らせ

～皆様のご理解とご協力をお願いします～

市内図書館全館

2月1日(月)～4日(木)

蔵書点検のため休館します。

岡大森図書館臨時窓口 ☎42-8686



ふれあい文化館(そうふけ公民館・児童館・老人福祉センター・図書館)

5月1日(土)～令和4年2月28日(月)

大規模改修工事のため休館します。

岡ふれあい文化館 ☎45-3800
そうふけ図書館 ☎45-2566

1月31日(日)で一時終了

大森図書館臨時窓口

現在、大森図書館の大規模改修工事に伴い、中央公民館で開設している臨時窓口は、工事終了後の事務室移転のため、1月31日(日)で予約制の貸し出し業務などを終了します。

なお、臨時窓口は今後、大森図書館(文化ホール)で再開予定です。詳しくは広報いんざい2月15日号でお知らせします。

岡大森図書館臨時窓口 ☎42-8686

外国人の皆さんへ For Foreign Residents

＝ 急病時(休日・夜間・小児)の連絡先 ＝

※受診を希望する際は、事前に電話してください。
※詳しくは、下記リンク先のホームページをご覧ください。

1. 夜間・休日救急外来について

①日本医科大学千葉北総病院

印西市鎌苅1715 ☎0476-99-1111
<https://www.nms.ac.jp/hokuso-h/outpatient/reception.html>

②印西総合病院

印西市牧の台1-1-1 ☎0476-33-3000
<https://inzai-hospital.jp/ambulatory/services>

③休日夜間の急病・救急病院の問合せ

印西地区消防組合指揮指令課 ☎0476-46-9981

2. 小児急病診療所など

①印旛市郡小児初期急病診療所(休日・夜間・年末年始のみ)

佐倉市江原台2-27 ☎043-485-3355
<http://www.city.sakura.lg.jp/0000001244.html>

②成田市急病診療所(夜間はなし)

成田市赤坂1-3-1 ☎0476-27-1116
<https://www.city.narita.chiba.jp/shisei/page303300.html>

＝ Contact in Case of Sudden Illness on Holidays/ Nighttime or for Children ＝

※In case of receiving any medical treatment, contact the hospital by phone in advance.

※For more details, refer to the following WEBSITES.

1. Nighttime/Holidays Emergency Medical Service

①Nippon Medical School Chiba Hokusoh Hospital

1715 Kamagari, Inzai City Tel:0476-99-1111
<https://www.nms.ac.jp/hokuso-h/outpatient/reception.html>

②Inzai General Hospital

1-1-1 Makinodai, Inzai City Tel:0476-33-3000
<https://inzai-hospital.jp/ambulatory/services>

③Inquiry about holidays/nighttime emergency medical hospitals

Department of Command and Order, Inzai District Fire Service Union
Tel: 0476-46-9981

2. Holidays/Nighttime Emergency Clinic for Children, etc.

①Inba-Shigun Early Emergency Clinic for Children (only on holidays, nighttime, New Year's holidays)

2-27 Ebaradai, Sakura City Tel:043-485-3355
<http://www.city.sakura.lg.jp/0000001244.html>

②Narita Emergency Clinic (closed at night)

1-3-1 Akasaka, Narita City Tel:0476-27-1116
<https://www.city.narita.chiba.jp/shisei/page303300.html>

「農業版ハローワーク」に登録しませんか

農業版ハローワークは「人手を必要としている農家(求人)」と「農家で働いてみたい人(求職)」の情報を登録し、条件(賃金、労働時間など)の合った双方が直接交渉して雇用契約へつなげるものです。

※公共職業安定所(ハローワーク)とは異なります

【求職登録をしたい人へ】

農業研修の参加者募集

登録には研修会への参加が必要です。

時 2月25日(木)・13時～16時ごろ、26日(金)・10時～16時ごろ

内 市内農家で農作業(畑作)の実習など

外 市内在住で2日間の研修に参加できる人

定 10人

費 250円程度(保険代)

申 1月29日(金)までに住所、氏名、年齢、性

別、電話番号をメールまたは電話で下記へ(先着順)

【求人登録をしたい農家の人へ】

☑登録申請書・個人情報提供同意書(下記窓口、JA西印旛経済部で配布・市ホームページでダウンロード可)、登録証用写真1枚(縦4.5cm×横3.5cm)を下記へ郵送または持参
 関 農政課 振興係 (☎33-4488・✉ nouseika@city.inzai.chiba.jp)



介護保険等運営協議会委員

◎任期…令和3年度～令和5年度末

◎報酬…日額7,500円

内 介護保険事業などの適正な運営を図るため、介護保険サービスなどに関し意見を述べる機関です。

外 市内在住40歳以上で、平日の会

議に出席できる人

※他の審議会委員などに委嘱されている人は応募不可

定 若干名

外 委員は「地域密着型サービス運営協議会」と「地域包括支援センター運営協議会」の委員も兼務します

申 3月12日(金)までに応募用紙(市ホームページからダウンロード可)と小論文(テーマ「これからの介護保険について」800字程度)を下記へ郵送または持参

関 高齢者福祉課介護保険係 (☎33-4623)



「ごみの分別大事典」シリーズ 令和2年度-⑧

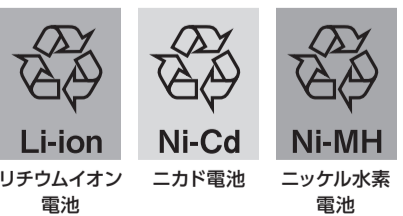
小型充電式電池は正しくリサイクル

【誤った捨て方が重大な事故に】

リチウムイオン電池などの小型充電式電池を一般のごみなどと一緒に入れて捨ててしまい、収集車やクリーンセンターで発火事故が発生しています。ごみを捨てるときはきちんと調べて分別しましょう。

【小型充電式電池とは】

リチウムイオン電池、ニカド電池、ニッケル水素電池の種類があり、それぞれ下図のリサイクルマークが目印です。



小型充電式電池は、身近でいろいろな製品に使われています。主な物は、モバイルバッテリー、電動シェーバー、携帯ゲーム機、電動歯ブラシ、ハンディクリーナーなど。

【電池部分は小売店のリサイクルBOXへ】

小型充電式電池は、(一社)JBRCが回収しています。家電量販店などの店頭で「小型充電式電池リサイクルBOX」があります。

小型充電式電池の詳しい捨て方や、リサイクルBOXの設置店は(一社)JBRCのホームページで検索できます。

関 クリーン推進課推進係 (☎33-4504)

大腸がん・肺がん結核検診の実施

新型コロナウイルス感染症の影響により、今年度は大腸がんおよび肺がん結核検診の日程を追加しています。送付した問診票に記載の指定された日時に受診できない人は、右表の日時に受診してください。

※問診票を紛失した場合は下記へ連絡ください

関 中央保健センター・検診専用ダイヤル (☎40-2600)

◎検診日程◎

日にち・会場	受付時間	
	大腸がん・肺がん結核検診	大腸がん検診のみ
1月19日(火) ふれあいセンター いんば	11時～ 11時30分	9時～11時
1月25日(月) 中央駅前 地域交流館	14時45分～ 15時	13時～15時
1月26日(火) 中央保健センター		

//////////////////// 自転車に乗るときは //////////////////////

ヘルメットの着用と損害保険に加入しよう

市では「自転車の安全・安心利用に関する条例」を定め、自転車乗車用ヘルメットの着用や損害保険の加入を努力義務としています。

なお、13歳未満はヘルメットの着用が義務となります。

自転車の死亡事故の約7割が頭部への損傷によるものですが、ヘルメットの着用で死亡リスクを4分の1に抑えられたデータもあります。

また、自転車を運転中に歩行者を負傷させたり、物を壊したりした場合は運転者または保護者へ高額な損害賠償を求めた裁判事例もあります。

自転車をより安全・安心に利用するためにヘルメットの着用と損害保険の加入に努めましょう。

関 市民活動推進課市民安全係 (☎33-4435)



千葉県の最低賃金改正

千葉県の最低賃金が下表のとおり改正されました。

件名	最低賃金額(時間額)	発効年月日
千葉県最低賃金(地域別最低賃金)	925円	R2.10.1
特定最低賃金	調味料製造業	925円 R2.10.1
	鉄鋼業	995円 R2.12.25
	はん用機械器具、生産用機械器具製造業	925円 R2.10.1
	電子部品・デバイス・電子回路、電気機械器具、情報通信機械器具製造業	954円 R2.12.25
	計量器・測定器・分析機器・試験機・測量機械器具・理化学機械器具製造業、医療用機械器具・医療用品製造業、光学機械器具・レンズ製造業、時計・同部分品製造業、眼鏡製造業	925円 R2.10.1
	各種商品小売業	925円 R2.10.1
	自動車(新車)小売業	925円 R2.10.1

関 千葉労働局労働基準部賃金室 (☎043-221-2328)

明るい選挙書き初め展

時 1月22日(金)～2月4日(木)

場 ふれあい文化館

内 小・中学生の皆さんが書いた「明るい選挙書き初め」の入賞作品を展示します

関 選挙管理委員会 (☎33-4676)



国保・年金

所得申告用「国民健康保険税・後期高齢者医療保険料および介護保険料の納付額」について

「令和2年中の納付額のお知らせ」を1月27日(水)に発送します。社会保険料控除の確認書類として利用ください。

※年金から天引きされている人は、日本年金機構から1月下旬に送付予定の公的年金等の源泉徴収票に記載されています

☎国保年金課保険税係(☎33-4462)
 高齢者医療年金係(☎33-4470)
 高齢者福祉課介護保険係(☎33-4623)
 船橋年金事務所(☎047-424-8811)

人間ドック・脳ドック検査 助成金請求は3月31日(水)まで

請求に必要な受検結果表は届くまで期間を要する場合がありますので、2月末までの受検にご協力ください。

☑国民健康保険に加入している40歳以上の被保険者、後期高齢者医療制度の被保険者

※指定医療機関で受検した人は請求不要

☎国保年金課給付係(☎33-4464)
 高齢者医療年金係(☎33-4470)

健康

シニア世代が健康を保つために

新型コロナウイルス感染症の影響で、運動不足や人と話さない生活が続くと、体力低下やフレイル(虚弱)になる恐れがあります。ケーブルテレビ「らーばんねっと」の協力で制作した、健康を保つためのポイントや自宅でできる体操の動画を市ホームページ(シ

ニア世代で検索)で紹介しています。動画を見ながら体を動かしてみましよう。

※パソコンなどがない人向けのチラシもありますので、下記へお問い合わせください

☎高齢者福祉課生きがい支援係(☎33-4592)



農業

森林の伐採と所有者の変更には届け出が必要です

市内の森林のほとんどは、県の定める地域森林計画対象民有林に指定されています。この指定を受けている森林で、伐採や所有者の変更を行う場合は、下記のとおり森林法に基づく届け出が必要です。

【立木の伐採】

森林所有者や伐採する立木の買受人などは、伐採を開始する日の90日から30日前までに届け出が必要です。

【所有者の変更】

売買の他、相続、贈与、法人の合併などにより、新たに所有者となった人は、所有者となった日から90日以内に届け出が必要です。

☎県北部林業事務所印旛支所(☎043-483-1130)、市農政課農政係(☎33-4487)

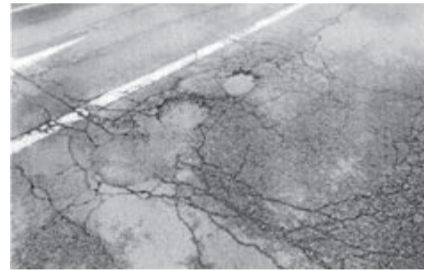
まちづくり

道路上の穴などを見つけたら

市では、日頃から道路パトロールを実施し、点検・補修を行い、皆さんが安全に道路を通行できるように努めています。もし、道路で穴や側溝蓋の破損などを見つけたときは、下記へ連絡ください。

また、私有地から車道や歩道に伸びた枝は、車や歩行者の通行の支障となります。所有者はせん定するなど、適正な管理をお願いします。

☎土木管理課維持係(☎33-4670)、印旛支所市民サービス課地域支援係(☎98-1117)、本埜支所市民サービス課地域支援係(☎97-1111)



見つけたときは市へ連絡を

北千葉道路の環境影響評価書および都市計画決定図書の縦覧

一般国道464号北千葉道路(市川市～船橋市)環境影響評価書と併せて都市計画決定図書を縦覧します。

☎2月15日(月)まで

※土曜・日曜日、祝日を除く。環境影響評価書は県ホームページで縦覧可

☎場都市計画課(☎33-4653)

講座・催し

オンライン障がい者作品展

☎1月18日(月)～2月18日(木)

☑絵画や手工芸などの作品をオンライン(市ホームページ)で展示します
 ☎障がい福祉課支援係(☎33-4136・☎42-0381)

心と体をほぐしてみよう! リフレッシュ講座

☎1月22日(金)・10時30分～11時45分
 場総合福祉センター

☑市内在住60歳以上

☎10人

☑動きやすい服装でタオル、飲み物持参

☎電話または窓口で(先着順)

☎場総合福祉センター(☎42-0144)

県動物愛護センター 犬のしつけ方教室

☎1月21日(木)、2月17日(水)、3月18日(木)・①10時～12時②13時～

リサイクル 情報広場

ゆずりませ情報

衣類…掛け布団(綿)

電化製品…スチームクリーナー

その他…犬用のサークル

さがしています情報

衣類…星虹保育園女子制服、星虹第二保育園男子制服など

その他…鯉のぼり

詳しくは市役所1階掲示板、市ホームページで確認ください

掲載情報は令和2年12月28日現在
 ☎場クリーン推進課推進係(☎33-4504)

15時

☑①基礎講座(飼い犬同伴不可)②実技講座(飼い犬同伴)

☎場県動物愛護センター(富里市)

☎各日5人

☎①無料②3,300円

☑他随時、犬と猫の里親も募集しています

☎電話で下記へ

☎場県動物愛護センター(☎93-5711)

女性のための再就職支援セミナー&個別相談会in船橋市

☎2月18日(木)・①10時～12時②13時～16時

☎場船橋市中央公民館(船橋市)

☑①セミナー：就職活動の進め方や自己PRの方法など②個別相談会：就職や生活に関する悩みなど※雇用保険受給中の就職活動実績となります

☑就職活動中の女性(在職・休職は問いません)

☎①30人②4人

☎無料

☑他筆記用具、雇用保険受給中の人は「雇用保険受給資格者証」を持参

☎電話で船橋市市民協働課(☎047-436-2107)へ(先着順)

※託児(1歳以上の未就学児)の申し込みは2月10日(水)まで(先着10人)

☎場船橋市商工振興課(☎047-436-2477)

相談

医師による「こころの健康相談」

☎2月4日(木)・14時～16時(1人30分)

☎場市役所1階相談室

☑精神的な悩みなど気軽に相談ください(秘密厳守)

☎電話またはFAXで

☎場障がい福祉課支援係(☎33-4136・☎42-0381)

スマートフォン・タブレット端末用アプリ

マチイロ

広報いんざい・議会だよりを、より多くのみなさんに手軽に読んでいただけるよう、スマートフォン・タブレット端末用アプリ「マチイロ」により配信しています。

こんなに便利「マチイロ」

●発行日に「広報いんざい」「議会だより」がスマートフォンやタブレット端末に届きます

●気になった記事や写真を画像として切り抜き保存することができます

始めるのは簡単です

「マチイロ」ホームページで「App Store」または「Google Play」からダウンロードしてください(右記からもダウンロードできます)。

「広報いんざい」を読む

①ホーム画面上の「マチイロ」のアイコンをタップする

②「広報紙」のアイコンをタップすると読むことができます

注意

●アプリの利用料は無料ですが、アプリのダウンロードや情報の受信などにかかる通信料は利用者の負担となります

●「マチイロ」は、(株)ホープが運営しています。アプリには広告が表示されますが、印西市とは関係ありません

☎場秘書広報課広報広聴係(☎42-5117)、マチイロの利用やシステムの問い合わせは(株)ホープ(☎092-716-1404)



マチイロ
ホームページ



〈マイナンバーカード業務の延長〉

2月13日(土)・3月13日(土)は本庁市民課で

午後6時15分までマイナンバーカードの手続き(受け取りなど)ができます

☎場市民課住民記録係(☎33-4442)

お知らせ

●新型コロナウイルス感染防止のため、各種催しなどが中止となる場合がありますので、問い合わせ先にご確認ください
●催しに参加する際は、人との距離を保ち、3つの「密」を避け、マスクの着用など感染防止に努めてください

Information

スポーツ



クライミング施設利用認定会

時3月13日(土)・19時15分～
場松山下公園総合体育館
施設を利用する人のための認定会
原則高校生以上(経験者でオンラインのグレードが5.11a以上を有する小中学生は可)
定10人
費1,000円(保険代など)
時3月10日(水)までに申込書を下記へFAX・メールまたは持参(先着順)
※FAX・メールの場合は当日原本持参
※詳しくは市ホームページ参照
固スポーツ振興課振興係(☎42-8417・☎42-8427・✉sportska@city.inzai.chiba.jp)

クライミング教室

時2月20日、27日、3月13日の各土曜日・17時15分～19時
場松山下公園総合体育館
固小学3年生以上(小中学生は保護者同伴)
定各20人
費各500円(保険代など)



時2月12日(金)までに、申込書を下記へFAX・メールまたは持参(申し込み多数の場合は抽選)
※FAX・メールの場合は当日原本持参
※詳しくは市ホームページ参照
固スポーツ振興課振興係(☎42-8417・☎42-8427・✉sportska@city.inzai.chiba.jp)

募集



市消防団員

市消防団では、各分団部、女性部、ラッパ部の団員を募集しています。消防団は、市町村の消防機関の1つで、団員は仕事を持ちながら、非常勤特別職の地方公務員として、地域と連携しながら市民の安心・安全のために活動しています。
◎女性部…応急手当普及員としての知識を生かし、応急手当やAED指導、火災予防運動を通じ、地域の防災意識の向上に貢献します
◎ラッパ部…老若男女、初心者から経験者まで所属し、演奏により式典などを華やかに彩ります
◎機能別団員…消防団OBが、災害時などに限定して活動します
消防団活動に興味のある人、地域に貢献したい人は、下記へ連絡ください。
固防災課防災係(☎33-4404)



福祉



ひとり親家庭等医療費等助成制度

ひとり親家庭などの経済的負担を軽減するため、医療費などにかかる自己負担分を助成します。
※公的年金を受給していることで、児童扶養手当を受給していない人も所得制限限度額内であれば助成を受けることができます
固18歳となる年度末までの児童を養育している、ひとり親世帯(児童に一定の障害がある場合は20歳の誕生日の前日まで)
◎自己負担額…通院1回200円、入院1日200円、調剤無料(住民税所得割非課税世帯は全て無料)
※申請方法など詳しくは、市ホームページ参照
固子育て支援課給付係(☎33-4645)



障害年金受給者のひとり親家庭「児童扶養手当」制度の見直し

障害年金を受給しているひとり親家庭は、3月分(5月支払)から障害年金のうち、子の加算額が児童扶養手当の

額を下回る場合に限り、その差額を受給できるようになります。
※すでに児童扶養手当の認定を受けている人は申請不要。それ以外の人は、児童扶養手当の申請が必要
◎支給制限に係る所得の範囲
3月分からは、障害基礎年金等を受給している人の支給制限に係る所得に、障害年金や遺族年金などの非課税公的年金が含まれることとなります。
◎支給開始月
通常は申請の翌月分から支給開始となりますが、児童扶養手当の認定を受けていない対象者で令和3年3月1日に支給要件を満たす人は、6月30日までに申請すると、3月分から受給できます。
固子育て支援課給付係(☎33-4645)

介護保険サービスを利用するには

介護保険は、40歳以上が加入者(被保険者)となり保険料を納め、介護が必要となった場合に介護保険サービスを利用できる制度です。
保険の加入者は、65歳以上(第1号被保険者)と40歳以上65歳未満(第2号被保険者)に分かれます。
【サービス利用には申請が必要です】
申請後、訪問調査や介護認定審査会を経て、どのくらいの介護が必要であるか決められます。
【サービスを利用できる人】
①65歳以上(第1号被保険者)で介護が必要と認定された人②40歳以上65歳未満(第2号被保険者)で、加齢が原因とされる特定疾病によって、介護が必要であると認定された人
固高齢者福祉課介護認定給付係(☎33-4624)

みんなのひろば

市民の団体やサークルからのお知らせです。
※金額がないものは無料。

催し

新春将棋大会

時1月17日(日)・9時30分～
場総合福祉センター固上級(3段以上)、中級(2段～初段)、初級(1級以下)に分かれ対局固どなたでも定30人
費500円固優勝、準優勝に景品授与。マスク持参。会場内で食事不可固印西将棋連合会・大脇(☎46-4020)

第23回亀成川流域里山散策シリーズ「冬鳥を探そう」

時2月7日(日)・9時30分～12時(雨天中止)場牧の原地域交流センター駐車場集合固

野山の小鳥や水辺のカモを探し、「お楽しみ野鳥ビンゴ」に挑戦します固どなたでも(小学生以下は保護者同伴)定30人時2月6日(土)までにメールで(先着順)固亀成川を愛する会(✉kamenarilove@yahoo.co.jp・☎080-3594-6267)

原っぱの会里山学校「冬の探鳥会」

時2月20日(土)・9時30分～12時※雨天時は21日(日)に順延場中央駅前地域交流館駐車場集合固小鳥のさえずりに耳を澄ましなが、双眼鏡で野鳥を観察します固どなたでも定15人費300円(保険代な

ど)固あれば双眼鏡、筆記用具持参時2月15日(月)までに電話またはメールで(先着順)固(特非)谷田武西の原っぱと森の会・松永(☎090-8300-1293・✉ymharappa@yahoo.co.jp)

吉岡まちかど博物館「吉岡蔵のひな祭り2021」

時2月27日(土)、28日(日)・10時～15時場吉岡まちかど博物館※駐車場若干有り固吊るし雛教室の作品展示、いんざい君どら焼き、つるし雛キットの販売を行います固木下まち育て塾・伊藤(☎090-3529-4990)

募集

ストレッチサークル「ストレッチ・フレッシュ」会員
時毎週木曜日・15時～17時

場中央駅前地域交流館固音楽に合わせて体を動かし、心身の健康を維持します固どなたでも費1,000円(月会費)、1,000円(入会金)固電話で固木佐(☎090-6343-9102)

講座

子育てセミナー

時2月3日(水)・10時30分～12時場①中央駅前地域交流館②オンライン(Zoom)で固「折れない心の育て方」～自己肯定感を育むには～。講師：(一社)倫理研究所・佐藤昭子固子育て中の親固各15人費300円(材料代)申前日15時までに電話で(託児あり)固川田(☎080-8718-0469)

ダンボールdeギガけん玉

時2月13日(土)・①10時～12時②14時～16時場中央

公民館固ダンボール、リサイクル品で巨大けん玉装飾と持ち帰りけん玉を作ります固3歳以上(小学3年生以下は保護者同伴)固各25組費子ども1人500円(材料代など)固メールまたは電話で固いんざい子ども劇場・秋野(✉npoinzaikodomo@yahoo.co.jp・☎46-6287)

勇気づけサークルでこぼこピース

時2月16日(火)・10時～12時場中央駅前地域交流館固身近な人との関係を良好にするアドラー心理学の勇気づけを学びます固どなたでも固6人費1,000円(資料代)申2月14日(日)までにホームページから(先着順)固印西でこぼこピースで検索

印西市観光協会主催

第29回 ふるさと発見フォトコンテスト

いんざいの原風景



優秀賞

北総鉄道 冬景色

(美瀬)

石川 遼平(小林大門下)

(評)ストロボを活用し、降りしきる雪を大胆に撮影した作品。写真全体を覆う綿のような雪と、その中で霞む駅の尖塔が目を引く。厳冬の中を走る電車の存在が重みを与えているのもポイント。

おえかき いんざい君 vol.49

みんなが描いてくれたぼくのがお絵を紹介するよ!



作品名
いんざい君のおもちつき

わたなべ

うじらさん(若萩)

「よいしょ、よいしょ。」おもちつきをしているボクを描いてくれたよ。みんなはどんなお正月を過ごしたのかな? 今年もサイコーな1年になりますように!



いんざい君の似顔絵を募集しています。詳しくは市HPから

園シティプロモーション課プロモーション係(☎33-4426)

市PR動画第3弾!! 「印西妄想落語」が完成



市では、第3弾となるPR動画を日本の伝統文化でもある落語を用いて制作し、本日から市のプロモーションサイト「メイク・インザイ・オリジナル」で公開しました。今回の動画は「印西妄想落語」と題し、市内在住の落語家で真打でもある金原亭馬治さんが、落語家ならではの視点で、勝手に市の未来を妄想し、ポップ感を漂わせながら、おもしろお



かしく市の魅力を喋りまくります。また、企画と演出を担当したのは、印西市出身で数々のCMを手掛けているCMディレクター、香取徹氏。同氏は「メイク・インザイ・オリジナル」のコンセプトは、印西らしさを市民と一緒に創っていくこと。そこで今回は金原亭馬治さんに印西のヘンテコな未来について妄想しボヤいてもらい、落語にイラストを融合させて「印西らしい未来」を表現してみました。今後、市内から面白いことがどんどん発掘、創造されていってほしいという期待を込めました」と制作意図を語りました。



スタジオで撮影に臨む馬治さん

園シティプロモーション課
プロモーション係
(☎33-4426)

人口と世帯



人口	105,772人 (+155)
男	52,452人 (+100)
女	53,320人 (+55)
世帯	42,505世帯 (+82)

令和3年1月1日現在()内は前月比

いんざい

発行 | 印西市 編集 | 秘書広報課
住所 | 〒270-1396 印西市大森2364-2
電話 | 0476-42-5111(代)
FAX | 0476-42-7242
H P | <https://www.city.inzai.lg.jp/>
メール | home@city.inzai.chiba.jp
Twitter | @inzaishi

文芸コーナー

〈短歌・俳句をお寄せください〉
一人一首または一句で未発表のもの。毎月20日締め切り(必着)です。投稿は、郵便番号・住所・氏名(ふりがな)・電話番号を記入し、秘書広報課まで。

短歌

〔本間百々代選〕

四方の山茜にそまり神々しき初日を受けて飛び鳥のあり
大森 大野 空子
年明けて五輪咲きたる福寿草朝な朝なに黄たかがやく
竜腹寺 五十嵐 次男
数十本の舞扇あり来し方の舞台まぶしくよみがへりくる
大森 南雲 よし子
刈りあとの穂穂今年はことごとく黄金に穂る霜の来るまで
別所 熱田 克子
診察を受けて出づれば散り敷ける銀杏もみぢに巡り明るし
木下 服部 富枝

俳句

〔山口 彩子選〕

暮れてゆくオリオン手中に抱えこみ 原 石川 春子
境内に杉の泰然初詣 大森 渡邊 隆次
初もうで成田生まれの一生かな 大森 吉岡 けい子
軒の羽子そのままに置き小正月 平岡 平木 誠
枝ごとにただただ丸く寒すずめ 内野 太田 仁志

