



集中豪雨

や

台風の到来

による

災害に備えて



河川などが増水しやすい出水期を迎えました。市内でも大雨・暴風などによる建物の倒壊や道路の冠水、土砂崩れや長期停電などの被害が想定されます。非常持ち出し品の準備や避難場所・経路の確認など、日頃の備えが大切です。

固防災課危機管理室 ☎33-4428



▲令和5年6月・台風2号による手賀川増水

ハザードマップで情報を共有しよう

ハザードマップでは、市内で災害が発生する恐れがある場所などを、地図上で示しています。

防災課、各支所・出張所で配布している他、市ホームページ(2次元コード)からも確認できます。



危険な場所には絶対に近づかない

台風の接近時は、暴風雨によって視界が悪くなり、足元が滑りやすくなったり、地盤が緩くなったりします。

特に次のような場所には近づかないでください。

- ・増水した河川や農業用水路など
- ・急な崖の近くや山林など



事前にできる主な備え

家の外の備え

大雨が降る前、風が強くなる前に
に行いましょう

- ・窓や雨戸は、しっかりと鍵を掛ける
- ・側溝や排水口は、水はけを良くするために、落ち葉などの堆積物を掃除しておく
- ・風で飛ばされそうな物は、ひもなどで固定するか家の中へしまう

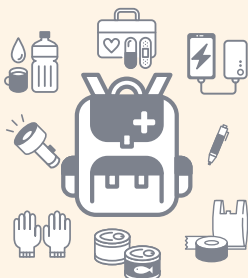


非常持ち出し品を用意

ペットがいる場合は、
その対策も忘れずに

非常持ち出し品の例

- ・飲料水や非常食、粉ミルク、哺乳瓶
- ・救急セット、常備薬、マスク、体温計、消毒液、紙おむつ、生理用品、口腔ケア用品
- ・小型充電器(主に携帯電話・スマートフォン用)
- ・現金や預金通帳、印鑑、健康保険証
- ・下着、タオル、雨具、軍手、靴、寝袋
- ・懐中電灯、ラジオ、電池、ロープ、マッチやライター、使い捨てカイロ、ティッシュペーパー、筆記用具、ごみ袋、予備の眼鏡
- ・防災頭巾やヘルメット
- ・ペット用キャリーケース、数日分のペットフード



家の中の備え

災害発生時に備えましょう

非常用品の確認

非常食(できれば7日分以上)、懐中電灯、携帯用ラジオ、乾電池、救急薬品、衣類、カセットコンロ・ボンベ、スニーカー、モバイルバッテリー、地図、非常用トイレ、貴重品など

水の確保

断水時に備えて飲料水を確保する他、浴槽に水を張るなどして生活用水を確保する

室内の安全対策

飛散防止フィルムなどを窓ガラスに貼ったり、万一の飛来物の飛び込みに備えて、カーテンやブラインドを下ろす

帰宅経路や避難場所の確認など

家族で情報を共有しましょう

- ・普段から家族で災害時の安否確認の方法、帰宅経路などを話し合う
- ・学校や公民館など、指定されている避難場所への避難経路を確認する
- ・避難するときは、持ち物を最小限にし、両手が見えるようにしておく

感染症への対応

自宅での安全確保が可能な時は、感染のリスクを負ってまで避難所に行く必要はありません。
避難が必要となった場合には、親戚や知人宅などに避難することも検討しましょう。
また、避難所では感染を防ぐため、可能な限りマスクを着用し、体温計、消毒液を持参するとともに、手洗いや咳エチケットを徹底しましょう。

2ページへ
続<→

正しい情報を入手し、家族や地域で共有しよう

災害などの情報伝達手段

市は、災害時などに、防災行政無線をはじめとするさまざまな手段で情報伝達を行います。災害などの状況によっては、各情報伝達手段も影響を受ける可能性がありますので、複数の手段を活用して情報を入手してください。

☎防炎課危機管理室 ☎33-4428

大規模な災害発生時には、火災や建物からの落下物などで、けがをする危険がある他、公共交通機関が運行を停止するなどし、帰宅が困難になることが予想されます。

災害発生時は次の点に注意して、落ち着いた行動を心掛けましょう。

- 身の安全を確保し、職場や集客施設などの安全な場所にとどまりましょう
- 災害用伝言ダイヤル「171」などで、家族の安否などを確かめましょう
- 交通情報や被害情報などを入手しましょう

防災行政無線【音声】

登録不要

市内全域に災害発生時の緊急情報（避難情報など）や行方不明者情報などの屋外放送を実施

防災行政無線テレホンサービス

☎0800-800-0864

登録不要

放送内容を電話で聞くことができます。料金は無料。※放送直後は回線混雑のため、電話がつながりにくい場合があります

エリアメール/緊急速報メール

【ドコモ・au・ソフトバンク・楽天】

登録不要

上記事業者と契約した携帯電話やスマートフォンに緊急地震速報、特別警報、避難情報、国民保護情報など、極めて危険度の高い重要な情報を配信

印西市防災Twitter

(ツイッター)

防災行政無線の放送内容や災害発生時の緊急情報（避難情報など）を配信

2次元コードから



印西市公式LINE

(ライン)

防災行政無線の放送内容や災害発生時の緊急情報（避難情報など）を配信

2次元コードから



Yahoo! 防災速報

専用アプリで、防災情報を文字で受信できます

2次元コードから、または「App Store」「Google Play」で検索



印西市防災メール

防災行政無線の放送内容や災害発生時の緊急情報（避難情報など）を配信

2次元コードから、またはt-inzai@sg-m.jpへ空メールを送信



印西市公式ホームページ

防災行政無線の放送内容や災害発生時の緊急情報（避難情報など）を配信

HP<https://www.city.inzai.lg.jp>



全国避難所ガイド

専用アプリで、防災情報の通知や防災行政無線の放送内容を、音声および文字の両方で受信できます。スマートフォンの言語設定により、多言語（英語・中国語・韓国語）にも対応

2次元コードから、または「App Store」「Google Play」で検索



印西市防災ポータルサイト

防災行政無線の放送内容や災害発生時の緊急情報（避難情報など）、ライフライン情報などを配信

HP<https://www.city.inzai.lg.jp/bousaiportal/>



固定電話音声配信サービス

災害発生時の緊急情報（避難情報など）を、自宅の固定電話へ音声で配信
※リダイヤルや聞き直しにも対応
防炎課、各支所・出張所で事前に要申請



FAX配信サービス

災害発生時の緊急情報（避難情報など）を、自宅のFAXへ文字で配信
防炎課、各支所・出張所で事前に要申請

避難情報のポイント ～警戒レベル4で必ず避難～

☎防炎課危機管理室 ☎33-4428

！ 避難とは、難を避けること、つまり安全を確保することです。
安全な場所にいる人は、避難場所に行く必要はありません

●警戒レベルと避難情報など



※市町村が災害の状況を確実に把握できるものではないなどの理由から、警戒レベル5は必ず発令される情報ではありません



監査委員に中澤俊介氏が就任

5月16日付けで監査委員(議員から選出)として、中澤俊介氏(木下)が選任(新任)されました。任期は、令和9年4月29日までです。

監査委員は、常に公正不偏の態度を保持しながら監査を遂行し、市の行財政運営の適否を見極め、必要に応じて是正・改善などの指導を行います。

なお、退任された藤代武雄氏におかれましては、在任期間中、監査の充実にご尽力いただきました。

☎監査委員事務局 ☎33-4693



印西市地域公共交通会議委員を募集

市では、市内の公共交通に関する協議を行うための委員を募集します。

◎委嘱期間…委嘱の日から2年間

◎報償…日額7,500円

☎市内在住、または在勤の満18歳以上で、年数回の会議(原則、平日昼間)に出席できる人

※他の市附属機関の委員になっている人は不可

定2人以内

☎選考は書類審査※応募状況で面接などを実施する場合あり

☎7月6日(木)(消印有効)までに、申込書(下記窓口、各支所・出張所、市ホームページで配布)、小論文(テーマ「私が考える地域公共交通のあり方」800字程度)を下記へ

※郵送など応募に要する諸費用は本人負担

☎交通政策課地域交通係 ☎33-4457

6月23日(金)~29日(木)

男女共同参画週間

令和5年度キャッチフレーズ

無くそう思い込み、守ろう個性 みんなでつくる、みんなの未来。

本週間は、人々が互いの人権を尊重し、喜びや責任を分かち合い、その個性と能力を十分に発揮することができる社会の形成を目指すとともに、男女共同参画社会基本法の目的と基本理念についての理解を深めることを目指し、全国で実施されるものです。

性別の役割意識にとらわれず、個性と能力を發揮できる社会について、この機会に考えてみませんか。

☎市民活動推進課男女共同参画係 ☎33-4431

~犯罪や非行を防止し、立ち直りを支える地域のチカラ~

7月は“社会を明るくする運動”の強調月間

社会を明るくする運動は、犯罪や非行の防止と、罪を犯した人たちの更生について理解を深め、それぞれの立場で力を合わせ、犯罪や非行のない地域社会を築こうとする全国的な運動です。

市では、上記の運動に青少年の健全育成の推進目的も兼ねて、市内の保護司、人権擁護委員、更生保護女性会および社会教育関係団体の皆さんで、「社会を明るくする運動青少年健全育成大会」を開催します。

【社会を明るくする運動青少年健全育成大会】

☎7月8日(土)10時~

☎場文化ホール

☎昨年度の作文コンテスト受賞者の朗読や、青少年健全育成に関する講演など

☎会場での手話通訳と要約筆記あり

☎社会福祉課厚生係 ☎33-4513、

生涯学習課推進係 ☎33-4713



申請期限は令和6年2月29日(木)【必着】

児童1人当たり5万円

子育て世帯生活支援特別給付金

食費などの物価高騰に直面する低所得の子育て世帯に対し、特別給付金を支給しています。

申請が不要な対象者(支給済み)

①令和5年3月分の児童扶養手当受給者

②令和4年度子育て世帯生活支援特別給付金を市から受給した人

申請が必要な対象者

《ひとり親世帯》…次のいずれかに該当

①公的年金給付などを受けているため、令和5年3月分の児童扶養手当の支給を受けていない(児童扶養手当の支給限度額を下回る場合のみ)

②令和5年1月1日以降、食費などの物価高騰の影響を受けて家計が急変し、児童扶養手当の対象水準の収入に下がった

《ひとり親以外の世帯》…令和5年3月31日時点で18歳未満の児童(一定程度以上の障がいを持つ場合は20歳未満)の養育者(児童手当受給者など)で、次のいずれかに該当。*令和6年2月末までに生まれた新生児も対象

①令和5年度の住民税均等割が非課税

②令和5年1月1日以降、食費などの物価高騰の影響を受けて家計が急変し、住民税均等割が非課税相当の収入に下がった

*印西市以外ですすでに支給済みの場合などは、重複して受給することはできません

*詳細は、市ホームページ(申請書などのダウンロード可)参照

☎子育て支援課給付係 ☎33-4645

事前
申込制

子ども服のリユース事業

定員
200人

おさがりマルシェ

「おさがりマルシェ」では、子どもの成長などで着られなくなった服を無償で提供してもらい、必要としている人へ無償で提供します。

市は、この事業を通じて、ごみの減量化(リデュース)と再利用(リユース)、再資源化(リサイクル)の3R意識の定着を目指します。

☎7月22日(土)9時30分~12時20分

※時間帯の割り振りは抽選

☎場中央駅前地域交流館

☎市内在住者※1世帯につき1人のみ入場可

☎整理券、室内履き、持ち帰り用の袋を持参

☎7月7日(金)【必着】までに2次元コードから、または申請書(下記窓口、市ホームページで配布)を下記へ(抽選)



不用な子ども服を提供してください

☎7月7日(金)まで

☎場下記窓口、中央駅前地域交流館、そうふけ・いんば児童館

☎70~130cmの子ども服

【受け付けできない物】

破れや大きな染みのある物、毛玉が目立つ物、下着、トレーニングパンツ、よだれかけ、おむつカバー、帽子、手袋、ベルト、靴など

【諸注意】

・サイズごとに分けて袋に入れ、袋にサイズと男女の別を記入してください

・必ず洗濯してから持参してください。長期間保管してある物は、黄ばみ、臭いなどがなければ確認してください

・名前が書いてある物は、油性マジックで消してください

*詳細は市ホームページ、またはチラシ(下記窓口、各児童館で配布)参照

☎市内在住者

☎クリーン推進課推進係 ☎33-4504





新型コロナワクチン接種

※最新情報は市ホームページ

新型コロナワクチン接種を希望する人は、市が発行する接種券が必要です。印西市へ転入した人や接種券を紛失した人は、下記コールセンターへ、または2次元コードから申し込んでください。

なお、ワクチン接種ができる市内医療機関や予約方法などの詳細は、市ホームページなどで確認してください。



令和5年春開始接種

初回接種(1・2回目)を終了し、①～③のいずれかに該当する人

①65歳以上②5歳～64歳で基礎疾患のある人、その他重症化リスクが高いと医師が認めた人③医療従事者など※②③は申請が必要

ワクチン…オミクロン株対応2価ワクチン(ファイザー・モデルナ)、またはノババックス※年齢によって異なる

接種回数…1回※前回接種から3カ月以上(ノババックスは、6カ月以上)の間隔が必要

接種期限…8月31日(木)

継続接種

対象者	ワクチン種類	接種回数	期限
12歳以上	従来型ワクチン※ (ファイザー・ノババックス)	初回接種 (1・2回目)	令和6年 3月31日(日)
5～11歳	従来型ワクチン (ファイザー)	初回接種 (1・2回目)	令和6年 3月31日(日)
	オミクロン株対応 2価ワクチン (ファイザー)	追加接種 (3回目または4回目) ※オミクロン株対応2価 ワクチンを接種していない人	8月31日(木)
6カ月～4歳	従来型ワクチン (ファイザー)	初回接種 (1・2・3回目)	令和6年 3月31日(日)

※12歳以上の初回接種に使用するファイザーは6月30日で終了し、7月1日からはノババックスのみとなります

問印西市コロナワクチンコールセンター ☎50-2657 平日9時～17時

リサイクル 情報広場

(掲載情報は6月6日現在)


譲ります
複合プリンター、ベッド、小型冷蔵庫、太陽光パネル、洋服だんす、ランドセル(赤、黒)、学習机

探しています
まどか幼稚園制服・体操服(男児)、一輪車、木刈幼稚園制服(女児)・体操服、Rainbow Wings International 制服・園用品、星虹保育園園用品、もとの幼稚園制服(女児)、しおん幼稚園体操服半ズボン(水色ライン)

詳細は市役所1階掲示板、市ホームページ
問クリーン推進課推進係 ☎33-4504




「ごみの分別大事典」シリーズ 令和5年度③



「ごみのことおしえて!」


ブンベリくん!



**今すぐできます!
生ごみを減量するポイント**

家庭から出る燃やすごみの半分ほどは生ごみです。生ごみを減らすことで、家庭から出るごみの量が大幅に減ります。また、それに伴い臭いも減ることで猫やカラスに荒らされることが少なくなり、ごみを出すときに集積所へも運びやすくなります。

生ごみの減量化に向けて、ぜひ次のような方法を試してください。



食品ロス(食べられるのに捨てられる食品)をなくす

食品は必要な分だけ購入し、なるべく食べ切るようにしましょう。外食時に、食べ切れない場合には、店に持ち帰りができるか聞いてみましょう。

生ごみの水分を切る

生ごみの80%は水分です。水分を絞ることで、6～10%の減量ができます。野菜くずを水切りネットで絞ったり、お茶がらやコーヒーかすをザルの上で乾燥させることなどは、簡単で効果的な取り組みです。

生ごみ処理機や生ごみ処理容器を利用する

生ごみ処理機や生ごみ処理容器(コンポストやEM容器など)を使用することで、ごみを乾燥させて減量したり、熟成させて堆肥化したりすることができます。

市では、これらを購入した人に、補助金(購入額の2分の1※上限あり)を交付しています。

生ごみを土にかえす

庭や畑の土中に野菜くずなどを埋めることで、土中の微生物やミミズなどの土壌生物が、野菜くずなどを分解して土にかえてくれます。


燃やすごみの原単位(1人1日当たりのごみ排出量)

今年3月の燃やすごみの1人1日当たりの排出量は、435.1gでした。

前年同月の450.3gから15.2g減ったため、第3次印西市ごみ減量計画の目標値435.8gより0.7g減量・分別が進んでいます。

今後とも、ごみの減量・資源化にご協力をお願いします。

問クリーン推進課推進係 ☎33-4504



外国人の皆さんへ For Foreign Residents

= イノシシにご注意ください =

近年、印西市ではイノシシの住む地域が広がり、農地への被害が大きな問題になっています。また、道路や住宅地周辺での目撃情報や接触事故も増えています。

春から夏は、イノシシが子育てをする季節です。子どもを連れてイノシシを発見した場合は、大きな声を出したり近寄ったりして刺激せず、落ち着いてその場から離れてください。また、イノシシには餌を絶対に与えないでください。

お問い合わせ先：環境保全課鳥獣被害対策係 ☎33-4439

= Beware of Wild Boars =

In recent years, Inzai City has a serious problem regarding the expansion of wild boars' habitat and a significant increase in agricultural damage. And, any witnesses and collision accidents on the street or nearby residential areas tend to increase.

During the spring and summer, wild boars raise baby boars. In case you find any wild boar with babies, do not stimulate them by shouting or getting closer and leave there calmly. Also, do not feed wild boars at all.

Inquiry: Birds and Beasts Damage Prevention Unit, Environmental Preservation Division(Choju-Higai-Taisaku-gakari, Kankyo-Hozen-ka)
TEL: 33-4439



文化ホール情報

〒270-1327印西市大森2535 文化ホール ☎42-8811

フリスパル ライブ



時10月9日(祝)14時～
 因「北欧の笛の魔術師、魔王、魔女」と呼ばれるすご腕のリコーダトリオとパーカッションニストがスウェーデンから来日。リコーダの知られざる世界を、多彩な打楽器と共に楽しむエンタメショー 料一般2,500円、友の会会員・障害者手帳を持っている人2,200円、高校生以下500円 全席指定、未就学児の入場不可 申7月1日(出)10時から電話で文化ホールへ(窓口販売は14時～)、またはオンラインチケットサービス(2次元コード)、チケットぴあ、イープラスから※友の会先行販売は、6月24日(出)10時から電話で文化ホールへ(窓口販売は14時～)、またはオンラインチケットサービスから



知ッ得! 100

消費生活

気を付けたい5大消費者トラブル

初めての1人暮らしは特に注意!

- 賃貸住宅における退去時の原状回復**
契約する前に、契約書の内容をよく確認しましょう。退去時の精算内容に納得できない場合は、貸主側に説明を求めましょう。
- 不用品回収などの引越し関連トラブル**
不用品の処分方法は、市のクリーン推進課へ相談しましょう。業者と契約するときは、契約書面をよく確認しましょう。
- 訪問販売**
その場ですぐに契約せずに、気になる点があれば、家族などに相談しましょう。契約後に、クーリングオフができる場合があります。
- もうけ話**
「簡単に稼げる」などのもうけ話に飛びついてはいけません。また、借金をしてまで投資や副業のためにお金を支払うことはやめましょう。
- スマホやネット回線などの通信契約**
契約時や転居時には、料金プランやサービス内容などの契約条件を書面で確認し、説明をしっかりと聞きましょう。

不安なときやトラブルが生じた場合には、すぐに下記へ相談しましょう。
市消費生活センター ☎42-3306 平日9時30分～12時・13時～16時30分

文芸エッセ

短歌・俳句をお寄せください

一人一首または一句で未発表のもの。毎月20日締め切り(必着)です。投稿は、住所・氏名(ふりがな)・電話番号を記入し、秘書広報課へ。

梅雨近しカタカタ走るランドセル	父の日の還らぬ笑顔暮れゆけり	朝光を弾き競いし樟若葉	連れ合い水面すれすれ梅雨の蝶	夏めくや街路の木々の影深し	庭隅の古きひと株初咲きの君が代蘭が香りを添ふる	言葉には人柄育ちあらはれる自分を磨き日々大切にせん	お祝ひの鈴蘭かざり生日に子や曾孫らと楽しくあそぶ	君と会ふ時間過ぎたる悔しさにタクシー拾ひ降りても走る	強風に倒れし枝豆朝来る畑にあはれ起き上り見ゆ
西の原	大森	龍腹寺	大森	内野	瀬戸	小林北	大森	高花	小林
齊藤加代子	吉田弘子	五十嵐栄子	大野容子	南保千寿	石井敏江	植松みな子	吉岡けい子	柄沢学	小田川芳子

【山口 彩子選】

【本間百々代選】

INZAI TOPICS

いんざいとピックス

災害時に備えて、市職員による土のう作成訓練



去る6月1日に印旛支所で、梅雨や台風シーズンの大雨による水害などに備え、土のう作成訓練が行われました。

当日は、印西地区消防組合から派遣された講師から、水害への事前対策や、災害発生時の応急対策に使用する土のうの作成方法の説明を聞いた後、有事に備え備蓄しておくための土のうを作成しました。2人1組で、土を袋に入れる人と、ひもを結んで運ぶ人の分担作業で、たくさんの土のうが作られました。作られた土のうは、水害や土砂崩れの際などに使用されます。

今後も職員の防災意識を高め、災害に強いまちづくりへの取り組みを進めていきます。

☎防災課危機管理室 ☎33-4428

自主防災組織を作しましょう

自主防災組織は、地域住民で運営する任意の組織です。平常時には防災訓練、災害時には避難の手助けや避難所運営の協力など、地域の防災力として活動します。現在、市内には99の組織があります。

防災の基本は自助・共助・公助です。災害に備え、皆さんも自主防災組織に参加しましょう。

また、共助の力を高めていくため、市では以下の助成を行っています。

自主防災組織への助成

- ①組織結成時に1団体50万円以内の資機材助成
- ②組織で行う防災訓練に「参加人数(登録世帯数が上限)×100円+1万円」を助成

☎防災課危機管理室 ☎33-4428



災害時協力井戸を募集

災害時は、ライフラインの損傷などにより、生活に欠かせない水の供給が十分に行われない場合があります。そこで市では、災害時に無償で井戸水を提供していただける井戸の所有者を募集しています。ご協力いただける人や事業者は、下記へ連絡してください。



登録できる井戸の条件など

- 災害時に無償で提供できる井戸
- 市内にある電動式、手動式、またはその併用のポンプ井戸
- 適正に管理され、現在使用中で、今後も使用する予定の井戸
- 洗面、洗濯、トイレなどの生活用水として使用できる水質
- 災害時協力井戸の標識(右上画像)を家の外の分かりやすい場所に表示できること

☎防災課危機管理室 ☎33-4428

IN ZAI FORMATION

いんざいインフォメーション

※各公民館・図書館、中央駅前地域交流館の受け付けは9時～

スポーツ

リフレッシュ教室

【ストレッチ(筋膜リリース)】

時7月12日～9月13日の毎週水曜日
10時～11時(全10回) ①ストレッチと、ボールやローラーなどを使って、筋肉と筋膜の動きを正常な状態に戻す。血行促進と柔軟性を高めて、ゆがみや痛みを解消

【コンディショニング】

時7月13日～9月14日の毎週木曜日
10時～11時(全10回) ①音楽に合わせて体を動かしたり、ストレッチや自宅にある物を使ったエクササイズで筋肉の張りを解消。慢性的な疲れの解消を目指す

【ヨガ】

時7月14日～9月29日の毎週金曜日
(8月11日、25日を除く)10時～11時(全10回) ①呼吸を整え、ポーズや瞑想などをして身体をリラックスさせ、心身のバランスを整える



【共通事項】

場松山下公園総合体育館多目的室
①市内在住・在勤・在学の人 ②各30人 ③¥1回400円 ④6月30日(金)までに申込書を下記へ(抽選)※詳細は市ホームページ
⑤スポーツ振興課振興係 ☎42-8417

相談

精神科医師による

「こころの健康相談」

時7月13日(木)14時～16時(1人30分)

場市役所本庁1階相談室 ①精神的な悩みなどを気軽に相談できます。※秘密厳守 ②前日まで
③障がい福祉課支援係 ☎33-4136
FAX42-0381



農業

森林の伐採と所有者の変更には届け出が必要です

市内の森林のほとんどは、県の定める地域森林計画対象民有林に指定されています。この指定民有林で、伐採や所有者の変更を行う場合には、森林法に基づく届け出が必要です。

【立木の伐採】

森林所有者や伐採する立木の買受

人などは、伐採を開始する日の90日から30日前までに届け出が必要です。

【所有者の変更】

売買のほか、相続、贈与、法人の合併などにより、新たに指定民有林を所有する人は、所有者となった日から90日以内に届け出が必要です。
①市農政課農政係 ☎33-4487、②県北部林業事務所印旛支所 ☎043-483-1130

職員募集

会計年度任用職員

(児童館・子育て支援センター)

①任用期間…7月1日～令和6年3月31日

②勤務時間…火曜日から日曜日で週3～5日(シフト制)・8時30分～17時15分の間で1日4～7時間

③報酬…時給1,220円～1,270円

※諸手当あり

場そうふけ児童館、滝野子育て支援センターのいずれかの施設 ①事業の実施および補助、親子・児童への遊びの指導や育児相談など ②保育士、または幼稚園教諭の資格を持つ人 ③6月30日(金)までに履歴書(自筆で写真貼付)、資格証の写しを下記へ

④子育て支援課支援係 ☎33-4640

募集

県営住宅空き家入居

7月の一般県営住宅の定期募集を行います。なお、中堅所得者向け住宅は常時募集しています。

【資料配布】

時6月下旬～ 場市建築指導課、中央駅前・滝野出張所

【募集期間】

時7月1日(土)～15日(土)

※申し込み方法などは資料参照

①千葉県住宅供給公社・県営住宅管理部募集課 ☎043-222-9200、②市建築指導課住宅係 ☎33-4657

まちづくり

開発行為・建築行為は

事前に許可が必要です

規模にかかわらず、開発・建築行為または既存の建築物の用途変更を計画する場合は、事前に下記へ相談してください。

①市の区域…都市計画で「市街化区域」と「市街化調整区域」に区分(線引き)されています

【市街化区域】…市街化された、または促進する区域

※面積が500㎡以上の開発行為の場合には許可が必要

【市街化調整区域】…市街化を抑制する区域

※原則、建築物は建築不可。建築する場合には、一定の要件に該当し、事前に市の許可が必要

①都市計画課開発指導係 ☎33-4654

講座・催し

チェーンソー・刈払機の安全講習会

時7月15日(土)9時30分～16時※雨天時は17日(日) 場①そうふけふれあいの里②草深の森 ③①午前：機器の安全操作法(講義)②午後：機器の基本操作(実習) ④16歳以上で①②とも参加できる人 ⑤20人 ⑥作業着、軍手、弁当など持参。機器は市で用意(持っている人は要相談) ⑦6月15日(木)から(先着順)
⑧農政課農政係 ☎33-4487

女性の健康・権利講座

「#私たちの保健室」

時7月1日(土)13時～16時15分 場イオンモール千葉ニュータウン3階イオンホール ①生理と性について考える生理用品実験ワークショップ・パネル展。講師：市民活動団体 ShakeHands(シェイクハンズ)

②ワークショップの参加希望者は6月29日(木)までに2次元コードから、または下記へ(先着順)
③市民活動推進課男女共同参画係 ☎33-4431
④siminkatudou@city.inzai.chiba.jp



公開講座

「セカンドライフの収入と生活費～退職後の生活設計～」

時7月19日(土)13時30分～15時30分 場中央公民館 ①マネープランの必要性・セカンドライフの収入と生活費についての講義 ②市内在住の50歳以上 ③20人 ④6月28日(木)までに2次元コードから、または下記へ(抽選)
⑤中央公民館 ☎42-2911



第40回みなづき祭

時6月24日(土)10時～16時、25日(日)10時～15時 場中央公民館 ①中央公民館利用サークル懇談会による発表・展示など ②駐車場に限りがあるので乗り合わせや公共交通機関を利用し、来館してください
③中央公民館 ☎42-2911

すぐくよくとぶ 紙飛行機を作ろう

時7月22日(土)10時～12時 場ふれ

あい文化館 ①市内在住の小学4～6年生 ②20人 ③7月4日(火)までに2次元コードから、または下記へ(抽選)
④そうふけ公民館 ☎45-3800



なんでもチャレンジャーズ

時7月15日(土)、8月下旬、11月18日(土)、12月16日(土)(全4回) 場ふれあい文化館 ①工作や運動などを通して他学年との交流を図り、自主性や協調性を学ぶ ②市内在住の小学4～6年生 ③20人 ④年700円 ⑤6月30日(金)までに2次元コードから、または下記へ(抽選)
⑥そうふけ公民館 ☎45-3800



科学あそび～電気を知ろう～

時8月4日(金)10時～12時 場中央駅前地域交流館 ①クリップモーターの作成と電気について学ぶ ②市内在住の小学4～6年生(保護者の見学可) ③20人 ④7月18日(火)までに2次元コードから、または下記へ(抽選)
⑤中央駅前地域交流館 ☎46-5111



はつらつシニア講座

「もっと自転車を好きになろう」～プロから深く学ぼう！～

時7月6日(土)10時～11時15分 場総合福祉センター ①自転車の面白さを知り、自転車やワットバイクを体験する。講師：篠田宗克氏(元競輪選手・現訓練トレーナー) ②市内在住の60歳以上 ③15人 ④室内履き持参 ⑤6月21日(木)から(先着順)
⑥総合福祉センター ☎42-0144

ふるさと再発見「ホタル観察会」

時7月8日(土)19時～21時※雨天時は16日(日) 場本埜小学校駐車場集合 ①里山の会エコモの案内で、ホタルの生息地を散策する(約1時間) ②市内の小中学生※要保護者同伴 ③20人 ④¥50円(保険代) ⑤他長袖・長ズボン、運動靴で、帽子持参 ⑥6月16日(金)～30日(金)(先着順)
⑦本埜公民館 ☎97-2011



ふるさと再発見

「蝶とトンボの観察会」

時7月15日(土)9時30分～12時※雨天時は16日(日) 場本埜小学校駐車場集合 ①里山の会エコモの案内で、本埜小学校周辺を散策する(約2時間) ②市内の小中学生※要保護者同伴 ③20人 ④¥50円(保険代) ⑤他長袖・長ズボン、運動靴で、帽子持参。虫取り網と虫かごの持参は自由 ⑥6月16日(金)～30日(金)(先着順)
⑦本埜公民館 ☎97-2011



土地家屋調査士登記無料相談

時7月12日(水)9時~12時 場法務局 佐倉支局・成田出張所 内土地の境界問題・分筆、新築登記など 申当日受け付け 問千葉県土地家屋調査士会印旛支部・内田☎043-308-5290

第1回子ども里山学校

「夏を知らせるジャノメチョウ」 時7月9日(日)9時30分~12時 場谷田の環境保全地区(白井市) 内夏の森の散策や昆虫の観察、ジャノメチョウの生息数を数えるモニタリングを行う 内市内在住の小学生と保護者 定10組 申6月30日(金)まで(先着順) 問(特非)原っぱと森の会・石田☎090-4820-0052 内ymharappa@yahoo.co.jp

講座・講演

訪問傾聴ワーカー®(見守り隊)

養成講座

時6月27日~10月24日の原則第2・4火曜日10時30分~12時30分 場市民活動支援センター、または中央駅前地域交流館(予定) 内市内在住・在勤で、受講後に引き続き活動が可能な人 定20人 料5千円(保険代など) 申氏名、年齢、電話番号をメールで(先着順) 問(特非)ソーシャルサポートこむねっと・安齊☎070-1377-1505 内comnet_chiba@yahoo.co.jp



募集

ひばり合唱団会員

時毎月第2~4土曜日10時~12時 場高花老人福祉センター 内優しい歌を美しいハーモニーで歌う 料月1,500円 内音譜が読めない人も歓迎。見学は随時受け付け 問石津☎47-5688、逸見☎46-7885

フォークダンス「ツインクル」会員

時毎週月曜日13時30分~15時30分 場フレンドリープラザ(木刈)またはコープルーム印西(泉野) 内世界の国々の踊りを、軽やかなリズムに乗って楽しむ 料月1,500円(入会金500円) 内動きやすい服装で。無料体験や見学は随時受け付け 問大澤☎47-1475

小林エンジョイズ軟式野球部員

時毎週日曜日13時~ 場駒形グラウンド(小林) 内草野球を楽しみながら、運動不足を解消する 内40~70歳程度(男女問わず) 料年5千円(50歳未満)、年2万円(50歳以上) 問上田☎090-8453-6377

みんなのひろば

市民団体などからのお知らせです

催し

犬の譲渡会

時6月25日(日)11時~12時 場県立北総花の丘公園Bゾーン 内成犬1匹 内動物の持ち込み不可 問どうぶつ福祉の会アニマルサポート・ノアで検索

健康マージャン福島直次郎杯

時7月15日(土)12時~ 場ふれあいセンターいんば 内アリアリルール 定40人 料1,500円 内参加賞で美味大玉メロン1個 申前日まで(先着順) 問植村☎070-8936-0902

ドキュメンタリー映画「ぼけますからよろしくお願ひします~おかえりお母さん~」上映会&シェア会

時7月15日(土)①1部:10時30分~12時15分、2部:13時30分~15時15分②15時30分~17時 場文化ホール多目的室 内①上映会②シェア会 定①各50人程度②20人程度 料980円 申氏名、年齢、電話番号、希望回とシェア会の参加の有無をメールで(先着順) 問(特非)ソーシャルサポートこむねっと・安齊☎070-1377-1505 内comnet_chiba@yahoo.co.jp



公開講座

青少年の心の成長を支える心理学

時7月23日(日)13時15分~16時 場川村学園女子大学14号館(我孫子市) 内臨床心理士・公認心理師が若者の心について分かりやすく解説する 定100人(先着順) 問同大学心理相談センター・久保☎04-7183-7165

参加親子募集

親子ごみ処理・リサイクル施設見学会

ごみ焼却施設やリサイクル施設などを、クリーンアドバイザーの案内で見学するバスツアーです。

家庭から出るごみや資源物は、どのように選別し処理されているのか、ぜひこの機会に学んでみませんか。



時7月27日(木)9時~16時 場市役所本庁1階ロビー集合



見学施設

- ①印西クリーンセンター(ごみの焼却)
②千葉ニュータウンエネルギーセンター(ごみ焼却の余熱を利用した地域熱供給)
③(株)印旛共進(瓶、缶の処理)
④(株)本埜共進(廃家電などの処理)
⑤(株)佐久間印西リサイクルセンター(ペットボトル、プラスチック容器などの処理)
⑥印西地区一般廃棄物最終処分場(焼却灰などの埋め立て)

内市内在住の小学生と保護者 定25人程度

内昼食、筆記用具、雨具持参

申6月28日(木)までに参加者の氏名、住所、電話番号を下記へ、または2次元コードから(抽選)

問グリーン推進課推進係☎33-4504



風しんの予防接種を受けましょう

問中央保健センター☎42-5595

風しんは、風しんウイルスによって引き起こされる、急性の発疹性感染症です。1人の患者から5~7人にうつす強い感染力があり、症状はないこともあります。成人で発症した場合には、重篤な合併症を併発することがあります。また、妊婦が感染すると、子どもが先天性風しん症候群を発症することがあります。発症とまん延を防ぐため、予防接種を受けましょう。

抗体検査で陰性の男性は無料に

これまでに風しんの予防接種を受ける機会がなく、他の世代に比べて抗体を持つ人が少ない年代を対象に、無料クーポン券を送付しました。

内昭和37年4月2日~54年4月1日生まれの男性で、抗体検査を受けていない人、または抗体検査で予防接種が必要となったが未接種の人

- ◎実施方法...医療・健診機関で風しんの抗体検査を受けた結果、抗体価の低い人にMR(麻しん風しん混合)ワクチンの予防接種を行います
◎クーポン券の有効期限...令和6年3月31日(日)まで
※転出すると印西市のクーポン券は使用できません
※4月11日以降に転入した人は、中央保健センターへ問い合わせください
◎実施機関...厚生労働省ホームページ(「風しんの追加的対策」で検索)、または市ホームページで確認してください



費用を助成しています

内接種日に市内在住の18歳以上で、次のいずれかに該当。※昭和37年4月2日~54年4月1日生まれの男性は対象外

- ①妊娠を希望する女性とパートナー
②妊婦のパートナー

◎助成対象ワクチン...風しんワクチン、MR(麻しん風しん混合)ワクチン ※令和5年度中に接種したものに限り

◎助成金額...接種費用の2分の1(千円未満切り捨て。上限5千円) ※詳細は2次元コード





印西市HP▲



Twitter▲



アプリ「マチイロ」で広報いんざいの配信を行っています。上記2次元コードからダウンロードできます。

印西市観光協会主催

第32回 ふるさと発見フォトコンテスト

いんざいの原風景



優秀賞

川めぐり

(撮影地: 発作)

野中 益男 (我孫子市)

(評) 壮大な川を巡る遊覧船の姿を取めた作品。風を感じながらゆっくりと進む船上はさぞ心地よいことだろう。じっと静かに魚を釣っている光景も穏やかな日常を見事に捉えており、「ふるさと」を感じさせる1枚だ。

とびだせッ! いんざい君

えほんに出てくるお友だちに会いに行ったり、市内の名所にボクが行っちゃおう

いんざい君
おでかけ
あらすじ

天気がよかったので市内のスポット巡りをする、いんざい君。途中で印旛沼が見える場所でひとやすみ。



印旛沼は千葉県内で1番大きな沼なんだって! 市内の“双子公園”にあるお山に登ると、きれいに眺めることができるんだよ! ぜひお出かけしてみてください!

えほんをもっと読みたい人は市ホームページで **えほん** 検索

いんざい君の似顔絵を募集するよ(6月20日(火)必着)。みんなの応募、お待ちしております!



問 経済振興課 プロモーション推進室 ☎33-4477

人口と世帯

令和5年5月31日現在
()内は前月比

人口	110,607人	(+105)
男	54,884人	(+45)
女	55,723人	(+60)
世帯	45,312世帯	(+69)



まちづくりのタネをまき、花を咲かせる市民団体を紹介

vol.9

印西さとやまパラダイス

活動場所 市内

活動日時 不定期

市街地と田畑・山林とのはざまで、古来より人々の暮らしが息づく里山。街の人は里山の暮らし方に学び、里山の人は街からの刺激を受け、相互に良い影響を与え合い進化していく、そして何よりも笑顔が弾む…これが印西さとやまパラダイスです。

ここでは、市内の里山の魅力を発見し、街と里山の人たちが「つながる」ような企画を実践しています。まだ活動を始めたばかりのため、現在の会員は3人ほど。イベントごとにボランティアスタッフを募集しています。

去る3月4日には、本埜地区で「さとパラマルシェ」を開催。14店舗が出店し、延べ約200人のお客さんでにぎわいました。なかでも、竹を割って作った筒でご飯を炊き上げるなどの、さとやま体験型マルシェや、地元ブランドの本埜米の販売、本埜中学校の先生や生徒が企画し制作した「マイ(米)バッグ」などが人気を博しました。

今後も、マルシェだけではなく、フリーマーケットや虫観賞、竹林整備、野菜収穫などの企画を検討中。

志を同じくする人や、興味のある人は、ぜひご連絡ください。



▲青空の下開催された「さとパラマルシェ」

問 高杉 ☎inzaisatopara@gmail.com

7月1日(土)から宗像路線バスの運行ダイヤなどを変更

印旛地区を運行する宗像路線バスが、運行内容の見直しに伴い、運行ダイヤを変更します。

バス停には、新旧両方の時刻表を6月下旬から掲示しますが、新しい時刻表の適用は7月1日(土)からとなりますので、乗車時刻にご注意ください。

主な変更内容

- ▶ 社会福祉施設「印旛晴山苑」(大廻)への乗り入れを開始
- ▶ 吉田地区への乗り入れを増便

問 有 大成交通 ☎99-1195、市交通政策課地域交通係 ☎33-4457

船穂地域包括支援センターの電話が一時的につながらなくなります

そうふけふれあいの里の改修工事に伴い、船穂地域包括支援センターが保健福祉センター(高花2-1-5)2階へ一時移転します。

移転作業に伴い、電話がつながらなくなりますのでご注意ください。

◎ 不通期間…6月30日(金)13時~7月3日(月)8時30分

問 高齢者福祉課包括支援係 ☎33-4593