

原小学校校舎増築に伴う対応の経過報告等の説明会

日 時：令和5年7月29日（土）午前9時
場 所：原小学校 体育館

次 第

1 開 会

2 挨 拶

3 職員紹介

4 説明事項

（1）原小学校校舎増築に伴う対応の経過報告について

（2）通学区域制度の弾力的な運用に関するアンケート調査結果について

（3）その他

5 質疑応答

6 そ の 他

7 閉 会

原小学校校舎増築に伴う対応の経過について

1月の保護者説明会時点の対応

【運動する場・遊びのスペースの確保】
ア 第2運動場の活用
・第2運動場（そらけふれあいの里）の活用。移動はバスを運用。
イ 民間プールの活用
・水泳学習の場として2学年を民間スイミングスクールに委託し、授業を実施。
ウ 中庭にゴムチップ舗装
・遊び場、憩いの場として整備。
エ 草深公園の活用
・昼休み時間における遊びのスペースとして、草深公園を活用。
オ 多目的室の設置
・増築する校舎の中に多目的室を設置、屋内における軽運動スペースとして活用。

【学習指導対策】

ア 特別教室の設置
・増築する校舎の中に第2図工室・第2理科室・第2家庭科室を設置。
イ 人的配置の充実
・学習指導員、学校司書、ICT支援員、介助員、配膳員を配置。
ウ 教材の充実
・ピーク時を見通し、計画的に備品を整備。

【学校の安全対策】

ア 通学路の安全確保
・「通学路安全対策検討連絡協議会」（既に設置済）において通学路の安全確保に向けた取り組みを定期的に協議。
イ 草深公園の活用時の安全確保
・道路横断時において、警備員を配置。
ウ 災害時における安全確保
・草深公園を2次避難所として利用。

【学校選択制の導入】

ア 高花小学校と連携した通学区域の弾力的運用
・従来の通学区域は残したままで、特段の理由が無くても、学区外就学を柔軟に認める。通学はスクールバスを運用。

【学校行事の円滑な実施】

ア 運動会の実施
・松山下公園陸上競技場の利用を考慮。

現時点の対応

【運動する場・遊びのスペースの確保】
ア 第2校庭の活用
・民地を借用し、第2校庭とする。工期は令和5年11月から令和6年3月を予定。
イ 民間プールの活用
・水泳学習の場として2学年を民間スイミングスクールに委託し、授業を実施。
ウ 中庭の開放
・中庭部分の駐車場は別に整備し、第2校庭・増築棟屋上運動場を整備するため、中庭については本来の形態に戻る。
エ 草深公園の活用
・学校の意見を聞いて、検討していく。
オ 増築棟屋上に運動スペースの整備
・増築する増築棟の屋上に、運動スペースを設置し、運動場所として活用する。

【学習指導対策】

ア 特別教室の設置
・増築する校舎の中に第2図工室・第2理科室・第2家庭科室を設置。
イ 人的配置の充実
・学習指導員、学校司書、ICT支援員、介助員、配膳員を配置。
ウ 教材の充実
・ピーク時を見通し、計画的に備品を整備。

【学校の安全対策】

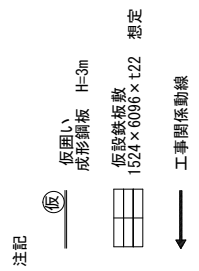
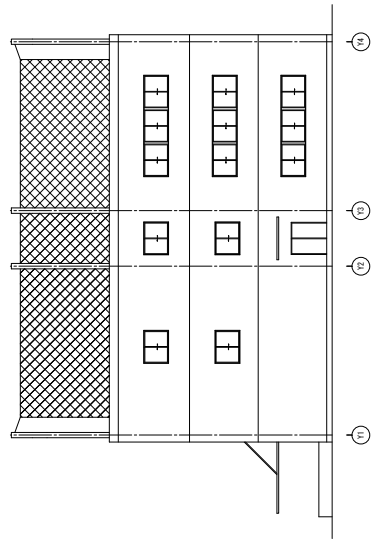
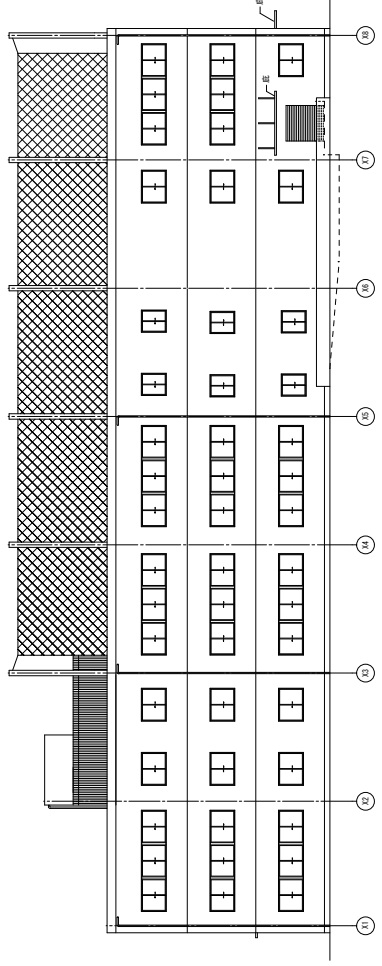
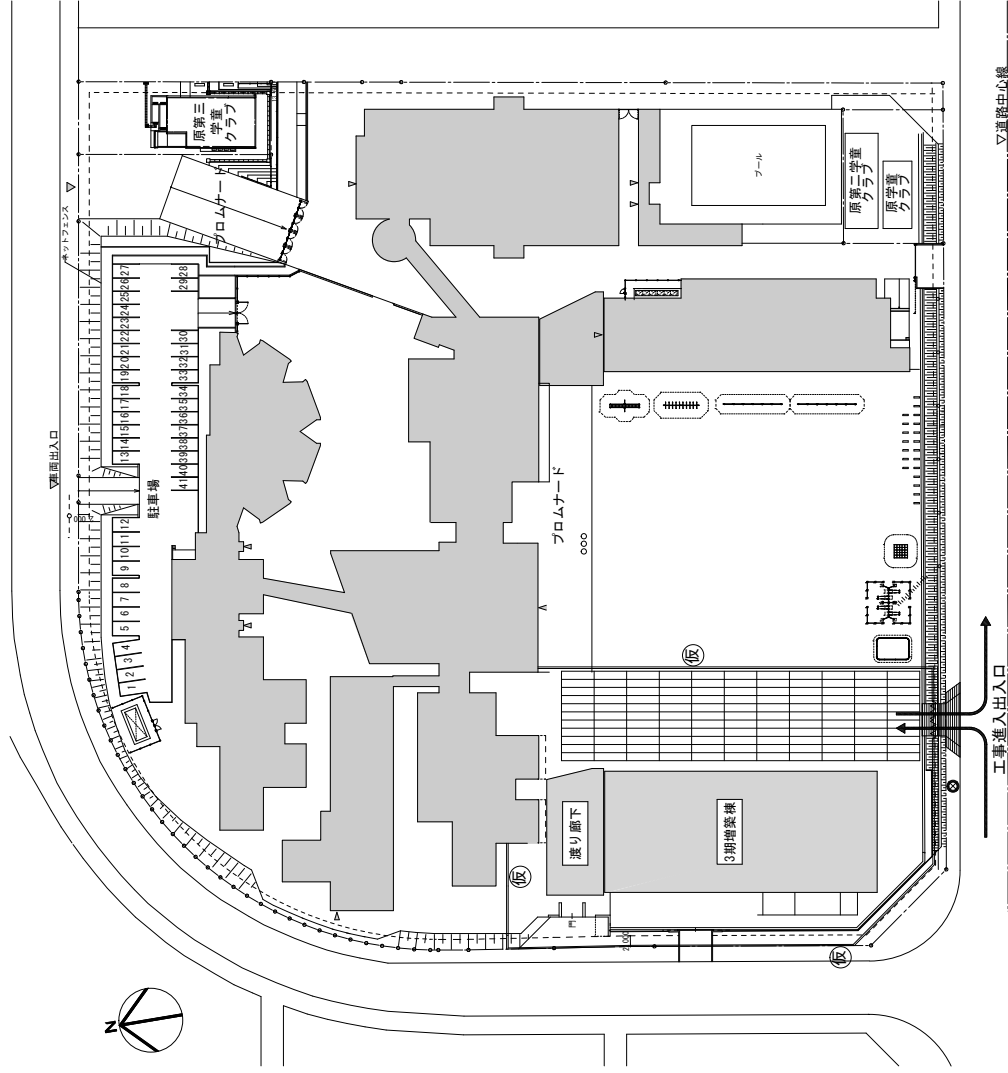
ア 通学路の安全確保
・「通学路安全対策検討連絡協議会」（既に設置済）において通学路の安全確保に向けた取り組みを定期的に協議。
イ 第2校庭活用時の安全確保
・道路横断時における、安全対策を実施（待機場所の整備や警備員を配置予定）
ウ 災害時における安全確保
・草深公園を2次避難所として利用。

【学校選択制の導入】

ア 他校と連携した通学区域の弾力的運用
・従来の通学区域は残したままで、特段の理由が無くても、学区外就学を柔軟に認める。対象校は高花小学校、いには野小学校、船穂小学校、本埜小学校の予定。通学はスクールバスを運用。

【学校行事の円滑な実施】

ア 運動会の実施
・松山下公園陸上競技場の利用を考慮。



◇原小学校 (3期) 増築校舎の概要

(1) 構造規模 鉄骨造 3階建て

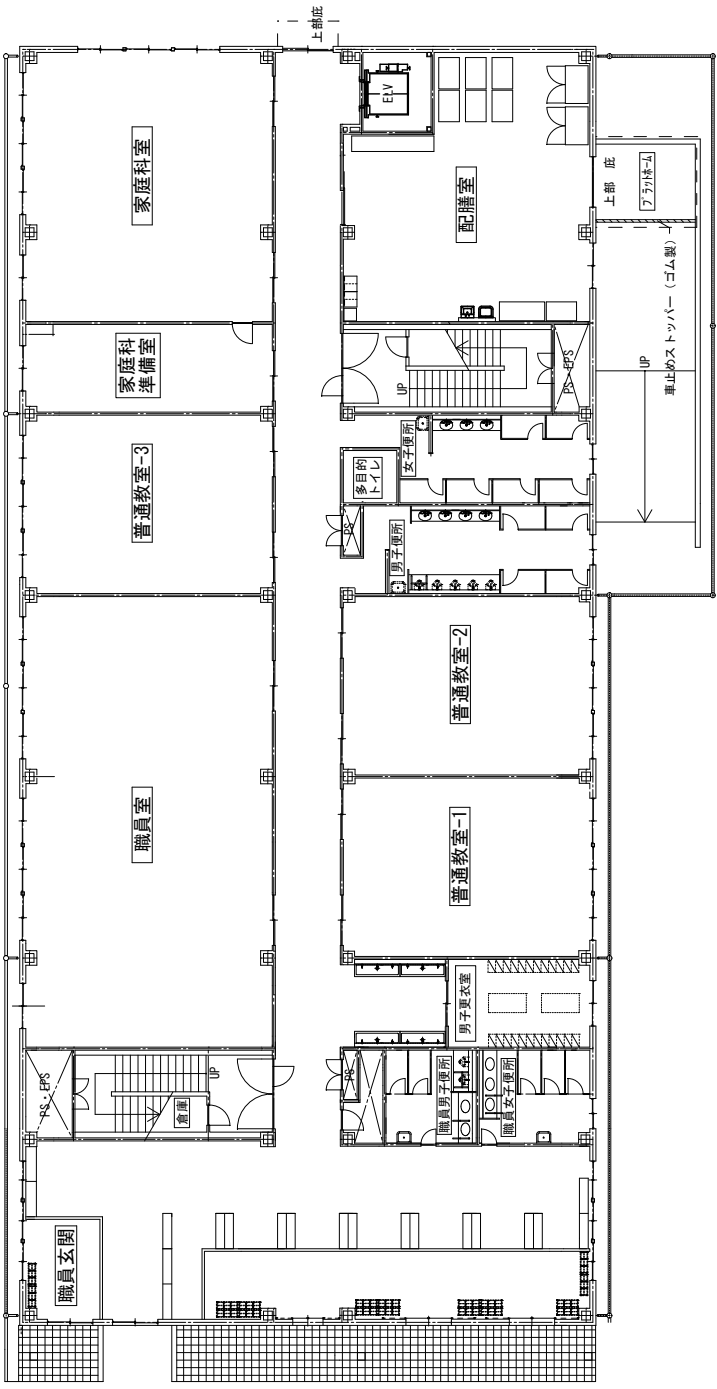
(2) 延床面積 3,465㎡

(3) 整備する教室等
普通教室 17教室、家庭科室、理科室、図工室、
図書室、配膳室、渡り廊下等

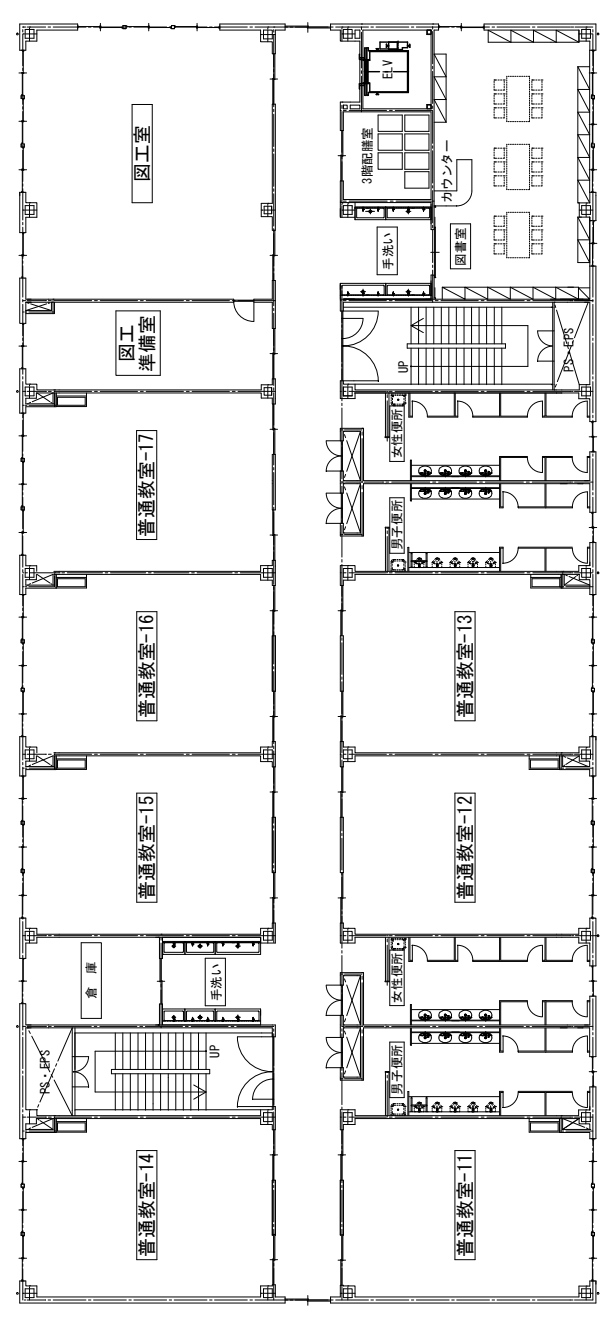
(4) 工事期間 令和5年12月～令和7年2月

(5) 賃貸借期間 令和7年度～令和14年度 (8年間)

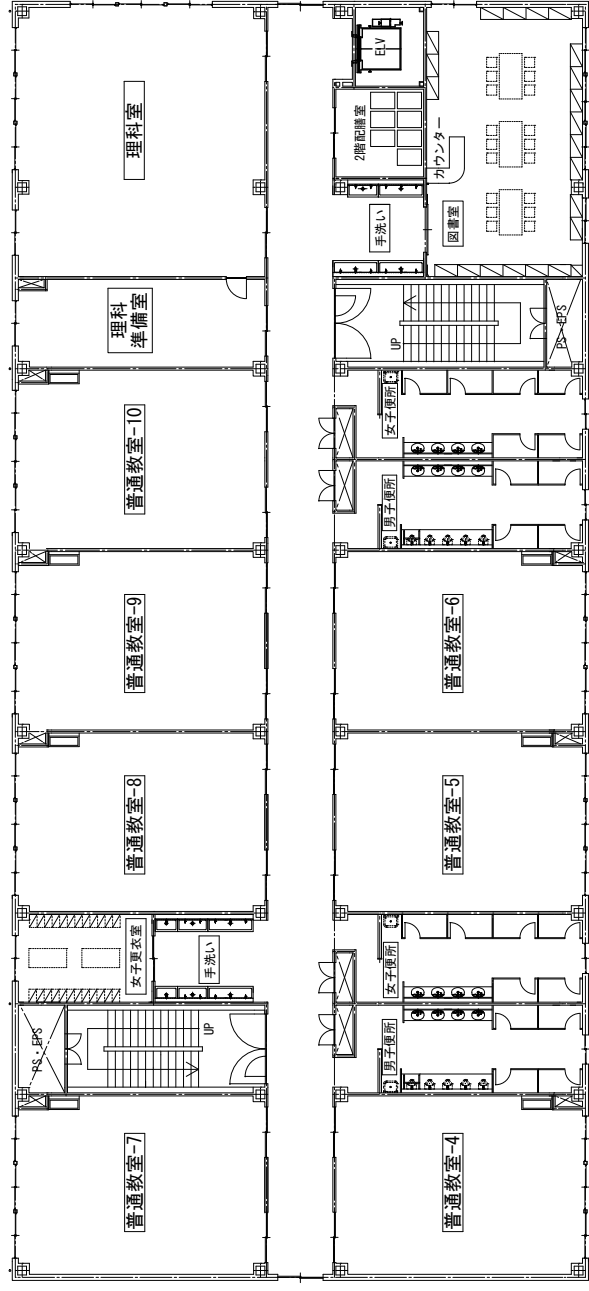
(6) 供用開始 令和7年4月～



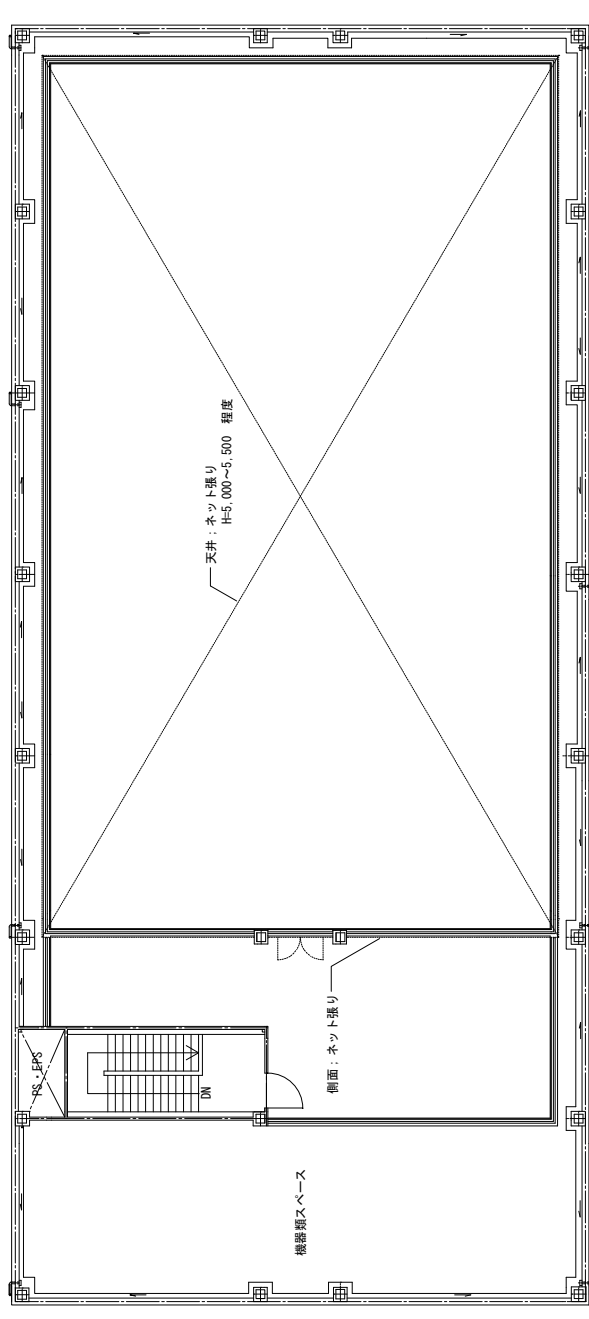
1階平面図



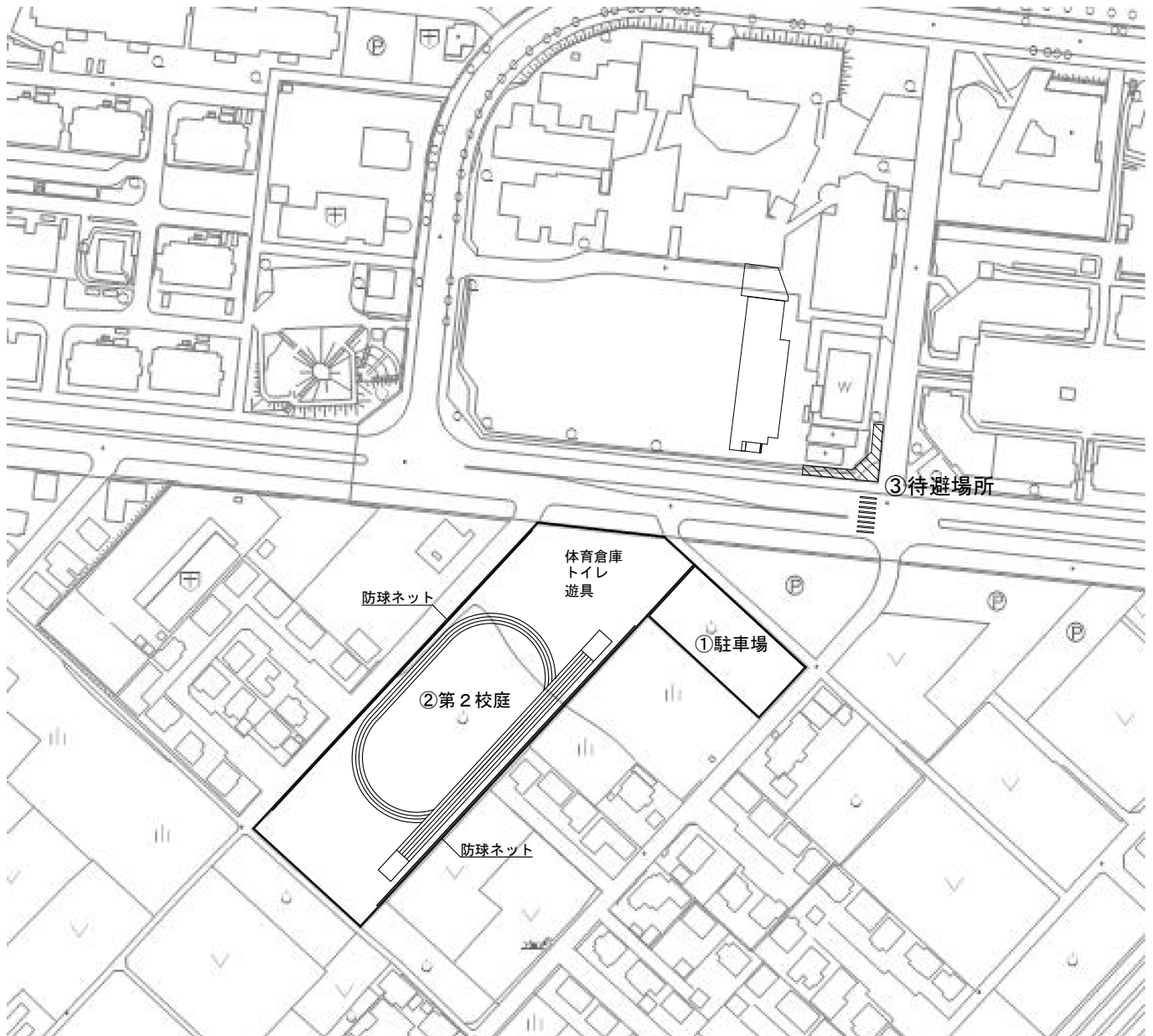
3階平面図



2階平面図



屋上平面図



	面積	工事内容	工事期間	
① 駐車場	1,446㎡	アスファルト舗装、白線引き、ネットフェンス	9月～10月27日	
② 第 2 校庭	9,266㎡	樹木伐採 校庭整備 屋外トイレ 体育倉庫 用地測量	栗の木伐採、伐根（収穫後） グランド舗装、防球ネット、散水設備、遊具設置、門扉 トイレの個数、倉庫の規模は学校の要望を聞いている最中 借用する用地の測量	10月～11月30日 12月～3月 1月～3月 8月～9月29日
③ 待避場所	—	安全対策として学童クラブ東側、南側の植樹帯を撤去して待避場所として整備する。	9月～3月	

原小学校増築棟設置工事等スケジュール案

		工事等	対応策	第1校庭	第2校庭	民間プール
令和5年度	4月	増築棟の整備				
	5月					
	6月		体育館外壁改修			
	7月		遊具の移設			
	8月	基本設計完了	駐車場の整備			
	9月				一部	
	10月		第2校庭の整備		一部	
	11月	実施設計完了	(中庭の開放)		一部	工事
	12月	工事開始			約6割減	工事
	1月				約6割減	工事
	2月				約6割減	工事
	3月				約6割減	工事
令和6年度	4月		小学校弾力運用開始	約6割減	○	
	5月		民間プール使用開始	約6割減	○	○
	6月			約6割減	○	
	7月			約6割減	○	
	8月			約6割減	○	
	9月			約6割減	○	
	10月			約6割減	○	○
	11月			約6割減	○	
	12月			全面	○	
	1月			全面	○	
	2月			全面	○	
	3月			約6割減	○	

令和7年4月増築棟供用開始

※現時点での案となります。業者決定後、スケジュールにつきましてはお知らせいたします。

資料 2

原小学校区の児童の保護者 様

原小学校区における通学区域制度の弾力的な運用に関するアンケート調査結果について（お知らせ）

令和5年6月発行
印西市教育委員会 教育部 学務課

日頃より教育行政の運営につきまして、ご理解、ご協力を賜り、誠にありがとうございます。令和5年6月に実施いたしました、「原小学校における通学区域制度の弾力的な運用に関するアンケート調査」につきまして、お忙しい中、ご協力いただき、厚くお礼申し上げます。この度、調査結果を取りまとめましたので、下記のとおりお知らせいたします。

1 アンケート調査結果

(1) 調査の目的

令和6年4月1日から実施予定の原小学校区全域から希望により他の小学校（高花小学校・いには野小学校・船穂小学校・本荻小学校）に就学することができる「原小学校区における通学区域制度の弾力的な運用」の需要を把握するもの

(2) 調査の方法

◎対象者：原小学校の第1学年から第5学年までの在籍児童の家庭
原小学校区の未就学児（4歳及び5歳）の家庭
1, 346世帯

◎調査期間：令和5年5月26日（金）～6月9日（金）

◎調査方法：ちば電子申請システム上のアンケートフォームにて回答

(3) 回答率

対象世帯数	回答数	回答率
1, 346	490	36.4%

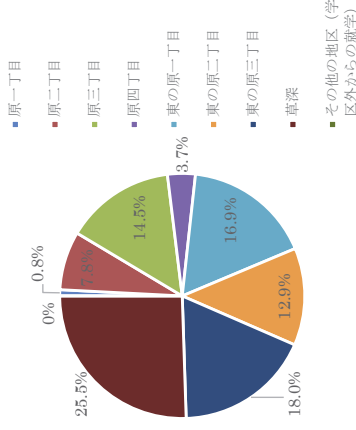
(4) アンケート調査結果の概要

アンケートの結果、87名の児童について、「原小学校区における通学区域制度の弾力的な運用」の利用の希望がありました。また、就学先としては高花小学校が53名、いには野小学校が25名、船穂小学校が1名、本荻小学校が6名、他2名（学校未選択）の希望があり、通学手段としては全ての回答者がスクールバスを希望されています。

① アンケート調査結果（単純集計）

・問1 お住いの地区を選択してください

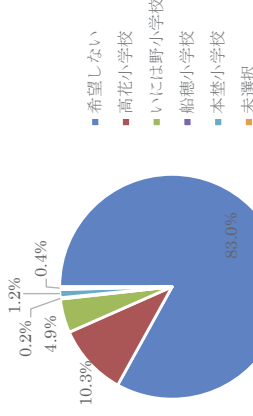
回答項目	回答数 (世帯数)	割合※
原一丁目	4	0.8%
原二丁目	38	7.8%
原三丁目	71	14.5%
原四丁目	18	3.7%
東の原一丁目	83	16.9%
東の原二丁目	63	12.9%
東の原三丁目	88	18.0%
草深	125	25.5%
その他の地区 (学区外からの就学)	0	0.0%
合計	490	100%



※割合は小数点以下第二位を四捨五入しているため、内訳の合計は100%になりません。

・問2-1 制度を利用し、希望する学校を選択してください

回答項目	回答数 (児童数)	割合
希望しない	426	83.0%
高花小学校	53	10.3%
いには野小学校	25	4.9%
船穂小学校	1	0.2%
本荻小学校	6	1.2%
未選択	2	0.4%
合計	513	100%



・問2-2 利用を希望される児童の現在の学年（年齢）を選択してください

学年	人数	割合
小学5年生	2	0.4%
小学4年生	3	0.6%
小学3年生	2	0.4%
小学2年生	8	1.6%
小学1年生	14	2.7%
4歳	29	5.7%
5歳	29	5.7%
合計	87	100%

・問2-3 通学手段についてを選択してください

通学手段	人数	割合
徒歩通学を希望	0	0.0%
保護者による送迎を希望	0	0.0%
スクールバス通学を希望	87	100%
その他を希望	0	0.0%

② アンケート調査結果（クロス集計）

・お住いの地区 × 利用を希望される児童の現在の学年（年齢） × 就学を希望する学校

お住いの地区	年齢	制度を利用し、就学を希望する学校	
		高花小学校	いには野小学校 船穂小学校 本笠小学校
原一丁目	計	0	0
	5歳	0	1
	4歳	1	1
	計	1	2
原三丁目	小学1年生	2	0
	5歳	1	1
	4歳	1	0
	計	4	1
原四丁目	計	0	0
	小学2年生	1	1
	小学1年生	1	2
	5歳	4	4
東の原一丁目	4歳	2	6
	計	8	13
	小学5年生	1	0
	小学1年生	2	0
東の原二丁目	5歳	1	0
	計	4	0
	小学4年生	2	1
	小学2年生	1	1
東の原三丁目	小学1年生	3	0
	5歳	7	2
	4歳	4	3
	計	17	7
草深	小学5年生	1	0
	小学3年生	1	0
	小学2年生	4	0
	小学1年生	2	0
計	5歳	5	2
	4歳	6	0
	計	19	2
	合計	53	25

・就学を希望する学校 × 利用を希望される児童の現在の学年（年齢）

	高花小学校	いには野小学校	船穂小学校	本笠小学校
小学5年生	2	0	0	0
小学4年生	2	1	0	0
小学3年生	1	0	0	0
小学2年生	6	2	0	0
小学1年生	10	2	1	1
5歳	18	10	0	0
4歳	14	10	0	5
合計	53	25	1	6

■ 自由意見の質問に関する回答

※アンケート調査の自由意見の中で、ご質問があった主な事項について、下記に回答を掲載しています。

質問	学校の見学はできますか？
回答	学校見学の機会を設ける予定です。詳細については決まり次第、お知らせいたします。
質問	選んだ小学校によって、就学先の中学校は決まりますか？
回答	中学校は指定校である西の原中学校、選択した小学校の学区の中学校とともに進学が可能となっておりますが、指定校以外の中学校を希望する場合は、改めて学区外就学の申請をする必要があります。
質問	中学校や学童についてもスクールバスは運行されますか？
回答	スクールバスについては小学校のみの運行を予定しています。
質問	夏休みについてもスクールバスは運行されますか？
回答	スクールバスの運行は学期中を予定しており、長期休暇中の運行は予定しておりません。
質問	バス停はどこになりますか？
回答	バス停については、学区外就学の申請をうけ利用者が確定したのち、ルートを決定します。
質問	バス通学をする場合にはガンリン代などの負担はありますか？
回答	バス通学をする場合であってもガンリン代等の費用負担はございません。
質問	年度の途中でも制度の利用はできますか？
回答	利用可能です。
質問	原小学校の増築は決定事項なのでしょうか？
回答	増築については、令和5年度中に工事をはじめ、令和7年4月に供用開始予定です。

○ ご意見、ご質問等ございましたら、下記の問い合わせ先へお願いいたします。

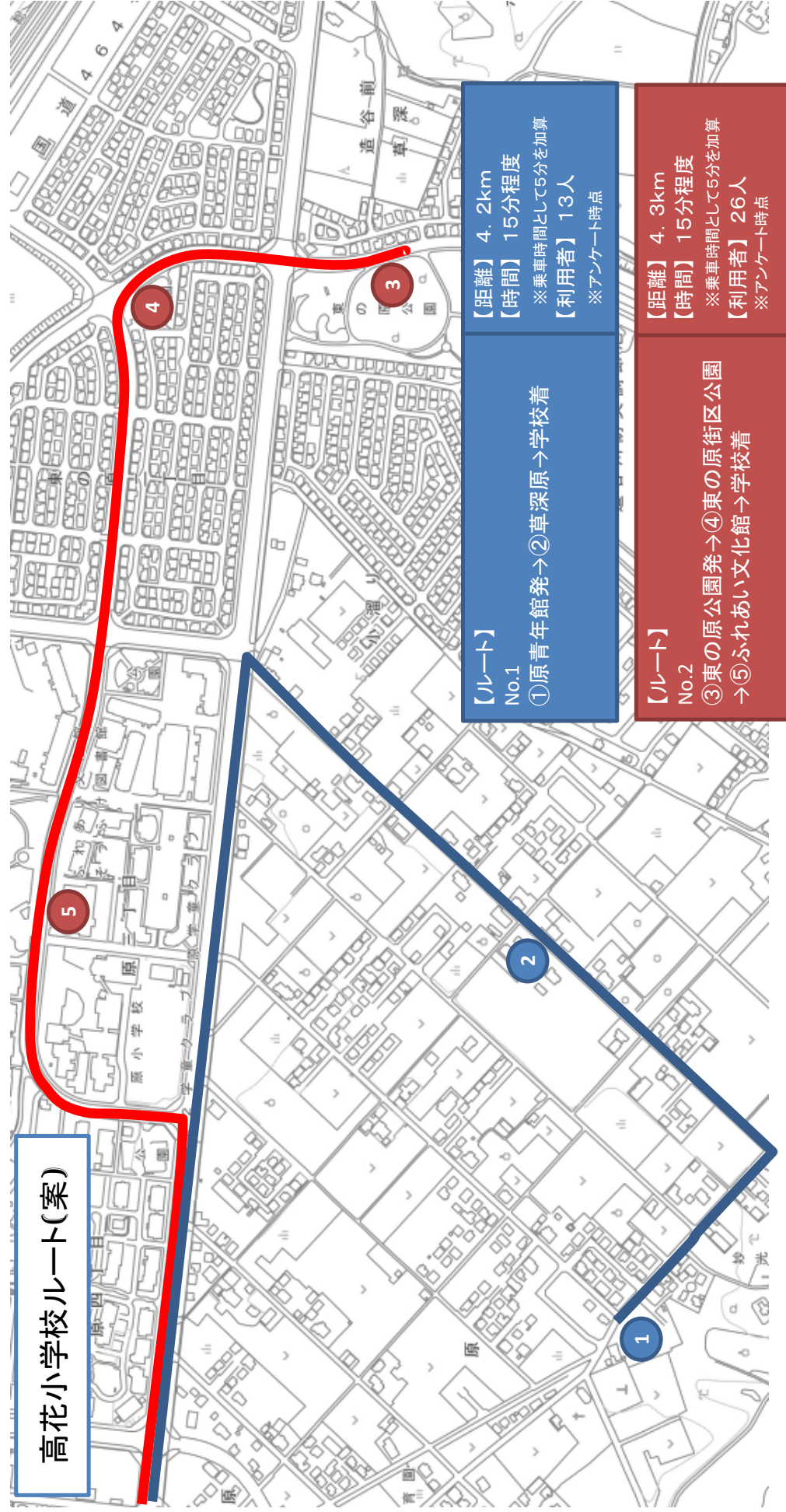
【問い合わせ先】

印西市教育委員会 教育部学務課

学校適正配置推進係 電話：0476-33-4704（学務課直通）

メールアドレス：gakumuka@city.inzai.chiba.jp





※アンケート調査結果に基づき作成。学区外申請の状況により、ルートが変更になる場合があります。



※アンケート調査結果に基づき作成。学区外申請の状況により、ルートが変更になる場合があります。

資料 4

原小学校における通学区域制度の弾力的な運用に伴う学校見学会について

就学先の学校について、以下のとおり見学会を予定しております。

1、日時

本埜小学校	令和5年9月20日（水）	14時から
高花小学校	令和5年9月21日（木）	14時から
いには野小学校	令和5年9月22日（金）	14時から
船穂小学校	令和5年9月22日（金）	14時から

※説明会でご要望がありましたことから、原小学校についても令和5年9月15日（金）15時から見学会を開催いたします。

※高花小学校及びいには野小学校について見学会の日程を下記のとおり追加しました。

- ・高花小学校 令和5年9月22日（金）14時から
- ・いには野小学校 令和5年9月20日（水）14時から

2、内容

- ・学校行事について
- ・保護者会について
- ・その他

3、その他

学校見学会に参加するには、事前申し込みが必要となります。

ちば電子申請システムより申込をしていただきますが、詳細につきましては後日、ご連絡いたします。

学童クラブについて

1、現在の入所状況

R5.5.1 時点

項目	定員	入所児童数							待機児童数
		1年生	2年生	3年生	4年生	5年生	6年生	合計	
学童クラブ名	(人)								
原学童クラブ	35	17	9	9	0	0	0	35	44
原第2学童クラブ	45	24	10	13	0	0	0	47	
原第3学童クラブ A	40	21	11	16	0	0	0	48	
原第3学童クラブ B	40	23	12	11	0	0	0	46	
高花学童クラブ	55	14	11	17	8	7	0	57	8
いには野学童クラブ	70	21	17	22	12	11	1	84	1
本笠学童クラブ	15	6	4	4	0	3	3	20	0

【民間学童クラブから各小学校への送迎状況】 ◎：迎え有り ○：迎え無し

クラブ名(住所)(電話番号)	定員(人)	原小	高花小	いには野小	船穂小
松崎学童クラブ (松崎 517 番地) (0476-46-3928)	45		◎		
BigHop 学童クラブ (原一丁目 2 番地) (0476-46-3928)	40	○ 徒歩			
星虹学童クラブ (戸神 609 番地 2) (0476-48-5589)	45			◎	
HALO 学童クラブ (草深 1618 番地 1) (0476-80-8622)	40	◎			
エンジェルハート学童クラブ (武西 275 番地 1) (0476-47-3344)	30	◎			
レインボー学童クラブ (草深 1105 番地 1) (0476-85-7610)	40	◎			
レインボー第2学童クラブ (草深 1105 番地 1) (0476-85-7610)	40	◎			
こじか KIDS クラブ (草深 2496 番地 4) (0476-37-6188)	45	◎			◎
かふう kids 学童クラブ (草深 1617 番地 31) (080-1554-9694)	45	◎			
学童クラブ アゼリーアカデミア千葉 NT (高花五丁目 3 番地) (0476-48-7880)	30	◎	○ 徒歩		◎
DUCK 学童クラブ (中央北一丁目 1 APOLLO PLANT MALL 2 階) (0476-76-9798)	45	◎			

(注意) 令和5年4月1日時点の状況ですので、最新の状況につきましては、各クラブへ直接お問い合わせください。

2、令和6年4月1日入所の申込期間（予定）

- (1) 令和5年10月上旬頃～ 市ホームページ及び広報いんざいにて情報掲載
- (2) 令和5年11月1日（水）～11月30日（木）（予定）申請書類提出期間

【入所の選考】

入所資格を満たす申請者の数が、当該学童クラブの定員を超えた場合は、下記事項を踏まえ、選考をします。なお、民間学童クラブでは、選考基準が異なる場合があります。

- (1) 年齢が低い児童を優先
- (2) 特別な支援を要する児童を優先

3、その他

【入所資格】

以下のような保護者の理由により、放課後、家庭で子どもだけになってしまう児童

(1) 就労のため

※①～③の全ての要件を満たすこと。

①月～土のうち週3日以上勤務があること又は日曜日を除き月12日以上勤務があること。

②1日4時間以上勤務があること。

③勤務終了時刻が15時以降（15時ちょうどに終業する方も可）であること。

(2) 就学等のため（就労（上記①、②、③）と同等の日数、時間であること。）

(3) 疾病（入院・自宅療養）、障がい、看護・介護、出産等のため

※保育ができないことを証明できる書類を必ず提出していただきます。

例：診断書、手帳の写し、介護保険認定書等の写し等

注意 ○保護者が育児休業を取得している期間は、入所の対象になりませんが、4月1日から職場復帰する場合については、申請期間中に申請をお願いします。

○民間学童クラブでは、入所資格が異なる場合があります。

【保育料】

◎月曜日から金曜日まで（1学年～3学年）月額6,000円 ※ただし、8月は月額8,000円

◎月曜日から土曜日まで（1学年～3学年）月額8,000円 ※ただし、8月は月額10,000円

※生活保護世帯、準要保護世帯の申請を検討している方は、保育料が減免される場合がございますので、詳細につきましては、保育課へご連絡ください。

※民間学童クラブを含めて全ての学童クラブの保育料は同一ですが、別途おやつ代等各学童クラブで徴収されます。詳細は各学童クラブにご確認ください。

【問い合わせ先】

印西市健康子ども部保育課管理係
Tel.0476-33-4649（直通）