

# 資料編



## <資料編>

- 参考資料 1 印西市学校適正配置審議会設置条例
- 参考資料 2 印西市学校適正配置審議会委員名簿
- 参考資料 3 印西市学校適正配置審議会の審議経過
- 参考資料 4 中学校区における学校適正規模の状況

## 印西市学校適正配置審議会設置条例

## (設置)

第1条 印西市立小学校及び中学校（以下「公立学校」という。）の配置の適正化を図るため、印西市教育委員会（以下「教育委員会」という。）の附属機関として、地方自治法（昭和22年法律第67号）第138条の4第3項の規定に基づき、印西市学校適正配置審議会（以下「審議会」という。）を置く。

## (所掌事務)

第2条 審議会は、教育委員会の諮問に応じ、公立学校の適正な配置について調査及び審議し、その結果を教育委員会に答申する。

## (組織)

第3条 審議会は、委員6人以内で組織する。

## (委員)

第4条 委員は、知識経験を有する者のうちから教育委員会が委嘱する。

## (任期)

第5条 委員の任期は、2年とする。ただし、委員に欠員が生じた場合における補欠委員の任期は、前任者の残任期間とする。

2 委員は、再任されることができる。

## (会長及び副会長)

第6条 審議会に会長及び副会長各1人を置き、委員の互選により定める。

2 会長は、会務を総理し、審議会を代表する。

3 副会長は、会長を補佐し、会長に事故あるとき、又は欠けたときは、その職務を代理する。

## (会議)

第7条 審議会は、会長が招集し、会長が会議の議長となる。

2 審議会の会議は、委員の過半数の出席がなければ開くことができない。

3 審議会の議事は、出席した委員の過半数で決し、可否同数のときは、議長の決するところによる。

## (庶務)

第8条 審議会の庶務は、教育委員会教育部学務課において処理する。

## (委任)

第9条 この条例に定めるもののほか、審議会の運営に関し必要な事項は、会長が審議会に諮って定める。

## 附 則

## (施行期日)

1 この条例は、平成27年4月1日から施行する。

## 印西市学校適正配置審議会 委員名簿

知識経験者 6名

任期：令和3年5月1日～令和5年4月30日

番号	氏名	所属等	備考
1	桜井 繁光	元社会教育委員	
2	内田 圭子	元中学校長	
3	押田 香代子	元小学校長	
4	井上 愛一郎	聖徳大学教授	
5	坂木 武伸	元小学校長	
6	渡邊 義規	印西中学校長	

# 印西市学校適正配置審議会 委員名簿

知識経験者 6名

任期：令和5年5月1日～令和7年4月30日

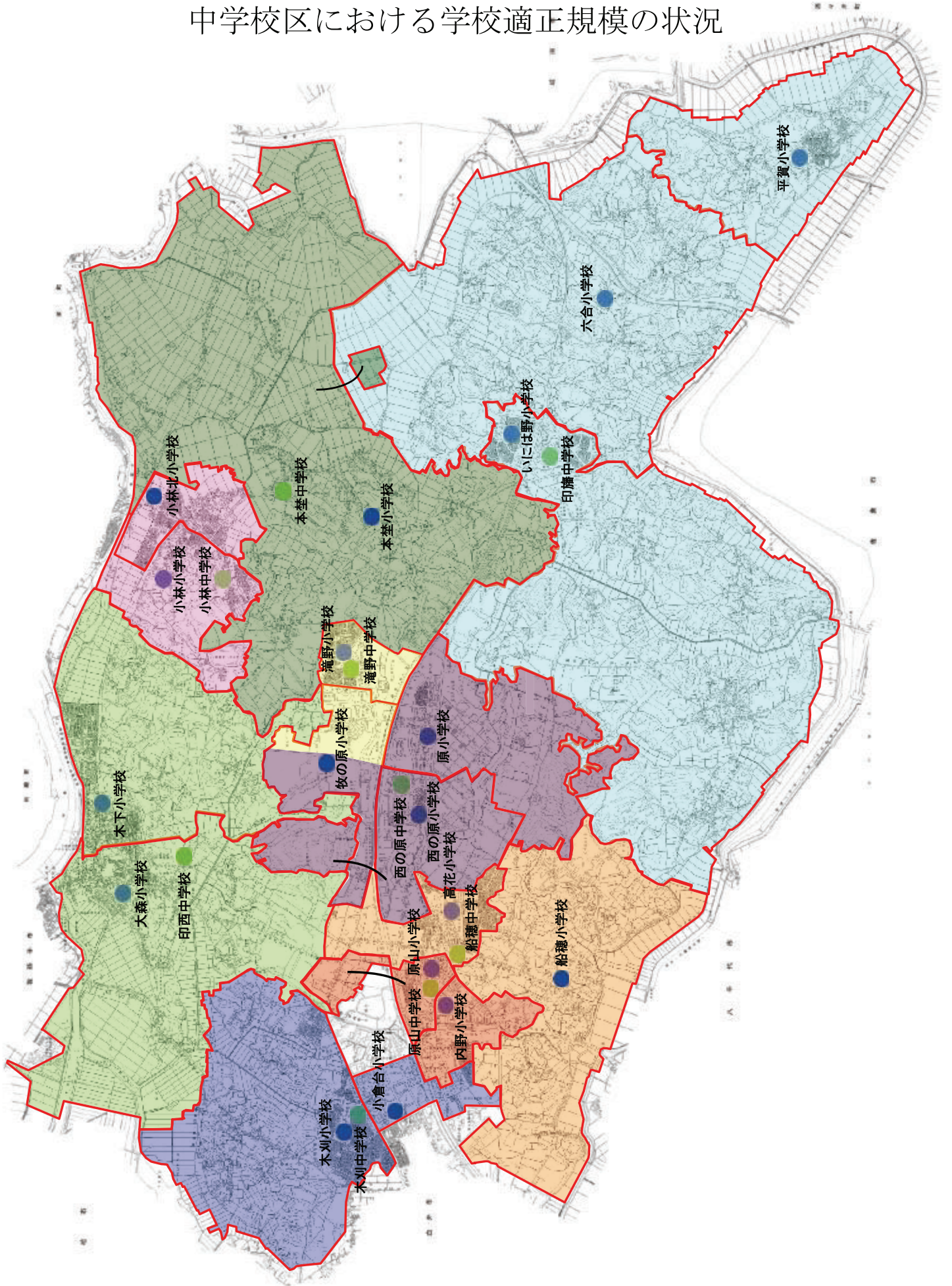
番号	氏名	所属等	備考
1	桜井 繁光	元社会教育委員	
2	内田 圭子	元中学校長	
3	押田 香代子	元小学校長	
4	井上 愛一郎	元聖徳大学教授	
5	渡邊 義規	印西中学校長	
6	佐久間 庸夫	大森小学校長	

## 印西市学校適正配置審議会の審議経過

区分	開催日	主な審議事項
令和3年度	第2回	令和3年7月26日 ○委員委嘱、会長及び副会長の選出 ○諮問 ○学校適正配置の進捗状況等について ・印西市学校適正規模・適正配置基本方針(改訂版)について ・市内小・中学校の現状について ・検討対象校の取り組み状況について
	第3回	令和3年10月21日 ○学校適正規模の考え方について ・国が示す学校規模適正化・適正配置等について ・「印西市学校施設長寿命化計画」について ・「教育環境改善に関する請願書」について
	第4回	令和3年11月17日 ○印西市立船穂小学校・印西市立本埜中学校における小規模特認校制度の導入について
	第5回	令和4年1月24日 ○学校適正規模の考え方について
	第6回	令和4年3月22日 ○持続可能な学校数のシミュレーションについて
令和4年度	第1回	令和4年5月20日 ○印西市学校適正規模・適正配置基本方針(平成28年10月)策定時と現在の諸条件の相違について ○教育環境改善に関する請願書の要望事項について ・要望事項2 スクールバスを運用した柔軟な学区外就学を実施し、過大規模の解消(受入れ可能な小規模校への通学手段を整え、過大規模校の教育環境改善と適正規模化を図る)について ・要望事項3 「過小規模を解消し小規模校の存続」と「過大規模を解消し大規模校の適正規模化」について ○印西市学校適正配置等に関する市民アンケート調査の設問について
	第2回	令和4年6月21日 ○市内小・中学校の現状について ○学校適正配置の実施方策について
	第3回	令和4年8月31日 ○原小学校区における施設教室数不足の対応案について ○西の原小学校区における施設教室数不足の対応案について ○内野小学校区における施設教室数不足の対応案について ○学校適正配置のシミュレーション【印西中学校区・船穂中学校区】(案)について
	第4回	令和4年10月14日 ○学校適正配置のシミュレーション【印西中学校区】(案)について ○学校適正配置のシミュレーション【船穂中学校区】(案)について
	第5回	令和4年11月11日 ○学校適正配置のシミュレーション【木刈中学校区】(案)について ○学校適正配置のシミュレーション【小林中学校区】(案)について ○学校適正配置のシミュレーション【原山中学校区】(案)について ○学校適正配置のシミュレーション【西の原中学校区】(案)について ○学校適正配置のシミュレーション【印旛中学校区】(案)について
	第6回	令和4年12月22日 ○学校適正配置のシミュレーション【本埜中学校区】(案)について ○学校適正配置のシミュレーション【滝野中学校区】(案)について ○義務教育学校の学校適正規模の考え方について ○印西市における学校適正配置のシミュレーション(案)について
	第7回	令和5年1月26日 ○学校適正配置のあり方について ○「第二次印西市学校適正規模・適正配置基本方針について 答申(素案)」について
	第8回	令和5年3月16日 ○第二次印西市学校適正規模・適正配置基本方針について ・答申(案) ○答申

区分	開催日	主な審議事項
令和5年度	第1回	令和5年 6月26日 ○委員委嘱、会長及び副会長の選出 ○諮問 ○市内小・中学校の現状について ○第二次印西市学校適正規模・適正配置基本方針（素案）について
	第2回	令和5年 8月28日 ○原小学校区における通学区域制度の弾力的運用について ○小倉台小学校区における通学区域制度の弾力的運用について ○原小学校校舎増築に伴う対応の経過報告等の説明会の報告について ○第二次印西市学校適正規模・適正配置基本方針（素案）について
	第3回	令和5年 11月10日 ○第二次印西市学校適正規模・適正配置基本方針（素案）の市民意見公募の結果について ○原小学校区における通学区域制度の弾力的運用に伴う学校見学会の結果について
	第4回	令和6年 1月31日 ○第二次印西市学校適正規模・適正配置基本方針（案）について ○議案第7号令和5年度印西市一般会計補正予算（第5号）に対する附帯決議について ○小規模特認校の状況について

中学校区における学校適正規模の状況





## (1) 印西中学校区

学校名	令和5年度				令和11年度(推計)			
	児童生徒数	通常学級数	学校適正規模	特別支援学級数	児童生徒数	通常学級数	学校適正規模	特別支援学級数
木下小学校	214	9	小規模	2	205	9	小規模	2
大森小学校	173	6	小規模	2	230	9	小規模	3
印西中学校	240	7	小規模	3	165	6	小規模	2
中学校区合計	627	22		7	600	24		7

## (2) 船穂中学校区

学校名	令和5年度				令和11年度(推計)			
	児童生徒数	通常学級数	学校適正規模	特別支援学級数	児童生徒数	通常学級数	学校適正規模	特別支援学級数
船穂小学校	47	5	小規模(過小)	2	82	6	小規模	2
高花小学校	303	12	適正規模	4	260	11	小規模	3
船穂中学校	183	6	小規模	2	164	6	小規模	2
中学校区合計	533	23		8	506	23		7

## (3) 木刈中学校区

学校名	令和5年度				令和11年度(推計)			
	児童生徒数	通常学級数	学校適正規模	特別支援学級数	児童生徒数	通常学級数	学校適正規模	特別支援学級数
木刈小学校	534	18	適正規模	2	280	11	小規模	2
小倉台小学校	1,132	32	大規模(過大)	7	1,006	32	大規模(過大)	5
木刈中学校	818	22	適正規模	3	859	25	大規模	4
中学校区合計	2,484	72		12	2,145	68		11

## (4) 小林中学校区

学校名	令和5年度				令和11年度(推計)			
	児童生徒数	通常学級数	学校適正規模	特別支援学級数	児童生徒数	通常学級数	学校適正規模	特別支援学級数
小林小学校	275	10	小規模	3	238	11	小規模	2
小林北小学校	147	6	小規模	2	87	6	小規模	2
小林中学校	182	6	小規模	2	207	6	小規模	3
中学校区合計	604	22		7	532	23		7

## (5) 原山中学校区

学校名	令和5年度				令和11年度(推計)			
	児童生徒数	通常学級数	学校適正規模	特別支援学級数	児童生徒数	通常学級数	学校適正規模	特別支援学級数
内野小学校	613	20	適正規模	6	594	20	適正規模	5
原山小学校	253	12	適正規模	3	137	6	小規模	2
原山中学校	278	9	小規模	3	423	12	適正規模	5
中学校区合計	1,144	41		12	1,154	38		12

## (6) 西の原中学校区

学校名	令和5年度				令和11年度(推計)			
	児童生徒数	通常学級数	学校適正規模	特別支援学級数	児童生徒数	通常学級数	学校適正規模	特別支援学級数
西の原小学校	643	20	適正規模	6	642	20	適正規模	6
原小学校	1,182	34	大規模(過大)	7	1,678	50	大規模(過大)	9
西の原中学校	701	19	適正規模	3	1,264	36	大規模(過大)	5
中学校区合計	2,526	73		16	3,584	106		20

## (7) 印旛中学校区

学校名	令和5年度				令和11年度(推計)			
	児童生徒数	通常学級数	学校適正規模	特別支援学級数	児童生徒数	通常学級数	学校適正規模	特別支援学級数
六合小学校	64	6	小規模	2	57	6	小規模	2
平賀小学校	86	6	小規模	2	51	6	小規模	2
いには野小学校	407	13	適正規模	4	249	10	小規模	2
印旛中学校	328	9	小規模	3	239	8	小規模	2
中学校区合計	885	34		11	596	30		8

## (8) 本荏中学校区

学校名	令和5年度				令和11年度(推計)			
	児童生徒数	通常学級数	学校適正規模	特別支援学級数	児童生徒数	通常学級数	学校適正規模	特別支援学級数
本荏小学校	77	6	小規模	2	77	6	小規模	2
本荏中学校	22	2	小規模(過小)	2	31	3	小規模(過小)	2
中学校区合計	99	8		4	108	9		4

## (9) 滝野中学校区

学校名	令和5年度				令和11年度(推計)			
	児童生徒数	通常学級数	学校適正規模	特別支援学級数	児童生徒数	通常学級数	学校適正規模	特別支援学級数
滝野小学校	515	17	適正規模	4	600	21	適正規模	4
牧の原小学校	900	27	大規模	5	1,352	41	大規模(過大)	6
滝野中学校	388	12	適正規模	2	678	20	適正規模	3
中学校区合計	1,803	56		11	2,630	82		13

※ 牧の原小学校区については、中学校区が滝野中学校区及び西の原中学校区に分かれますが、便宜上、滝野中学校区とみなして集計しています。

---

第二次印西市学校適正規模・適正配置基本方針

策定月 令和6年2月

発行月 令和6年3月

発行 印西市教育委員会教育部学務課

〒270-1396 千葉県印西市大森2364-2

電話 0476-33-4704(直通)

