

環境について考える

# いんざい 環境 フェスタ

6/8 土  
10時~15時



市では、毎年6月の環境月間に合わせて「いんざい環境フェスタ」を開催しています。

ごみの減量・資源化や環境保全に取り組む団体の皆さんが、日頃の活動について紹介します。その他会場では、リサイクル品の配布、グリーンカーテン用の苗の配布など、子どもから大人まで楽しみながら環境について学べるコーナーを用意しています。

また、皆さんがごみ集積所に出した資源物(缶、プラスチック製容器包装)が処理されてできた、普段はなかなか見られない圧縮物の展示もあります。

ぜひこの機会に、環境を守ることの大切さについて考えてみませんか。

場 イオンモール千葉ニュータウンコスモス広場  
問 クリーン推進課推進係 ☎33-4504

6~9月は

千葉県食品衛生

夏期対策期間

高温多湿となる夏期は、カンピロバクターや腸管出血性大腸菌O157などの細菌を原因とする食中毒が、最も発生しやすい時期です。

県では、夏期における食中毒の発生を予防するために、6月1日(出)から9月30日(月)までを「千葉県食品衛生夏期対策期間」とし、食中毒予防の啓発や食品営業施設への監視指導を強化しています。

食中毒は飲食店だけでなく、家庭でも発生しますので、食品の取り扱いに注意して食中毒を防ぎましょう。

問 県印旛保健所(印旛健康福祉センター) ☎043-483-1137

## 家庭でできる食中毒予防のポイント!

### Point 1 購入時

- 消費期限を確認する
- 肉や魚などの生鮮食品や冷凍食品は最後に買い、汁が他の食品に付かないように、ビニール袋で分けて入れる
- 寄り道をしないですぐに帰る



### Point 2 保存時

- 冷蔵や冷凍が必要な食品は、持ち帰ったらすぐに冷蔵庫や冷凍庫に保存する
- 冷蔵庫は10℃以下、冷凍庫はマイナス15℃以下に保つ
- 冷蔵庫や冷凍庫に詰め過ぎない



### Point 3 調理時

- 調理の前は、せっけんで丁寧に手を洗う
- 包丁やまな板は肉、魚、野菜用と別々に使い分けるか、洗って熱湯をかけてから使う
- 肉や魚は十分に加熱する。目安は中心部の温度を75℃で1分以上
- 冷凍食品は使う分だけ解凍し、冷凍や解凍を繰り返さない

### Point 4 食事のとき

- 食べる前は、せっけんで手を洗う
- 残った料理は長時間、室温で放置しない



### Point 5 残った食品

- 手を洗ってから、清潔な器具や容器を使って、小分けにして冷蔵庫や冷凍庫に保存する
- 時間がたち過ぎたものは捨てる
- 温め直すときは十分に加熱する。目安は中心部の温度を75℃で1分以上



令和5年度下半期

# 市の財政状況

一般会計の最終予算額は540億74万7,313円

問財政課財政係 ☎33-4424

市では、将来都市像を「住みよさ実感都市 ずっとこのまち いんざいで」と定め、計画的なまちづくりを進めています。

ここでは、地方自治法の規定により、令和5年度下半期の財政状況をグラフなどでお知らせします。 ※令和6年3月31日現在の数値であり、総決算ではありません

## 一般会計の予算執行状況

令和5年度当初予算は、491億2,000万円でしたが、その後8回の補正により、最終予算額は、前年度からの繰越金を含み540億74万7,313円で、前年度比4.1%の増となりました。

## 収入状況

3月末の収入済額は463億618万4千円となり、予算現額に対し85.8%の収入率です。このうち、市税の収入済額は262億9,399万4千円となり、予算現額に対し97.8%の収入率です。

また、収入済額の内訳は、市税が56.8%を占め、次いで国庫支出金15.8%、繰越金4.3%、県支出金4.2%となります。

## 支出状況

3月末の支出済額は426億6,569万4千円となり、予算現額に対し79.0%の執行率です。

また、支出済額の内訳は、民生費が35.9%を占め、次いで教育費21.5%、総務費12.7%、衛生費12.3%となります。

## 令和5年度に実施された主な事業

▶学校給食センター整備事業▶(仮称)千葉ニュータウン中央駅圏複合施設整備事業▶小学校施設整備改修事業▶障害者自立支援給付事業▶民間保育園等運営費支援事業▶営農継続特別給付金事業など

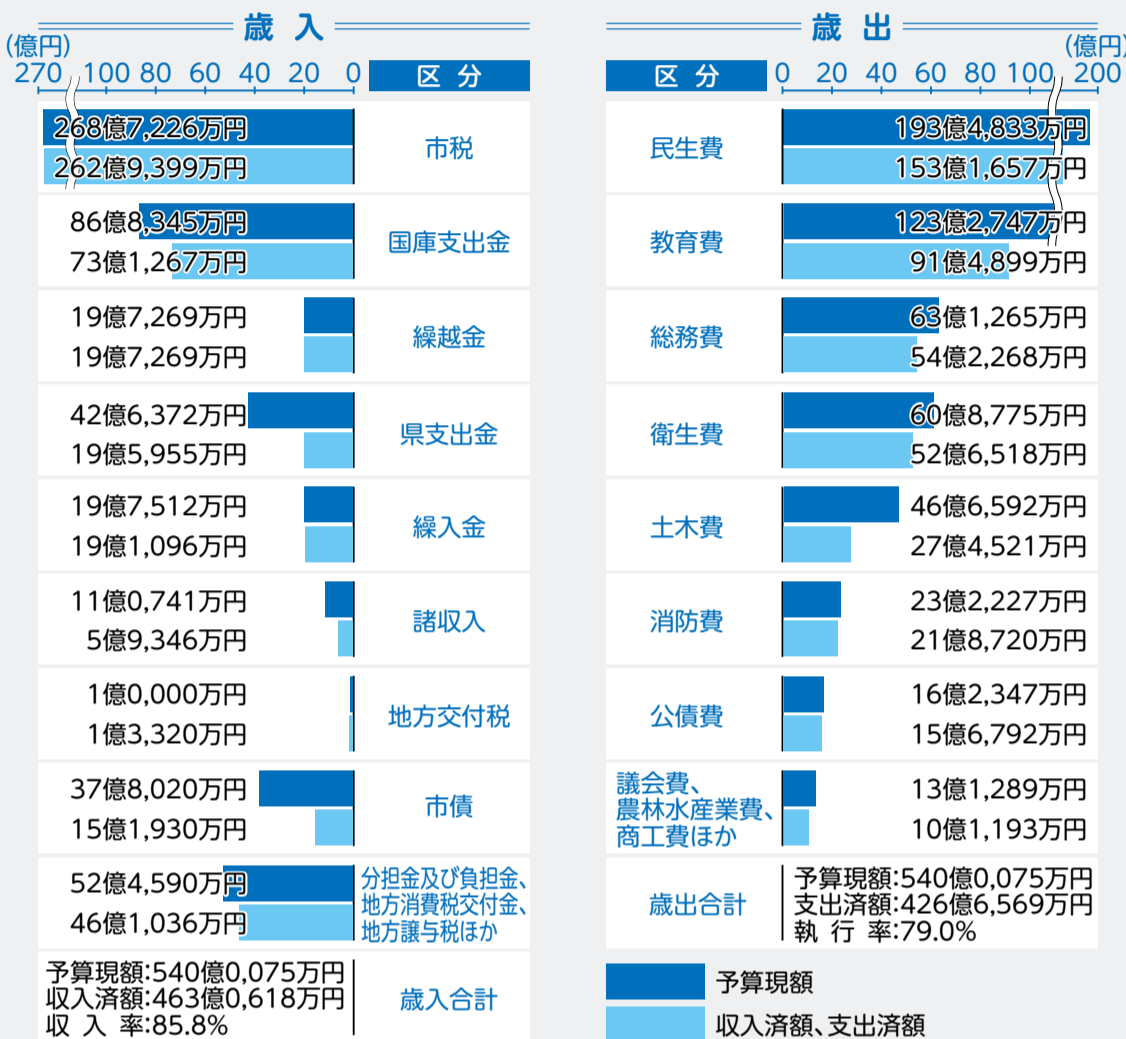
## 基金残高

203億7,709万3千円(うち一般会計財政調整基金94億4,277万8千円)

## 予算の執行状況

### 一般会計

福祉、教育、道路など、行政運営の基本的な経費を計上している会計です ※各項目を1万円未満で四捨五入しているため、合計額と合わない箇所あり



### 特別会計

特定の事業を行うために、一般会計と区別して設けている会計です

区分	予算現額	収入率	執行率
国民健康保険特別会計	99億6,642万円	87.7%	92.7%
介護保険特別会計	64億8,485万円	88.5%	86.6%
後期高齢者医療特別会計	11億8,462万円	94.9%	82.2%

## スポーツ推進審議会委員 募集中

市のスポーツの推進について調査および審議をする委員を募集します。

◎委嘱期間…委嘱の日から2年間

◎報償…日額7,500円

①市内在住の満18歳以上(令和6年6月1日現在)で、年2回程度の会議(原則、平日昼間)に出席できる人 ※他の市附属機関の委員になっている人は不可 ②1人

③選考は書類審査 ④6月25日(火)(消印有効)までに、応募申込書、小論文(テーマ「私の考える印西市のスポーツ推進について」800字程度)を下記へ ※応募申込書と原稿用紙は下記窓口、行政資料コーナー、各支所、市ホームページで配布

問スポーツ振興課振興係 ☎42-8417



## 電話de詐欺 対策機器の貸与事業を実施

多発する電話de詐欺被害の防止を図るため、固定電話に接続して使用する自動通話録音機器の貸与を実施します。

◎対象世帯…次の要件を全て満たす世帯

- 印西市に住居登録のある高齢者(年度の末日において75歳以上)と同居する世帯
- 自宅に対策機器を設置できる固定電話を有している
- 高齢者および同居する世帯の人が暴力団員などでない
- 千葉県警察から対策機器の貸与を受けていない
- 対策機器と同等の機能を備えた電話機を有していない

◎貸与内容など…

- 貸与台総数50台まで(抽選)
- 貸与機器は1世帯1台
- 機器は貸与を受けた世帯で取り付け
- 貸与期間は貸与した日から3年間 ※住所、氏名などの変更時には届け出が必要
- 貸与期間中の機器の電気代、通信料金、故障の修繕費用などは、貸与を受けた世帯で負担

④6月3日(月)から7月31日(水)(必着)までに申請書(下記窓口または市ホームページで配布)、マイナンバーカード、後期高齢者医療被保険者証、その他本人確認ができるものを下記へ ※代理人が申請する場合には、高齢者からの委任状が必要

問市民活動推進課防犯対策係 ☎33-4435

## 6月1日(土)は人権擁護委員の日

「人権擁護委員の日」は、昭和24年6月1日に人権擁護委員法が施行されたことにちなみ制定されました。委員は、広く社会の実情に通じ、人権擁護について深い理解のある人を市長が推薦し、法務大臣から委嘱されます。

委員は全国の市町村に配置され、地域や小中学校などで人権の大切さを伝える啓発活動や人権相談を行っています。

### ●人権擁護委員(順不同、敬称略)

上條眞由美、中嶋加奈江、伊賀崎眞理子、馬場正実、穴倉正勇、押田香代子、松崎比呂美、須藤賢一、平田茂康

### ●人権教室を随時開催

希望する小中学校に委員が出向き、寸劇や紙芝居、DVDなどの教材を活用し、児童生徒に思いやりの心や命の大切さを伝えます。

### ●相談はお気軽に

市役所や法務局では無料で人権相談を行っています。秘密は守られますので、学校や職場、SNSなどでのいじめ、誹謗中傷、差別など、人権問題でのお悩みを、気軽に相談してください。

### 【市の人権よろず相談】

開催日や予約方法は、本紙毎月1日号(本号11ページ)をご覧ください。

☎市民活動推進課男女共同参画係 ☎33-4431

【みんなの人権110番】(全国共通) ☎0570-003-110



▲人権教室の様子



▲街頭啓発の様子

## ～犯罪や非行を防止し、立ち直りを支える地域のチカラ～ 7月は社会を明るくする運動の強調月間

社会を明るくする運動は、犯罪や非行の防止と、罪を犯した人たちの更生についての理解を深め、それぞれの立場で力を合わせ、犯罪や非行のない地域社会を築こうとする全国的な運動です。

7月は強調月間として、市内の保護司、更生保護女性会の皆さんが中心となって啓発活動を行います。

市では、犯罪を誘発しない環境づくりを目指し、社会を明るくする運動青少年健全育成大会を開催します。

### 【社会を明るくする運動青少年健全育成大会】

☎6月29日(土)13時30分～(13時開場)

☎文化ホール

☎昨年度の作文コンテスト受賞者の朗読・表彰、(一社)千葉ダルクの講話と琉球太鼓演舞、内野小学校合唱団の演奏、木刈中学校吹奏楽部の演奏など

※内容が変更となる場合あり

☎会場での手話通訳と要約筆記あり

☎社会福祉課厚生係 ☎33-4513、生涯学習課推進係 ☎33-4713

## 6月はシートベルトとチャイルドシート着用推進強化月間

道路交通法により、全座席でのシートベルトの着用は義務となっています。シートベルトを正しく着用することで、交通事故に遭った際の被害を大幅に軽減できます。

また、6歳未満の子どもを車に乗せる場合は、チャイルドシートを正しく使用することで、被害の軽減だけでなく、子どもによる運転操作の妨げも防止できます。出発前は忘れずに確認しましょう。

☎市民活動推進課市民安全係 ☎33-4435



### 水は限りある資源です

## 6月1日(土)～7日(金)は水道週間

水は無限にあるわけではありません。水道水の元となる水は、川の水、ダムに貯めた水、地下水などです。安心して飲める水道水に変えるため、多くの手間や時間、費用がかかります。



また、近年の少雨傾向により、湯水の発生率が高くなっていることから、改めて水の大切さを学び、日頃から節水を心掛けましょう。

### ●市営水道の概要

◎給水地区…大森、木下、小林、松崎工業団地、岩戸、大廻、鎌苅、平賀、平賀学園台、山田、瀬戸、吉高など

◎加入世帯・年間給水量…約7,300件・約177万㎡

※千葉ニュータウン区域は千葉県企業局、本埜地区の一部は長門川水道企業団の給水区域

### ●利用の手続きは

家が市営水道の給水区域内にあることが条件で、工事は指定給水装置工事業者への依頼が必要です。

※給水申込納付金、工事費などは自己負担。工事は、事業者とよく相談してから申し込んでください

※水道の使用開始・中止・異動には全て届け出が必要となりますので、水道料金徴収業務受託者(第一環境㈱ ☎42-8201)へ連絡してください。連絡しない場合には、使用していなくても基本料金がかかります

### ●漏水の点検を心掛けましょう

検針票を見て「使用水量が多いな」と思ったら、漏水のチェックをしてください。水道を使っていない状態で水道メーターの銀色の部分が回転していると、漏水の可能性がります。

原則、漏水の場合でも水道料金は発生しますが、埋設部分や床下、壁の中など、発見が難しいと認められるときには、水道料金の減免対象になる場合もありますので、早めに水道課へ相談してください。

### ●旅行などで長い間家を留守にする場合

給水管の中に水道水が長期間滞留しているため、消毒用の塩素が少なくなります。念のため、最初のバケツ一杯程度は飲み水以外に使用してください。

### ●悪質業者にご注意を

依頼がない限り、市職員が直接自宅へ訪問することはありません。職員は身分証明書を携行していますので、不審に思った場合には提示を求めてください。

☎水道課業務係 ☎33-4615、工務係 ☎33-4617

## 自主防災組織を作しましょう

自主防災組織は、地域住民で運営する任意の防災組織です。平常時には防災訓練、また災害時には避難の手助けや避難所運営の協力など、地域の防災力として活動しています。現在、市内には102の組織があります。

防災の基本は、自助・共助・公助です。災害に備えて、皆さんも自主防災組織に参加しましょう。

また、共助の力を高めていくため、市では、自主防災組織に以下の助成を行っています。

### ●自主防災組織への助成

- ①自主防災組織結成時に、1団体当たり50万円以内の資機材助成
- ②自主防災組織結成時の資機材助成を受けた日から25年以上経過した団体に、1団体当たり30万円以内の資機材助成
- ③自主防災組織で行う防災訓練に「参加者(登録世帯が上限)×100円+1万円」を助成

☎防災課危機管理室 ☎33-4428



## 教科書展示会

令和7年度から中学校で使用する教科書が改訂されます。それに伴い、下表のとおり教科書展示会を開催します。

場所	期間	電話番号
佐倉教科書センター (佐倉市立中央公民館内)	6月14日(金)～28日(金)9時～17時 ※24日(月)を除く	043-485-1801
成田市移動教科書展示場 (成田市中央公民館内)	6月14日(金)～27日(木)9時～17時	27-5911
印西市教育センター (高花小学校内)	6月14日(金)～28日(金)9時～16時30分 ※土曜、日曜を除く	070-3797-2683

☎学務課学務係 ☎33-4704





## 国民健康保険特定健康診査・ 後期高齢者健康診査

健康診査の対象者には、案内通知を送付しています。年に1回は必ず健康診査を受けて、体の状態をチェックしましょう。なお、健康診査には、予約が必要となる場合があります。詳細は、案内通知をご覧ください。



健診名	対象者	方法	実施時期	検査項目	自己負担額
特定健康診査	40歳～74歳の国民健康保険加入者	個別	6～12月	問診、身体計測、検尿、血圧測定、腹囲測定、医師の診察、血液検査	1,500円
		集団			1,100円
後期高齢者健康診査	後期高齢者医療制度加入者	個別	6～12月	問診、身体計測、検尿、血圧測定、医師の診察、血液検査	なし
		集団			

- ※6月1日以降の転入者や国民健康保険の新規加入者は申し込みが必要
- ※「後期高齢者健康診査」を前年まで申し込みをしている人、および昭和8年4月1日～24年12月17日生まれの人は申し込みが不要。ただし、6月1日以降の転入者は申し込みが必要
- ※人間ドックを同一年度内に受検し、市の助成制度を利用する人は、健康診査を受けられません

関国保年金課【国民健康保険特定健康診査について】給付係 ☎33-4464、【後期高齢者健康診査について】高齢者医療年金係 ☎33-4470

## 国民年金 こんなときには届け出が必要です

国内に住所のある20歳以上60歳未満の人は、国民年金に加入しなければなりません。

届け出は、加入時の他、被保険者種別の変更時にも必要です。会社を退職した時や、配偶者の扶養から外れた時の年金手続きはマイナポータルから電子申請ができます。

また、海外へ転出する場合や海外から帰国したときにも手続きが必要となります。

### ◎種別

【第1号被保険者】自営業、農業、学生、フリーターなど

【第2号被保険者】厚生年金保険の適用を受けている事業所に勤務している人

【第3号被保険者】第2号被保険者に扶養されている配偶者

### 第1号被保険者で海外へ転出する人

資格喪失届出が必要です。なお、日本国籍の人は、任意加入することができます。希望する場合には、転出時に手続きが必要となります。

### 第1号被保険者で海外から帰国した人

帰国時に、国民年金の資格届出が必要です(海外在住中に任意加入の人も含む)。

届け出が必要なとき	異動の内容	持参する物
20歳以上60歳未満の厚生年金加入者が退職したとき	(本人) 第2号被保険者から第1号被保険者へ※第3号被保険者に該当する場合を除く	・本人確認書類 ・基礎年金番号通知書または年金手帳 ・退職日の分かる書類
被扶養配偶者でなくなるとき(配偶者の退職、離婚、収入の増加など)	(被扶養配偶者) 第3号被保険者から第1号被保険者へ	・本人確認書類 ・基礎年金番号通知書または年金手帳 ・配偶者の退職日の分かる書類

関船橋年金事務所 ☎047-424-8811、国保年金課高齢者医療年金係 ☎33-4470

## 国民健康保険税の課税限度額を一部引き上げ

地方税法施行令の一部改正に伴い、令和6年度の国民健康保険税の課税限度額が、下表のとおり一部引き上げられます。

なお、国民健康保険税が限度額に達していない世帯は、改正による影響はありません。

区分	改正前(令和5年度)	改正後(令和6年度)
医療分	65万円	65万円
後期高齢者支援金分	22万円	24万円
介護分	17万円	17万円
合計(年税額)	104万円	106万円

関国保年金課保険税係 ☎33-4462

## 個人住民税の定額減税を実施

関課税課市民税係 ☎33-4443

令和6年度税制改正で、令和6年分の所得税および令和6年度の個人住民税において、定額減税が実施されることになりました。個人住民税の定額減税の概要は次のとおりです。

### 対象となる人

国内に住所を有する、前年の合計所得金額が1,805万円以下の個人住民税所得割の納税義務者

### 減税額

本人、控除対象配偶者を含む扶養親族1人につき1万円

※同一生計配偶者および扶養親族の判定は、原則、前年12月31日の現況によります

※控除対象配偶者以外の同一生計配偶者がいる場合は、令和7年度の個人住民税において1万円の定額減税が行われます

### 徴収方法(令和6年度)…定額減税の対象となる人

#### 【給与所得に係る特別徴収(給与所得者)】

令和6年6月分は徴収されず、定額減税後の年税額が令和6年7月から令和7年5月の11カ月分に分割して徴収されます。



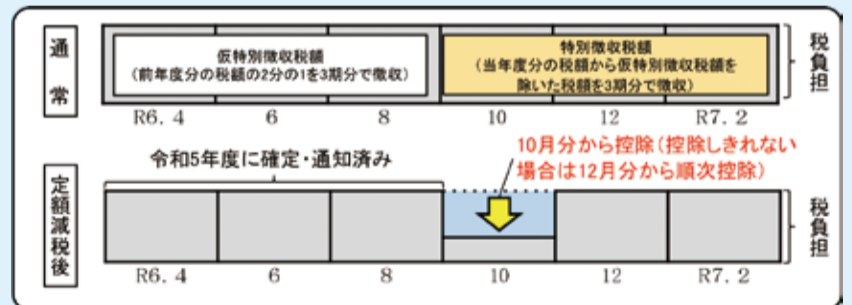
#### 【普通徴収(事業所得者など)】

定額減税前の税額を基に算出された令和6年6月分の税額から控除され、控除しきれない場合は令和6年8月分以降の税額から順次控除されます。



#### 【公的年金等に係る所得に係る特別徴収(年金所得者)】

定額減税前の税額を基に算出された令和6年10月分の特別徴収税額から控除され、控除しきれない場合は令和6年12月分以降の特別徴収税額から順次控除されます。



### その他

- 減税額については、納税通知書の裏面または特別徴収税額通知書の摘要欄に記載があります
- 定額減税は、住宅ローン控除や寄附金税額控除など、全ての控除が行われた後の所得割額から減税されます
- 減税しきれない場合は、別途給付金(調整給付)が支給されます。給付金の詳細は内閣官房ホームページ「新たな経済に向けた給付金・定額減税一体措置」を参照。また、詳細が決まり次第、本紙でもお知らせする予定です。なお、調整給付に関するお問い合わせは、社会福祉課厚生係 ☎33-4513へ





### 『印旛歴史民俗資料館研究紀要』第6号を発刊

印旛歴史民俗資料館が実施した調査のうち、市域の考古資料に関する論文などを掲載しています。

本書は、資料館などで閲覧できる他、購入希望者には有償で頒布します。

◎内容

【研究ノート】印旛沼北岸地域における埴輪胎土の化学特性

【年報】令和4年度印旛歴史民俗資料館事業概要

◎頒布価格…300円

◎頒布場所…生涯学習課、各公民館(本塾を除く)、中央駅前地域交流館、印旛歴史民俗資料館、木下交流の杜歴史資料センター  
 ㊟印旛歴史民俗資料館 ☎99-0002



### 『印西市史通史編4 近現代』を発刊

印西市域の明治維新期から平成22年3月の1市2村の合併までの歴史をまとめました。

本書は、図書館などで閲覧できる他、購入希望者には有償で頒布します。

市の歴史を学ぶ資料としてご活用ください。

◎内容

【第一編 近代】明治前期の印西市域、明治後期の印西市域、大正期の印西市域、昭和前期の印西市域

【第二編 現代】戦後改革、高度経済成長から安定成長へ、変貌する印西市域、新しい印西市

【別編 沼と川】戦前の水害、戦前の利根川、戦前の印旛沼・手賀沼、戦後の印旛沼・手賀沼、印旛沼・手賀沼の環境保全

◎頒布価格…5千円

◎頒布場所…生涯学習課、各公民館(本塾を除く)、中央駅前地域交流館、印旛歴史民俗資料館、木下交流の杜歴史資料センター  
 ※郵送を希望する人は電話で下記へ  
 ㊟木下交流の杜歴史資料センター ☎40-3500



### 6月は動物の正しい飼い方推進月間

動物の飼い主は、次のことなどに注意して、適切に飼いましょう。



- 周囲に迷惑をかけないように、しつけや訓練をしておく
- 感染症予防のため、動物に触った後は必ず手を洗う
- 犬は、首輪などに狂犬病予防注射済票を付けることが義務
- 犬の放し飼いは禁止。散歩は犬を制止できる人が短い引き綱を付けて行う
- 飼い犬が人をかんだときは保健所へ届け出をし、犬が狂犬病の疑いがないか獣医師の検診を受ける
- 猫は屋内で飼うようにし、ふん尿や鳴き声などによる被害、感染症や交通事故などを防ぐ
- ふん尿は、飼い主が責任を持って処理する
- 災害時に備え、飼い主の明示(迷子札やマイクロチップの装着など)をし、動物と同行して避難できるよう準備する
- 適正に飼えない犬猫を増やさないために、不妊去勢措置をする
- 飼えなくなった場合には、新しい飼い主を探す。困ったときは、保健所や動物愛護センターへ相談する
- 生後91日以上の犬猫を合わせて10頭以上飼う場合、保健所への届け出が必要
- 愛護動物を虐待・殺傷したり、捨てたりすると、懲役または罰金が科せられます

千葉県動物愛護センターでは「犬の正しい飼い方・しつけ方教室」を定期的に開催しています。また、学校などへの講師の派遣も行っています。  
 ㊟千葉県印旛保健所 ☎043-483-1137、千葉県動物愛護センター ☎93-5711、(公財)千葉県動物保護管理協会 ☎043-214-7814

### 広報レポーターが気づいたまちの魅力

# 住みよさ実感

## 国際交流エコ・スローマラソン 印旛2024



広報レポーター  
橋本千代子(岩戸)

道端のごみを拾いながら走るイベント「エコマラソン印旛」は、今年、印西市国際交流協会が主催者となり、市をはじめさまざまな団体の協力を得ながら、「国際交流エコ・スローマラソン印旛2024」と名称を変え復活しました。

マラソン前日の4月6日、参加する約40人の外国人ランナーたちは、いちご狩りをしたり、和服やお茶の体験で楽しんだ後、エコサミットに参加。日本人ランナーやボランティアと共にグループに分かれ環境問題について話し合いました。通訳もあったので私も参加し、シンガポールの店ではストローは使用しないことや、ごみの収集が2週間に1回であることを初めて知りました。その後が開かれた立食の Pasta Party では、懇談しながらいろいろな人と交流を深めることができました。

マラソン当日は、朝から雨模様でしたが、スタート前には雨も止み、5グループに編成された総勢94人の外国人と日本人ランナーたちは、朝8時に舞姫にある松虫姫公園をスタート。途中、松虫寺を経て、満開の吉高の大桜を楽しんだ後、印旛中央公園から中継地の軽費老人ホームよしきりへと向かいました。よしきりでは和太鼓演奏で歓迎され、焼き鳥や足湯で疲れを癒やした後、再びごみを拾いながら松虫姫公園に戻る全長20kmのコースを走り切りました。

大きなごみ袋を持ってゴールした笑顔のランナーたちには、拾ったごみを計量し自分で分別し終えたら、温かい豚汁とおにぎりをほおばりながらの談笑会が待っていました。そして、全てのランナーがゴールすると、各賞の授与式が行われました。グループごとに並んだランナーたちは完走記念のメダルをかけてもらい、一番多くごみを拾ったグループにはごみ拾い賞として、いんざい君のイラストが付いたエコバッグなどが授与されました。そして、最後に全員で記念撮影をし、それぞれが名残を惜しみながら解散しました。

とても楽しかった「国際交流エコ・スローマラソン印旛」に、来年もさらに多くの人に参加されることを願っています。

㊟市国際交流協会 ☎070-5519-1661



参加者全員での記念写真



拾って分別し終えた沢山のごみ袋  
総量213.18kg



みんなで足湯



▲今年度の各月のレポートはこちら

# おでかけインフォメーション



6月30日(日)

## ら・ら・らスポーツ祭

ニュースポーツは、小さな子どもから大人まで気軽に始められます。チーム対戦もできて、みんなで楽しめるので、ぜひこの機会に参加してみませんか。

◎体験種目…①ノルディックウォーキング②リズムストレッチ③ワンバウンドふらばーるバレーボール、ポッチャ

時 6月30日(日)①1回目9時15分～10時30分、2回目10時45分～12時②10時45分～12時③9時15分～12時

場 松山下公園および総合体育館

対 市内在住・在勤・在学の①②中学生以上③小学生以上(小学生は保護者同伴)

定 ①各20人程度②30人程度③50人程度

他 体育館シューズ持参

申 6月20日(木)までに申込用紙(市ホームページからダウンロード可)を下記へ(先着順)

問 スポーツ振興課振興係 ☎42-8417 ✉sportska@city.inzai.chiba.jp FAX42-8427



7月6日(土)

夏に爽快なカヌー乗りを  
親子で体験

## 親子カヌー教室

時 7月6日(土)①10時～12時②13時～15時

場 平賀小学校プール

対 市内在住の小学①1～3年生親子②4～6年生親子

定 各12組

料 ¥150円(保険代)

申 6月4日(火)から18日(火)までに2次元コードから、または下記へ(抽選)

問 印旛公民館 ☎98-0427



6月7日(金)19時30分開演

## フライデーナイト コンサートVol.5

マリンバの美しく、木の温もりを感じる柔らかな音色を楽しめるコンサート。出演は、新田史央氏(マリンバ)、中里百花氏(ピアノ)。

時 6月7日(金)19時30分開演

場 文化ホール

料 全席指定一般千円、中学・高校生500円、小学生無料(要入場券)

※未就学児入場不可

申 オンラインチケットサービス(2次元コード)から、または下記へ

問 文化ホール ☎42-8811



7月23日(火)、24日(水)

## イングリッシュアカデミーホップ&ステップ (印西市小学生英語研修)

市内在住の小学生を対象とし、ALTや日本人ボランティアとの英語でのコミュニケーション活動や、海外との英語でのオンライン交流などを実施。

英語学習に対する意欲と実践的な英語コミュニケーション能力の向上を図るとともに、異文化への理解を深め、国際化に対応できる人材を育成することを目指します。

イングリッシュアカデミーホップ

時 7月23日(火)①午前の部②午後の部

内 ALTや日本人ボランティアとの英語を用いたコミュニケーション活動

対 市内在住の小学3・4年生

定 ①②各60人

イングリッシュアカデミーステップ

時 7月24日(水)①午前の部②午後の部

内 ①海外の学生とオンラインで、印西市について紹介したり外国の文化を見て学ぶ活動②ALTとのコミュニケーションを中心とした、英語力をブラッシュアップさせる活動

対 市内在住の小学5・6年生

定 ①②各45人

共通

場 牧の原小学校

申 6月12日(水)17時までに2次元コードから(抽選)

問 指導課指導係 ☎33-4705





八幡神社(中根)

# 写真 de ホットNEWS



4月21日

## 地域で継承される伝統の舞 獅子舞が奉納されました

5月3日



去る4月21日に、中根地区では「八幡神社の獅子舞(市指定無形文化財)」が5年ぶりに公開され、稲の種まきが終わったことを祝い、苗の順調な成長とその年の豊作を祈り、獅子舞が奉納されました。

会場を訪れた子どもたちが、獅子と手をつなぐなどして参加する舞などもあり、多くの観客の皆さんが見守りました。

また、5月3日には、平岡地区で「鳥見神社の獅子舞(県指定無形文化財)」も公開され、悪魔払いと豊作を祈願し、獅子舞が奉納されました。

会場では、獅子たちが色鮮やかな衣装を身にまとい躍動する舞に、観客の皆さんが魅了されていました。

地域の発展を願い伝承されてきたこの2つの獅子舞は、地域の皆さんの熱意と尽力により、現在も大切に継承されています。

問生涯学習課文化係 ☎33-4714

鳥見神社(平岡)



このたび「鳥見神社の獅子舞」が、日本全国の祭りを応援する「ガイドグループ日本の祭り」に選定され、去る5月2日に市役所を訪れた、ガイドグループホールディングス(株)の高松前会長らから市へ、日本の祭り「選定の証」が贈呈されました。

4月21日

## ほくそう春まつり2024 大盛況に終わる



去る、4月21日に開催されたほくそう春まつり2024。当日は、ほくそう春まつり史上最多の延べ2万7千人もの観客が会場を訪れ、参加した88店のブースも多くの人でにぎわいを見せました。

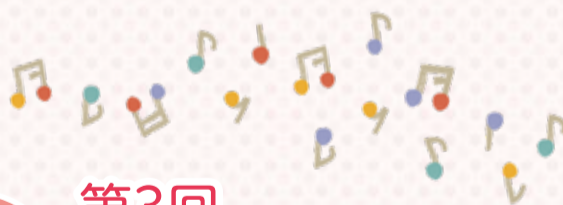
市のブース「ダーツでGETTS! パート2」も好評で、延べ700人の子どもたちがゲームを楽しむ様子が見られました。

まつりの最後にステージで行われた「影山ヒロノブ スペシャルライブ」では、会場が一体となり大興奮の渦のなかフィナーレとなりました。

問交通政策課交通政策係 ☎33-4415



写真は北総鉄道株提供



5月12日

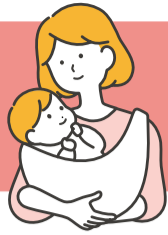
## 第3回 印西まちなか音楽祭 が開催されました



今年で第3回目となる野外音楽フェスティバル「印西まちなか音楽祭」を印西牧の原駅周辺の11カ所を会場に開催しました。

当日は、音楽を愛するさまざまなジャンルや世代の市内外から参加したミュージシャンなど535人が出演。千葉県誕生150周年を記念したオリジナルソングが披露されるなど、熱いステージやパフォーマンスに、多くの観客が熱心に聞き入り、各会場は大きな熱気に包まれました。

問生涯学習課文化係 ☎33-4714

子育て  
情報児童手当・特例給付現況届  
提出期限は6月28日(金)

令和4年度から、現況届の提出は原則不要となりましたが、提出が必要な受給者には、現況届に関する書類を5月29日に発送しました。

この届は、6月1日現在の状況により、受給資格を確認するものです。提出がない場合には、6月分以降の手当が受給できなくなりますので、期限までに必ず下記へ提出してください。

## 【現況届の提出が必要な人】

- 配偶者からの暴力などにより、住民票の住所地在印西市と異なる

- 支給要件児童の戸籍や住民票がない
- 離婚協議中で配偶者と別居している
- 法人である未成年後見人、施設などの受給者
- その他、児童と別居しているなどの理由で、市から提出の案内があった

## 【提出方法】

添付書類を同封し、下記へ

※6月から令和7年5月までの手当額は、令和5年中の所得額で判定します。詳細は市ホームページ、または下記へ

※公務員は、職場からの支給になるので、職場で確認してください

問子育て支援課給付係 ☎33-4645

低所得の妊婦に対する  
初回産科受診料を助成

4月1日以降に妊娠を判定するために医療機関などを受診した際の、費用の一部を助成していま

す。

◎助成上限額…1万円

◎申請期限…受診した日から1年以内

☑次の全てに該当する人

- 市に居住し住民登録がある
- 市町村民税非課税世帯または生活保護受給世帯、およびそれらと同等の所得水準世帯である
- 他市町村で類似した給付を受けていない

☑申請書に受診した領収書と明細書を添付し下記へ

問子ども家庭課母子保健係 ☎29-5096



## 子育てTIME



各子育て支援センター・保育園・認定こども園・児童館では、親子で楽しめるイベントや講座などを開催しています。詳細は各施設のおたより(2次元コード)をご覧ください。

健康・  
福祉情報

## オレンジカフェにきませんか？

## 〈共通〉

☑認知症に関する情報交換や日々の生活で心配なことなどを相談できます

☑認知症の人やその家族、認知症介護の経験者、認知症に関心のある人

定各20人

☑電話で(先着順)

## 【ふれあい・オレンジカフェ】

時6月22日(出)10時～12時

場船穂コミュニティセンター

問船穂地域包括支援センター ☎29-4001

## 【オレンジカフェ・よりみち】

時7月2日(火)10時～12時

場ふれあいセンターいんば

問印旛地域包括支援センター ☎33-7062

## 千葉県介護支援専門員実務研修受講試験

時10月13日(日)10時～

☑医療・保健・福祉分野の有資格者などで、一定期間以上の実務経験のある人※平成30年度から受験資格要件が変更されています。詳細は下記へ

☑6月30日(日)(消印有効)までに申込書(市高齢者福祉課、市社会福祉協議会、県高齢者福祉課、各県健康福祉センター、県社会福祉協議会、県福祉人材センターで配布)などを簡易書留で下記へ

問千葉県社会福祉協議会社会福祉研修センター(〒260-8508千葉市中央区千葉港4-5) ☎043-204-1610

http://www.chibakenshakyo.com/

## 「印西市ヘルスアップ教室」受講者募集

自宅でも続けられる運動を学ぶ教室です。一人一人の健康状態や生活習慣に応じたプログラムを専門のスタッフが指導します。

時7月～(3カ月1クール・最大5クール)

火曜～土曜日のいずれかの日で80分程度

場松山下公園総合体育館

☑ストレッチおよび筋力トレーニング集団指導

(自体重やセラバンドを使用)、有酸素運動(ステップウエル、エアロバイク)など※初回面接は6月11日(火)～22日(出)のいずれかの日で50分程度

☑市内在住の35歳以上

定30人

料¥6,270円(3カ月分・月4回)、7,830円(3カ月分・月8回)、5,687円(入会時に購入する活動量計代)

☑6月14日(金)まで(先着順)

問印西市ヘルスアップ教室 ☎090-2419-7794

火曜～土曜日(祝日を除く)9時～16時30分

## 後期高齢者歯科健診が始まります

時6月1日(出)～12月28日(出)

場協力医療機関(受診票、または千葉県後期高齢者医療広域連合ホームページに掲載)

☑口腔診査、口腔衛生指導

☑令和6年度中に76歳になる千葉県後期高齢者医療被保険者(昭和23年4月2日～24年4月1日生まれ)

## 【健診の受け方】

対象者には、市から受診票を発送しました。健診希望者は、協力医療機関に直接予約をし、被保険者証と受診票を持参の上、受診してください。

なお、受診票を持っていない人は、市国保年金課へ問い合わせてください。

問同広域連合給付管理課 ☎043-216-5013、市国保年金課高齢者医療年金係 ☎33-4470

## 成田赤十字病院公開健康講座

時6月22日(出)14時～15時30分

場赤坂ふれあいセンター(成田市)

☑関節リウマチの薬物治療

講横田雅也氏(同病院第二アレルギー内科部長)

定80人

☑2次元コードから、または下記へ

問成田赤十字病院社会課 ☎22-2311

## 高齢者虐待かな?と思ったら 問高齢者福祉課包括支援係 ☎33-4593

高齢者虐待は、高齢者の世話をする養護者から、65歳以上の高齢者への重大な権利侵害で、養護者が本人のためと思い、気付かずにやっている場合もあります。

## 【高齢者虐待の種類】

- 身体的虐待…殴る、蹴る、叩く、リハビリと言って歩く練習を強いるなど
- 心理的虐待…怒鳴る、脅す、無視するなど
- 介護・世話の放棄や放任…食事や水分を与えない、着替えや入浴をさせずに汚れた状態でいさせるなど
- 性的虐待…性的な行為の強要、着替えの介助時に下半身を露出したままにするなど
- 経済的虐待…本人の預貯金を搾取する、使わせないなど

## 【すぐに相談しましょう】

高齢者虐待防止法には、虐待の防止、高齢者の保護と同時に、養護者への支援も規定されています。

介護などにより、ストレスを抱えて悩んでいる養護者は、1人で悩まずに、各地域包括支援センターなどに相談しましょう。また、虐待を未然に防ぐためには、地域での見守りが大切です。気になることがあればご相談ください。なお、通報者の情報は守秘義務により守られます。

## 【地域包括支援センター】

名称	場所	電話番号
印西北部地域包括支援センター	大森2551-4	85-4085
印西南部地域包括支援センター	中央北1-469 アルカサル内	37-3120
船穂地域包括支援センター	高花2-1-5 保健福祉センター内	29-4001
印旛地域包括支援センター	美瀬1-25 印旛支所分庁舎内	33-7062
本埜地域包括支援センター	笠神2587 本埜支所内	85-4845

おはなし会(6月)紙芝居や大きな絵本など、楽しいおはなしをご用意しています。

【大森図書館】9日(日)、23日(日)14時～ 【小林図書館】22日(出)10時30分～ 【そうふけ図書館】毎週土曜日15時～ 【小倉台図書館】2日(日)、9日(日)、16日(日)、23日(日)10時30分～ 【印旛図書館(いんば児童館)】20日(火)11時～※前日までに「いんば児童館」へLINE予約 【本埜図書館】15日(出)10時30分～



6月4日(火)～10日(月)

## 歯と口の健康週間

歯および口腔の健康を保つことは、生涯を通じて自分の歯で食べる楽しみを味わうだけでなく、バランスの取れた食生活を可能にし、肥満や糖尿病などの生活習慣病の予防など、全身の健康にも影響する重要なことです。

80歳になっても、自分の歯を20本以上保つことを目指し、この機会に歯と口の健康について見直してみましょう。

### 歯を見せて 笑える今を 未来にも



●8020運動を進めよう  
(80歳になっても、20本の歯を保とう)  
●一生自分の歯で食べよう  
●歯みがきで心と体を健やかに

歯と口の健康週間 令和6年6月4日～10日  
問子ども家庭課母子保健係 ☎29-5096

## 保健センター通信

### ▼健康づくり相談(一般対象・予約制)

時 月曜～金曜日9時～16時

場 中央保健センター、ふれあいセンターいんば

☑ 血圧測定、体組成測定、健診結果の見方や生活習慣病予防についての相談、食事や栄養についての相談(食生活分析)、歯についての相談(個々に合ったブラッシング指導など)、禁煙相談

☑ 来所する2日前(休日の場合はその前日)までに中央保健センターへ※電話相談可

問 健康増進課健康支援係 ☎42-5595

### ▼乳児相談(対象者へ個別に通知)

こころ相談(集団)

☑ 子どもの成長や生活などについての相談

☑ 4～6カ月ごろ

問 子ども家庭課母子保健係 ☎29-5096

### ▼オンライン離乳食教室(予約制・先着順)

時 6月5日(水)

場 Zoomで

ご相談は  
電話・メールでも可

☑ 栄養士、歯科衛生士による講話、質問コーナー

☑ 5～8カ月ごろ

☑ 6月2日(日)までに2次元コードから

問 子ども家庭課母子保健係 ☎29-5096



### ▼幼児健診(対象者へ個別に通知)

1歳6カ月児健診

☑ 集団：身体計測、内科健診

個別：歯科健診、フッ化物塗布あり(希望者)

☑ 1歳6～8カ月ごろ

2歳児歯科健診

☑ 個別：フッ化物塗布あり(希望者)

☑ 2歳6カ月ごろ

3歳児健診

☑ 集団：身体計測、眼科(屈折・眼位)検査、尿検査、内科健診

個別：歯科健診、フッ化物塗布あり(希望者)

☑ 3歳5～7カ月ごろ

問 子ども家庭課母子保健係 ☎29-5133



### 転入者の皆さんへ

#### 【子ども家庭課母子保健係(☎29-5096)へ】

- 妊娠中の人は、母子健康手帳別冊の差し替えが必要です。印西市発行のものを利用してください
- 就学前の子どもがいる人は、健診状況をお知らせください

#### 【健康増進課感染症予防係(☎42-5595)へ】

- 予防接種の予診票は、印西市のものと差し替えが必要です
- 昭和37年4月2日～54年4月1日生まれの男性は、風しん抗体検査(無料クーポン)が受けられます。未実施の人は問い合わせてください

#### 【健康増進課健康支援係(☎42-5595)へ】

- がん検診などの受診を希望する場合は、申し込みが必要です

けんこう 253  
いんざい

## フッ化物(フッ素)を効果的に使い、虫歯を予防しよう



国内で販売されている歯磨剤のうち、9割以上の商品にフッ化物が含まれています。フッ化物は歯の質を高め、再石灰化の促進や細菌の働きを抑える効果があり、虫歯予防に有効です。

### フッ化物の濃度に注目

下表は年齢別の歯磨剤の使用量とフッ化物濃度を示しています。令和5年の変更により、歯が生えてから5歳までは1,000ppmF、6歳から成人は1,500ppmFまで使用できるようになりました。歯磨剤の購入の際には、歯磨剤に記載してある濃度もぜひチェックしてみてください。

年齢	使用量	フッ化物濃度
歯が生えてから2歳	1～2mm程度	1,000ppmF
3歳から5歳まで	5mm程度	1,000ppmF
6歳から成人	1.5～2cm程度	1,500ppmF

「う蝕予防のためのフッ化物配合歯磨剤の推奨される利用方法(2023年版)」より一部抜粋

### 歯磨剤を効果的に使いましょう

フッ化物を口の中に長くとどめて効果を発揮するためにも、うがいはごく少量の水(ペットボトルのキャップ1杯程度)で1回にし、うがいをした後の1時間程度は飲食を控えましょう。うがいができない年齢の人は、ジェルタイプの歯磨剤を使ってみましょう。

寝ている間は唾液が減り、虫歯になりやすく進行しやすい時間のため、寝る前の歯みがきは丁寧に行いましょう。また、歯磨剤だけでなく、洗口剤の使用や歯科医院でのフッ化物歯面塗布などを複数併用するとよいでしょう。

これからも、自分や家族の歯と口腔の健康のために、定期的に検診やクリーニングを受けましょう。

問 子ども家庭課母子保健係 ☎29-5096

# IN ZAI INFORMATION

いんざいインフォメーション  
※各公民館・図書館・福祉センター、中央駅前地域交流館の受け付けは9時～

## 職員募集

### 会計年度任用職員・パートタイム (市立保育園・登録制)

◎勤務時間…①平日7時～19時、土曜日7時～17時の間で1日6～7.5時間  
②平日7時～9時30分または16時～19時の延長保育時間※園により異なる

◎時給…保育士1,560円、正看護師1,690円、無資格1,240円～1,290円※諸手当あり

☑保育に関すること ☑①保育士または正看護師②資格不問 ☑履歴書(写真貼付)、資格保有者は資格証の写しを下記へ ☑保育課保育係 ☎33-4651

### 会計年度任用職員(子育て支援課)

◎任用期間…7月1日～令和7年3月31日

◎勤務時間…火曜～日曜日8時30分～17時15分(週3～5日・シフト制)

◎時給…1,560円※諸手当あり

☑中央駅前地域交流館、そうふけ児童館のいずれか ☑事業の実施および補助、親子・児童への遊びの指導や育児相談など ☑保育士または幼稚園教諭の資格を有する人 ☑6月14日(金)までに履歴書(自筆・写真添付)と資格証明書の写しを下記へ ☑子育て支援課支援係 ☎33-4640

## 募集

### 「外国につながる子どものための日本語勉強会いんざい」支援ボランティア

市国際交流協会では、日本語が分からないために勉強ができない、学校生活になじめなくて困っている外国にルーツのある子どもたちに対し、日本語の学習支援をしています。

子どもが好きで、継続して活動できる人の参加をお待ちしています。 ※詳細は下記協会ホームページ(2次元コード)

定若干名 ☑2次元コードから ☑市国際交流協会 ☎070-5519-1661 ☑  inzai.ifa@gmail.com

## スポーツ

### 印西市民ペタンク大会

時6月23日(日)8時～※雨天決行 ☑場木下交流の杜フットサルパーク多目的広場 ☑市内在住・在勤者 ☑定30人 ☑¥500円 ☑6月18日(火)までに住所、氏名、連絡先を下記へ(先着順) ☑市ペタンク協会・盛本 ☎

☎42-6798

### 市民空手道教室

時6月23日(日)、9月22日(日)、12月8日(日)10時～ ☑場松山下公園総合体育館 ☑市内在住者 ☑定各20人 ☑他運動ができる服装で ☑当日までにメールで ☑市空手道連盟・杉森 ☎ssugizzz@gmail.com

## 税金

### 森林環境税の課税が始まります

令和6年度から、森林の整備とその促進に関する施策として、森林環境税の課税が始まります。

#### 【森林環境税が課税される人】

国内に住所を有する人  
◎税額…年間・千円(個人市民税・県民税均等割額と併せての賦課徴収となります)

#### 【森林環境税が課税されない人】

個人市民税・県民税の均等割と同様に、以下の人には課税されません  
●生活保護法による生活扶助を受けている  
●障害者、未成年者、寡婦またはひとり親で、前年中の合計所得が135万円以下である  
●前年の合計所得が次のいずれかの金額以下である  
①同一生計配偶者や扶養親族を有する場合…28万円×家族数(本人+同一生計配偶者+扶養親族)+16万8千円+10万  
②控除対象配偶者および扶養親族のいずれも有しない場合…38万円

☑課税課市民税係 ☎33-4443

### 令和6年度市民税・県民税及び森林環境税の納税通知書を発送します

◎発送予定日…6月10日(月)  
◎第1期の納期限…7月1日(月)  
※全納希望者は、納期ごとの納付書の全てを持参することで支払い可  
※会社勤務などで給料天引きされている人には、5月10日に勤務先へ発送済み

【コンビニ交付の課税証明書など】  
6月10日(月)からは、令和6年度の証明書に切り替わります。

なお3月16日以降に確定申告書や市・県民税申告書を提出した人は、証明書に申告内容が反映されていない場合があります。反映後の証明書は、給与天引きの人は6月26日(水)から、個人納付・年金からの天引きの人は7月19日(金)から発行できる予定です。 ※詳細は下記へ ☑課税課市民税係 ☎33-4443

### 未登記家屋をお知らせください

固定資産税の対象家屋を把握するため、登記されていない家屋(未登記家屋)で下記に該当する場合は、課税課へ連絡してください。 ※登記されている家屋は法務局から市へ通知されます

- 未登記家屋の所有者名義を変更(売買・相続など)した場合
  - 未登記家屋を滅失(取り壊し)した場合※登記家屋で滅失申請していない場合も含む
  - 新增築した家屋が未登記の場合
  - 未登記家屋の利用状況(用途)を変更した場合※登記家屋で表題変更登記をしていない場合も含む
- ☑課税課家屋係 ☎33-4446

## 国保・年金

### 年金額を引き上げ

国民年金などの金額は、物価や賃金の変動に応じて改定されます。令和6年度は、2.7%の引き上げです。 詳細は、日本年金機構から送付される「年金額改定通知書」をご覧ください。

種類	年齢	年金額(円)
老齢基礎年金	昭和31年4月2日以後生まれ	年 816,000
	昭和31年4月1日以前生まれ	年 813,700
障害基礎年金(1級)	昭和31年4月2日以後生まれ	年1,020,000
	昭和31年4月1日以前生まれ	年1,017,125
障害基礎年金(2級)	昭和31年4月2日以後生まれ	年 816,000
	昭和31年4月1日以前生まれ	年 813,700
遺族基礎年金・基本額	昭和31年4月2日以後生まれ	年 816,000
	昭和31年4月1日以前生まれ	年 813,700
遺族基礎年金・加算額		年 234,800

※障害・遺族基礎年金は、第1子・第2子は234,800円、第3子以降は1人当たり78,300円を加算 ☑ねんきんダイヤル ☎0570-05-1165

## まちづくり

### マンションの適正な管理を支援

☑管理組合の運営・管理規約などの相談、管理状況の簡易自己診断と改善事項の助言、出前講座など ☑市内分譲マンションの区分所有者で構成するマンション管理組合の代表者 ☑5組 ☑11月29日(金)(消印有効)までに申込用紙(市ホームページで配布)を下記へ(先着順) ☑建築指導課住宅係 ☎33-4657 ☎42-6200

### マンション管理講習会

時7月6日(土)13時～ ☑場中央駅前地域交流館2号館 ☑テーマ①役立つ理事の知識②マンション管理会社との付き合い方 ☑市内マンション管理組合の関係者およびマンションの居住者 ☑事前に申込用紙(市ホームページで配布)を下記へ、また

は2次元コードから ☑建築指導課住宅係 ☎33-4657 ☎42-6200



## 農業

### 地産地消推進事業について

市では、地産地消を推進するため、地元農産物の加工から販売までを支援する補助金を交付しています。

なお、補助要件がありますので、必ず事前に下記へ相談してください。 ☑農業協同組合、農業法人、生産者3戸以上を含む組織団体、市内農産物直売所

◎補助対象(補助率)…①農産物加工に要する加工機械整備費(2分の1) ②農産物の販売促進に係る資材などに要する費用(3分の1)

☑農政課振興係 ☎33-4488


## 環境

### おうちでできるSDGs! 太陽光パネル・蓄電池を共同購入しませんか

県では、太陽光パネル・蓄電池を共同 

購入する県民を募り、設置をサポートしています。希望者でまとめて購入するため、オトクに設置できます。

日々の生活で使う電気を自宅の屋根で発電できる太陽光パネルと、災害時にも役立つ蓄電池を安心して購入できるこの機会を、ぜひご活用ください。

☑8月28日(木)まで※詳細は2次元コードから ☑千葉県みんなのおうちに太陽光事務局 ☎0120-758-300(10時～18時・土曜、日曜日、祝日を除く) 

## 相談

### 司法書士無料相談会

時6月12日(水)18時～20時 ☑場中央駅前地域交流館2号館 ☑相続・贈与などの不動産登記、多重債務問題、成年後見・少額訴訟、会社設立・役員変更の商業登記、司法書士業務に関する事など ☑当日会場19時30分まで ☑千葉司法書士会佐倉支部・植月 ☎45-0983

## 講座・催し

### 多文化共生講座①～アメリカ～

時6月22日(土)14時～15時30分 ☑場中央駅前地域交流館 ☑外国人の講師が日本語で母国を紹介。日本とは異なる文化や習慣について学ぶ ☑モッシュ イェン氏(アメリカ出身) ☑40人 ☑氏名、連絡先を下記へ(先着順) ☑企画政策課政策推進係

☎33-4068 ✉kikakuka@city.inzai.chiba.jp

外国料理の集い
~中国の家庭料理を作ろう~

時6月21日(金)9時30分~13時 場ふれあい文化館 皮から手作りし、季節の野菜などの具材を入れた一味違う餃子を作る 唐萍氏(中国出身) 定15人(先着順) ¥800円 他マスク、エプロン、三角巾、布巾、飲み物持参 印旛市国際交流協会✉inzai.ifa@gmail.com

多世代で関わる地域の自然 in北総花の丘公園

地域で活動している団体と関わり、自然や生き物のことなどを、もっと知ってみませんか。 時6月9日(日)10時~15時 場県立北総花の丘公園 地域の里山や生き物などについてのブース出展(3団体)、地域の自然をテーマにしたワークショップ(2団体)、活動団体紹介パネル展 印旛市市民活動支援センター☎48-4500 ✉i.shiencenter@minos.ocn.ne.jp

「癒しのアロマ」 植物の力を感ぜませんか?

時6月26日(水)10時~11時30分 場印旛公民館 ヒノキの蒸留体験とルームスプレーを作る 市内在住・在勤者 定10人 ¥千円 印6月16日(日)までに2次元コードから、または電話で(先着順) 印旛公民館☎98-0427

うたとピアノ「天使の木」 親子コンサート

時6月16日(日)10時30分~12時 場

小林公民館 「雨」をテーマに、歌やリズム遊びを楽しむ 市内在住の0~5歳とその保護者 定20組(先着順) 印旛小林公民館☎97-0003

生物の設計図! 遺伝子を見てみよう

時①7月27日(土)②8月10日(土)10時~12時 場小林公民館 現役の分子生物学研究者と、DNAの実験、PCRで犯人を特定する科学捜査を体験 市内在住の小学①1~3年生②4~6年生 定各16人 ¥500円 印6月4日(火)から(先着順) 印旛小林公民館☎97-0003

印旛図書館 県民の日イベント 借りてめくろう!

県民の日に印旛図書館で本を借りた小学生以下のお子さんに、プチシールをプレゼントします。 時6月15日(土)9時~17時 印旛図書館☎80-3850

印西市史編さん講演会

時6月15日(土)13時~16時 場文化ホール 3月に発行した印西市史通史編4近現代の執筆による市の近現代の歴史についての講演 矢嶋毅之氏、中澤恵子氏、中村政弘氏 定70人 印住所、氏名、電話番号を下記へ 印木下交流の杜歴史資料センター☎40-3500

印旛歴史民俗資料館体験講座 「火おこし体験」

時6月30日(日)10時~11時 場印旛歴史民俗資料館 原始・古代の火の起こし方を体験 小学生以上、2人で参加できる人(親子、家族などで中学生以上) ※小学生は保護者の同伴が必要 定10組 他汚れてもよい服装で 印住所、氏名、年齢

(学年)、電話番号を事前に下記へ(先着順) 印旛歴史民俗資料館☎99-0002 ✉99-2223

はつらつシニア講座

「フラダンスで心と体を美しく健康に」~脳の活性化や筋力アップが期待できる~ 時6月26日(水)10時~11時15分 場総合福祉センター ハワイアンソングで癒やしを感じながらリラックスして踊る 松江真理氏(フラダンス講師) 市内在住の60歳以上 定15人 他動きやすい服装で、汗拭きタオル持参 印6月4日(火)から(先着順) 印旛総合福祉センター☎42-0144

チーズケーキ講習会

時6月11日(火)10時~13時 場永治プラザ バスクチーズケーキを作る 定6人(先着順) ¥1,500円 他エプロン、三角巾、電動泡立て器、紙マスク持参 印旛永治プラザ☎42-1101

LINEの基本編とX(旧Twitter)について学びます

時6月15日(土)10時~13時 場永治プラザ 大石果菜氏(まつどNPO協議会コーディネーター) 定15人 他機器の貸し出しはなし 印旛永治プラザ☎42-1101

上期創業スクール開催

時①7月13日(土)②20日(土)③27日(土)④8月3日(土) 場幕張テクノガーデン会議室(千葉市) ①オリエンテーション、信用保証協会の案内、ビジネスモデルと事業分析、ビジネスプランと開業準備②中小企業団体中央会の案内、ビジネスゲームによる資金繰りと決算書の理解③千葉県事業承継・引継ぎ支援センターの

案内、マーケティング④創業社長講演会、ビジネスプラン発表会、交流会 これから創業を考えている人、創業間もない人 定30人 印千葉県信用保証協会のWEBサイトから(抽選) 印千葉県信用保証協会成長サポート部地域サポートチーム☎043-239-3281

市長談話室

今月は第2回市議会定例会などのため、市長談話室はお休みします。 次回の開催は、本紙7月1日号でお知らせします。 印秘書広報課広報広聴係☎42-5117

納期限は7月1日(月)

市民税・県民税・森林環境税第1期 印納税課収納管理係☎33-4447

◎納期限内は、eL-QRに対応した各種スマートフォン決済アプリやLINE Payでも納付できます。 ◎口座振替の人は、残高不足のないようご確認ください。 ◎納付が困難な場合はそのままにせず、相談してください。

市税などの夜間・休日納付相談窓口

【相談日】6月28日(金)17時30分~20時 【場所】市役所本庁舎1階国保年金課 【必要な物】納税通知書、催告書、本人確認書類など 【取扱科目】

固定資産税・都市計画税 市民税・県民税・森林環境税 軽自動車税(種別割) 印納税課債権回収対策室☎33-4448 国民健康保険税、後期高齢者医療保険料 印国保年金課 保険税係☎33-4462 高齢者医療年金係☎33-4470

介護保険料 印高齢者福祉課介護保険係☎33-4623

各種 無料相談 6月

※祝日の相談はありません※階段の昇降に支障のある人は予約時に申し出てください※☎予約が必要

Table with 8 columns: 相談名, とき(12時~13時を除く), ところ, 問い合わせ, 相談名, とき(12時~13時を除く), ところ, 問い合わせ. Rows include 法律相談, 司法書士相談, 税理士相談, 人権よろず相談, 行政相談, 交通事故巡回相談, 女性の悩み相談, 障がい福祉の総合相談, 障がい者就労支援相談, 家庭児童相談, 母子・父子自立支援相談, 消費生活相談, 若者サポートステーション出張相談, 心配ごと相談, 成年後見相談, 生活困窮相談, 教育相談, 子ども相談室, 特別支援教育に関する就学相談, Consultation for Foreigners.



印西市HP▲



エックス▲ (旧ツイッター)



アプリ「マチイロ」で広報いんざいの配信を行っています。上記2次元コードからダウンロードできます。



栄養士の にこにこクッキング

切干そばろ丼

レシピ提供：中央学校給食センター No.63

栄養価の高い切干大根を食べやすい丼物にしました。簡単なのでご家庭のレシピの一つにしてみてください。



材料(4人分)

- 豚ひき肉 120g, 鶏ひき肉 120g, しょうが 約3g, ニンジン 中1/5本, 玉ネギ 中1/3個, 枝豆(さや付き) 60g, 切干大根 25g, 油 小さじ1, 砂糖 大さじ2/3, しょうゆ 大さじ2, みりん 小さじ1, 酒 小さじ1, 水 50ml, 片栗粉 小さじ1と1/2, 水 小さじ3, ご飯 720g

作り方

- ①切干大根は十分に水で戻し、水気を切って1cmの長さに切る。しょうが、ニンジン、玉ネギはみじん切りにする。②枝豆はゆでて、さやから出す。③フライパンに油を引き、しょうが、ひき肉を炒める。④③にニンジン、玉ネギ、切干大根の順に加えて炒める。⑤水と調味料を加え一煮立ちしたら、水溶き片栗粉を加えてとろみを付ける。⑥ご飯の上に⑤をかけ、枝豆を上に乗せて完成。

1人分の栄養価

Energy 461kcal, Fat 10.2g, Protein 17.2g, Salt 1.5g

あつまれ! INZAI ベイビーズ

6月 生まれのみんな



令和5年 生まれ

須田 歩ちゃん

お兄ちゃんお姉ちゃんと一緒に遊ぶ姿を見てほほ笑ましく思います。食べるのが大好きな歩、大きくなあれ!



令和5年 生まれ

山元 葵衣ちゃん

かわいいあおちゃん、生まれてきてくれてありがとう♡大好きなお姉ちゃんと仲良く元気に育ってね!



令和5年 生まれ

小崎 晴之ちゃん

はるの、おたんじょうびおめでとう!これからもたくさん食べて、たっちゃん歩くのに挑戦してね!



令和4年 生まれ

三橋 豊ちゃん

たくさん言葉を覚えてお話しするようになったね。大好きなお兄ちゃんを追いかけてこれからも成長してね。

No.21

ふるさと探訪

タイムスリップ・インザイ

変貌する印西市域

昭和20年8月15日の終戦から現在まで、この間は日本全体が大きく変貌した時期であり、印西市での千葉ニュータウン建設計画もその一つといえます。



昭和30年代の高度経済成長期に ▲千葉ニュータウン中央駅(昭和57年撮影)大都市圏での住宅難が進み、政府は大規模住宅開発であるニュータウンの造成を進めることになりました。県では内陸部のニュータウン構想について、昭和41年5月9日に友納武人知事による記者発表がありました。千葉ニュータウンの建設にあたっては約3,000ヘクタールの面積が必要であったことから、船橋市・白井町・印西町・本埜村・印旛村の1市2町2村にまたがる南北約2~3km、東西約18kmの地域が選定され、昭和45年3月には、県から「千葉ニュータウン基本計画」が公表されました。事業への反対者もあり、用地買収に難航するなか、昭和48年10月の石油ショックを契機に経済は変動するようになり、事業計画も変化に対応して変更を繰り返した後、平成25年度に事業は終了しました。

開発のターニングポイントは、昭和61年頃の地価高騰による「バブル景気」と称される時期に千葉ニュータウン建設計画に特定業務用地制度が導入され、工場・事務所・研究所などの立地も認可され、複合的な機能を持つニュータウン開発が進められるようになったことです。その後は、首都圏や成田国際空港へのアクセスを中心に交通網整備が進み、学校や商業施設、医療施設の整備が実現し、人口も増加しています。

今年の3月に発刊された「印西市史通史編4近現代」(本紙5ページ参照)では、印西市域の明治維新期から平成22年3月の1市2村の合併ごろまでの歴史がまとめられています。こちらには、千葉ニュータウン事業についても詳しく描かれていますので、ぜひご覧ください。

市の花「コスモス」の種を配布

配布場所

市役所総合案内、各支所・出張所

※団体は下記窓口で配布。

なくなり次第終了

閩都市整備課管理係 ☎33-4663



NO.21

いんざい しぜん図鑑

ヤマトタマムシ

ヤマトタマムシは、体長30mmから40mmほどで、国内で見ることができタマムシの中でも大型の種です。体表全体に金属光沢を持ち、胸から上翅にかけて2本の赤いラインがあることが特徴です。

この金属光沢を持つ美しい体は、装飾品などに利用されており、法隆寺宝物「玉虫厨子」の装飾として使われています。

市内では、6月頃から成虫の食草であるエノキやケヤキのある森林で日差しの強い日中に飛んでいる姿を見ることができます。

閩環境保全課保全係 ☎33-4491

